

# El vidrio en el mundo funerario romano emeritense: UNGÜENTARIA<sup>1</sup>

MARÍA JESÚS CORBACHO HIPÓLITO  
mjcorbacho@wanadoo.es

*"... la canela, la mirra de olor fúnebre, el incienso no completamente quemado, que aparece en medio del rezo y el cinamomo con que ha sido rociado el lecho del muerto"*

(Marcial, Epigramas, XI, 54)

## RESUMEN

En este artículo hemos intentado contribuir al estudio del vidrio a través de una serie de *ungüentaria* documentados en la colonia de Mérida. En un primer momento por medio de las importaciones de piezas de vidrio que lleva a cabo la colonia y posteriormente con la producción de la misma, como capital de la Lusitania. Delimitándolo en el marco del mundo funerario, los depósitos nos aportan cronologías muy precisas, para concluir con un esbozo de la producción de vidrio romano en la colonia de Mérida.

## SUMMARY

In this article we have tried to contribute to the study of the glass by means of the analysis of an *ungüentaria* documented serie in the Mérida colony. At first place by means of the imports of glass pieces that the colony carries out and later with the production of the same one as capital of the Lusitania. Delimiting it in the mark of the funeral world, the deposits allow to obtain more precise chronologies to conclude with a sketch of the production of Roman glass in the Mérida colony.

---

1 Este artículo conforma un extracto de nuestro trabajo de investigación realizado en el curso: Investigación Básica en Arqueología, en el marco de los estudios de Tercer Ciclo: Últimas aportaciones a la Investigación Histórica (2001-2003). Ha sido factible bajo la dirección del Departamento de Historia, Área de Arqueología de la Universidad de Extremadura. Para ello hemos contado con la cortesía de quienes se han prestado a ejercer la dirección conjunta de este estudio, la Dra. Dña. Ángela Alonso Sánchez, profesora titular del Departamento de Historia de la Facultad de Filosofía y Letras de la Universidad de Extremadura y la Dra. Dña. Pilar Caldera de Castro, conservadora del Museo Nacional de Arte Romano de Mérida y actual directora de la Red de Museos de Extremadura. A las cuales quiero agradecer todas sus observaciones, consejos y apoyo prestado en este tiempo. Expresar también mi gratitud a la arqueóloga del Consorcio Dña Juana Márquez Pérez por su ayuda y contribución incondicional.

## INTRODUCCIÓN

El vidrio como material arqueológico aporta datos cuantitativos y cualitativos al conocimiento histórico. En ocasiones, resulta un indicador cronológico preciso, por lo que lo podemos utilizar como fósil director, al mismo tiempo, nos permite conocer el lugar que ocupa en una sociedad a través de las forma que componen su vajilla de mesa, su industria o producción local, su comercio y en definitiva, nos acerca a aspectos concretos del *modus vivendi* de esa sociedad, en este caso de la colonia romana *Augusta Emerita*. De manera que el conocimiento y estudio del vidrio, hoy en día, constituye una disciplina arqueológica de la que no podemos ignorar su valor documental e histórico.

Los trabajos de vidrio referentes a la Lusitania se inician en Portugal en 1963 con el estudio de cuatro colecciones privadas y con la colección del Museo de Martins Sarmiento llevada a cabo por los profesores J. De y A. M. Alarcão. Ambos publican la primera obra monográfica, *Vidros romanos de Conimbriga* en 1965, trabajo meritorio que asocia los hallazgos de este yacimiento con los procedentes de Italia, Francia, Gran Bretaña, Centroeuropa y España, centrándose en aspectos tipológicos y sistematizando nuevas for-

mas. Estos trabajos portugueses son los primeros en irrumpir en el panorama historiográfico peninsular concerniente a esta disciplina arqueológica. A partir de éstos se inicia una prolífica serie de publicaciones en Portugal. J. De y A. M. Alarcão<sup>2</sup> publican de forma continuada durante la década de los sesenta. Por su parte J. De Alarcão<sup>3</sup> seguirá dedicado a este objeto de estudio hasta 1987 con la publicación de *Vidros romanos do Alentejo*. En 1972 se incorpora a estos trabajos la publicación de J.C. Neves<sup>4</sup>. Más recientes son los trabajos realizados por M.H. Simões<sup>5</sup> y Da Silva<sup>6</sup> y ya en los noventa, los referentes al estudio de los materiales del yacimiento de Torre de Ares (Balsa) presentados por J. U. Smit Nolen<sup>7</sup>.

Además cuenta Portugal con publicaciones periódicas en arqueología que incluyen artículos sobre vidrio procedentes de este país. Entre las que podemos citar "O Arqueólogo Português", "Conimbriga", "Revista de Guimarães" y "Setúbal Arqueológica".

En España los primeros estudios referentes a los vidrios romanos lusitanos los realiza la Dra. Pilar Caldera de Castro que publica de forma continuada<sup>8</sup> de 1978 con el estudio de los vidrios del Museo Arqueológico de Badajoz hasta 1995 que presenta, Los recipientes prismáticos de sección cuadrada y las

- 2 J. De y A. M. Alarcão han centrado su atención en el vidrio lusitano en Portugal y a ellos debemos un importante número de publicaciones como son: (1964): Vidros romanos do Museu Municipal da Figueira da Foz, *Revista de Guimarães*, LXXIV, pp. 97-116; (1966): Ó espólio da necrópole luso-romana de Valdoca (Aljustrel), *Conimbriga*, V, pp. 7-104; (1966-67): Achados na Vila romana de Cardílio (Torres Novas), *AB*, vol. XXIII-XXIV, pp. 292-320; (1967): Vidros romanos do Museu de Vila Viçosa, *Conimbriga*, VI, pp. 3-45; (1970): Abraded and Engraved late Roman glass from Portugal, *JGS*, XII, pp. 28-34. Ambos abordaran junto con otros autores: (1977): *Fouilles de Conimbriga VI, Céramiques diverses et verres*, Paris.
- 3 Por su parte, J. De Alarcão ha publicado un importante número de estudios también referentes al vidrio en la Lusitania romana: (1968): Vidros romanos de Museus do Alentejo e Algarve, *Conimbriga*, VII, pp. 421-432; (1970): Vidros romanos de Balsa, *O Arqueólogo Português*, serie III, vol. IV, pp. 237-273; (1971): Vidros romanos de Aramenha e Mértola, *O Arqueólogo Português*, serie III, vol. V, pp. 191-206; (1971a): Mais algumas pequenas coleção de vidros romanos, *Conimbriga*, X, pp. 25-43; (1974): A Necrópole de Monte Farrobo (Aljustrel), *Conimbriga*, XIII, pp. 5-32; (1975): Bouteilles carrées à fond décoré du Portugal romain, *JGS*, 17, pp. 47-53; (1976): Vidros romanos procedentes da coleção do rei D. Manuel, *Conimbriga*, XV, pp. 55-62; (1981): Roman Glass from Troia (Portugal), *Annales du 8e. Congrès de l'Association Internationale pour l'Histoire du Verre*, Lieja, pp. 105-110.
- 4 Neves, J.C. (1972): Uma colacção particular de materiais romanos de Aramenha, *Conimbriga*, XI, pp. 5-34.
- 5 Simões, M. H. (1986): Vidros romanos de Castelo Branco, *Conimbriga*, XXV, pp. 145-152.
- 6 Silva, C. Tavares Da. et alii. (1980): Trabalhos arqueológicos na ilha do Pessegueiro, *Setúbal Arqueológico*, VI-VII, pp. 219-247.
- 7 Smit Nolen, J. U. (1995): *Cerâmicas e Vidros de Torre de Ares Balsa incluindo o espólio áseo e medieval*. Lisboa.
- 8 La doctora Pilar Caldera de Castro publica: (1982): Algunos aspectos del vidrio romano en Mérida, *Homenaje a Sáenz de Buruaga*, pp. 137-146; (1983) realiza su trabajo de Licenciatura: El vidrio romano emeritense, *Augusta Emerita* I, *EAE*, 126, pp. 7-80; en (1984) publica Dos rejias de ventanas romanas emeritenses; en (1988) publica el estudio de la colección del Museo de Cáceres, *Anas* I; (1990) "In the Southwest Spain: Some notes on trade relations in the early and late Empire"; en (1993) *Instrumentum Domesticum: contribución al estudio de la vajilla romana Convivium: el arte de comer en Roma*, todos referentes al vidrio lusitano.

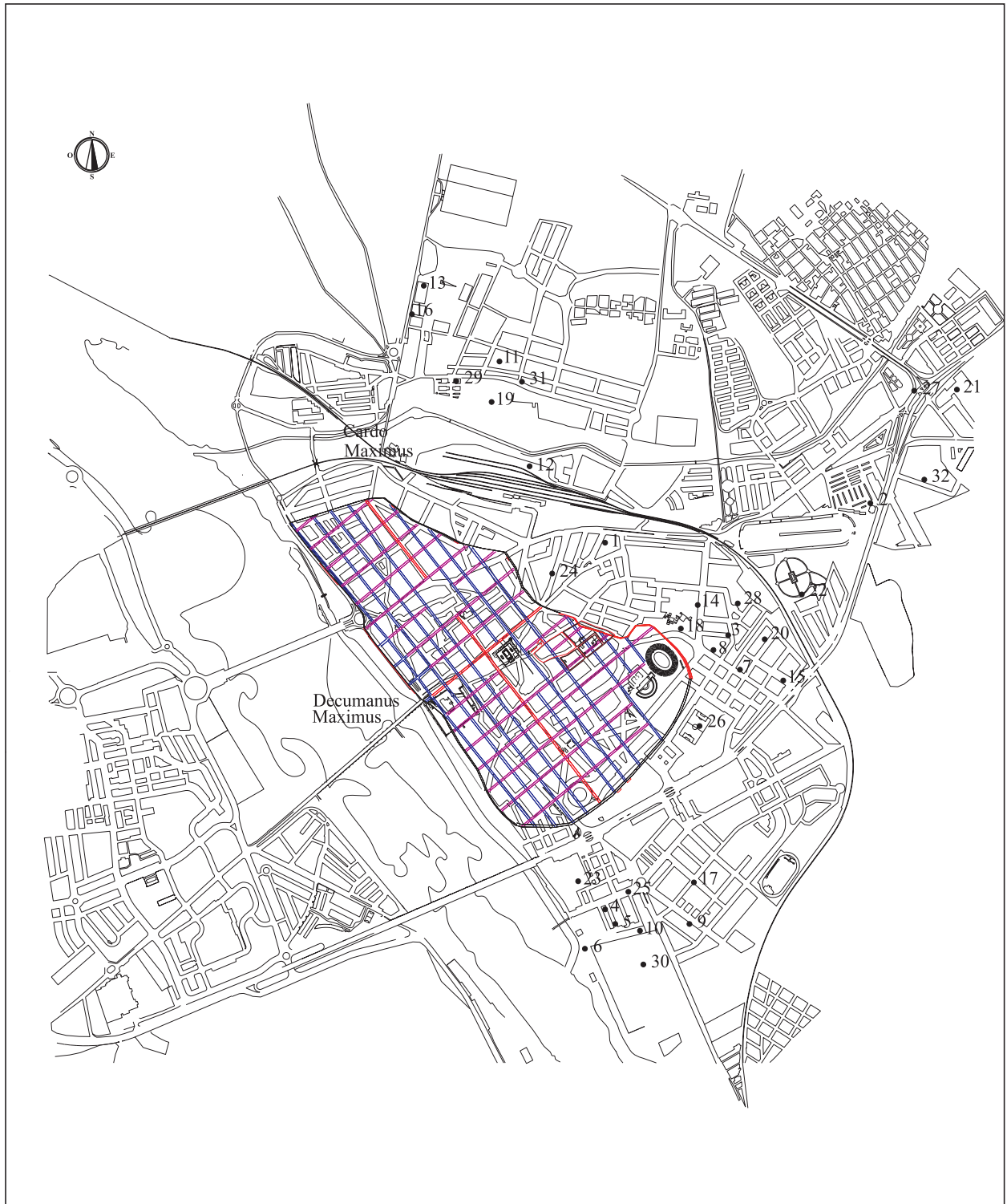


FIGURA 1

DISTRIBUCIÓN GEOGRÁFICA DE LOS ENTERRAMIENTOS: 1: 0059; 2: 0072; 3: 0094; 4: 0114; 5: 0127; 6: 0134; 7: 0156; 8: 0158; 9: 0159; 10: 0196; 11: 3002; 12: 3017; 13: 5021; 14: 5022; 15: 8024; 16: 8057; 17: 6015; 18: 8002; 19: 8004; 20: 8006; 21: 8020; 22: 8026; 23: 8033; 24: 8034; 25: 9008; 26: 9021; 27: 2109; 28: 2117; 29: 2144; 30: 2179; 31: 2285; 32: 2264.



botellas cilíndricas: una aproximación al método de trabajo de los talleres del vidrio romano en el suroeste de Hispania (Caldera, P. 1995: pp. 117-142). Y sobre todo su tesis doctoral, *EL Vidrio Romano en Lusitania y Bética*. Son los únicos trabajos que nos encontramos que aborden el vidrio de una forma global y científica en la colonia junto con los de la Dra. Jennifer Price<sup>9</sup> como resultado de su tesis doctoral sobre vidrios procedentes de Mérida entre otros lugares.

Entre las revistas extremeñas arqueológicas que hayan publicado artículos de estudios de vidrio podemos destacar "Mérida. Excavaciones Arqueológicas" y la revista "Anas". Hasta el momento los estudios referidos al vidrio que se han realizado en *Augusta Emerita* hacían alusión a piezas pertenecientes a los fondos del Museo Nacional de Arte Romano de Mérida y a colecciones privadas. En esta ocasión contamos con piezas inéditas que pertenecen a los fondos del Consorcio<sup>10</sup> de la Ciudad Monumental de Mérida, que han permitido trabajar con material contextualizado y aportando información tanto cronológica como espacial que no teníamos hasta este momento.

Nuestro trabajo está centrado en una forma de vidrio que ha evolucionado en el tiempo como son los *ungüentaria*- y que por esta razón ofrecen una amplia y variada información, más aún si procede de contextos cerrados como son los enterramientos. Las sepulturas, constituyen actividades cerradas por su propia formación física. Esta circunstancia nos permite obtener conclusiones cronológicas bastante precisas, tanto si tenemos en cuenta la relación entre los distintos materiales de la tumba, como la relación de

éstos con el propio rito utilizado. El modo de concebir los deberes de los vivos para con los muertos, la idea de su supervivencia después de la muerte y el deseo de honrar su memoria ante la posteridad, se ve reflejado materialmente en las sepulturas y por ende en los depósitos.

### ANÁLISIS FORMAL<sup>11</sup>: UNGÜENTARIA

En este estudio nos hemos centrado en actividades correspondientes a 32 intervenciones arqueológicas, todas estas actividades se corresponden con tumbas (Fig. 1). En las que hemos contabilizado 132 ungüentarios, de los cuales, 81 están perfectamente documentados dentro del rito de incineración o inhumación. El 21% de los mismos pertenece al rito de inhumación y el resto al de incineración. El análisis formal de estos ungüentarios ha requerido una clasificación de los mismos para hacer factible su comprensión. El parámetro utilizado ha sido la morfología, en función de la cual se establecen nueve grupos diferentes de ungüentarios para la colonia emeritense, ya sean procedentes de la producción local o los relacionados con circuitos comerciales. Estos grupos los hemos afiliado morfológicamente a tipos conocidos y publicados con anterioridad para ello hemos seguido un manual<sup>12</sup> clásico en esta disciplina arqueológica, *Roman Glass from Dated Finds* de Clasina Isings.

#### Grupo I: Depósito globular (fig. 18, n. 1-2)

Se corresponde con la forma 26a de Isings (Isings, C. 1957: p. 40) que presenta base plana, cuerpo piriforme, cuello cilíndrico que en la mayoría de las veces es de menor longitud que el depósito y boca exvasada doblada al interior. Algunos de ellos están hechos de

9 Por su parte la doctora J. Price ha aportado diferentes publicaciones referentes al vidrio lusitano: (1974): Some roman glass from Spain, *Annales du 6<sup>e</sup> Congrès de l'A. I. H. V.*, pp. 65-84; (1981): *Roman Glass in Spain* y en (1987): Glass vessel production on Southern Iberia in the first and second centuries A.D.: A survey of the archaeological evidence. *JGS*, 29, pp. 30-39.

10 Agradecemos a dicho Consorcio, en la persona de su Director Científico, en un primer momento M<sup>a</sup> del Mar Lozano Bartolozzi y posteriormente Pedro Mateos Cruz y a su Director Gerente A. Barroso, por hacer factible el acceso al material y a la información de manera incondicional. Así como al personal de Documentación y del Almacén por su inestimable ayuda y colaboración.

11 En este análisis vamos a estudiar las piezas de aquellos depósitos que en la publicación pertinente su excavador no haya creído conveniente, por diversas razones, exponerlo en su totalidad o algunas de aquellas que, con autorización de su excavador, continúan aún inéditas.

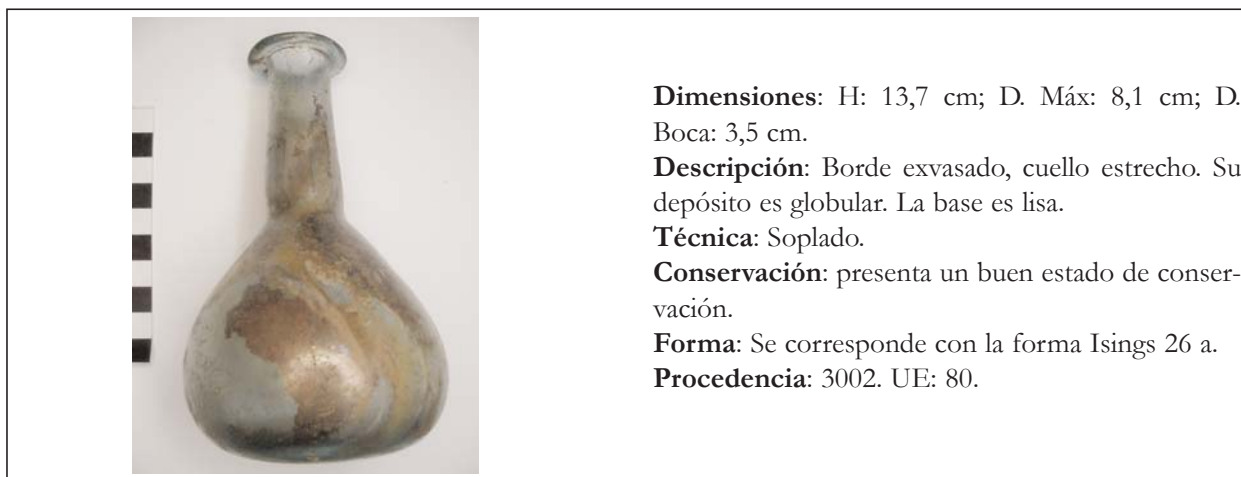
12 Isings, C. (1957): *Roman Glass from Dated Finds*, Djakarta, vigente en la actualidad aunque debido al año en que se publicó presentan ciertas limitaciones cronológicas y que gracias a las excavaciones arqueológicas actuales podemos ajustar y revisar.

vidrio blanco pero la mayoría tienen un tinte verde-azulado. Isings los fecha desde mediados del siglo I hasta finales del siglo II d.C. Afirma que tienen una cronología más temprana los que tienen más marcada la división entre el cuerpo y los hombros. Biaggio Simona (Biaggio, S. 1991: pp. 131-137) asocia esta forma con las formas 6 y 28 de Isings puesto que comparten cuerpos bulbosos y piriformes y de ello se sugiere que comparten la cronología (fig. 2).

En *Augusta Emerita* presenta una tonalidad verde-azulada no son muy numerosos y se fechan en el primer y segundo cuarto de la primera centuria d.C. Están asociados tanto a incineraciones como a inhumaciones.

Este grupo está constatado en un enterramiento, A: 8, exhumado en la intervención 5021 (Márquez Pérez, J. 2000: pp. 525-547). Caso muy interesante

porque en estos momentos encontramos asociados estos ungüentarios de vidrio (un ungüentario de vidrio Isings 28a e Isings 26a) a sus antecesores y a los que imita morfológicamente, los de cerámica. Estos ungüentarios aparecen junto a, entre otras piezas<sup>13</sup>, un embudo de vidrio azulado, del que en la colonia no tenemos paralelos y también constituye una clara trasposición tanto de los modelos metálicos como de los de cerámica. Además la calidad en las pastas de las piezas, tanto del embudo como de los ungüentarios de vidrio nos remiten a las propias del norte de Italia. Estas asociaciones ponen de manifiesto los contactos comerciales con otras zonas del Imperio por tanto nos encontramos ante ungüentarios de vidrio de importación que conviven con sus semejantes de cerámica, de posible producción local. Muestra este enterramiento la convivencia entre unos y otros en la primera mitad del siglo I d.C.



**Dimensiones:** H: 13,7 cm; D. Máx: 8,1 cm; D. Boca: 3,5 cm.

**Descripción:** Borde exvasado, cuello estrecho. Su depósito es globular. La base es lisa.

**Técnica:** Soplado.

**Conservación:** presenta un buen estado de conservación.

**Forma:** Se corresponde con la forma Isings 26 a.

**Procedencia:** 3002. UE: 80.

FIGURA 2

13 El resto del depósito lo componen un recipiente de cerámica común forma Sánchez B II (Sánchez, 1992: p. 22) con su correspondiente tapadera. En la tierra que rellenaba la fosa mayor junto a la urna se encontró gran cantidad de material correspondiente al ajuar: una vieira, dos pequeñas cucharillas de bronce, un *acus dirimalis* correspondiente a la forma Beal A XX-15 (Rodríguez, 1991-92: 204), fragmentos de una jarra de vidrio amarilla de la que no hemos podido determinar su forma, un ungüentario de vidrio azulado forma Isings 28 b y el embudo de vidrio azulado que hemos mencionado, de vidrio también encontramos tres cuencos muy fragmentados de los que no podemos determinar su forma, uno azul muy intenso y el otro blanquecino y un tercero de vidrio amarillento. De cerámica se encontraron, fragmentados pero completos un ungüentario forma Oberg. 29, un cuenco de paredes finas forma Mayet XXXIV. En la misma unidad estratigráfica que este material aparecieron numerosos fragmentos de otros recipientes correspondientes a ollitas de cerámica común, recipientes de cerámica "imitación paredes finas", *sigillata itálica* y moledera. También en este enterramiento aparecieron, vástagos, clavos y remaches de hierro, probablemente de la litera. En el interior de una fosa menor se identificó junto a restos de hueso calcinado, una lucerna de cerámica forma Deneauve VA y un ungüentario de la forma que estamos analizando. Enterramiento fechado por su excavadora, J. Márquez Pérez, en la primera mitad del siglo I d.C.

Otro ejemplar que se corresponde con esta forma es el documentado en la intervención 8033 (Márquez Pérez, J. 2005: Excavación de una de las áreas funerarias al sur de la ciudad: desde la primera mitad del s. I. d. C. hasta época andalusí). Enterramiento de incineración, A: 79, fechado en tiempos de Claudio. Resulta llamativo por la masiva concentración de piezas de vidrio en su depósito funerario. Se han documentado 21 piezas de las cuales 16 son de vidrio: 6 cuencos Isings 41a (Isings, C. 1957: p. 57), tres platos Isings 23 (Isings, C. 1957: p. 39), dos vasos Isings 12 (Isings, C. 1957: pp. 27-30), dos jarras Isings 55a (Isings, C. 1957: pp. 72-73), un ungüentario de vidrio de la forma Isings 8 (Isings, C. 1957: p. 24), y el ungüentario del grupo que nos ocupa. Además de estas 16 piezas de vidrio el depósito funerario estaba compuesto por una lucerna de cerámica forma Loeschcke V (Morillo Cerdán, A. 1999: pp. 92-94), un *acus discriminialis*, una aguja de coser, una lígula, estos tres últimos elementos de hueso trabajado y un espejo de bronce. La presencia de formas abiertas y de fácil ejecución pone de manifiesto la incipiente producción de vidrio local. Asimismo el alto porcentaje de piezas de vidrio en un mismo depósito funerario muestra la imposición del vidrio en los ajuares frente a la cerámica, a medida que se asienta la producción, nota común en los ajuares del siglo I d.C. y primera mitad del segundo, proceso que se desarrollaría de forma progresiva.

## Grupo II: Forma tubular (fig. 18, n. 3-4)

Se adscribe a la forma 8 de Isings (Isings, C. 1957: p.24). Su base es lisa, el cuerpo es tubular, no es mucho más ancho que su cuello, pudiendo ser éste corto o largo y el borde es exvasado. Son muy numerosos y comunes en todo el Imperio, los más antiguos pertenecen al segundo cuarto de la primera centuria y llegan a ser muy numerosos en la segunda mitad de este siglo en todo el Imperio (fig 3).

En *Augusta Emerita* se ha documentado una proporción muy superior a la del grupo anterior. Presentan una tonalidad verde azulada. En la colonia se fechaban en la segunda mitad de la primera centuria y se asocian al rito de incineración. Podemos distinguir tres subgrupos (Caldera de Castro, P. 1983: p.38):

- a) Cuello más corto que el depósito.
- b) Cuello tan largo como el depósito.
- c) Cuello más largo que el depósito.

Se documenta esta forma en la intervención 8033 (Márquez Pérez, J. 2005: Excavación de una de las áreas funerarias al sur de la ciudad: desde la primera mitad del s. I. d. C hasta época andalusí). Este enterramiento de incineración, A: 95, está fechado en la segunda mitad de la primera centuria y presenta un ajuar muy rico compuesto por una botella prismática de sección hexagonal similar a los cánones de la



**Dimensiones:** H: 13,8 cm; D. Máx: 5,4 cm; D. Boca: 2,8 cm.

**Descripción:** Borde de la boca exvasada unido al cuello que es más estrecho y más largo que su depósito. Teniendo éste último forma acampanada. Su base es lisa. Sus paredes son gruesas de vidrio azul.

**Conservación:** Buen estado de conservación. Presenta burbujas e irisaciones.

**Técnica:** Soplado.

**Forma:** Evolución de la forma 8 a la 28 de Isings.

**Procedencia:** 0072. Forma parte de una inhumación en el mausoleo nº 2.

FIGURA 3

forma que se han documentado en las provincias occidentales del Imperio en estos momentos. Otra de las piezas es una jarra (Caldera de Castro, P. 1983: p. 59) de singular belleza de base circular con rehundimiento en su depósito que presenta una decoración a base de capullos de loto cerrados, colocados de tal forma que recuerdan un racimo de uva, su factura trata de imitar el metal, se trata de vidrio guarnecido y es de las producciones más costosas y valiosas que existen. Estas piezas no pertenecen a la vajilla común sino que denotan una efectiva especialización en su formación. Además no tienen filiación con los repertorios hispánicos por lo que debemos entender que continúan importándose piezas de vidrio muy costosas, y que en este enterramiento se asocian a piezas de vidrio de posible producción local o interprovincial como son un ánfora Isings 15 (Isings, C. 1957: p. 33), muy comunes en todo el suroeste hispano, dos vasos con asas (Caldera, P. 1983: p. 53), también muy comunes en la zona, una jarra con un asa Isings 58 (Isings, C. 1957: p.76), un cuenquito Isings 67 (Isings, C. 1957: p. 86), una jarra globular con un asa forma Morin-Jean 44 (Morin, J. 1977: p. 100), una variante de un vaso Isings 30 (Isings, C. 1957: p. 45), cuatro ungüentarios Isings 68 (Isings, C. 1957: p.88), un ungüentario Isings 28 a (Isings, C. 1957: p. 42), tres ungüentarios de la forma que estamos analizando, fichas de juego y fragmentos indeterminados. El resto del depósito lo componen quince clavos, una anilla, tres tachuelas, instrumental de tocador: cucharilla-sonda y papel de oro y un vástago de hierro. En

cuanto a restos óseos se han documentado cuatro agujas Béal A XIX, 9 (Béal, J. C. 1983: pp. 171-173) , otra aguja de hueso Béal A XX, 15 (Béal, J. C. 1983: p. 203) y una sexta Béal A XVIII (Béal, J. C. 1983: p. 261), dos husos Béal A XXXVI, 1 (Béal, J. C. 1983: pp. 327-329), un tercer huso Béal A XX, 15 (Béal, J. C. 1983: p. 203), dos vástagos y un *acus discriminialis*. De material pétreo restos de vajilla muy fragmentado y restos de malacofauna.

### Grupo III: Depósitos cónicos (fig.18, n. 5)

Este grupo lo componen un pequeño conjunto de piezas que se consideran la evolución entre la forma 26 y 28 de Isings. Esta documentada por David Whitehouse (Whitehouse, D. 1997: p.145) a través de las piezas del Corning Museum. Su base es totalmente plana y de mayor grosor que el resto de la pieza, cuerpo cónico, teniendo la misma longitud que el cuello, siendo éste estrecho y cilíndrico y boca exvasada. Sus paredes son gruesas (fig. 4).

En *Augusta Emerita* son casi anecdóticos, los hemos documentados a finales del siglo I y asociado al rito de inhumación.

Está documentado en una inhumación perteneciente a la intervención 0072 en el mausoleo n°: 2, enterramiento n°:16, junto a dos lucernas Loeschcke IV (Morillo Cerdán, Á. 1999: p. 87) y Loeschcke V (Morillo Cerdán, Á. 1999: p. 92), respectivamente,



**Dimensiones:** H: 11,7 cm; D. Máx: 1,9 cm; D. Boca: 2,1 cm.

**Descripción:** Boca exvasada al exterior, cuello tubular no mucho más ancho que su depósito que también presenta una forma tubular, ambos están separados por un leve estrangulamiento. Base lisa.

**Conservación:** La pieza se encuentra en buen estado de conservación. Presenta burbujas e irisaciones.

**Técnica:** Soplado.

**Forma:** Isings 8.

**Procedencia:** 8057. UE: 12.

FIGURA 4

además de las formas Isings 35 (Isings, C. 1957: pp. 49-50) e Isings 42a (Isings, C. 1957: p. 58-59), todas estas piezas nos remiten al último tercio del siglo I d.C.

#### Grupo IV: Cuerpo piriforme (fig. 18, n. 6-7)

Se corresponde con la forma 28 de Isings (Isings, C. 1957: p.41-43), su base es totalmente lisa y un cuerpo más ancho y acampanado perdiendo la forma tubular. Es similar también a algunas variedades de la forma 6, por ello hablamos de una evolución. Isings establece dos variedades:

a) El cuerpo o depósito es la mitad de la altura total.

Base plana, cuerpo acampanado que conforma la mitad de la altura total de la pieza, cuello cilíndrico y boca exvasada doblada al interior. Con respecto a su cronología, es la variedad más temprana. D. Whitehouse (Whitehouse, D. 1997: p. 131) los fecha de la primera a la segunda centuria d.C. E. M Stern (Stern, E. M. 1977: pp. 38-41) los documenta en varios lugares del Imperio Romano desde mediados de la primera centuria al final de la misma (fig. 5).

En *Augusta Emerita* todos presentan una tonalidad verde-azulada, y conforma el grupo más numeroso junto a los Isings 8. Fechados desde mediados de la primera centuria a principios de la segunda y todos asociados al rito de incineración.

Existen cuatro ejemplares que se afilian a esta forma en un enterramiento documentado en la intervención 3002, A: 2, (Sánchez Sánchez, G. 1998: pp. 167-191). Se asocian a un tarro de sección cuadrada Isings 62 (Isings, C. 1957: p. 81), la presencia de esta forma en el suroeste hispano resulta anecdótica por lo que no hemos podido determinar su procedencia. Además se han documentado tres platos de vidrio Isings 49 (Isings, C. 1957: p.63), un cuenco Isings 41a (Isings, C. 1957: p.56) y tres ungüentarios Isings 68 (Isings, C. 1957: p.88). De cerámica una lucerna de volutas Loeschcke IV (Morillo Cerdán, Á. 1999: pp. 87-92), un recipiente cerámico con forma de cubilete, Hispanique 2 de Mayet (Sánchez Sánchez, G. 1998: p.187), y otro recipiente cerámico de forma globular que se corresponde con la forma 20,3 de Vegas (Vegas, M. 1973: p. 58). Restos metálicos se identificaron tres fragmentos de agujas de bronce, un punzón de bronce y una *ligula*. De hueso se documentó un *acus crinalis* forma Béal A XX, 15 (Béal, J. C. 1983: p. 203) y de ámbar dos figuras antropomórficas (Caldera de Castro, P. 1999: p. 643) que debieron alcanzar en la época precios muy elevados por ser una sustancia muy preciada tanto por su agradable olor como por las propiedades curativas que se le atribuyeron. Este depósito funerario vuelve a poner de manifiesto la convivencia entre la producción de vidrio local y las piezas de importación.

Otros ejemplares fechados en la segunda mitad de la primera centuria son los documentados en el segui-



**Dimensiones:** H: 10,1 cm; D. Máx: 5,5 cm; D. Boca 2,8 cm.

**Descripción:** Borde exvasado de sección triangular. El cuello es cilíndrico, bastante más estrecho que su depósito, éste último presenta forma semiesférica, su base es lisa.

**Conservación:** Buen estado de conservación. Presenta burbujas e irisaciones.

**Técnica:** Soplado.

**Forma:** Se corresponde con la forma Isings 28 a.

**Procedencia:** 8033. UE: 466.

FIGURA 5



miento de obras 2109, A: 7, (Sánchez Barrero, P. D., 1997: pp. 229-262). Enterramiento de incineración, en el que se observa la asociación entre esta forma y a una lucerna de volutas con piquera redondeada y ojival, forma Loeschcke IV (Morillo Cerdán, Á. 1999: pp. 87-92), además de una caja de bronce y varios clavos.

b) El cuerpo es una tercera parte o cuarta de la altura total.

Este tipo estuvo en uso durante un periodo más largo que el anterior, destacando en la primera mitad del siglo II d.C. (fig. 6).

En *Augusta Emerita* abarca cronológicamente de mediados de la primera centuria a finales del siglo II d.C. Son bastante menos numerosos que la variedad anterior y presentan por lo general una tonalidad verde de pasta gruesa y menos depurada. Sólo se ha documentado en incineraciones.

Entre los últimos años de la primera centuria y la primera mitad de la segunda se ha documentado un ejemplar en la intervención 6015 (Palma García, F. 2002: pp. 79-92). Incineración, A: 22, que presenta el siguiente depósito: un cuenco de paredes finas "cáscara de huevo" forma Mayet XXXIV A (Mayet, F. 1976: p. 69), bilha tipo 1b de Nolen (Nolen, J. U. Smit 1985: p.38) variante de tamaño pequeño, vaso ovoide

forma I de Sánchez (Sánchez Sánchez, M.A. 1992: p. 39) y fragmentos de una botella de vidrio de sección circular Isings 51a (Isings, C. 1957: p. 67). Esta última forma junto con las botellas de sección cuadradas estaban destinadas al comercio y son estas piezas las más numerosas y definidoras en estos momentos por lo que nos permiten acercarnos a las características formales de los centros productores (Caldera, P. 1995: p. 118). Además en el siglo II la proporción de importaciones de piezas de vidrio en la colonia es bastante menor que en el siglo anterior por lo tanto la demanda de las mismas es cubierta por la producción local.

### Grupo V: Forma acampanada (fig. 18, n. 8-12; fig. 19, n. 13-15).

La forma anterior va a evolucionar hacia esta que presentamos y que se corresponde con la forma 82 de Isings (Isings, C. 1957: p. 97). Se les denomina comúnmente "ungüentarios candeleros o palmatoria". Nomenclatura latina: *gutus*, *gutturium* (Ortiz Palomar, E. 2001: p. 263). Técnica de fabricación soplado libre. Constituye una amplia familia de ungüentarios, con particularidades según las variantes. Constan en general de dos zonas bien diferenciadas un cuello en la mayoría de los casos largo y estrecho y un depósito. La característica fundamental es que estas dos partes estén diferenciadas por una constricción pronunciada o no, por lo que Isings



**Dimensiones:** H: 11,8 cm; D. Máx: 7,5 cm; D. Boca: 5,1 cm.

**Descripción:** Presenta boca exvasada. Cuello tubular, bastante más estrecho que el depósito, midiendo éste 1/3 de su altura total, con forma acampanada. Su base es lisa. Sus paredes son de vidrio grueso de color verde.

**Conservación:** Buen estado, presentando burbujas e irisaciones.

**Técnica:** Soplado.

**Forma:** Isings 28 b.

**Procedencia:** 0158. Sondeo 5.

FIGURA 6

(Isings, C. 1957: p. 97) los divide en dos variedades y a su vez, estas dos en otras dos. J. Morin (Morin, J. 1913: pp. 75-77) los adscribe como sus formas 23-24-25. Harden (Harden, D.B. 1936: pp. 271-274) realiza una catalogación de estos ungüentarios en la que se basan otros autores. O.Vessberg y A. Westholm (Vessberg, O. y Westholm, A. 1956: pp. 203-205) distribuyen el estudio en ocho tipos, los que presentan un cuerpo con forma esférica son los más antiguos y los más recientes presentan un cuerpo más aplanado. Hayes (Hayes, J.W.1975: pp. 123-130) presenta una variada tipología atendiendo a los talleres. Calvi (Calvi, M.C. 1968: pp. 133-144) establece divisiones también por talleres obteniendo unas cronologías muy interesantes. Goether-Polaschek (Goether-Polaschek, K. 1977: pp. 117-118) incluyó en una sola forma 72, a los 82 a2 y a los 82 b2 de Isings.

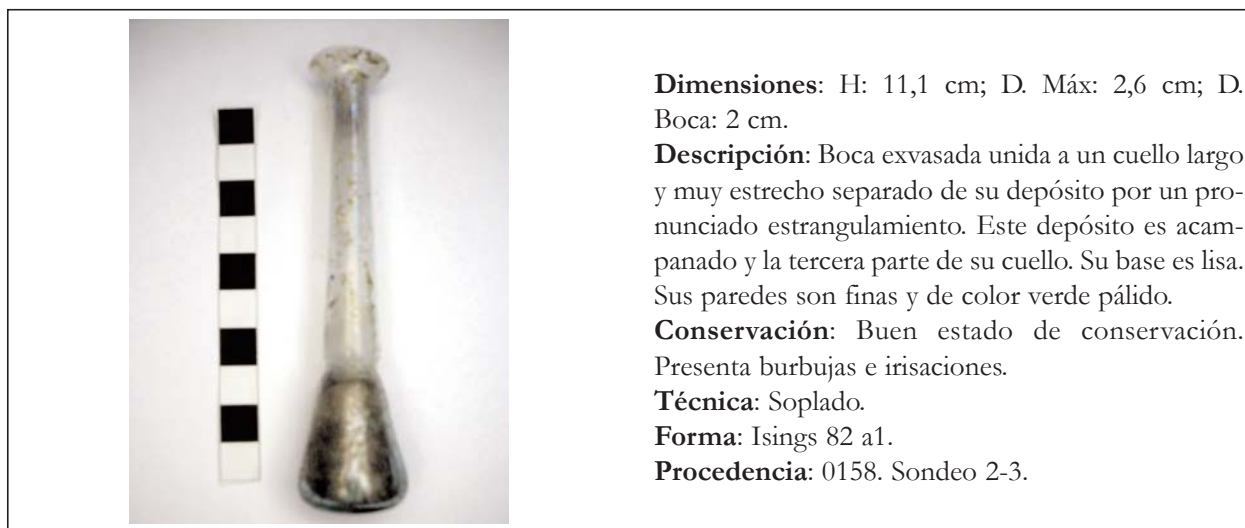
a) Con estrangulamiento al final del cuello:

1.-Estos ungüentarios, presentan generalmente base lisa, aunque en algunas ocasiones es algo rehundida, un cuerpo acampanado constituyendo un tercio o un cuarto de la altura total de la pieza, un cuello cilíndrico con estrangulamiento al final del mismo y boca exvasada. Son de colores pálidos verde-azulados. En muchas ocasiones se confunden con los de la variedad anterior 28 b de Isings y en ocasiones la distinción se hace francamente difícil. Esta forma se desarrolló principalmente en centros orientales. G.

Poggesi y M. L. Famá (Poggesi, G y Famá, M. L. 1985: p. 222), lo consideraron como un producto oriental aunque su mapa de distribución muestra solo seis de los veintiocho lugares en los cuales ha aparecido cerca del Mediterráneo oriental. De hecho, son más comunes en Italia y en las regiones inmediatas que en el este. G. Meconcelli Notarianni (Meconcelli Notarianni, G. 1979: pp. 130-138) publicó otros ejemplares que se encuentran en el Museo Arqueológico de Bolonia, presumiblemente todos de Italia. Isings los fecha desde finales de la primera centuria hasta la tercera centuria. Esta misma cronología propone D. Whithouse (Whithouse, D. 2001: pp. 147-153). O. Vessberg (Vessberg, O. 1952: pp. 109-165) los fecha en la tercera centuria d.C. (fig. 7).

En la colonia se ha documentado esta variedad de la forma 82 de Isings como la de mayor proporción y todos fechados a finales de la primera centuria y principios de la segunda. Todos los ejemplares documentados están asociados a incineraciones.

Se ha documentado en un enterramiento en la intervención 8024 (Bejarano Osorio, A. 2002: pp. 217-240), A: 32. Se asocia, entre otras, a las siguientes piezas: 39 fichas de juego de diversos tamaños y colores, así como dos dados que forman un conjunto uniforme, fragmentos de lucerna Deneauve VG (Morillo Cerdán, A. 1999, pp. 97-99), una bilha Nolen 1b (Nolen, J. U. Smit 1985: p.85), una botella de vidrio



**Dimensiones:** H: 11,1 cm; D. Máx: 2,6 cm; D. Boca: 2 cm.

**Descripción:** Boca exvasada unida a un cuello largo y muy estrecho separado de su depósito por un pronunciado estrangulamiento. Este depósito es acampanado y la tercera parte de su cuello. Su base es lisa. Sus paredes son finas y de color verde pálido.

**Conservación:** Buen estado de conservación. Presenta burbujas e irisaciones.

**Técnica:** Soplado.

**Forma:** Isings 82 a1.

**Procedencia:** 0158. Sondeo 2-3.

FIGURA 7

Barkoczi 441 (Barkoczi, L. 1996: p. 159) y 32 clavos de diferentes dimensiones probablemente pertenecientes al *lectus* funerario.

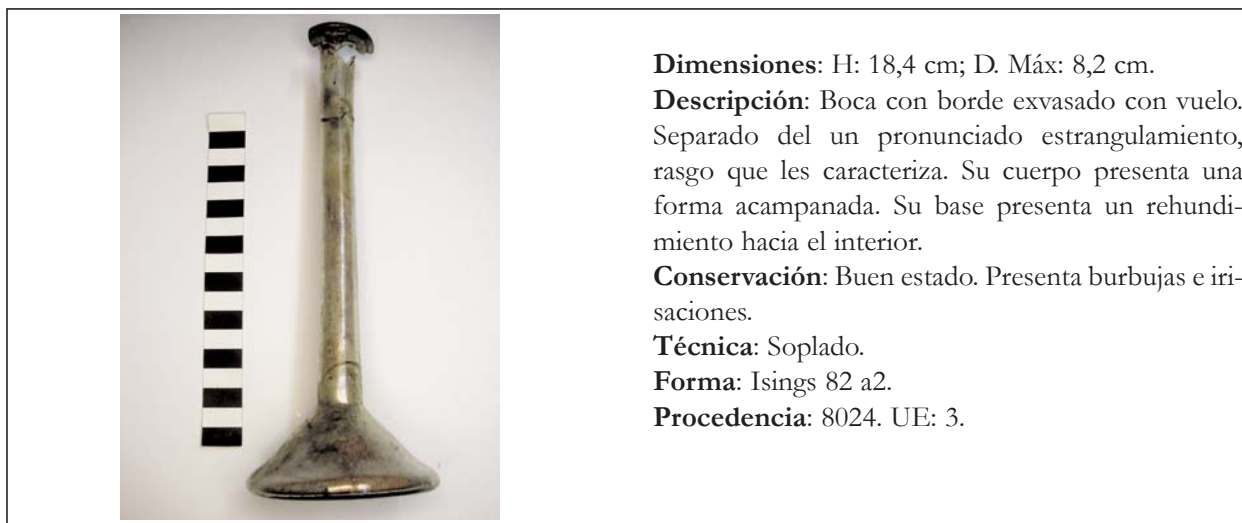
Otro ungüentario de esta tipología, fechado en la segunda mitad de la primera centuria es el localizado en la intervención 8057<sup>14</sup>, A: 21, y pertenece a una incineración. Está asociado a un *aryballos* que se adscribe a la forma Isings 61 (Isings, C. 1957: pp. 78-79). Otro ejemplar perteneciente a esta forma esta documentado en la intervención 6015 (Palma García, F. 2002: pp. 79-92) A: 16, fechado en la primera mitad de la segunda centuria. Incineración que aparece asociada a un buen número de piezas propias de la producción emeritense como son tres cuencos Isings 42a (Isings, C. 1957: p. 58), dos platos Isings 48 (Isings, C. 1957: pp. 62-63), una botella de depósito cilíndrico Isings 51a (Isings, C. 1957: pp. 67-69) que se ajusta a las modificaciones propias de la producción local (Caldera de Castro, P. 1995: p. 117-142), una jarra de la forma Morin 45 (Morin, J. 1923: p. 101), junto a un cubilete de hueso trabajado y una variante de un *potinho* tipo 1b (Smit Nolen, J. U. 1985: p. 116).

2.- Esta variante a su vez presenta una diversificada tipología conformando una especie de cajón de sas-

tre en la que se incluyen las formas propias del siglo II y que a su vez no se corresponden con las tres variedades restantes que presenta Isings adscritas a su forma 82. Según De Tommaso (De Tommaso, G. 1990: pp. 58-59) esta forma se extiende de Occidente a través de Italia hasta Oriente. Es uno de los tipos más comunes en el Imperio romano, no existen muchos fechados con certeza. La forma, probablemente, según Isings (Isings, C. 1957: pp. 97-99) se originó al final de la primera centuria. Los ejemplos más tempranos pertenecen al periodo flavio y los más tardíos pertenecen al periodo antoniano.

Aparece en menor proporción y puede que esta presencia anecdótica sea la razón por la cual se agrupan en una misma forma. Podemos definir estas variantes en tres tipos:

a) Se corresponde con la forma Hayes 526 (Hayes, J.W. 1975: p.180), y 127 de Ortiz Palomar (Ortiz Palomar, E. 2001: p. 472). Presenta base rehundida, depósito cónico que constituye una quinta parte de la altura total de la pieza, cuello largo y cilíndrico muy estrecho y borde exvasado con doble moldura. En la colonia se ha documentado en la intervención 8024 (Bejarano Osorio, A. 2002: pp. 217-240). Se ha exhumado en la superficie de una incineración, A: 18,



**Dimensiones:** H: 18,4 cm; D. Máx: 8,2 cm.

**Descripción:** Boca con borde exvasado con vuelo. Separado del un pronunciado estrangulamiento, rasgo que les caracteriza. Su cuerpo presenta una forma acampanada. Su base presenta un rehundimiento hacia el interior.

**Conservación:** Buen estado. Presenta burbujas e irrisaciones.

**Técnica:** Soplado.

**Forma:** Isings 82 a2.

**Procedencia:** 8024. UE: 3.

FIGURA 8

14 La documentación de esta intervención está aún inédita por lo que no podemos concretar las piezas que componen el depósito funerario.

junto con un cuenco de cerámica "imitación de paredes finas" forma Mayet XLIII (Mayet, F. 1975: pp. 78-79), un plato de *Terra Sigillata* Hispánica 15/ 17 Dragendorff (Mezquíriz, M<sup>a</sup> A. 1961: pp. 53-57), un cuenco de *Terra Sigillata* Gálica Dragendorff 27 (Beltrán, M. 1990: p.104), y un cuenco de *Terra Sigillata* Hispánica Ritterling 8 (Mezquíriz, M<sup>a</sup> A. 1961: pp. 52-53), además de tres fragmentos de cerámica común dos de ellos pertenecen a bordes y el tercero es un fragmento de base, que no hemos podido identificar. Incineración que fechamos de finales del siglo I a principios del segundo (fig. 8).

b) Se corresponde con la forma Hayes 493 (Hayes, J.W. 1975: p.179) y 129 de Ortiz Palomar (Ortiz Palomar, E. 2001: p. 472). Constituye el depósito una tercera o cuarta parte de altura total de la pieza la forma es muy ancha y achaparrada, cuello largo y cilíndrico y borde horizontal. Documentado en la intervención 8006 (Bejarano Osorio, A. 2000: pp. 305-331). Procede de una incineración A: 27. Fechada por su excavadora en los siglos I-II d.C. Ha aparecido asociado a un ungüentario de la forma Isings 82 a1 (Isings, C. 1957: p. 97-98) (fig. 9).

c) Otra forma peculiar que los autores incluyen (Ortiz Palomar, E. 2001: pp. 472) en la 82 de Isings es la que se corresponde con la figura 261 de Hayes (Hayes, J.W. 1975: p. 174). Presenta base algo cóncava, depósito cilíndrico cuyo diámetro disminuye al acercarse al cuello de forma que los hombros quedan

muy marcados, cuello largo cilíndrico y boca exvasada con borde horizontal. Son muy numerosos en Chipre, en Siria y Palestina. Probablemente su cronología se prolongue del siglo II-III, con auge hacia mediados del siglo III. Vessberg arrastra su cronología hasta el siglo IV. En *Hispania* se han hallado paralelos en Galicia, procedentes de contextos funerarios fechados de finales del siglo II a finales del siglo III (fig. 10).

En *Augusta Emerita* solo hemos documentado un ejemplar, del que falta su boca, en la intervención 0158 en el sondeo 7. No hemos podido documentar si era una incineración o inhumación y no podemos determinar los materiales a los que se asocia.

b) Sin estrangulamiento:

1.-Base lisa, cuerpo no mucho más ancho que el cuello y que constituye un ensanchamiento del mismo, siendo una cuarta o quinta parte de la altura total de la pieza y el borde es exvasado. Se adscribe a la forma 82 b1 de Isings y a la forma Scatozza Hörich 48. La aparición de esta forma se dio tanto en el este como en el oeste (Isings, C. 1957: pp. 98-99). Isings los fecha en contextos del I-IV siglo d.C. Hayes (Whitehouse, D. 1997, p. 156) documenta uno procedente de Herculano y fechado antes del tercer cuarto del siglo I, otro se asocia a una moneda de Nerva (r. 96-97) y un tercero fechado en el siglo II que se asocia a una moneda de Antonino Pio (r.138-161) (fig. 11).



**Dimensiones:** H: 17, 7 cm; D. Máx: 9,9 cm; D.Boca: 4,4 cm.

**Descripción:** Borde de la boca exvasado con sección redonda. Cuello largo y estrecho, unido al depósito por un pronunciado estrangulamiento. Su depósito presenta forma globular. La base es lisa.

**Conservación:** La pieza se encuentra muy fragmentada pero su proceso de desvitrificación no está muy avanzado. Presentando burbujas e irisaciones.

**Técnica:** Soplado.

**Forma:** Variante 82 a2 de Isings.

**Procedencia:** 8006. UE: 173.

FIGURA 9



**Dimensiones:** H: 6,3 cm; D. Máx: 6 cm; D. Boca: 4,2 cm.

**Descripción:** Boca exvasada al exterior, aunque no aparece en la fotografía, cuello largo y tubular, separada del depósito por un pronunciado estrangulamiento. Depósito acampanado se estrecha escasamente hacia la mitad del mismo. Su base es lisa. Las paredes son finas de color verde-azulado.

**Conservación:** La pieza se encuentra fragmentada, faltando parte de su cuello. Presenta burbujas y multitud de irisaciones. Alto grado de desvitrificación.

**Técnica:** Soplado.

**Forma:** Variante Isings 82 a2.

**Procedencia:** 0158. Sondeo 7.

FIGURA 10

En *Augusta Emerita* están documentados al final de la primera centuria, y durante todo el siglo II. Son muy escasos, razón que nos induce a pensar que eran importados probablemente de un centro productor interprovincial cercano y que pone de manifiesto la influencia y el contacto que mantiene con otros centros. Se asocian a incineraciones.

Podemos estudiar dos ejemplares en la intervención 3002 (Sánchez Sánchez, G. 1998: pp.167-191), A: 40. Fechada en la segunda mitad del siglo I y siglo II d.C. Parte de su depósito lo conforman un vaso imitación de paredes finas a la forma Mayet XLII (Mayet, F.1975: pp. 78-79), un ungüentario Isings 82 a1

(Isings, C. 1957: p. 97-98), un ungüentario del tipo olliforme (Isings, C. 1957: p. 86) y una botella Kisa 213 (Kisa, A.1968: Formentafel D).

2.- Estos ungüentarios están afiliados a la forma 82 b2 de Isings y coincide con el tipo I de Vessberg. Base lisa, su depósito presenta forma discoide y es menor de la cuarta parte de su altura total lo que supone un rasgo distintivo y que da personalidad a este grupo. El cuello es tubular y tiene boca exvasada, que en muchas ocasiones presenta un diámetro de similares dimensiones que su base. Isings ha podido seguir su rastro por todo el imperio romano de Inglaterra a Chipre, Siria y Egipto. Se fechan de la



**Dimensiones:** H: 12,6 cm; D. Máx: 4,4 cm; D. Boca: 3,2 cm.

**Descripción:** Borde exvasado replegado hacia su interior, cuello largo, que se desliza hacia el depósito, de manera que este se convierte en un ensanchamiento del primer.

**Conservación:** Buen estado de conservación. Presenta burbujas e irisaciones.

**Técnica:** Soplado.

**Forma:** Isings 82 b1.

**Procedencia:** 2144. UE: 4.

FIGURA 11

primera a la y tercera centuria (Simona Biaggio, S. 1991: pp. 155-156) (fig. 12).

En *Augusta Emerita* los hemos documentado en contextos del siglo I-II d.C. En todos los casos presentan paredes gruesas y están asociados al rito de incineración.

Así se documentan en la intervención 8026 (Bejarano Osorio, A. 2001: pp. 285-293). Enterramiento, A: 5, en la que sobresalen diversos materiales entre otros: un cuenco de *terra sigillata* decorada Dragendorff 37 (Mezquíriz, M. A. 1961: p. 106) y un ungüentario olli-forme (Isings, C. 1957: p. 86).

De esta misma fecha es el encontrado en la intervención 8024, A: 12, (Bejarano Osorio, A. 2001: pp. 285-293). Aparece asociado a un cuenco de cerámica común del tipo pote 2k Nolen (Nolen, J. U. Smit 1985: p. 122).

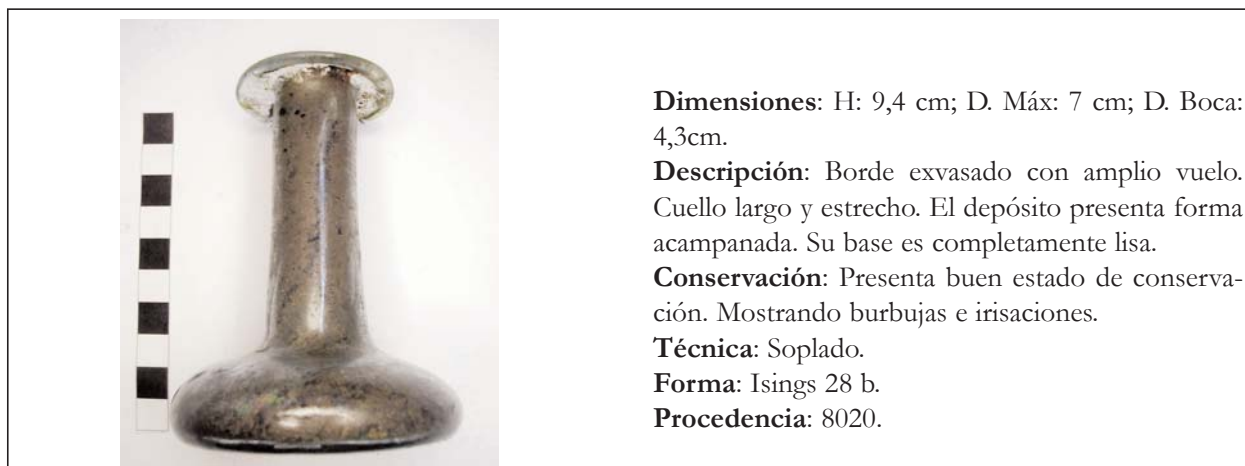
Una forma peculiar la tenemos en un ejemplar encontrado en la intervención 8006, A: 13, se corresponde con uno de estos candeleros 82 b2 de Isings pero con peculiaridades que hay que poner en relación con los ungüentarios estudiados por J. Price (Price, J. 1977: pp.30-39) para la zona de Río Tinto (Huelva).

J. Price, los documentó en contextos del siglo II, en las minas de Río Tinto (Huelva). De éstos, 44 de ellos aparecieron con la marca: AVG y cinco con la marca:

PRO MANC. Identifica la primera marca con *Augustalis* asimilándolas con marcas como VECTI-GALPATRIMONI, aparecidas en contenedores afines y que suponen una intervención directa de la administración imperial sobre el bálsamo judaico a partir de la revuelta de Judea. No identifica al emperador aunque puede tratarse de Septimio Severo. Al igual que sucede en esta época con las ánforas béticas. La otra marca según la Dr. Price, se lee como PRO (curatoris) MANC (ipiorum ex) AR (uccis) o AR (vae). De acuerdo con ella está Taborelli. Parece que se trate de una intervención de la administración del estado romano en la explotación de bálsamos de calidad. Y que se trate de una importación de algún centro itálico distribuidor. Parece por tanto que hay un abastecimiento directo desde la metrópolis hasta la Bética. Río Tinto como cuenca minera debió estar abastecida directamente desde Roma.

Se han documentado muchos ejemplares que coinciden con esta forma pero que no presentan marca en el norte de África, Portugal y suroeste español y que son contemporáneos a los ungüentarios que presentan marcas como se pone de manifiesto en la tumba portuguesa de Valdoca. Un ejemplo fragmentario se encontró en la tumba 128 en Valdoca (Aljustrel) en el depósito funerario que contenía un ungüentario con la marca AVG y otro similar sin marca. Hay uno de estos ejemplares en el Museo Nacional en Madrid.

De esta manera lo relacionamos con nuestro ejemplar, pudiéndose tratar de una de estas producciones



**Dimensiones:** H: 9,4 cm; D. Máx: 7 cm; D. Boca: 4,3cm.

**Descripción:** Borde exvasado con amplio vuelo. Cuello largo y estrecho. El depósito presenta forma acampanada. Su base es completamente lisa.

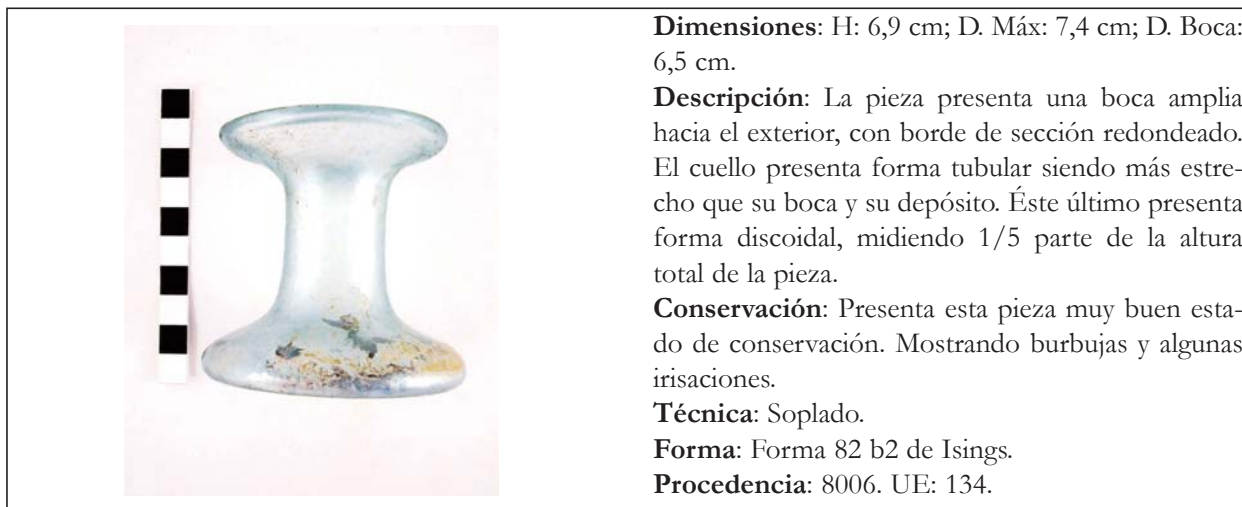
**Conservación:** Presenta buen estado de conservación. Mostrando burbujas e irisaciones.

**Técnica:** Soplado.

**Forma:** Isings 28 b.

**Procedencia:** 8020.

FIGURA 12



**Dimensiones:** H: 6,9 cm; D. Máx: 7,4 cm; D. Boca: 6,5 cm.

**Descripción:** La pieza presenta una boca amplia hacia el exterior, con borde de sección redondeado. El cuello presenta forma tubular siendo más estrecho que su boca y su depósito. Éste último presenta forma discoidal, midiendo 1/5 parte de la altura total de la pieza.

**Conservación:** Presenta esta pieza muy buen estado de conservación. Mostrando burbujas y algunas irisaciones.

**Técnica:** Soplado.

**Forma:** Forma 82 b2 de Isings.

**Procedencia:** 8006. UE: 134.

FIGURA 13

sin sello, contemporáneas a las estampilladas y probablemente procedente de la Bética. Además este ungüentario ha aparecido asociado entre otras piezas a un cuenco de *sigillata* africana A (Vázquez de la Cueva, A. 1985: p. 36) y recuerda a la cerámica de cocina por la mala calidad del barniz que la recubre. Son de las primeras africanas que aparecen en la colonia emeritense, fechada en la segunda mitad del siglo II d.C. y una jarrita globular (Nolen, J. U. Smit. 1985: p.58), (fig. 13).

#### Grupo VI: Depósitos Rehundidos (fig. 19, n. 16).

Como posible evolución de los anteriores, presentamos la forma adscrita al Tercer Grupo de Caldera

(Caldera de Castro, P. 1983: pp. 46-47). La continuidad de este tipo se pone de manifiesto por su morfología, mantienen cuerpo acampanado, que en todos los casos es un tercio de la altura total del recipiente, cuello tubular muy largo y borde exvasado. La diferencia más significativa es que este grupo presenta un pronunciado rehundimiento en la base, rasgo distintivo y que les caracteriza. Además se trata de unos recipientes de vidrio con paredes muy finas y de colores muy pálidos verdes y amarillos y presentan unos perfiles muy estilizados.

Una forma similar ha documentado De Tommaso (De Tommaso, G. 1990: p.57) que señala la producción en Italia septentrional, fechada en la segunda mitad del segundo siglo hasta la segunda mitad del



**Dimensiones:** H:10,8 cm; D (máx): 4,6 cm; D (boca): 2,7 cm.

**Descripción:** Pronunciado rehundimiento en la base, el depósito un tercio de la altura total. Vidrio muy fino de color verde.

**Conservación:** La pieza se encuentra entera, presentando burbujas e irisaciones. No se encuentra restaurada.

**Técnica:** Soplado.

**Forma:** Caldera 71.

**Procedencia:** 9021. Conjunto: 29.

FIGURA 14

siglo III, pudiendo llegar a inicios del siglo IV (fig. 14).

La cronología en *Augusta Emerita* de estos unguentarios abarca de la segunda mitad siglo II, y todo el siglo III, acentuándose su presencia en este último. En todos los casos, en nuestro estudio, han aparecido asociados al rito de inhumación.

Asimismo se confirma en la intervención 9021 (Márquez Pérez, J. 1997: p. 84-85) en los conjuntos 29, 39, 40, 52. Todos tienen una serie de características comunes que le confieren una cronología de la tercera centuria y en todos los casos se corresponden con el rito de inhumación.

La misma cronología presenta el ejemplar documentado en la intervención 8033 (Márquez Pérez, J. 2005: Excavación de una de las áreas funerarias al sur de la ciudad: desde la primera mitad del s. I. d.C. hasta época andalusí), A: 104. Su depósito funerario lo sitúa en el siglo III d.C., compuesto por lucerna de cerámica común correspondiente con la forma Dressel 27 (Morillo Cerdán, A. 1999: pp.119-122) con piquero en forma de corazón, una jarra de cerámica común Nolen Bilha 1c (Nolen, J. U. Smit. 1985: pp. 38-39), un vaso de cerámica común Nolen 3b (Nolen, J. U. Smit. 1985: pp. 74-75) y una bilha Nolen 1k (Nolen, J. U. Smit. 1985: p. 42) .

### Grupo VII: Aryballoi (fig.19,n.18-19)

Se trata de una figura particular, correspondiéndose con la forma Isings 61 y 33-36 de Morin (Morin, J. 1913: pp. 82-91). Es un unguentario muy común. Han aparecido en casi todos los puntos del Imperio, a imitación del bronce y de la cerámica (Morin, J. 1913: p. 82). Éstos, parece que generalmente eran utilizados por los atletas en las termas (Daremberg-Saglio, 1892: pp. 453-454), se llevaban suspensos a los muñecas a través de un asa o triple cadena. Anteriormente eran hechos en Egipto, realizados con la técnica llamada núcleo de arena (Mergoïl, M. 1989: p. 40). Sin embargo Morin Jean se equivocó al atribuir a su sucesor, realizados con la técnica del soplado, una cronología de la primera mitad de la primera centuria. Debió aparecer en las provincias norteña del imperio a partir del periodo neroniano (Isings, C. 1957: pp. 78-81).

Presenta borde plano aunque en otras ocasiones es de sección triangular. Su cuello es corto. Sus asas no ocupan todo el espacio entre la boca y el depósito. La mayoría presentan dos asas, también se han documentado ejemplares que presentan tres o cuatro. El cuerpo es bulboso. Presenta base lisa, aunque en algunas ocasiones son ápodos. La mayoría de estos unguentarios no están decorados, (fig. 15).



**Dimensiones:** H: 5,4 cm; D. Máx: 5,4 cm; D. Boca: 3,6 cm.

**Descripción:** Boca exvasada con borde de sección redonda, cuello corto del que parten dos asa añadidas, para colgarlos, que apoyan en el depósito. Depósito con forma globular. En este caso presenta base en la cual apoyar. Las paredes están formadas de vidrio grueso de color verde.

**Conservación:** La pieza se encuentra en muy buen estado de conservación. Su proceso de desvitrificación no está muy avanzado.

**Técnica:** Soplado.

**Forma:** Isings 61.

**Procedencia:** 2179. Incineración n°: 20.

FIGURA 15



No tiene una importancia cuantitativa en *Augusta Emerita* pero sí cualitativa. Se fechan en el último tercio de la primera centuria al igual que en el resto del Imperio. Se ha documentado en la intervención 8057, A: 21, se corresponde con una incineración<sup>15</sup>.

### Grupo VIII: Olliformes (fig. 19, n. 17)

Se corresponde con la forma Isings 68. Presenta base plana, el cuerpo muestra forma de "s" carece de cuello y presenta un pronunciado estrangulamiento que separa la boca del depósito. El borde es exvasado, generalmente replegado al interior. Una variedad de este tipo está constatada en Pompeya, se trata de la misma forma pero presenta un asa para colgar. La mayoría han aparecido en contextos de finales de la primera centuria y principios de la segunda (fig. 16).

Este grupo de ungüentarios es muy numeroso en *Augusta Emerita*. Su cronología es amplia, apareciendo este ungüentario a finales del siglo I d.C. y durante todo el siglo II d.C. Asociándose tanto a inhumaciones como a incineraciones.

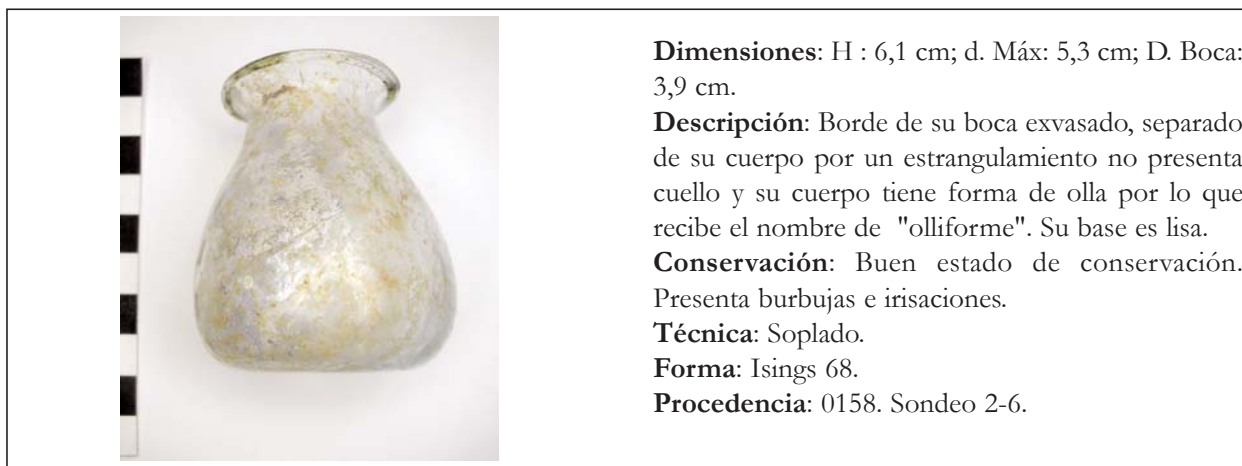
Los tenemos documentados en la intervención 8033 (Márquez Pérez, J. 2005: Excavación de una de las áreas funerarias al sur de la ciudad: desde la primera mitad del s. I d.C. hasta época andalusí). El depósito<sup>16</sup> de esta incineración, A: 95, contiene cinco ungüentarios de este tipo. Está fechada en la segunda mitad de la primera centuria.

Entre el final de la primera centuria y principios de la segunda se encuadran los documentados en la intervención 3002 (Sánchez Sánchez, G. 1998: pp. 167-191), A: 2. Como hemos visto anteriormente.

### Grupo IX: Alabastrón (fig. 19, n. 20).

Base plana, cuerpo cilíndrico que mantiene el mismo diámetro que la base, el cuello constituye un pronunciado estrangulamiento que separa el cuerpo de la boca, por lo que los hombros quedan muy marcados, boca con vuelo al exterior y labio de sección circular y que presenta el mismo diámetro que el depósito. Ejemplar para el que no tenemos paralelos en la península. Barkóczi lo adscribe a la forma Isings 102a y lo fecha en el siglo III y IV d.C. (Barkóczi, L. 1996: p. 48). Isings le da una cronología más temprana, entre finales del siglo II d.C. y principios del siglo III d.C. que es la que compartimos para el ejemplar que estamos estudiando, (fig. 17).

Se asocia a un enterramiento de incineración que pertenece a la intervención 8004, A: 3, fechado a mediados del siglo III-V d.C. por su excavadora (Gijón Gabriel, E. 2000: p. 150). Se documentó una fosa excavada en el terreno revestida con cuatro losetas de



**Dimensiones:** H : 6,1 cm; d. Máx: 5,3 cm; D. Boca: 3,9 cm.

**Descripción:** Borde de su boca exvasado, separado de su cuerpo por un estrangulamiento no presenta cuello y su cuerpo tiene forma de olla por lo que recibe el nombre de "olliforme". Su base es lisa.

**Conservación:** Buen estado de conservación. Presenta burbujas e irisaciones.

**Técnica:** Soplado.

**Forma:** Isings 68.

**Procedencia:** 0158. Sondeo 2-6.

FIGURA 16

15 Los datos correspondientes a este depósito están aún sin publicar.

16 Descrito anteriormente al analizar la forma tubular Isings 8.

ladrillos. En su interior se hallaron dicho unguentario tubular que se asocia a urna cineraria de vidrio, en la que aparecieron los restos cremados, similares a otras aparecidas en Tipasa que se corresponde con la forma 3 de Lancel (Lancel, S. 1967: pp. 32-33). El depósito lo componían además dos platos de vidrio Isings 49 (Isings, C. 1957: p. 63), veintidós terracotas de cerámica, una pulserita y dos estilos de bronce, fuera de la *cista* también se depositaron ofrendas. (Gijón Gabriel, E. 2000: pp. 505-524).

### CONCLUSIONES

En tiempos de Augusto, se van a popularizar los unguentos y sus contenedores: *ungüentaria*. Esta generalización va a ser posible gracias a la nueva técnica en el trabajo del vidrio como es el vidrio soplado. La ventaja fundamental que trae consigo esta técnica, es reducir el tiempo de elaboración de las piezas, suponiendo esto una reducción de los costes generales en la producción y por tanto disminuye el precio del producto final.

Consistió en una auténtica revolución tecnológica que se dio a conocer desde Siria. En la segunda mitad del siglo I a. C. aparecen los primeros objetos de vidrio que se han realizado con esta técnica. Los vidrieros orientales conocedores de la técnica debieron de desplazarse a las ciudades romanas implicadas directamente con el comercio de sustancias aromáticas (Giordano, C. y Casale, A. 1992: pp. 1-29). Los

romanos propagaron esta técnica por todo el Mediterráneo a medida que avanzaban sus conquistas. Los tres centros italianos involucrados directamente con este comercio fueron: Locarno, Aquileia y Colonia, desde los mismos se atendía a la demanda occidental del Imperio, tenían un carácter fundamentalmente redistribuidor. De esta manera penetra la nueva técnica artesanal en los talleres occidentales.

En estos pequeños talleres, los aromas, en ocasiones, se diluían con otros líquidos y se trasvasaban a otros recipientes de vidrio que repetían el modelo del importado pero que no presentaban sellos que indicaran autenticidad (Ortiz Palomar, E. 2001: p. 81) para aquellos que su poder adquisitivo les permitía comprar sin intermediarios (Taborelli, L. 1985: pp. 86-132).

En tiempos Julio-Claudios, ya estaban establecidas la mayor parte de las factorías del vidrio soplado en las provincias occidentales. Talleres locales para un comercio local o provincial.

En *Hispania* está confirmado el trabajo de esta técnica en el siglo I d. C. Lo tenemos constatado arqueológicamente a través de los hallazgos de Pasaje Cobos, en la antigua Tarraco, dos fragmentos cilíndricos deformados de vidrio, atribuidos por Price (Price, J. 1981: p. 623) a tacos de puntel, lo cual nos indica que el vidrio se empezó a soplar en la Tarraconense a fines de la primera mitad de la pri-



**Dimensiones:** H: 10,1 cm; D. Máx: 5,5 cm; D. Boca: 2,8 cm.

**Descripción:** Borde de la boca exvasado de sección redonda. Está separado del depósito por un pronunciado estrangulamiento. El depósito es tubular. La base que presenta la pieza es lisa.

**Conservación:** Presenta muy buen estado de conservación. Muestra burbujas y restos de irisaciones.

**Técnica:** Soplado.

**Forma:** Isings 102a.

**Procedencia:** 8004. UE: 12.

FIGURA 17

mera centuria d.C. También se documenta en Celsa (Paz Peralta, J. A. 1998: pp. 493-561) y posiblemente en Ampurias. En estos mismos momentos documentamos producción de vidrio soplado en *Augusta Emerita* (Caldera de Castro, M. P. 1983: pp. 7-80).

Los primeros objetos de vidrio manifiestos en *Augusta Emerita* proceden de contextos muy tempranos, segunda mitad del siglo I a.C., concretamente entre el 25 y el 8 a.C. Se trata de ungüentarios de importación, encontrado en una tumba de incineración bajo la muralla del anfiteatro<sup>17</sup> (Pous, M. 1961: pp. 91-96).

Se corresponde con la forma 6 de Isings, contamos con un número muy pequeño de los mismos. Se trata de una forma que se acentúa del 14-54 d.C. Su cuerpo globular es más de la mitad de su altura total, cuello corto cilíndrico bastante más estrecho que el depósito. Son piezas por lo general de vidrio azulado o verdoso, generalmente brillantes, pastas de gran calidad que nos llevan a pensar en Aquileia (Caldera de Castro, P. 1991: p. 240), puesto que hay una buena concentración de ellos en el norte de Italia donde puede que surgiera su producción. Por tanto estamos hablando de vidrios que en su mayoría son de importación. Se trata de las primeras muestras del vidrio soplado.

Durante el reinado de Tiberio se confirma en la colonia una incipiente producción local. Pudiendo señalar este momento como el momento en el cual nace la producción de vidrio soplado en *Augusta Emerita*. Como hemos visto en el análisis de los datos se documentan ungüentarios en la primera mitad de la primera centuria d.C., apareciendo en escena una forma evolucionada, Isings 26, no siendo muy numerosa. Debieron de crearse pequeñas factorías que producían menaje doméstico o simples vajillas de mesa. Teniendo un limitado alcance comercial, a nivel comarcal y provincial.

En estos primeros momentos de vida de la producción emeritense<sup>18</sup>, los ungüentarios de vidrio van a convivir con los de cerámica, a los que en un principio imitan en su morfología. Las características esenciales del vidrio como continente los harían más ansiados y no resultarían mucho más caros, de forma que terminarían desbancando a los de cerámica.

La presencia efectiva del vidrio en la colonia se evidencia en los años centrales del siglo I d.C. multiplicándose el número de ungüentarios y de piezas de vidrio en general, en los depósitos funerarios. Van a aparecer en escena nuevas formas y a mayores proporciones, poniéndose de manifiesto de manera palpable la producción local. Desde estos momentos la producción será continuada puesto que se manifiesta en la evolución de los modelos. Las formas que tenemos ya perfectamente asentadas en la colonia son una evolución de la forma 26 de Isings como es la forma 8 de Isings, forma que en pocos años convive con los 28 a de Isings, conformando los dos grupos más numerosos y comunes en *Emerita*.

En época flavia aparecen los Isings 82 a1, como forma evolucionada de las anteriores, son también bastante numerosos.

Estas formas que evolucionan en el tiempo conviven durante la primera centuria en *Augusta Emerita* con otras formas como son los *aryballo* y los ungüentarios olliformes. Por tanto, vemos como en los dos últimos tercios del siglo I d.C., van a aparecer la mayoría de las formas de la que consta el epítome de ungüentarios emeritense. Estos datos ponen de manifiesto que *Hispania* estuvo abastecida de perfumes y bálsamos desde los primeros años del siglo I d. C., probablemente de la zona campana región que contaba con tradición para hacer frente a esta demanda.

17 Se hallaron en la primavera de 1956 durante los trabajos de restauración del anfiteatro, bajo un gran bloque de hormigón de la *cavea media* en su sector S-E.

18 Esta producción temprana se reafirma con el testimonio de una serie de botellas y jarras de pequeñas dimensiones, pasta translúcida y en algunos casos boca trilobulada que nos recuerdan a piezas de Ampurias (Almagro, 1955: p. 29) y que se encuadran en los reinados de Tiberio y de Claudio. Las emeritenses serían un poco posteriores. En el mismo momento en la colonia se han documentado restos de pellas y moldes (Caldera de Castro, P. 1991: p. 515).

Sin embargo, cabe señalar, que no son estas todas las formas propias de la época que se han documentado en el Imperio, faltan totalmente los esféricos y aquellos en forma de paloma que resultan ser los más típicos en las oficinas noritálicas.

En el siglo II, continua la evolución de formas tubulares a acampanadas, desarrollándose la forma 82 de Isings en sus variantes 82 a2, 82 b1, 82 b2. Son formas que proceden de las formas anteriores y conviven con algunas de ellas como son los 28 b y los ungüentarios olliformes. En este siglo, los talleres adquieren personalidad propia y rasgos definidores, color, pastas, morfologías... Se mantienen las relaciones con otros puntos sobre todo con los referidos a las sustancias más costosas y sobre las que el estado se reserva el derecho de explotación, como lo evidencian los ungüentarios con marca mencionados anteriormente. Se trata de un vidrio muy grueso y menos depurado que el anterior. Las proporciones de ungüentarios en este siglo son menores, no constituye una revolución como en el siglo anterior. En su mayoría han aparecido asociados al rito de incineración.

En el siglo III se observa un cambio formal en los depósitos funerarios, el predominio del vidrio en los depósitos va a ser sustituido por el de la cerámica, como hemos podido observar en el análisis formal de los depósitos funerarios. El número de objetos de vidrio en los depósitos se ve reducido a una pieza que generalmente coincide con un ungüentario como indican los depósitos de las intervenciones, predominando una forma para la que no hemos encontrado paralelos en *Hispania*, Tercer Grupo de Caldera. Su morfología pone de manifiesto, que se trate de una evolución de los anteriores. Además comparte características formales con otros recipientes del siglo tercero, aunque no aparezcan en ámbito funerario, características como la elegancia en el perfil, esbeltez de proporciones y la sutil transparencia de la pasta, con tintes amarillentos propios de baja época. Han aparecido asociados en todos los casos que hemos documentado al rito de inhumación

y junto a depósitos funerarios que los fechan en el siglo tercero.

Tanto el cambio de rito como el cambio de soportes que conforman el depósito funerario, no debieron de constituir una permutación de creencias sino que más bien responde a un cambio en los gustos y preferencias romanos. Puesto que *Augusta Emerita* constituye un centro de culto a las divinidades orientales, durante todo el siglo II y III d. C. (Arce, J. 2002: p.32).

El 100% de los ungüentarios documentados en nuestro trabajo, aparecen en un contexto altoimperial como hemos visto son muy pocos los que aparecen en contextos del siglo III, no documentándose ninguno en el siglo IV d.C. Muy pocos también los asociados al rito de inhumación. Cambio que no lo asociamos tanto, a razones religiosas como a nuevas tendencias que marca la moda en Roma.

No contamos con una producción de lujo, en ningún caso hemos documentado marcas o siglas que denoten autenticidad y originalidad en los ungüentos pero si modelos copiados de los originales. Es fácil imaginar que cada centro realizara ungüentarios para diferentes sustancias y para diferentes clientes, en función del poder adquisitivo de los mismos. Tampoco hemos advertido en nuestro estudio que existiese una producción de ungüentarios que responda a una función exclusivamente funeraria.

Del mismo modo los datos arqueológicos indican que en su gran mayoría los ciudadanos romanos emeritenses, podían acceder a ungüentos, elemento fundamental en la vida de un romano, ya que responde a sus necesidades esenciales.

Este estudio queda sujeto a nuevas revisiones y análisis futuros que puedan llegar a realizarse tanto de estas piezas como de otras, que nos aporten nuevos conocimientos sobre el material y sobre todo de los estudios aplicados del mismo y de sus asociaciones.

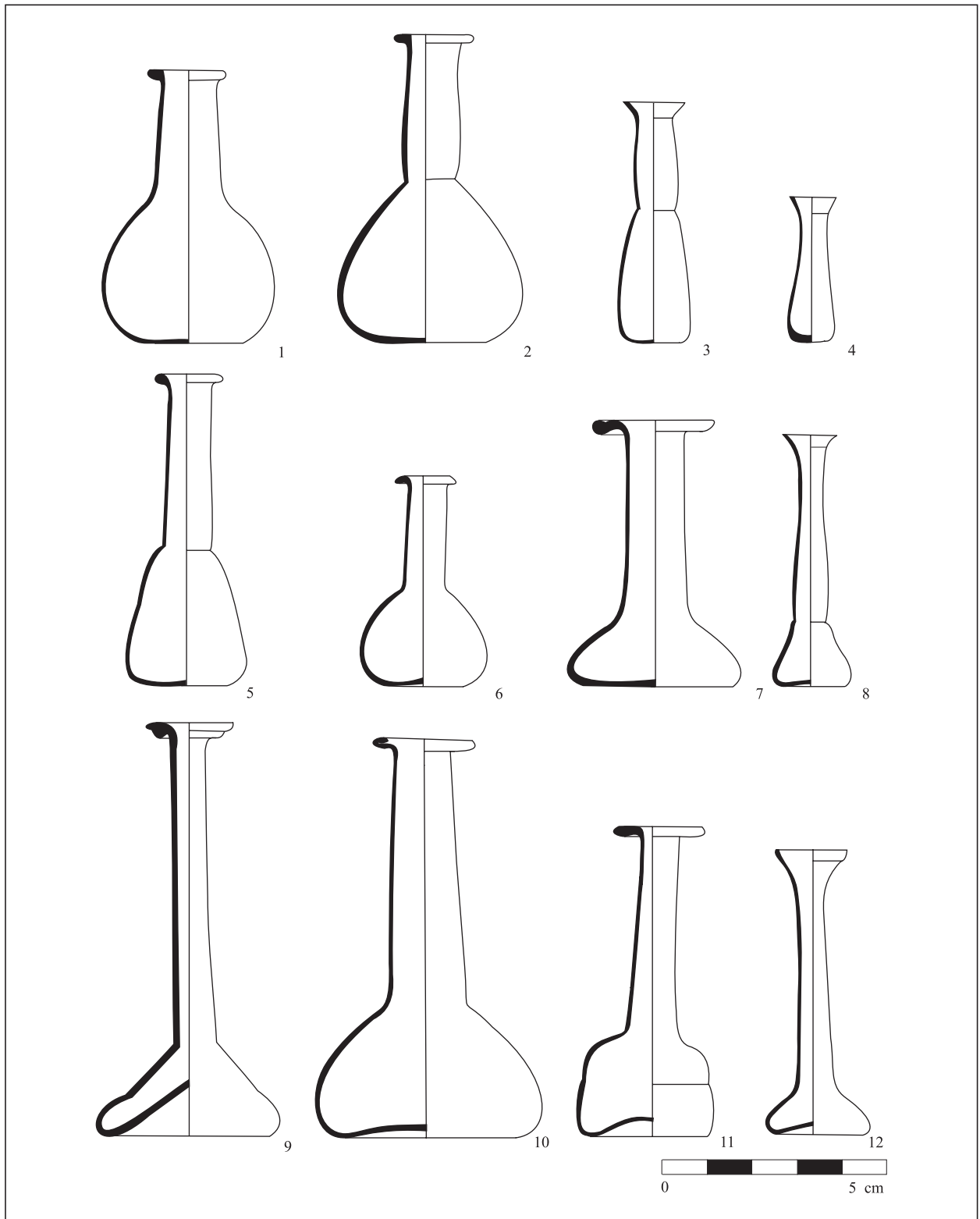


FIGURA 18

CUADRO GENERAL DE FORMAS: n. 1, 2: Isings 26a; n. 3, 4: Isings 8; n. 5: Isings 8-28; n. 6: Isings 28a; n. 7: Isings 28b; n. 8: Isings 82a1; n. 9, 10, 11: Isings 82 a2; n. 12: Isings 82b1.

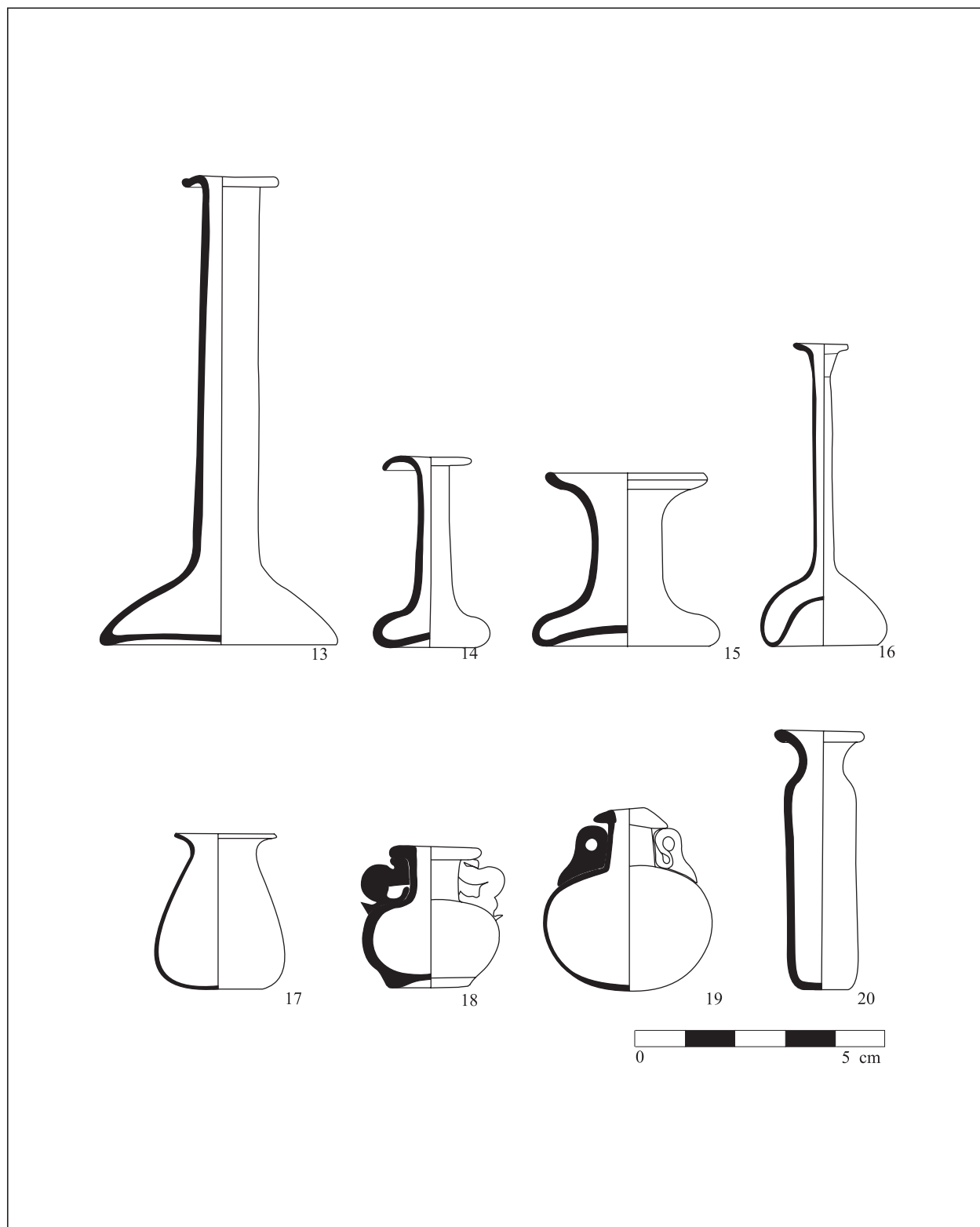


FIGURA 19

CUADRO GENERAL DE FORMAS: n. 13, 14, 15: *Isings* 82b2; n. 16: Tercer Grupo Caldera; n. 17: *Isings* 68; n. 18, 19: *Isings* 61; n. 20: *Isings* 102a.

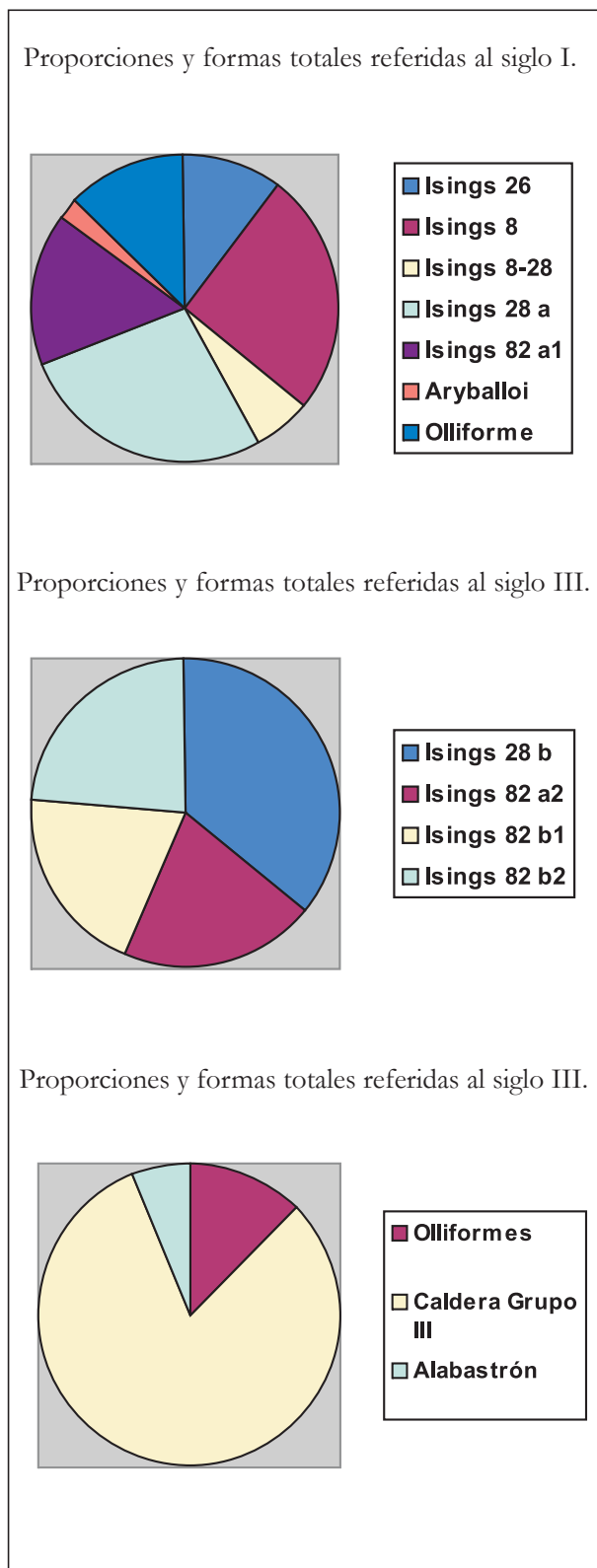


FIGURA 20

Distribución porcentual según formas y cronologías.

## BIBLIOGRAFÍA

- ALARCÃO J. De y A. M. 1964: Vidros romanos do Museu Municipal da Figueira da Foz, *Revista de Guimarães*, LXXIV, 97-116.
- ALARCÃO J. De y A. M. 1966: Ó espólio da necrópole luso-romana de Valdoca (Aljustrel), *Conimbriga*, V, 7-104.
- ALARCÃO J. De y A. M. 1966-67: Achados na Vila romana de Cardílio (Torres Novas), *AB*, vols. XXIII-XXIV, 292- 320.
- ALARCÃO J. De y A. M. 1967: Vidros romanos do Museu de Vila Viçosa, *Conimbriga*, VI, 3-456.
- ALARCÃO J. De y A. M. 1970: Abraded and Engraved late Roman glass from Portugal, *J.G.S.*, 12, 28-34.
- ARCE, J. 2002: Mérida Tardorromana (284-409), *Cuadernos Emeritenses*, 22.
- AYERBE VÉLEZ, R. y MÁRQUEZ PÉREZ, J. 1998: Intervención arqueológica en el solar de la C/ Cabo Verde. Espacio funerario del Sitio del Disco, *Mérida excav. arqueol.* 1996, 2, 135-166.
- BARKÓCZI, L. 1996: *Antike Gläser*. Roma, 48-49.
- BÉAL, J.C. 1983: *Catalogue des objets de tabletterie du Musée de la Civilisation Gallo-romaine de Lyon*. Lyon.
- BEJARANO OSORIO, A. 1996: Sepulturas de incineración en la necrópolis oriental de Mérida. Las variantes de *cupae* monolíticas, *Anas*, 9, 37-58.
- BEJARANO OSORIO, A. 1999: La Necrópolis oriental: Excavación del solar de la CAMPSA y la ampliación urbana en el área del "Disco" en Mérida, *Actas del XXV Congreso Nacional de Arqueología*. Valencia, 262-268.
- BEJARANO OSORIO, A. 2000: Intervención arqueológica en el antiguo solar de Campsa. Espacio funerario de época altoimperial, *Mérida excav. arqueol.* 1998, 4, 305-331.
- BEJARANO OSORIO, A. 2001: Nuevas intervenciones arqueológicas en el espacio funerario conocido como "necrópolis oriental" de Mérida. Intervención arqueológica situada en un solar situado en la antigua Campsa, *Mérida excav. arqueol.* 1999, 5, 285-293.
- BEJARANO OSORIO, A. 2002: Nuevos datos a cerca del área funeraria altoimperial ubicada en el antiguo solar de Campsa, *Mérida excav. arqueol.* 2000, 6, 217-240.

- BELTRÁN, M. 1990: *Guía de la cerámica romana*. Zaragoza.
- BIAGGIO SIMONA, S. 1991: *I vetri romani provenienti dalle terre dell'attuale Cantone Ticino*. Locarno.
- CABALLERO, L. 1974: La necrópolis tardorromana de Fuentespreadas (Zamora). Un asentamiento en el valle del Duero, *EAE*, 80.
- CALDERA DE CASTRO, P. 1979: Vidrios del Museo Arqueológico de Badajoz, VI *Congreso de Estudios Extremeños. Arqueología*, Mérida, 81-86.
- CALDERA DE CASTRO, P. 1982: Aspectos del vidrio romano en Mérida, *Homenaje a Sáenz de Buruaga*, 137-146.
- CALDERA DE CASTRO, P. 1983: El Vidrio Romano Emeritense, *I. E.A.E.*, 126, 7-80.
- CALDERA DE CASTRO, P. 1986: Un balsamario de vidrio camafeo procedente de *Ostippo* (Estepa), *A.Esp.A.*, 59.
- CALDERA DE CASTRO, P. 1991: *El vidrio romano en Lusitania y Bética*. Sevilla. (Tesis doctoral inédita)
- CALDERA DE CASTRO, P. 1994-95: Los recipientes prismáticos de sección cuadrada y las botellas cilíndricas: una aproximación al método de trabajo de los talleres del vidrio romano en el suroeste de *Hispania*, *Anas*, 7-8, 117-142.
- CALDERA DE CASTRO, P. 1999: Fallo de producción de un taller de vidrio, *El año de Trajano. Hispania. El Legado de Roma*, 185 a-c. Zaragoza.
- CALDERA DE CASTRO, P. 2002: Simbología y mito del perfume, *Cuadernos Emeritenses*, 18, 211-236.
- CALVI, M. C. 1968: *I Vetri Romani del Museo de Aquileia*. Aquileia.
- CARCOPINO, J. 1942: *La vida cotidiana en Roma*. Argentina.
- DAREMBERG, C. et SAGLIO, E. 1892: *Dictionnaire des antiquités grecques et romaines d'après les textes et les monuments*. París.
- DE TOMASSO, G. 1990: *Ampullae vitreae. Contenitori in vetro di unguenti e sostanze aromatiche dell'Italia romana (I sec. a.C-III sec. d.C.)*. Roma.
- DONATI, P. 1980: Un nuovo vetro firmato Grati a Locarno, *Num.AntCl*, IX, 285-298.
- DOPPELFELD, O. 1966: *Römisches und Fränkisches Glas in Köln*. Colonia.
- EGGERS, H. J. 1951: *Der Römische Import im Freiem Germanien*. Hamburgo.
- FALANGA, L. 1994: Recensión en C. GIORDANO, A. CASALE, Profumi, unguenti e acconciature in Pompei antica. Roma, 1992, *RSP*, IV, 279-281.
- FLOS, N. 1987: *Baetulo. Els vidre*. Badalona.
- FOSSINGS, P. 1940: *Glass before Glass-blowing*. Copenhagen.
- FOY, D. y SENNQUIER, G. 1991: *Ateliers de verriers de l'Antiquité à la période Pré- Industrielle*. Rouen.
- FREMERDOSRF, F. 1962: *Die römischen Glaser mit aufgelegten Nuppen*. Colonia
- FREMERDOSRF, F. 1966: Die Anfänge der Römischen Glashütten Köln, *Kölner Jahrbuch für Erhaltung der geschichtlichen Denkmäler im Lesas*, 8, 32.
- FUENTES, A. 1989: *La necrópolis tardorromana de Albalate de la Nogueras*. Cuenca.
- GARCÍA Y BELLIDO, A. 1955: Nombres de Artistas en la España Romana, *A.Esp.A.*, 28, 13-19.
- GIJÓN GABRIEL, E. 2000: Conjunto de terracotas de una tumba emeritense, *Mérida excav. arqueol.* 1998, 4, 505-524.
- GIORDANO, C. y CASALE, A. 1992: *Profumi, unguenti e acconciature in Pompei Antica*. Roma.
- GOETHER-POLASCHEK, 1977: Katalog der Römischen Gäsez des Rheinischen Landesmuseums Trier, *Trierer Grabungen und Forschungen*, 9, 117-118
- GONZÁLEZ VILLAESCUSA, R. 2001: *El Mundo Funerario romano en el País Valenciano*. Madrid.
- GROSE, D. F. 1989: *The Toledo Museum of Art. Early Ancient Glass: Core-formed, Rod-formed and Cast Vessels and Object from the Late Bronze age to Early Roman Empire, 1600, B.C. to A.D. 50*. New York.
- GUILLÉN, J. 1997: *URBS ROMA. Vida y costumbres de los romanos I. La vida privada*. Salamanca, 311-324.
- HARDEN, D. 1936: Roman Glass from Karanis found by University of Michigan Archaeological Expedition in Egypt 1924-29, *University of Michigan Studies, Humanistic Series*, 41.
- HARDEN, D. 1988: Il vetro romano soffiato, en Harden, D. B. y otros: *Vetri dei Cesari*, Milán, 87-91.
- HAYES, J. W. 1975: *Roman and Pre-roman Glass in the Royal Ontario Museum*. Toronto.
- HODDER, I. 1982: *Symbolic and Structural Archaeology*. Cambridge, 150.
- HOMERO, 1982: *Odisea*. Madrid.
- ISINGS, C. 1957: *Roman Glass From Dated Finds*. Groningen.
- JUVENAL, 1991: *Sátiras*. Madrid.
- KISA, A. 1908: *Das Glas im Altertume*. Leipzig.



- LANCEL, S. 1967: *Verrerie antique de Tipasa*. Paris
- MACCABRUNI, C. 1983: *I Vetri Romani Dei Musei Civici di Pavia*. Pavia.
- MARCIAL, 1997: *Epigramas I-II*. Madrid.
- MÁRQUEZ PÉREZ, J. 1997: Intervención en el interior del estadio de fútbol, *Mérida excav. arqueol. 1994-95*, 1, 80-93.
- MÁRQUEZ PÉREZ, J. 1997: Intervención en un solar de la C/ Medea, nº 2, *Mérida excav. arqueol. 1994-95*, 1, 151-158.
- MÁRQUEZ PÉREZ, J. 1998: Nuevos datos sobre la dispersión de las áreas funerarias en *Augusta Emerita*, *Mérida excav. arqueol. 1996*, 2, 291-302.
- MÁRQUEZ PÉREZ, J. 2000: Aportaciones al estudio del mundo funerario en *Augusta Emerita*, *Mérida excav. arqueol. 1998*, 4, 413-459.
- MÁRQUEZ PÉREZ, J. (e.p.): El paisaje funerario tardorromano en *Augusta Emerita*. Valencia.
- MÁRQUEZ PÉREZ, J. y NOGALES BASARRATE, T. 2002: Espacios y tipos funerarios en *Augusta Emerita*, *Espacios y usos funerarios en el Occidente Romano*, Córdoba, 113-144.
- MÁRQUEZ PÉREZ, J. y CORBACHO HIPÓLITO, M. J. 2004: Revisión cronológica de las botellas esféricas de vidrio a partir del estudio de un depósito funerario procedente de *Augusta Emerita*, *Mérida excav. arqueol. 2001*, 7, 369-380.
- MAYET, F. 1975: *Les céramiques a Parois Fines dans la Peninsule Iberique*. París.
- MECONCELLI NOTARIANNI, G. 1979: *Vetri antichi nelle collezioni del Museo Civico Archeologico di Bologna*. Bolonia.
- MERGOIL, M. 1989: *Le Verre Préromain en Europe Occidentale*. Montagnac, 40.
- MEZQUÍRIZ, M. A. 1961: *Terra Sigillata Hispánica*. Valencia.
- MORILLO CERDÁN, A. 1999: *Lucernas romanas en la región septentrional de la Península Ibérica*. Montagnac.
- MORIN, J. 1913: *La verrerie en Gaule sous l'Empire Romain*. París.
- NEVES, J.C. 1972: Uma coleção particular de materiais romanos de Aremenha, *Conimbriga*, XI, 5-34.
- NOLEN SMIT, J. 1985: *Cerámica Común de Necrópolis do Alto Alentejo*. Lisboa.
- NOLEN SMIT, J. 1994: *Cerâmicas e Vidros de Torre de Ares-Balsa*. Lisboa.
- ORTIZ PALOMAR, E. 2002: *Vidrios procedentes de la provincia de Zaragoza. El Bajo Imperio Romano*. Zaragoza.
- OVIDIO, 1989: *Sobre la cosmética del rostro femenino*. Madrid, 467-472.
- PALMA GARCÍA, F. 2002: Ocupación industrial y funeraria de un espacio suburbano en la colonia de *Augusta Emerita*, *Mérida excav. arqueol. 2000*, 6, 79-92.
- PAZ PERALTA, J. Á. 1998: El vidrio, en Beltrán Lloris, M. et alii, *Colonia Victrix Iulia Lepida-Celsa (Velilla del Ebro, Zaragoza)* III, vols. 1-2. *El Instrumentum Domesticum de la "Casa de los Delfines"*. Zaragoza, 493-561.
- PLINIO, 2003: *Natural Historia*. Madrid.
- POGGESI, G. y FAMÁ, M. L. 1985: *Vetro, Settefinestre. Una villa schiavistica nell'Etruria romana. 3: La villa e I suoi reperti*, ed. A. Ricci, Módena, 222-233.
- POUS, M. 1961: Dos tumbas emeritenses de incineración, *A.Esp.A.*, 34, nº 103-104, 90-103.
- PRICE, J. 1977: Roman unguent Bottles from Río Tinto (Huelva) in Spain, *J.G.S.*, 19, 30-39.
- PRICE, J. 1981: *Roman Glass in Spain*. Cardiff.
- PRICE, J. 1987: Late hellenistic and early roman cast vessels glass in Spain, *A. I. H. V.*, 10, 61-80.
- PRICE, J. 1987: Glass vessels production in Southern Iberia in the first and second centuries A.D. A survey of the archaeological evidence, *J.G.S.*, 29, 30-39.
- RODRÍGUEZ MORALES, A. 1991-92: Un camafeo con la representación de una carrera de carros en el circo, *Anas*, 4-5, 175-180.
- ROUVIERE-JAENLIN, 1972: Les figurines gallo-romaines en terre cuite au Musée des Antiquités Nationales, *Galia*, suppl. XXIV.
- SÁNCHEZ BARRERO, P. D. 1998: Actuaciones del equipo de Seguimiento de Obras durante el año 1996, *Mérida excav. arqueol. 1996*, 2, 267-298.
- SÁNCHEZ SÁNCHEZ, G. 1998: Mundo Funerario en Mérida. *Ana-Barraeca. Confluencias de Culturas*. Mérida, 130-159.
- SÁNCHEZ SÁNCHEZ, M. A. 1992: *Cerámica Común Romana de Mérida*. Cáceres.
- SCATOZZA HÖRICH, L. A. 1986: *I vetri romani di Herculano*. Roma.
- SILVA, C.; TAVARES, D. A. et alii, 1980: Trabalhos arqueológicos na ilha do Pessegueiro, *Setúbal Arqueológica*, VI-VII, 219-247.
- SIMÕES, M. H. 1986: Vidros romanos de Castelo Branco, *Conimbriga*, XXV, 145-152.

- STERN, M. 1988: *The Toledo Museum of art. Roman Mold-Blown Glass*. Toledo, Ohio.
- STERNINI, M. 1995: *La fenice di sabbia. Storia e tecnologia del vetro antico*. Bari, 44-45.
- TABORELLI, L. 1985: Nuovi esemplari de bolli già noti su contenitori vitrei dall'area centroitalica (Regg. IV-V-VI), *Picus, Studi e Ricerche sulle Marche nell'Antichità*, v-3, 86-132.
- VÁZQUEZ DE LA CUEVA, A. 1985: Sigillata Africana en *Augusta Emerita, Monografías Emeritenses*, 3, 36.
- VEGAS, M. 1973: *Cerámica común romana del Mediterráneo Occidental*. Barcelona.
- VESSBERG, O. 1952: Roman glass in Cyprus, *Opuscula Archaeologica*, 7, 109-165.
- VESSBERG, O. y WESTHOLM, A. 1956: *The Swedish Cyprus Expeditions IV, Pt, 3, ; The Hellenistic and Roman Periods in Cyprus*. Estocolmo
- VIGIL PASCUAL, M. 1969: *El vidrio en el Mundo Antiguo*. Madrid.
- VILUCCHI, S. 1990: *VITRUM: La materia, il degrado, il restauro*. Firenze, 11-12.
- WHITEHOUSE, D. 1997: *Roman glass in the Corning Museum of Glass*. Nueva York.