

Ejemplo de continuidad en un espacio funerario de Mérida

Intervención arqueológica en un solar s/n de la C/ Travesía Marquesa de Pinares.

GILBERTO SÁNCHEZ SÁNCHEZ

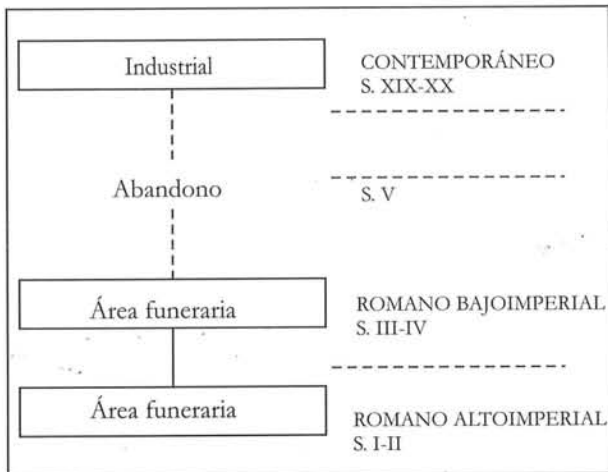


DIAGRAMA OCUPACIONAL

BIBLIOGRAFÍA

- BENDALA GALÁN, M. (1976): "Las necrópolis de Mérida". *Angusta Emerita. Actas del Bimilenario de la ciudad de Mérida*. Madrid. pp. 141-162.
- BEJARANO OSORIO, A. (1998): "Tipología de las sepulturas en las necrópolis Tardorromanas-cristianas de Mérida: Evolución de los espacios funerarios". *Memoria 2. Excavaciones Arqueológicas en Mérida 1996*. pp. 341-359.
- BEJARANO OSORIO, A. (1999): "Intervención arqueológica en el solar de la C/ Santa Lucía, nº21. Una calzada de época Alto-imperial". *Memoria 3. Excavaciones Arqueológicas en Mérida 1997*. pp. 109-124.
- CABALLERO ZOREDA, L. y MATEOS CRUZ, P. (1992): "Trabajos arqueológicos en la iglesia de Sta. Eulalia de Mérida". *Extremadura Arqueológica III*. pp. 15-50.
- CABALLERO ZOREDA, L. y MATEOS CRUZ, P. (1993): "Descripción de los resultados obtenidos en las excavaciones llevadas a cabo en la iglesia de Sta Eulalia". *Mérida y Sta Eulalia. Actas de las Jornadas de Estudios Eulalienses*. Mérida. pp. 59-76.
- ISINGS, C. (1957): *Roman glass from dated find*. Groingen/Djakarta.
- MÁRQUEZ PÉREZ, J. (1998): "Nuevos datos sobre la dispersión de las áreas funerarias de Emerita Augusta". *Memoria 2. Excavaciones Arqueológicas en Mérida 1996*. pp. 291-301.
- MÁRQUEZ PÉREZ, J. (2000): "Aportaciones al estudio del mundo funerario en Emerita Augusta". *Memoria 4. Excavaciones Arqueológicas en Mérida 1998*. pp. 525-547.
- MÁRQUEZ PÉREZ, J. (2001 en prensa): "El paisaje funerario tardorromano en Augusta Emerita". *Curso de Arqueología funeraria romana*. Diputación Provincial de Valencia.

FICHA TÉCNICA

Fecha de la intervención: 20 de Mayo a 26 de Noviembre de 1999.

Ubicación del solar: Hoja: 01N, Manzana: 33160, Solar: 12, Nº de reg: 3017, Área: proximidades de Sta Eulalia y en frente de la estación de RENFE.

Cronología: Romano s. I-IV, Contemporáneo s. XIX-XX.

Usos: Funerario, Industrial.

Palabras claves: Extramuros, área de enterramientos paganos y cristianos.

Equipo de trabajo: Arqueólogo: Gilberto Sánchez; Topógrafo: Javier Pacheco; Dibujante: F. Isidoro; Peones de excavación: J. María Millán, J. María Ramos y L. Martínez Oliva.

MATEOS CRUZ, P. (1993): "El culto a la Santa Eulalia y su influencia en el urbanismo emeritense (siglos IV-V)". *Extremadura Arqueológica III*. pp. 57-80.

MATEOS CRUZ, P. (1995): "Arqueología de la Tardo-Antigüedad en Mérida: Estado de la cuestión". *Los últimos romanos en la Lusitania. Cuadernos emeritenses 10*. pp. 127-152.

MATEOS CRUZ, P. (1999): "La Basílica de Santa Eulalia de Mérida. Arqueología y urbanismo". *Anejos Aesp. A XIX*. Madrid.

MAYET, F. (1975): *Les céramiques à parois fines dans la Peninsule Iberique*. París.

MONTALVO FRÍA, A. (1999): "Intervención Arqueológica en el solar de la Bda. Santa Catalina. Una aproximación al conocimiento del área Norte de Augusta Emerita". *Memoria 3. Excavaciones Arqueológicas en Mérida 1997*. pp. 125-152.

NODAR BECERRA, R. (1997): "Intervención en el solar de la C/ Carderos, nº11". *Memoria 1. Excavaciones Arqueológicas en Mérida 1994-95*. pp. 20-28.

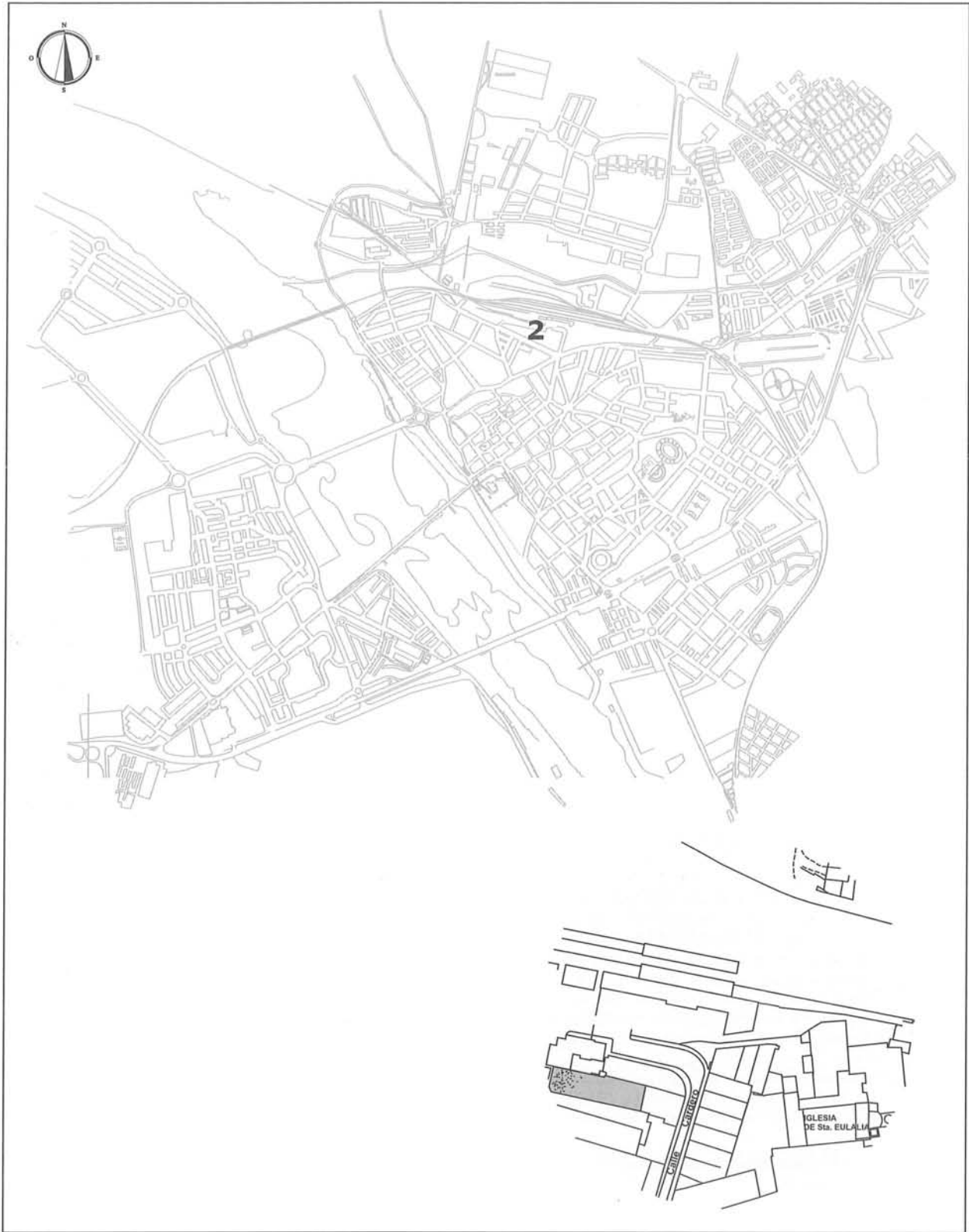
NODAR BECERRA, R. (1997): "Intervención en un solar de la C/ San Lázaro, nº 67". *Memoria 1. Excavaciones Arqueológicas en Mérida 1994-95*. pp. 30-35.

SÁNCHEZ, P. Y MARÍN, B. (2000): "Caminos periurbanos de Mérida". *Memoria 4. Excavaciones Arqueológicas en Mérida 1998*. pp. 549-570.

SÁNCHEZ SÁNCHEZ, M.A. (1992): *Cerámica Común romana de Mérida*. Serie de Arqueología Extremeña, 3. Cáceres.

SMIT NOLEN, J.U. (1985): *Cerámica común de necrópolis do Alto Alentejo*. Fundação Casa de Bragança. Lisboa.

VEGAS, M. (1973): *Cerámica Común romana del Mediterráneo Occidental*. Barcelona.



Plano de situación

PRESENTACIÓN.

Durante los meses de Junio a Noviembre de 1.999, se han venido desarrollando los trabajos de excavación y documentación de los restos aparecidos en el solar sito en la c/ Travesía Marquesa de Pinares s/n, de Mérida (nº de parcelario : 33160-12 29S-QD-31 01N).

Dicha intervención vino motivada por la solicitud presentada por D. José Antonio Calvo Delgado, en su nombre o representación de Vaycasa, S.A., con objeto de la construcción de viviendas y aparcamientos en el solar anteriormente citado (zona Zafer)

En primer lugar hay que señalar, que se ha producido un cambio de promotor, siendo inicialmente D. Pelayo Moreno Sánchez y en la actualidad, la sociedad Vaycasa, S.A.

El solar es de forma irregular con una fachada de 20'90 m y 61'40 m de profundidad, siendo la superficie total resultante de 1.344 m².

La edificación consta de un conjunto de cuatro edificios, colocados sobre el forjado, que constituye el techo del aparcamiento común. Al solar se llega a través de calles en rampa y sucesivos giros, desde los que se accede al parking y a la zona central. Dicho espacio, se configura como una plaza interior al que se van a abrir los cuatro edificios de viviendas independientes.

CONTEXTUALIZACIÓN.

El solar objeto de nuestra intervención se encuentra ubicado en el sector norte de la ciudad y en frente de la estación de RENFE. Tradicionalmente se ha considerado este espacio extramuros de la ciudad romana, hipótesis contrastada no sólo en función de los tradicionales estudios sobre el urbanismo antiguo emeritense, sino también arqueológicamente.

Antes de hacer mención a los resultados de la excavación, hay que señalar una serie de intervenciones arqueológicas, llevadas a cabo por los técnicos de Consorcio Ciudad Monumental en solares próximos, que nos pueden facilitar una serie de datos importantes a la hora de interpretar la evolución de la ciudad en este sector norte.

Hay que señalar en primer lugar que nos encontramos próximos a una de las vías de salida de la

ciudad que partía de la conocida "Puerta de la Villa". Este camino sería la prolongación del *decumanus maximus* hacia el Este, donde coincidiría con el trazado de tres calzadas romanas que aparecen en el *Itinerario de Antonino* como "*Alia Itinere ab Emerita Caesaraugustam, Iter ab Corduba Emeritam y Per Lusitaniam ab Emerita Caesaraugustam*" (Sánchez y Marín, 2000).

En este sentido, durante la intervención llevada a cabo en la C/ Sta. Lucía nº21, se documentó la presencia de restos de una calzada pavimentada con losas dioríticas y orientada hacia el Noroeste (Bejarano, 1999). Dicha calzada formaría parte de los denominados caminos secundarios "*viae vicinalis o viae privatae*". Probablemente se encuentre en relación con una puerta secundaria de acceso a la ciudad, uniéndose a la vía principal anteriormente citada, en las proximidades del actual parque López de Ayala (Sánchez y Marín, 2000).

Por su proximidad e importancia, hay que destacar, los trabajos de excavación desarrollados en la basílica de Sta. Eulalia (Mateos, 1999). Como ya se ha señalado en la amplia bibliografía existente sobre el tema, durante el s. IV d.C., y una vez abandonadas las construcciones de época romana, la zona es ocupada por el área funeraria cristiana. Su origen se debería a la construcción de un edificio de carácter martirial, que acogería las reliquias de Eulalia.

La coincidencia entre los datos historiográficos y los hallazgos arqueológicos, confirman la dedicación de la basílica a la figura de la Mártir. Su fecha de construcción se sitúa en la primera mitad del s. IV d.C. (Mateos, 1999). La importancia de este hecho, se dejó notar en todo este sector noreste y por ende en el solar objeto de nuestra intervención, ya que se observan una serie de similitudes tipológicas y cronológicas, tanto en los edificios como en los enterramientos documentados. Así se observan paralelismos con la amplia área funeraria de la Bda. de Santa Catalina, ya que también se encuentra bajo la influencia de Sta. Eulalia.

En este sentido, hay que destacar la intervención llevada a cabo en un amplio solar de dicha barriada, donde se documentaron varias inhumaciones en posición decúbiteo supino, orientadas oeste-este, sin ajuar y fechadas en época tardorromana. Esta área funeraria es amortizada por un complejo agrope-

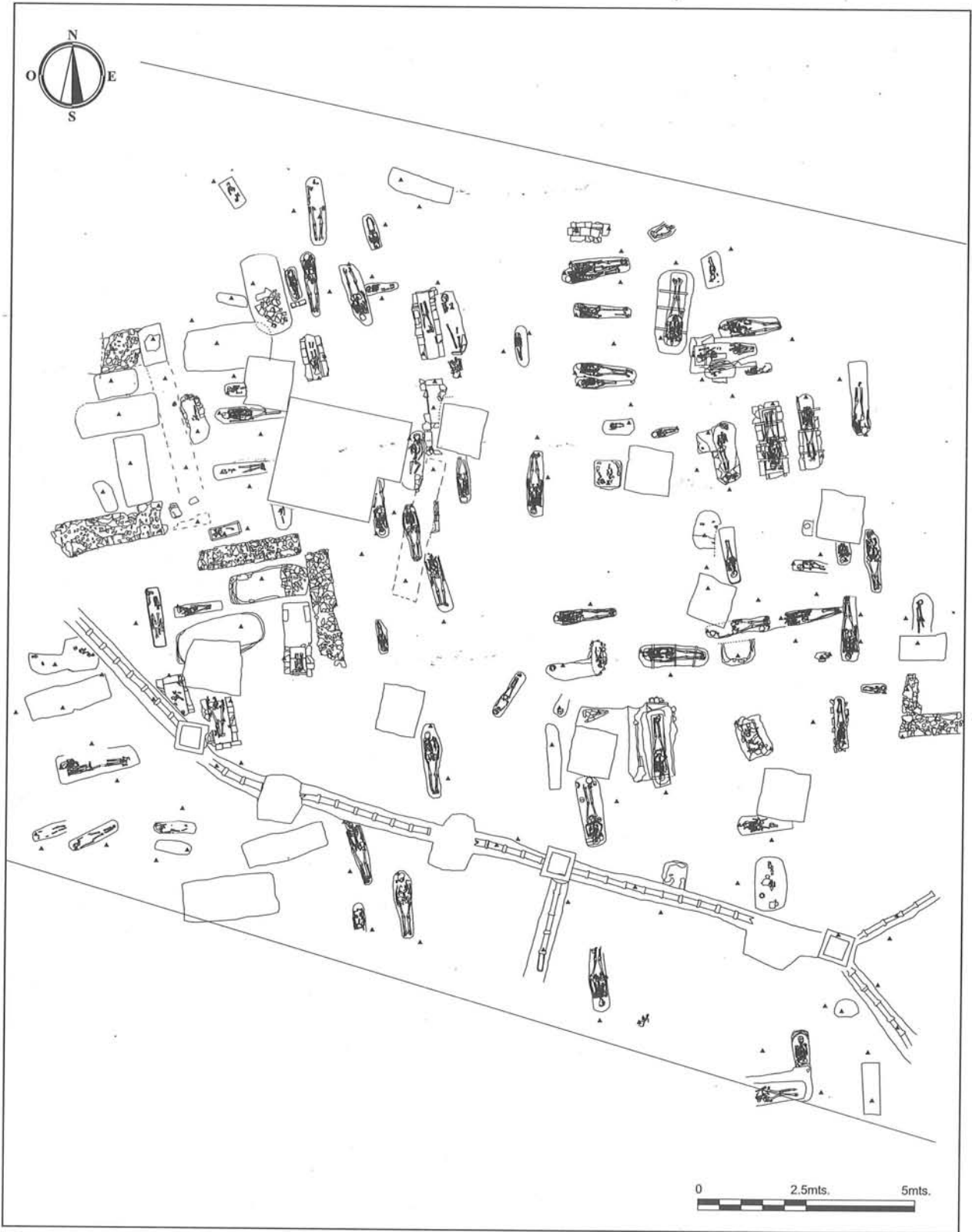


LÁMINA 1
Plano general de los enterramientos

cuario (Montalvo, 1999).

Por otro lado, en la C/ Carderos nº12, se documentaron restos de un área funeraria alto-imperial s.I-II d.C., en relación con una de las vías de salida de la ciudad y que partía de la Puerta de la Villa. Esta zona de enterramientos, sería arrasada por la posterior área funeraria cristiana. En función de los tipos de enterramientos exhumados, la fecha propuesta por su excavadora, los sitúa en el primer momento del espacio funerario en torno a Sta. Eulalia, cuando ya se había construido el *Martyrium* de la santa (Nodar, 1997).

INTERVENCIÓN.

El sistema de registro utilizado ha sido el método Harris. En función de los sondeos previos, en los que se establecen dos zonas: A negativa y B positiva, nos centramos por tanto en la zona positiva. Dicha zona se localiza en la mitad oeste del solar. Se trazó un corte de 25 m de longitud por 22'70 m de anchura, dejando el preceptivo testigo de seguridad con las medianeras y los solares colindantes. Tarea que se inició el día 20 de mayo y se dio por finalizada el 26 de noviembre de 1999. Durante el desarrollo de los trabajos de excavación, hemos contado con la ayuda de dos obreros, cedidos por la empresa promotora Vaycasa S.A.

DESARROLLO DE LA EXCAVACIÓN.

En primer lugar, hay que hacer mención a una serie de estructuras que conformarían los restos pertenecientes al almacén de piensos propiedad de D. Pelayo Moreno y que ocupó el solar hasta su derribo (A 1). Así, bajo un nivel de relleno superficial ue 0, formado por los restos del derribo de la cubierta de la nave y el nivel de suelo con fábrica a base de adoquines, retirado con máquina excavadora antes de nuestra intervención, se documentan una serie de zanjas excavadas en los rellenos anteriores y la roca natural (ue 15, 18, 22, 26, 29, 33, 39, 42, 45, 49, 53, 56, 61, 65, 68, 71, 76 y 79). Dichas zanjas pertenecen a las tuberías cerámicas (ue 17, 20, 24, 28, 31, 35, 41, 44, 47, 51, 55, 58, 63, 67, 70, 73, 78 y 81) y arquetas de ladrillos trabadas con mortero de cemento (ue 21, 32, 38, 59, 64 y 75), en relación con las estructuras

que canalizan las aguas de lluvias provenientes de la cubierta de la nave (A 2). Además hay que señalar la presencia de una serie de pilares sobre zapata de hormigón (ue 7, 8, 9, 10, 11, 12, 13, 14), que no fueron derribados y que sustentarían la cubierta.

Posteriormente, bajo unos potentes rellenos (ue 91, 94 y 97), formados por tierra de color ceniciento y textura compacta que presentan un claro buzamiento sur-norte y una potencia que oscila entre los 40 cm y los 1'05 m, se comienzan a documentar una serie de estratos (ue 92, 93, 100 y 130) de color rojizo y textura arcillosa, con abundante material cerámico y donde aparecen las primeras fosas y cubiertas de enterramientos con fábrica de ladrillos y *tegulae*, así como los restos de una serie de cimentaciones ue 95 y 96, con fábrica de cal y dioritas, que se localizan en la zona oeste de la excavación. En función de los enterramientos exhumados, hemos establecido la siguiente clasificación:

I.) Las tumbas más antiguas se corresponden con una serie de siete enterramientos con rito incinerador (ver lámina II).

Así la A 3, está formada por una incineración (ue 234) en fosa cuadrangular excavada en la roca natural (ue 223) y que se localiza entre el sondeo ue 25 y el pilar ue 7. Con unas dimensiones conservadas de 1'30 m de longitud por 80 cm de anchura y orientada N-S. El suelo de la fosa es de ladrillos trabados con cal. En su interior se observa la presencia de carbones y cenizas, así como parte del depósito funerario compuesto por un plato 6b de Smit Nolen y ollita ovoide grupo b forma II de Sánchez, ambos de cerámica común. Además de una serie de piezas de vidrio como un ungüentario tipo Ising 28, dos cuencos Ising 41 y una botella cilíndrica Ising 51. También se documentan una cucharilla y *acus* de bronce. Todo ello nos ofrece una cronología que abarca desde época Tiberio-Claudia hasta inicios del s. II.

Por otro lado la A 4, se compone de un enterramiento de incineración (ue 384) en fosa cuadrangular excavada en la roca (ue 386), con unas dimensiones de 70 cm de longitud por 60 cm de anchura y orientada N-S, donde se observa la presencia de huesos humanos quemados y fragmentados, con depósito funerario compuesto por una Jarra de vidrio de base

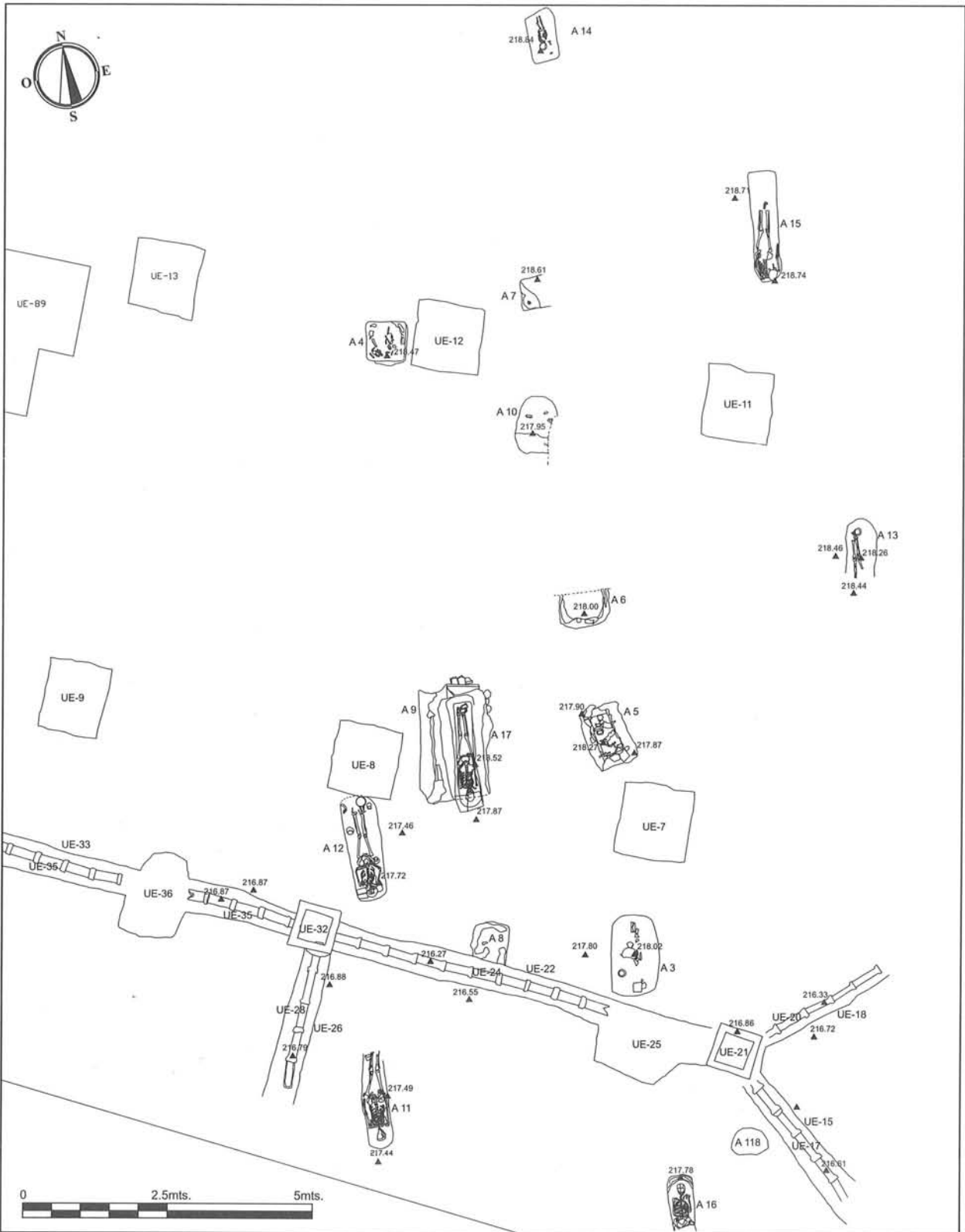


LÁMINA 2

Plano de los enterramientos paganos



LÁMINA 3

Detalle de la incineración UE 404

cuadrada tipo rechoncho forma Ising 50, con una cronología del s. I. Lo más significativo es la cubierta a base de fragmentos de *tegulae*, teja, piedras y un tubo de libaciones completo.

La A 5 se trata de la incineración mejor conservada. Presenta una cubierta plana a base de cuatro *tegulae* y tubo de libaciones (ue 385) y unas dimensiones conservadas de 1'43 m de longitud por 58 cm de anchura, siendo su orientación N-S. Apoya sobre la caja rectangular de ladrillos (ue 391) trabados con argamasa de cal, de 1'10 m de longitud por 70 cm de anchura y 40 cm de profundidad y la misma orientación que la cubierta. En su interior se documenta la incineración ue 404, con su depósito funerario completo compuesto por objetos de vidrio tales como una botella cilíndrica Ising 51, un cuenco tipo Ising 41 y un ungüentario Ising 28. Además se documenta una Jarrita de cerámica forma II de Sánchez y una

cucharilla de bronce. Todo el depósito ofrece una cronología desde época Flavia a inicios del s. II (ver lámina III).

Por otro lado la A 6 está compuesta por una incineración (ue 401) en fosa rectangular excavada en la roca y sin cubierta (ue 400). Presenta unas dimensiones de 70 cm de longitud (se encuentra cortada por ue 238) por 70 cm de anchura y una profundidad de 20 cm, siendo su orientación N-S. En cuanto a su depósito funerario, sólo se pudo documentar la presencia de restos de un recipiente de vidrio totalmente fragmentado, así como dos clavos. Por ello no podemos establecer una cronología absoluta.

La A 7 se trata de una incineración (ue 403) en fosa ovalada excavada en la roca y orientada E-W. Se encuentra cortada al N por la fosa ue 297. Las dimensiones conservadas son de 60 cm de longitud por 50 cm de anchura. El depósito funerario estaba formado por un ungüentario de vidrio verdoso-azulado fino, del tipo Ising 28 y una cronología del s. I-II.

La incineración ue 406, se documenta dentro de la fosa rectangular excavada en la roca (ue 405) y orientada N-S. Las dimensiones conservadas son de 60 cm de longitud (cortada al S por zanja ue 22) por 50 cm de anchura y unos 20 cm de profundidad. Conforman la A 8. Al estar cortada, no conserva ningún resto de su posible depósito funerario.

La última incineración documentada A 9, se encuentra formada por una gran fosa rectangular excavada en la roca (ue 452) de 2'10 m de longitud por 1'25 m de anchura y orientada N-S. Lo más significativo es que se encuentra cortada en su zona intermedia por la fosa ue 397 (enterramiento inhumación). El único resto de ajuar estaba compuesto por una lucerna tipo Bailei P-I, Amare IV 3B,a, cuya cronología va desde finales del s.I a principios del II.

II.) Posteriormente se documenta una serie de 8 enterramientos con rito de inhumación y con sus correspondientes depósitos funerarios. Como norma general todos los esqueletos aparecen en posición decúbito supino y orientados S-N, a excepción de la A 16 que se orienta N-S.

Así la A 11 se trata de una inhumación (ue 105) en fosa excavada en la roca natural ue 103, de 1'80 m de longitud por 40 cm de anchura y 20 cm de profundidad. Dicha inhumación aparece con el depósito

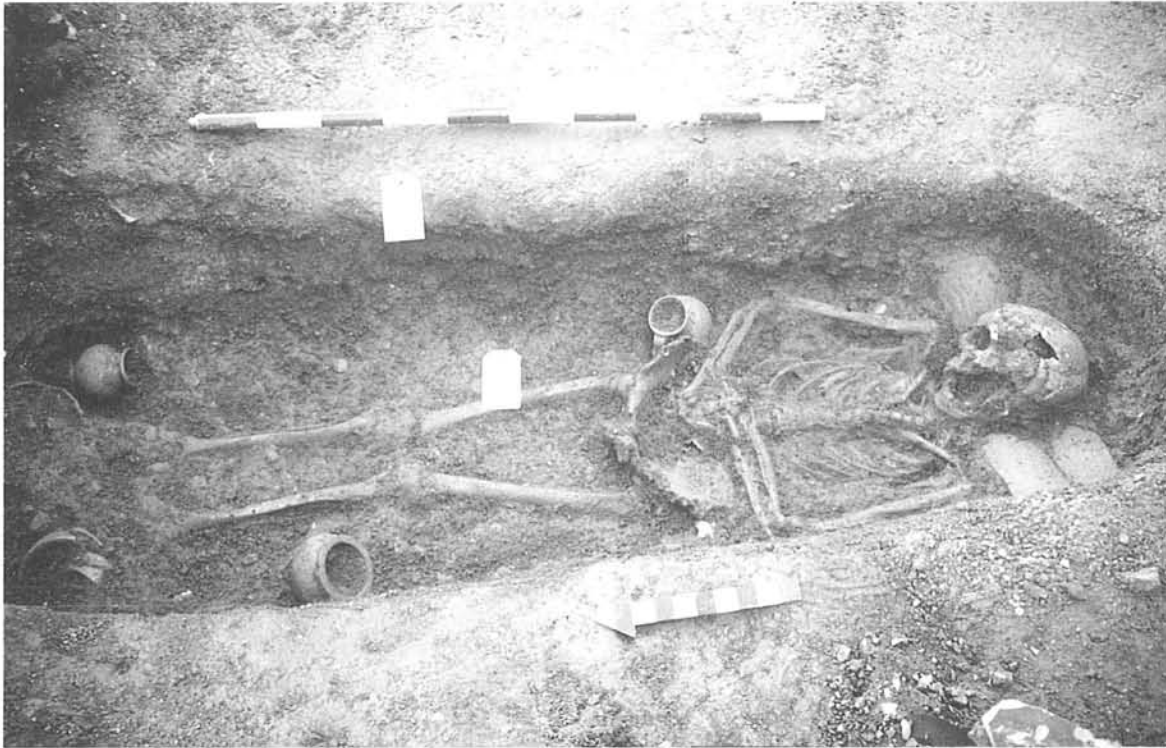


LÁMINA 4

Detalle de la inhumación UE 176

funerario a sus pies, compuesto por los restos de un recipiente de cerámica común fechado en el s. II. Los brazos aparecen flexionados con las manos sobre las caderas y la altura documentada es de 1'50 m.

La A 12 enterramiento en fosa excavada en la roca (ue 174) de 1'84 m de longitud por 63 cm de anchura y una profundidad de 33 cm. La inhumación se conserva completa (ue 176) con la cabeza recostada sobre un fragmento de ladrillo, los brazos flexionados con las manos sobre las caderas. La altura documentada es de 1'57 m. Lo más significativo es la presencia del depósito funerario compuesto por dos bocales forma II de Sánchez, una olla y ollita grupo B forma II de Sánchez y un cuenco Smit Nolen 6 todos de cerámica común y una moneda alto-imperial ilegible. La cronología que aportan todas estas piezas abarca desde época Claudia hasta el s. II (ver lámina IV).

La A 13 la compone los restos de una inhumación ue 339 (sólo conserva las extremidades inferiores), dentro de la fosa excavada en la roca (ue 335) y con unas dimensiones de 85 cm de longitud (cortado por

el sondeo 338) por 40 cm de anchura y una profundidad de 15 cm. El depósito funerario lo compone una copa de *sigillata hispánica* Drag. 25, con una cronología de época Flavia.

La A 14 presenta una cubierta de *tegulae* a dos aguas (ue 264) y delimitada en sus extremos N y S por sendas *tegulae* hincadas verticalmente. Cubre a la fosita excavada en la roca (ue 279) con unas dimensiones de 90 cm de longitud por 50 cm de anchura y una profundidad de 35 cm. Se encuentra rellena por la inhumación infantil ue 281. Aparece completa con una altura de 58 cm y el depósito funerario compuesto por un unguentario de vidrio tipo Ising 28, con una cronología de segunda mitad del s. I. Aparece colocado junto a su cabeza.

La A 15 está formada por un enterramiento de inhumación (ue 322) que se documenta dentro la fosa excavada en la roca (ue 320), con unas dimensiones conservadas de 2'05 m de longitud por 65 cm de anchura y una profundidad de 44 cm. Los brazos aparecen extendidos a lo largo del cuerpo. Lo más significativo es la presencia de una moneda que desgraciadamente se encuentra muy gastada, por lo que

resulta imposible su lectura. Lo que parece claro es que por su gran tamaño pudiera ser de época alto-imperial s.I-II.

La A 16 la compone una inhumación (ue 247) dentro de la fosa excavada en la roca y con unas dimensiones de 1 m de longitud por 75 cm de anchura y 58 cm de profundidad (ue 107). Se encuentra cortada por la fosa ue 108 (enterramiento inhumación), por lo que sólo se conserva la mitad superior del cuerpo, con los brazos flexionados y las manos sobre la cintura. Lo más significativo es la presencia de una moneda en su zona intercostal, aunque también ilegible. Por su gran tamaño puede adscribirse a la época Alto-imperial s.I-II.

El enterramiento A 17, presenta cubierta a base de ladrillos y fragmentos de *opus signinum* ue 396, que se encuentran cubriendo a la fosa excavada en la roca natural ue 397 (corta a la incineración ue 417), con unas dimensiones conservadas de 2 m de longitud por 40 cm de anchura por 30 cm de profundidad. Dentro se documenta la inhumación ue 399, se conserva completa con los brazos extendidos a lo largo del cuerpo y una altura documentada es de 1'67 m. El depósito funerario aparece a sus pies y se compone de varios *acus* tipo cabeza Rueda y cabeza cebolla Beckmann 48, así como un vaso de vidrio Ising 35. La cronología que aportan estas piezas, abarca desde fines del s. I a todo el s. II.

El último enterramiento de este grupo A 55, se encuentra formado por una fosita excavada en la roca (ue 425) y delimitada por cantos rodados, piedras y fragmentos de ladrillos. Con unas dimensiones de 80 cm de longitud por 30 cm de anchura y una profundidad máxima de unos 28 cm. En su interior se documenta la inhumación infantil (ue 427) con depósito funerario formado por un plato de cerámica común situado a sus pies, tipo 6b de Smit Nolen y con una cronología desde la 2 mitad del s. I a inicios del s. III. Presenta un buen estado de conservación, a excepción del cráneo, al estar cortado por la ue 298 (inhumación). Aparece con los brazos y piernas flexionados, con las manos sobre las caderas y la altura documentada es de 60 cm.

III.) El tercer grupo se encuentra formado por 19 enterramientos con rito de inhumación, que tienen como dato común su orientación S-N y la falta

de depósito funerario. Todos los individuos aparecen en posición decúbito supino (ver lámina V).

Así la A 18 se trata de una inhumación (ue 194) dentro de la fosa excavada en la roca (ue 192) y delimitada por piedras y fragmentos de ladrillos. Las dimensiones son de 1'40 m de longitud por 30 cm de anchura y una profundidad de 25 cm. La inhumación aparece completa, con la cabeza mirando al W y las manos cruzadas sobre las caderas. La altura es de 1'26 m.

Por otra parte la A 19 se encuentra formada por una inhumación (ue 273) dentro de la fosa excavada en la roca (ue 271) y con unas dimensiones de 1'80 m de longitud por 50 cm de anchura y una profundidad de 60 cm. Se encuentra cortada al W por la fosa ue 256. La inhumación aparece completa, con una altura de 1'67 m.

La A 20 se compone de una fosa ovalada excavada en la roca (ue 409) de 50 cm de longitud (cortado por ue 11) por 40 cm de anchura y una profundidad máxima de 18 cm. Dentro se documenta los restos de la inhumación adulta (ue 411) de la que sólo se conserva la mitad superior del tronco.

La A 21 presenta cubierta de *tegulae* (ue 326) de 1'20 m de longitud por 52 cm de anchura. Se encuentra cubriendo a la fosa excavada en la roca y revestida de cal ue 351. Dicha fosa presenta unas dimensiones de 1'51 m de longitud por 42 cm de anchura y una profundidad de 31 cm. Dentro se documenta la inhumación infantil (ue 353) de 98 cm de altura y con los brazos y piernas extendidos a lo largo del cuerpo.

El enterramiento A 22 se trata de una inhumación infantil ue 432, aparece completa con la cabeza mirando al W y una altura de 98 cm. Se encuentra dentro de la fosa excavada en la roca (ue 430) con unas dimensiones de 90 cm de longitud por 26 cm de anchura y una profundidad aproximada de unos 10 cm.

La A 23 es un enterramiento en fosa excavada en la roca (ue 183) y cortada por la ue 89, de 1'40 m de longitud por 33 cm de anchura y una profundidad de 50 cm. Dentro se documenta la inhumación (ue 190), que se conserva completa a excepción de parte de las piernas y con una altura documentada de 1'40 m.

La A 24 se trata de una inhumación de 1'20 m de altura (ue 179), que se documenta dentro de la fosa

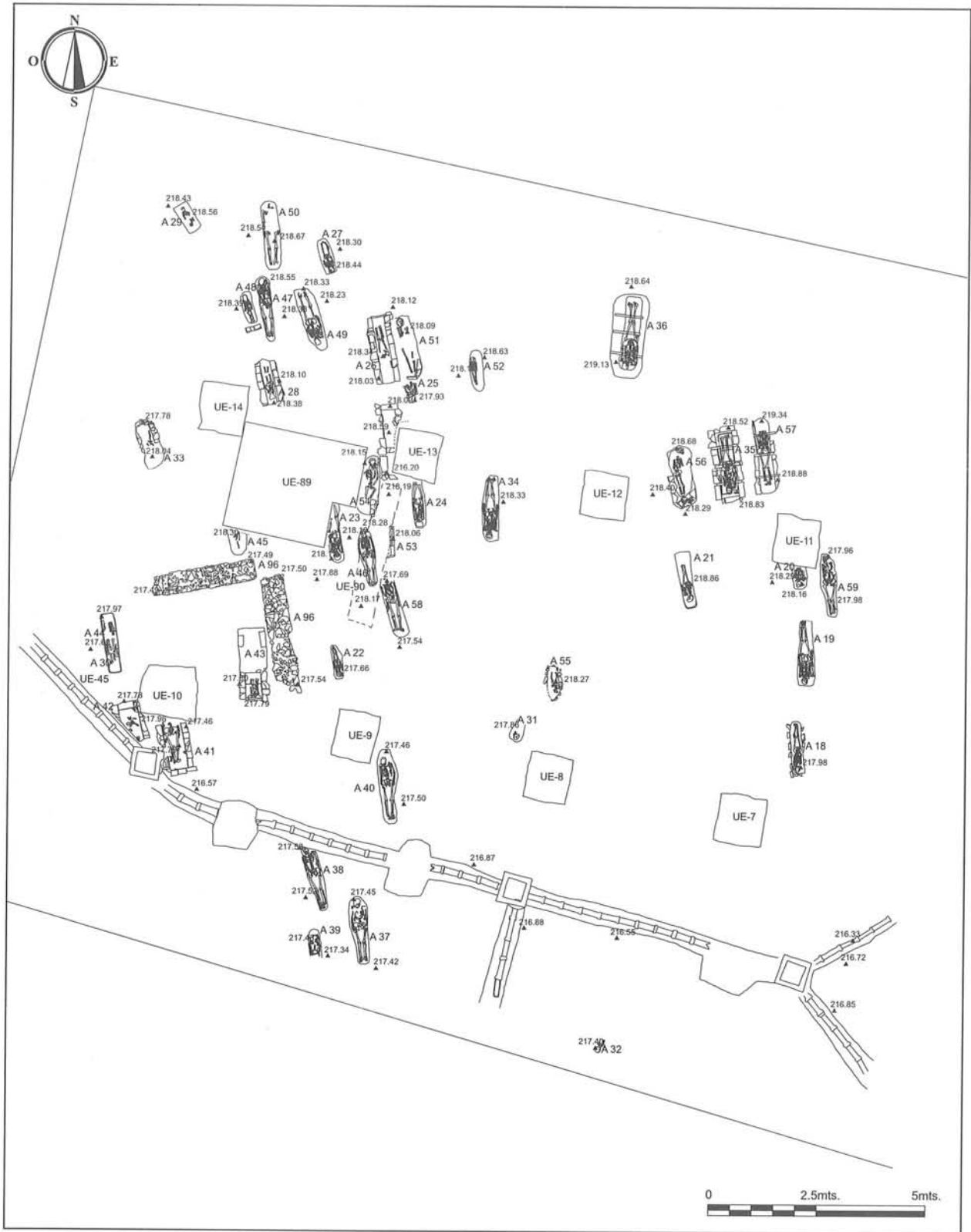


LÁMINA 5

Plano de los enterramientos s. III-IV

excavada en la roca y cortada por el pilar ue 13, con unas dimensiones de 1'20 m de longitud por 38 cm de anchura y una profundidad de unos 20cm.

El enterramiento A 25 se compone de una fosa excavada en la roca, dentro de la cual se documenta la inhumación ue 216, de la que sólo se conserva la mitad superior del cuerpo. Se encuentra cortada por la ue 207.

La A 26 se trata de un enterramiento en caja de ladrillos (ue 208) de 1'77 m de longitud por 60 cm de anchura y 36 cm de profundidad. Sólo conserva siete hiladas de ladrillos en su pared W. Se encuentra rellena por los restos de una inhumación ue 254, de la que sólo se conservan las extremidades inferiores.

La A 27 se encuentra formada por una fosita ovalada (ue 312) excavada en la roca natural (cortada por el sondeo ue 70) y de 96 cm de longitud por 30 cm de anchura y una profundidad máxima de 20 cm. Dentro de la cual se documenta la inhumación infantil (ue 314) de 80 cm de altura.

La A 28 es uno de los enterramientos mejor conservados. Se encuentra formado por una cubierta de *tegulae* a dos aguas (ue 232) formada por seis *tegulae* que apoyan directamente sobre la caja de ladrillos ue 233, con unas dimensiones de 1'13 m de longitud por 57 cm de anchura y una profundidad de 32 cm. Dentro de la cual se documenta la inhumación infantil (ue 241), con una longitud máxima de 73 cm.

La A 30 se encuentra formada por los restos dispersos y fragmentados pertenecientes a la inhumación ue 447, que se documenta bajo el enterramiento también de inhumación ue 446.

Por otro lado la A 31, la conforman una fosa excavada en al roca (ue 418) y cortada por la ue 298, con unas dimensiones de 80 cm de longitud por 40 cm de anchura y una profundidad de unos 20 cm. Dentro de la cual se documenta los restos de una inhumación ue 420, de la que sólo se conserva el cráneo.

La A 32 se trata de una fosa excavada en al roca, dentro de la cual se documenta la inhumación infantil ue 111. Por otro lado, la A 33 se encuentra formada por los restos de un caja de ladrillos trabados con barro (ue 158) de la que sólo se conservan seis hiladas en su pared E y unas dimensiones conservadas de 60 cm de longitud por 19 cm de anchura y una profundidad máxima de unos 30 cm. Dentro se

documenta la inhumación infantil ue 160, aparece muy fragmentada y sólo conserva parte del fémur, tibia y peroné derechos y parte del fémur izquierdo y fragmento de cadera, todo ello en la zona N de la caja.

La A 34 se compone de los restos de una cubierta de *tegulae* (ue 209) que aparece fragmentada y a lo largo de los lados mayores de la fosa ue 210. Dicha fosa excavada en la roca, presenta unas dimensiones de 1'80 m de longitud por 50 cm de anchura y unos 30 cm de profundidad. Se encuentra rellena por la inhumación ue 243, que aparece con lo brazos extendidos a lo largo del cuerpo y conserva una altura de 1'53 m.

La A 35 es uno de los enterramientos más completos documentados dentro de este grupo. Presenta una cubierta (ue 291) con fábrica de ladrillos por aproximación de hiladas o pirámide truncada (falsa bóveda) de 2'08 m de longitud por 90 cm de anchura y una altura de 33 cm. Cubre a la placa de mármol anepígrafa (ue 293) de 1'91 m de longitud por 60 cm de anchura y un grosor de 5 cm y apoya sobre la caja de ladrillos (ue 299) con unas dimensiones de 1'93 m de longitud por 77 cm de anchura y unos 18 cm de altura. Dicha caja conserva tres hierros colocados transversalmente sobre la misma, para sujetar la placa de mármol. Por último, se documenta la fosa excavada en la roca y con las paredes encaladas y el suelo de ladrillos ue 300, dentro de la cual se documenta la inhumación ue 304, con una altura conservada de 1'53 m (ver lámina VI).

Otro de los enterramientos mejor conservados se identifica con la A 36. Se encuentra formado por una cubierta de ladrillos tronco piramidal o de falsa bóveda (ue 323) de 2'15 m de longitud por 73 cm de anchura. Cubre a la losa de mármol (ue 327) con unas dimensiones de 1'91 m de longitud por 54 cm de anchura y un grosor de 5 cm. Dicha losa apoya sobre la fosa en bañera excavada en la roca ue 329, donde se documenta la presencia de tres hierros transversales (sujeción losa). Las dimensiones interiores de la fosa son de 1'81 m de longitud por 50 cm de anchura y una profundidad máxima de 47 cm. Dentro se documenta la inhumación adulta ue 331, conservando una altura de 1'69 m.

El último enterramiento perteneciente a este grupo A 49, se encuentra formado por una inhumación



LÁMINA 6

Detalle de la inhumación UE 304

ción completa de 1'37 m de altura (ue 204) dentro de la fosa excavada en la roca ue 202, con unas dimensiones de 1'70 m de longitud por 40 cm de anchura y una profundidad de 30 cm. Dicha fosa se encuentra cubierta por *tegulae* ue 201.

IV.) El cuarto grupo de enterramientos documentados, se encuentra formado por 23 inhumaciones en posición decúbito supino, que tienen como norma general su orientación N-S y la falta de depósito funerario.

La A 29 presenta cubierta a base de una *tegula* con las pestañas hacia arriba, se encuentra cubriendo a la fosita excavada en la roca de 70 cm de longitud por 40 cm de anchura y una profundidad máxima de unos 23 cm. Dentro se documenta la inhumación infantil ue 231, con una altura total de 54 cm.

Por otro lado se documentan dentro de este

grupo una serie de 4 enterramientos A 37, 38, 39 y 40, formados por simples fosas excavadas en la roca natural (ue 112, 113, 120 y 128), dentro de las cuales se documentan las inhumaciones adultas en posición decúbito supino ue 116, 117, 122 y 131.

Las A 41, 42 y 43 se encuentran formadas por los restos de tres inhumación (ninguna se conserva completa) ue 132, 153 y 287, dentro de cajas de ladrillos trabados con barro y revestidas de cal ue 126, 151 y 277. Sus dimensiones oscilan entre los 1'34 m y los 70 cm de longitud (las ue 126 y 151 se encuentran cortadas por pilar ue 10) por una anchura entre 86-80 cm y una altura máxima de 43 cm.

Además hay que hacer mención a otro grupo de 6 enterramientos A 44, 45, 46, 47, 48 y 50, que se encuentran formados por las cinco inhumaciones adultas (ue 446, 443, 198, 200, 250) y una infantil (ue 219), dentro de simples fosas excavadas en la roca natural y sin ningún tipo de cubiertas (ue 444, 441, 184, 195, 217 y 248).

La A 51 se compone de una inhumación de 1'56 m de altura (ue 212) dentro de la fosa excavada en la roca y delimitada al S por tres ladrillos hincados verticalmente ue 207. Las dimensiones conservadas son de 1'64 m de longitud por 40 cm de anchura y una profundidad de unos 19 cm.

La A 52 la forma un enterramiento con cubierta de *tegulae* a dos aguas (ue 255) y delimitada por sus extremos N-S por sendas *tegulae* hincadas verticalmente sobre la fosa ue 261. Dicha fosa se encuentra excavada en la roca y presenta unas dimensiones de 1'10 m de longitud por 50 cm de anchura y una profundidad de unos 25 cm. Se encuentra rellena por la inhumación infantil ue 263, con una altura documentada de 71 cm.

Por otro lado la A 53 se encuentra formada por los restos muy fragmentados de una inhumación infantil (ue 395) dentro de la fosa excavada en la roca ue 438 y con cubierta plana a base de ladrillos ue 437. Las dimensiones de la fosa son de 75 cm de longitud por 28 cm de anchura y 30 cm de profundidad.

Las A 54, 58, 59 y 100, se encuentran formadas por tres inhumaciones adultas (ue 360, 167, 170) y una infantil (ue 435), que se documentan dentro de simples fosas ovaladas y rectangulares excavadas en la roca natural (ue 358, 165, 168 y 433).

La A 56 se compone de una inhumación adulta ue

319, en buen estado de conservación y con las brazos flexionados y las manos sobre las caderas, dentro de la fosa rectangular excavada en la roca (ue 297) y delimitada en sus lados E, W y N por una hilada de fragmentos de *tegulae* (restos cubierta). Además en su extremo S se documentan un montón de huesos humanos muy fragmentados, que nos ponen en relación con una posible reutilización de la fosa.

Dicha fosa se encuentra cortando a la A 7.

El último enterramiento perteneciente a este grupo A 57, presenta cubierta de ladrillos tronco-piramidal o falsa bóveda (ue 325), con unas dimensiones conservadas de 2'12 m de longitud por 70 cm de anchura. Se encuentra cubriendo a la losa de mármol ue 328, que aparece muy fragmentada y apoya sobre la caja rectangular de ladrillos trabados con barro ue 332. Dicha caja conserva tres hiladas de ladrillos que apoyan sobre los lados mayores de la fosa escalonada ue 317 y tres hierros transversales (sujeción placa mármol). Dentro se documenta la inhumación adulta ue 334, se conserva completa a excepción del cráneo, que aparece desplazado y en la zona de la cadera. Conserva una altura de 1'37 m.

V.) El quinto grupo de enterramientos y también el más numeroso, con un total de 36 inhumaciones en posición decúbito supino, presentan como dato común su orientación W-E y la falta de depósito funerario (ver lámina VII).

La A 60 se encuentra formada por los restos de una inhumación (sólo conserva extremidades inferiores) ue 206, dentro de la fosa escalonada o "tipo bañera" excavada en la roca natural ue 108. Dicha fosa presenta unas dimensiones de 1'85 m de longitud por 75 cm de anchura y una profundidad máxima de 97 cm. Sobre las paredes de la fosa más pequeña, se apoya la cubierta de ladrillos trabados con cal ue 110.

Por otro lado, hay que señalar un conjunto de 19 enterramientos identificados con las A 61, 62, 63, 64, 67, 69, 70, 71, 72, 74, 75, 76, 79, 84, 88, 89, 90, 91 y 116, compuesto por ocho inhumaciones adultas (ue 125, 163, 424, 259, 260, 306, 408, 355) y once infantiles (ue 139, 140, 145, 365, 182, 345, 350, 357, 414 y 215). Todas estas inhumaciones se documentan en fosas simples sin cubiertas de material constructivo y excavadas en la roca natural.

La A 68 se encuentra formada por una caja rectangular de ladrillos (ue 224) con unas dimensiones de 87 cm de longitud por 33 cm de anchura y una altura de 30 cm. La cubierta sería plana del mismo material ue 222. Dentro se documentan los restos muy fragmentados de la inhumación infantil ue 244.

La A 73 se compone de una fosa ovalada con cubierta de ladrillos por aproximación de hiladas (falsa bóveda) ue 292 y unas dimensiones de 2 m de longitud por 40 cm de anchura y una profundidad máxima de 45 cm. Bajo dicha cubierta se documenta la inhumación adulta ue 316, con una altura conservada de 1'60 m.

Las A 77 y 85 se encuentran formadas por fosas excavadas en la roca y delimitadas por fragmentos de ladrillos, *tegulae* y piedras de diorita (ue 236 y 266), dentro de las cuales se depositan los restos de las inhumaciones ue 308 y 347.

La A 80 se trata de un enterramiento en caja de ladrillos rectangular (ue 285) y con cubierta del mismo material ue 284. Con unas dimensiones conservadas de 55 cm de longitud por 40 cm de anchura, dentro de la cual se documentan los restos muy fragmentados de una inhumación infantil ue 429.

Por el contrario las A 81 y 82, presentan cubiertas de *tegulae* a dos aguas (ue 283 y 265), que se encuentran cubriendo a fosas excavadas en la roca (ue 309 y 294), dentro de las cuales se documentan los restos de dos inhumaciones en posición decúbito supino ue 311 (infantil) y 296.

La A 83 se encuentra formada por una cubierta de a base de ladrillos trabados con cal (ue 436), bajo la que se documenta tres fragmentos de mármol (reutilizados) ue 440. Apoyan sobre la fosa escalonada excavada en la roca (ue 448), con unas dimensiones de 2'05 m de longitud por 77 cm de anchura y una profundidad máxima de unos 55 cm. Dentro se documentan los restos de la inhumación adulta ue 450. Lo más significativo es que el tronco aparece separado de las extremidades inferiores.

El enterramiento A 86, conserva completa la cubierta de ladrillos tronco-piramidal o falsa bóveda ue 303. Las dimensiones conservadas son de 2'15 m de longitud por 73 cm de anchura y una altura de cinco hiladas de ladrillos. Cubre a la losa de mármol ue 305, que aparece fragmentada y ligeramente hundida sobre la fosa ue 340. Dicha fosa se encuentra

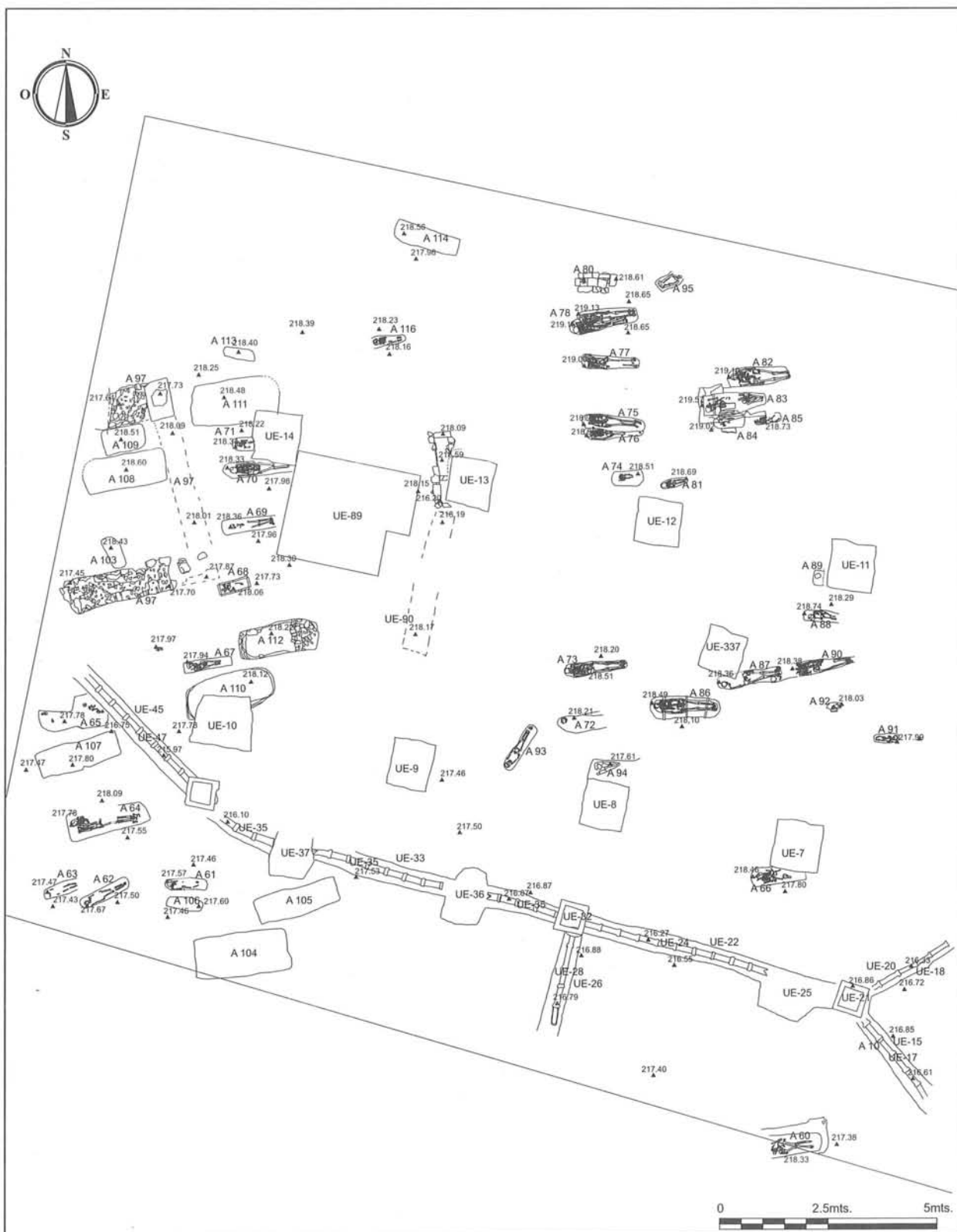


LÁMINA 7

Plano de los enterramientos cristianos

excavada en la roca y conserva tres hierros transversales donde apoyaría la losa de mármol. Las dimensiones documentadas son de 1'90 m de longitud por 45 cm de anchura y una profundidad de unos 58 cm. Dentro se documenta la inhumación adulta ue 342, con una altura máxima de 1'67 m.

La A 87 se trata de un enterramiento de inhumación (ue 282) de 1'57 m de altura, que se documenta dentro de la fosa ovalada excavada en la roca ue 238. Las dimensiones conservadas son de 1'75 m de longitud por 37 cm de anchura y una profundidad de unos 40 cm. Sobre dicha fosa, se coloca la cubierta de *tegulae* plana ue 237.

Además hay que hacer mención a dos enterramientos, que presentan como característica más llamativa su orientación. Así la A 92 se encuentra formada por una inhumación infantil de 57 cm de altura ue 390, dentro de la fosa excavada en la roca ue 388 y con cubierta a base de dos ladrillos (plana) ue 387. Lo singular es que se trata del único enterramiento documentado con orientación E-W. Por otra parte la A 93, se encuentra formada por una inhumación ue 173, dentro de la fosa excavada en la roca ue 171. Las dimensiones de la fosa son de 1'40 m de longitud por 40 cm de anchura y 30 cm de profundidad. La orientación que presenta, y también es la única, sería SW-NE. En ninguno de los dos casos se documenta restos de ajuar.

VI.) Dentro del sexto grupo hay que señalar una serie de tres enterramientos que tienen en común su orientación W-E y la presencia de depósito funerario.

Así la A 65 se encuentra formada por los restos muy fragmentados de una inhumación (ue 276), dentro de la fosa excavada en la roca (ue 274), con unas dimensiones de 1'70 m de longitud por 80 cm de anchura y una profundidad de 30 cm. El depósito funerario se localiza al W de la fosa y se encontraba formado por una jarrita de cerámica común tipo Vegas 41 con una cronología del s. II al IV y los restos muy fragmentados de un recipiente de vidrio.

La A 66 presentaba una inhumación adulta en posición decúbito supino (ue 252), dentro de la fosa "tipo bañera" excavada en la roca natural (ue 187) y con cubierta a base de ladrillos (ue 196). Las dimensiones de la fosa menor son de 1'50 m de longitud por 51 cm de anchura y una profundidad aproximada

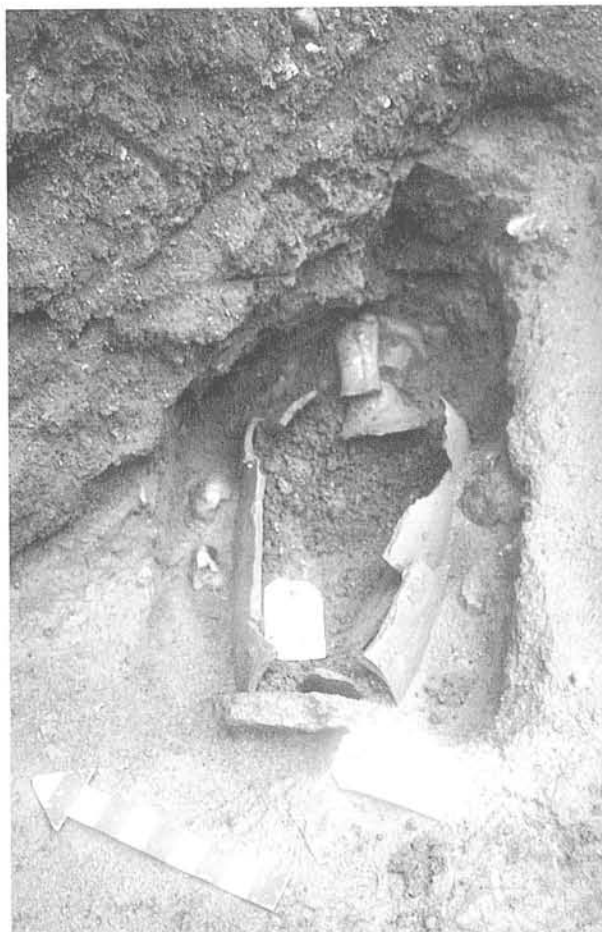


LÁMINA 8

Detalle de enterramiento en ánfora

de unos 55 cm. El depósito funerario lo componía una jarra grupo A forma VII de Sánchez, situada a la altura de las piernas. Nos ofrece una cronología desde el s. II al IV.

La última inhumación A 78, se documenta dentro de la fosa excavada en la roca ue 268 (1'98 x 80 x 76 cm) y con cubierta de *tegulae* a dos aguas ue 267. El depósito funerario estaba compuesto por dos lucernas y una jarrita de cerámica común, de factura descuidada y con una cronología del s. IV. Estos enterramientos nos plantean la duda de ¿son cristianos por su orientación W-E? o por el contrario ¿son paganos por la presencia del depósito funerario?.

VII.) En el último grupo hay que destacar la presencia de los dos únicos enterramientos en ánfora documentados durante nuestra intervención y que se corresponden con las A 94 y 95 (ver lámina VIII).

El primero se corresponde con la ue 415, restos de un ánfora muy fragmentada (62 x 27 cm) que se conserva completa a excepción de la zona de la boca y cuello. En su interior se documentan restos óseos pertenecientes a un recién nacido (parte del cráneo), la orientación que presenta es W-E.

Por otro lado, el segundo se corresponde con la ue 393, restos de un ánfora que aparece completa (a excepción base) con su zona superior abierta, dentro de la fosa excavada en la roca ue 394 y con cubierta a base de una *tegula* ue 392. Las dimensiones del ánfora son de 54 x 27 x 17 cm y con una orientación E-W.

A parte de los enterramientos, hay que señalar la presencia de una serie de cimentaciones A 96, en relación con edificaciones de carácter funerario. Así los cimientos ue 95 y 96, conforman parte de un mausoleo de forma cuadrangular o rectangular, que se localiza junto al pilar ue 10. La cimentación ue 95, presenta fábrica a base de cal y diorita, siendo sus dimensiones de 2'77 m de longitud por 55 cm de anchura y una orientación E-W. En su extremo este se observa un hueco de 60 por 60 cm, destinado a

acoger un sillar de granito. El muro ue 96, con el mismo tipo de fábrica, delimita al edificio por el este. Las dimensiones que conserva son de 3'05 m de longitud por 56 cm de anchura y una orientación N-S. En su interior se han documentado los restos de al menos seis enterramientos, la mayoría expoliados de antiguo. Se corresponden con las A 41, 42 y 43.

Por otro lado y en la zona de acceso al solar, se documentan los restos de tres cimentaciones con fábrica a base de cal y diorita A 97. Así la cimentación ue 366 presenta unas dimensiones conservadas de 2'90 m de longitud por 85 cm de anchura y una altura máxima de 60 cm, siendo la orientación E-W. La pared este ue 367, sólo conserva una lechada de cal sobre la roca y se adosa al sillar de granito ue 368, que forma la esquina noreste del edificio. Por último, el muro ue-369, conserva 1m de longitud por 90 cm de anchura y una altura de 60 cm. Todas estas cimentaciones, conforman un mausoleo de traza rectangular y unas dimensiones totales de 5'30 m de longitud por 4'05 m de anchura. La enorme anchura de sus muros entre 80 y 90 cm, nos ponen en relación con una posible cubierta abovedada.



LÁMINA 9

Ajuar funerario de las incineraciones

EVOLUCIÓN HISTÓRICA.

Tras la exposición de los diversos enterramientos hallados durante nuestra intervención, se puede establecer como una de las conclusiones principales, la continuidad de uso de este espacio como zona de enterramientos desde el s. I al V d.C. Este hecho explicaría la enorme concentración de tumbas exhu-



LÁMINA 10
Tubo de libación.

madas, en total ciento doce (ver lámina IX).

En primer lugar hay que señalar que dos son los elementos que condicionan la organización de las áreas funerarias romanas: el primero, es la aplicación de un principio de orden jurídico, prohibición a partir de la ley de las XII Tablas de sepultar muertos en el interior del *pomoerium*; y el segundo, la constante atracción de las vías sobre los monumentos funerarios, las áreas de enterramiento son un elemento característico en las proximidades a las vías de salida de las ciudades.

En este caso concreto, se encuentra situada al norte de *Augusta Emerita* y próximo a una de las vías principales de salida de la ciudad Camino 5, prolongación del *Decumano Maximo* que parte de la denominada "Puerta de la Villa" (Sánchez y Marín, 2000). En torno a esta vía principal, se documentó la existencia de una vía secundaria (Bejarano, 1999), identificada con el Camino 9 (Sánchez y Marín, 2000) y que por su orientación hacia el Noroeste discurriría próxima a nuestra intervención. Sin embargo, la vía que condiciona la ubicación del área funeraria documentada, debe tratarse de un hipotético camino secundario, del que no existen datos arqueológicos y que habría que ubicar en las proximidades de la actual estación de R.E.N.F.E. Dicho camino tendrían su origen en un portillo abierto en la muralla (Sánchez y Marín, 2000).

En cuanto a las tipologías constructivas documentadas durante nuestra intervención, hay que señalar en primer lugar, la falta de validez cronológica que las clasificaciones tipológicas sugieren, debido a que las modas y costumbres en las formas de enterrar pueden cambiar o restablecerse en un período de tiempo relativamente corto (Márquez, 2001). Una vez hecha esta aclaración, en función de los tipos constructivos más usados durante la vigencia de esta área funeraria y sin que esto sirva para establecer conclusiones cronológicas, se han podido establecer los siguientes grupos:

1) **Fosa simple.** Es el tipo de enterramiento más frecuente y el más documentado en la necrópolis. Se trata de fosas excavadas en la roca natural o en la propia tierra, de forma ovalada o rectangular y orientadas norte-sur y oeste-este, en cuyo interior se depositaban los restos del difunto en posición decúbito supino. Las únicas diferencias dentro de este tipo

radican en el tipo de cubierta utilizada. Así el grupo más numeroso, estaría formada por los que presentan una cubierta formada por un montículo de tierra o roca machacada, que en la mayoría de los casos proviene de la construcción de la propia fosa. Por otro lado, existe otro amplio número de enterramientos en fosa y con cubierta a base de materiales reutilizados, tales como fragmentos de *tegulae*, ladrillos, piedras, etc. Los tipos de cubiertas menos utilizados, se relacionan con la utilización de cubiertas planas a base de ladrillos y las cubiertas de *tegulae* a dos aguas (sección triangular).

2) Cajas de ladrillos. Se trata de sepulturas rectangulares, con fábrica a base de ladrillos formando hiladas superpuestas trabadas con argamasa y a veces con tierra, sobre las que se coloca una o varias placas de mármol, la mayoría de las veces reutilizadas. Dichas losas apoyan sobre tres barras de hierro colocadas transversalmente sobre las cajas. Encima de las losas de mármol se construyen cubiertas tronco-piramidales o de falsa bóveda. Este es el tipo documentado durante nuestra intervención. Las únicas diferencias estriban en el tipo de solería empleada en la caja, así se documentan, suelos de baldosas de barro cocido, losas de mármol y la propia roca natural. A veces las cajas aparecen revestidas en su interior por una fina capa de cal.

3) Enterramientos en ánfora. Se trata de enterramientos realizados dentro de un ánfora fragmentada, a la que normalmente le falta la mitad superior. Sólo se han documentado dos ejemplos en la excavación. En ambos casos aparecen orientados oeste-este y se trata de inhumaciones infantiles.

4) Sarcófagos de mármol. Enterramientos realizados en sarcófagos lisos de mármol de forma rectangular. Aunque no hemos podido documentar ningún sarcófago completo, sí hemos documentados multitud de fragmentos de sarcófago en las tumbas expoliadas y que nos ponen en relación con el uso de este tipo de enterramientos.

Cronológicamente los enterramientos más antiguos, segunda mitad s. I a principios s. II d.C., se corresponde con ocho incineraciones, la mayoría en fosas rectangulares excavadas en la roca natural, donde se depositan los restos calcinados del difunto. Dentro de esta caja se colocan los restos de la incineración y su depósito funerario, compuesto por dis-

tintos enseres personales para la otra vida y vasos de ofrendas, de alimentos o bebidas. En cuanto a la orientación de estas tumbas predomina la norte-sur. Se practican dos modos de incineración diferentes, de manera coetánea, mientras dura la ocupación del área funeraria pagana: la cremación sobre el lugar y la deposición de los restos calcinados del difunto, después de la incineración sobre una hoguera. No se ha localizado ninguna estructura relacionada con un posible *ustrinum*. Después de la cremación, se recogían una parte de las cenizas y se depositaban, con su ajuar, en una simple fosa rectangular u ovoide. Las incineraciones *in situ* consistían en fosas rectangulares de grandes dimensiones, remarcadas sus paredes por el calor de la cremación. Se encuentran generalmente en el interior de estas tumbas, los troncos que se han consumido totalmente, una parte de los vasos cremados con el muerto, los huesos incinerados y algunos clavos (ver lámina X).

Posteriormente, se documentan una serie de nueve inhumaciones en fosas simples excavadas en la roca y que aparecen orientadas sur-norte. Todos los individuos se encuentran en posición decúbito supino y como norma general, con sus respectivos depósitos funerarios colocados a los pies del difunto. Cronológicamente cabe fecharlos a lo largo del s. II y principios del III d.C (ver lámina XI). Todos estos enterramientos, así como las incineraciones, formarían parte del área funeraria pagana documentada en el solar y en relación directa con los documentados en la intervención de la C/ Carderos nº 12 (Nodar, 1997).

Durante el s. III d.C. se produce un período de transición en el que un nuevo elemento se va a ir introduciendo paulatinamente en la sociedad emeritense, el Cristianismo, que se expande por todo el imperio. Sin embargo, inicialmente no supuso una transformación a la hora de enterrar a sus adeptos, ya que se siguen utilizando las áreas de enterramientos existentes y se continúan usando los mismos tipos de tumbas, orientaciones y costumbres (Bejarano, 1999).

El problema que se plantea a la hora de analizar un área de enterramientos tardo-romanos, es la dificultad de distinguir una tumba pagana de una cristiana, a no ser que se realice incineración o exista inscripción, ya que la orientación o la ausencia de materiales no indica una posible cristianización (Mateos,

1999). Así se documentan en el solar objeto de nuestra intervención, la presencia de un gran número de inhumaciones en fosas simples excavadas en la roca y con orientación sur-norte y norte-sur. Todos los individuos aparecen en posición decúbito supino y como norma general sin restos de depósito funerario. Dentro de este grupo destaca la presencia de una serie de inhumaciones dentro de sepulturas con fábrica a base de ladrillos trabados con argamasa, sobre los que se colocaba una cubierta a base de placas de mármol reutilizadas. Dichas placas, descansan sobre tres hierros dispuestos transversalmente sobre las cajas. Encima se construyen cubiertas tronco-piramidales o de falsa bóveda. Cronológicamente caben fecharse entre los s. III-IV d.C. Estratigráficamente hemos podido documentar que varios enterramientos se encuentran cortando a incineraciones del s.II. Así por ejemplo la inhumación A 21 corta a la incineración A 10. Por otro lado, el enterramiento A 56 corta a la incineración A 7. Además se ha podido constatar arqueológicamente que los enterramientos orientados sur-norte son

anteriores a los orientados norte-sur. Existen al menos dos ejemplos claros, por un lado la inhumación A 51 orientada norte-sur corta a la inhumación A 25 orientada sur-norte, por otro la inhumación A 44 se superpone a la A 30 orientada sur-norte.

En cuanto a su origen pagano o cristiano resulta más difícil de definir, ya que presentan características de ambos. Por un lado tienen orientación pagana sur-norte y norte-sur, por otro, no portan depósito funerario, posible referente cristiano. En este sentido resulta interesante hacer referencia al mausoleo A 96. Dentro de dicho edificio se han documentado al menos siete enterramientos de inhumación, tres de ellos en cajas de ladrillos trabados con cal, sin depósito funerario y orientados norte-sur. Pero lo más significativo es la presencia de un epígrafe cristiano. Si tenemos en cuenta que el proceso de cristianización de la áreas funerarias se reconoce por la presencia de algún monumento funerario (Mateos, 1999), los enterramientos documentados tendrían un claro carácter pagano, al estar adscritos a dicho edificio. De todas formas esto es una hipótesis de trabajo supeditada a



LÁMINA 11

Ajuar funerario de la inhumación ue 176.

futuras revisiones y fruto de la dificultad que se le presenta al arqueólogo a la hora de distinguir un área de enterramientos pagana de una cristiana.

Por último, hay que hacer mención a un grupo de enterramientos muy numeroso y que nos pone en relación con el área de enterramientos claramente cristianos. El origen de esta necrópolis a principios del s. IV d.C., se debe a la construcción de un edificio de carácter martirial, que acogió el enterramiento de Sta Eulalia, ejecutada en Mérida en los primeros años de este siglo (Mateos, 1999). Este hecho condiciona el posterior desarrollo de esta zona norte de la ciudad, ya que se va a desarrollar una amplia zona de enterramientos cristianos en torno a la mártir. Su influencia se deja notar en gran medida en el solar, debido al gran número de enterramientos exhumados. La consolidación del cristianismo quedó reflejada en dos aspectos, por un lado la orientación oeste-este y por el otro, la falta de depósito funerario. La tipología de los tumbas resulta similar a las de Santa Eulalia y la barriada de Santa Catalina, dada su proximidad pensamos que pertenecen al mismo

ámbito funerario. La fecha propuesta para los enterramientos se sitúa en la segunda mitad del s. IV a todo el s. V. Para ello hemos tomado como referencia por un lado, la cronología de los enterramientos cristianos de Santa Eulalia, y por otro, las relaciones estratigráficas observadas. En al menos dos casos, enterramientos cristianos orientados oeste-este se encuentran cortando a inhumaciones paganas orientadas norte-sur y fechadas en función de sus ajuares en el s. III. Así sucede entre la inhumación A 60 que se encuentra cortando a la A 16 y entre el enterramiento A 72 y la inhumación infantil A 55. Además, hay que hacer mención a los restos de un mausoleo A 97 y que desgraciadamente no se conserva completo. Se encuentra expoliado de antiguo, ya que no se conservan en su interior inhumaciones completas. En función del material rescatado, cabe fecharlo en torno a la segunda mitad del s. IV y todo el s. V d.C.

La destrucción de esta área funeraria y los edificios que forman parte de la misma, se fecha a finales del s. V d.C., en función del material rescatado. El origen de este abandono es probable que haya que



LÁMINA 12

Vista general de todos los enterramientos

ponerlo en relación con los datos aportados por *Idacio* en la *continuatio*, con la profanación del edificio martirial, durante la invasión de la ciudad por parte de *Heremigario* en el año 429 (Mateos, 1999). Sin embargo, este dato no se ha podido constatar arqueológicamente durante nuestra intervención.

La excavación extensiva de una superficie relativamente importante permite saber cual ha sido la evolución del espacio en el tiempo. El estudio de las tumbas documentadas en nuestra intervención muestra la simultaneidad de prácticas funerarias diferentes que evolucionan, sin embargo, conjuntamente. El estudio del conjunto de datos nos permite establecer un uso funerario de este espacio a lo largo de los s. I-V d.C. En cuanto a la organización del espacio funerario, se ha podido constatar la coexistencia de los ritos de incineración e inhumación, atestiguado en el s. II. Además, no es hasta el s. III cuando se impone definitivamente el rito de inhumación.

Tratamiento de los restos.

Una vez terminados los trabajos de excavación y documentación, se siguieron los criterios en cuanto a protección de los restos que dictaminó la Comisión Ejecutiva del Consorcio. Todos los enterramientos, una vez documentados tanto fotográficamente como planimétricamente, fueron levantados y almacenados en cajas especiales depositadas en los almacenes del Consorcio, así como el abundante material rescatado. En función del proyecto de obra, que contemplaba la realización de plazas de garaje y por consiguiente el preceptivo rebaje, el equipo de seguimiento de obras se encargó de dirigir y supervisar dichos trabajos.

LISTADO DE ACTIVIDADES

Nº. Reg.	Nº Intervención	Nombre	Situación
3017	Hoja: 01N Manzana: 33160 Solar: 12	Pelayo Moreno 99	C/ Travesía Marquesa de Pinares s/n

Act.	Identificación	Unidades que la integran	Período y etapa
1	Nave Industrial	2, 3, 4, 5, 6, 7, 8, 9, 10, 11, 12, 13, 14, 85, 89,	Contemporáneo, Siglos XIX-XXI
2	Canalizaciones nave.	15, 16, 17, 18, 19, 20, 21, 22, 23, 24, 26, 27, 28, 29, 30, 31, 32, 33, 34, 35, 38, 39, 40, 41, 42, 43, 44, 45, 46, 47, 49, 50, 51, 53, 54, 55, 56, 57, 58, 59, 61, 62, 63, 64, 65, 66, 67, 68, 69, 70, 71, 72, 73, 74, 75, 76, 77, 78, 79, 80, 81,	Contemporáneo, Siglos XIX-XXI
3	Enterramiento incineración	223, 225, 234,	Romano, Altoimperial (-I-II)
4	Enterramiento incineración.	378, 384, 386,	Romano, Altoimperial (-I-II)
5	Enterramiento incineración.	385, 391, 404,	Romano, Altoimperial (-I-II)
6	Enterramiento incineración	400, 401,	Romano, Altoimperial (-I-II)
7	Enterramiento incineración	402, 403,	Romano, Altoimperial (-I-II)
8	Enterramiento incineración	405, 406,	Romano, Altoimperial (-I-II)
9	Enterramiento incineración	417, 452,	Romano, Altoimperial (-I-II)
10	Fosa incineración	106, 451, 377,	Romano, Altoimperial (-I-II)
11	Enterramiento inhumación	103, 104, 105,	Romano, Altoimperial (-I-II)

Act.	Identificación	Unidades que la integran	Período y etapa
12	Enterramiento inhumación	174, 175, 176,	Romano, Altoimperial (-II)
13	Enterramiento inhumación	335, 336, 339,	Romano, Altoimperial (-II)
14	Enterramiento inhumación	264, 279, 280, 281,	Romano, Altoimperial (-II)
15	Enterramiento inhumación	320, 321, 322,	Romano, Altoimperial (-II)
16	Enterramiento inhumación	107, 246, 247,	Romano, Altoimperial (-II)
17	Enterramiento inhumación	396, 397, 398, 399,	Romano, Altoimperial (-II)
18	Enterramiento inhumación	192, 193, 194,	Romano, Bajoimperial (III-V)
19	Enterramiento inhumación	271, 272, 273,	Romano, Bajoimperial (III-V)
20	Enterramiento inhumación	409, 410, 411,	Romano, Bajoimperial (III-V)
21	Enterramiento inhumación	326, 351, 352, 353,	Romano, Bajoimperial (III-V)
22	Enterramiento inhumación	430, 431, 432,	Romano, Bajoimperial (III-V)
23	Enterramiento inhumación	183, 188, 190,	Romano, Bajoimperial (III-V)
24	Enterramiento inhumación	177, 178, 179,	Romano, Bajoimperial (III-V)
25	Enterramiento inhumación	216, 454,	Romano, Bajoimperial (III-V)
26	Enterramiento inhumación	208, 253, 254,	Romano, Bajoimperial (III-V)
27	Enterramiento inhumación	312, 313, 314,	Romano, Bajoimperial (III-V)
28	Enterramiento inhumación	232, 233, 240, 241,	Romano, Bajoimperial (III-V)
29	Enterramiento inhumación	230, 231, 299,	Romano, Bajoimperial (III-V)
30	Enterramiento inhumación	445, 447,	Romano, Bajoimperial (III-V)
31	Enterramiento inhumación	418, 419, 420,	Romano, Bajoimperial (III-V)
32	Enterramiento inhumación	111,	Romano, Bajoimperial (III-V)
33	Enterramiento inhumación	158, 159, 160,	Romano, Bajoimperial (III-V)
34	Enterramiento inhumación	209, 210, 242, 243,	Romano, Bajoimperial (III-V)
35	Enterramiento inhumación	291, 293, 300, 301, 304,	Romano, Bajoimperial (III-V)
36	Enterramiento inhumación	323, 327, 329, 330, 331,	Romano, Bajoimperial (III-V)
37	Enterramiento inhumación	112, 114, 116,	Romano, Bajoimperial (III-V)
38	Enterramiento inhumación	113, 115, 117,	Romano, Bajoimperial (III-V)
39	Enterramiento inhumación	120, 121, 122,	Romano, Bajoimperial (III-V)
40	Enterramiento inhumación	128, 129, 131,	Romano, Bajoimperial (III-V)
41	Enterramiento inhumación	126, 127, 132,	Romano, Bajoimperial (III-V)
42	Enterramiento inhumación	151, 152, 153,	Romano, Bajoimperial (III-V)
43	Enterramiento inhumación	277, 286, 287, 288,	Romano, Bajoimperial (III-V)
44	Enterramiento inhumación	444, 446,	Romano, Bajoimperial (III-V)
45	Enterramiento inhumación	441, 442, 443,	Romano, Bajoimperial (III-V)
46	Enterramiento inhumación	184, 197, 198,	Romano, Bajoimperial (III-V)
47	Enterramiento inhumación	195, 199, 200,	Romano, Bajoimperial (III-V)
48	Enterramiento inhumación	217, 218, 219,	Romano, Bajoimperial (III-V)
49	Enterramiento inhumación	202, 203, 204,	Romano, Bajoimperial (III-V)

Act.	Identificación	Unidades que la integran	Período y etapa
50	Enterramiento inhumación	248, 249, 250,	Romano, Bajoimperial (III-V)
51	Enterramiento inhumación	207, 211, 212,	Romano, Bajoimperial (III-V)
52	Enterramiento inhumación	261, 262, 263,	Romano, Bajoimperial (III-V)
53	Enterramiento inhumación	437, 438, 439,	Romano, Bajoimperial (III-V)
54	Enterramiento inhumación	358, 359, 360,	Romano, Bajoimperial (III-V)
55	Enterramiento inhumación	425, 426, 427,	Romano, Bajoimperial (III-V)
56	Enterramiento inhumación	297, 318, 319,	Romano, Bajoimperial (III-V)
57	Enterramiento inhumación	317, 324, 325, 328, 332, 333, 334,	Romano, Bajoimperial (III-V)
58	Enterramiento inhumación	165, 166, 167,	Romano, Bajoimperial (III-V)
59	Enterramiento inhumación	168, 169, 170,	Romano, Bajoimperial (III-V)
60	Enterramiento inhumación	108, 109, 110, 205, 206,	Romano, Bajoimperial (III-V)
61	Enterramiento inhumación	135, 138, 139,	Romano, Bajoimperial (III-V)
62	Enterramiento inhumación	133, 136, 140,	Romano, Bajoimperial (III-V)
63	Enterramiento inhumación	143, 144, 145,	Romano, Bajoimperial (III-V)
64	Enterramiento inhumación	123, 124, 125,	Romano, Bajoimperial (III-V)
65	Enterramiento inhumación	274, 275, 276,	Romano, Bajoimperial (III-V)
66	Enterramiento inhumación	187, 196, 251, 252,	Romano, Bajoimperial (III-V)
67	Enterramiento inhumación	363, 364, 365,	Romano, Bajoimperial (III-V)
68	Enterramiento inhumación	222, 224, 235,	Romano, Bajoimperial (III-V)
69	Enterramiento inhumación	150, 154, 155,	Romano, Bajoimperial (III-V)
70	Enterramiento inhumación	161, 162, 163,	Romano, Bajoimperial (III-V)
71	Enterramiento inhumación	180, 181, 182,	Romano, Bajoimperial (III-V)
72	Enterramiento inhumación	298, 423, 424,	Romano, Bajoimperial (III-V)
73	Enterramiento inhumación	292, 315, 316,	Romano, Bajoimperial (III-V)
74	Enterramiento inhumación	343, 344, 345,	Romano, Bajoimperial (III-V)
75	Enterramiento inhumación	257, 258, 259,	Romano, Bajoimperial (III-V)
76	Enterramiento inhumación	258, 260,	Romano, Bajoimperial (III-V)
77	Enterramiento inhumación	236, 307, 308,	Romano, Bajoimperial (III-V)
78	Enterramiento inhumación	268, 269, 270,	
79	Enterramiento inhumación	306,	Romano, Bajoimperial (III-V)
80	Enterramiento inhumación	284, 285, 428, 429,	Romano, Bajoimperial (III-V)
81	Enterramiento inhumación	283, 309, 310, 311,	Romano, Bajoimperial (III-V)
82	Enterramiento inhumación	265, 294, 295, 296,	Romano, Bajoimperial (III-V)
83	Enterramiento inhumación	436, 440, 448, 449, 450,	Romano, Bajoimperial (III-V)
84	Enterramiento inhumación	348, 349, 350,	Romano, Bajoimperial (III-V)
85	Enterramiento inhumación	266, 346, 347,	Romano, Bajoimperial (III-V)
86	Enterramiento inhumación	303, 305, 340, 341, 342,	Romano, Bajoimperial (III-V)
87	Enterramiento inhumación	237, 238, 239, 282,	Romano, Bajoimperial (III-V)

Act.	Identificación	Unidades que la integran	Período y etapa
88	Enterramiento inhumación	278, 356, 357,	Romano, Bajoimperial (III-V)
89	Enterramiento inhumación	290, 407, 408,	Romano, Bajoimperial (III-V)
90	Enterramiento inhumación	256, 354, 355,	Romano, Bajoimperial (III-V)
91	Enterramiento inhumación	412, 413, 414,	Romano, Bajoimperial (III-V)
92	Enterramiento inhumación	387, 388, 389, 390,	Romano, Bajoimperial (III-V)
93	Enterramiento inhumación	171, 172, 173,	Romano, Bajoimperial (III-V)
94	Enterramiento inhumación	415,	Romano, Bajoimperial (III-V)
95	Enterramiento inhumación	392, 393, 394,	Romano, Bajoimperial (III-V)
96	Mausoleo	95, 96,	Romano, Bajoimperial (III-V)
97	Mausoleo	366, 367, 368, 369,	Romano, Bajoimperial (III-V)
98	Fosa enterramiento	101, 102,	Romano, Altoimperial (-I-II)
99	Fosa enterramiento	421, 422,	Romano, Bajoimperial (III-V)
100	Enterramiento inhumación	433, 434, 435,	Romano, Altoimperial (-I-II)
101	Fosa enterramiento	186, 191,	Romano, Bajoimperial (III-V)
102	Fosa enterramiento	372, 374,	Romano, Bajoimperial (III-V)
103	Fosa enterramiento	371, 373,	Romano, Bajoimperial (III-V)
104	Fosa enterramiento	118, 119,	Romano, Bajoimperial (III-V)
105	Fosa enterramiento	156,	Romano, Bajoimperial (III-V)
106	Fosa enterramiento	134, 137,	Romano, Bajoimperial (III-V)
107	Fosa enterramiento	141, 142,	Romano, Bajoimperial (III-V)
108	Fosa enterramiento	380, 381,	Romano, Bajoimperial (III-V)
109	Fosa enterramiento	382, 383,	Romano, Bajoimperial (III-V)
110	Fosa enterramiento	302, 362,	Romano, Bajoimperial (III-V)
111	Fosa enterramiento	185, 189,	Romano, Bajoimperial (III-V)
112	Fosa enterramiento	289, 361,	Romano, Bajoimperial (III-V)
113	Fosa enterramiento	220, 221,	Romano, Bajoimperial (III-V)
114	Fosa enterramiento	148, 149,	Romano, Bajoimperial (III-V)
115	Fosa enterramiento	146, 147,	Romano, Bajoimperial (III-V)
116	Enterramiento inhumación	213, 214, 215,	Romano, Bajoimperial (III-V)
117	Caja de enterramiento	226, 227,	Romano, Bajoimperial (III-V)
118	Fosa incineración	106, 453,	Romano, Altoimperial (-I-II)

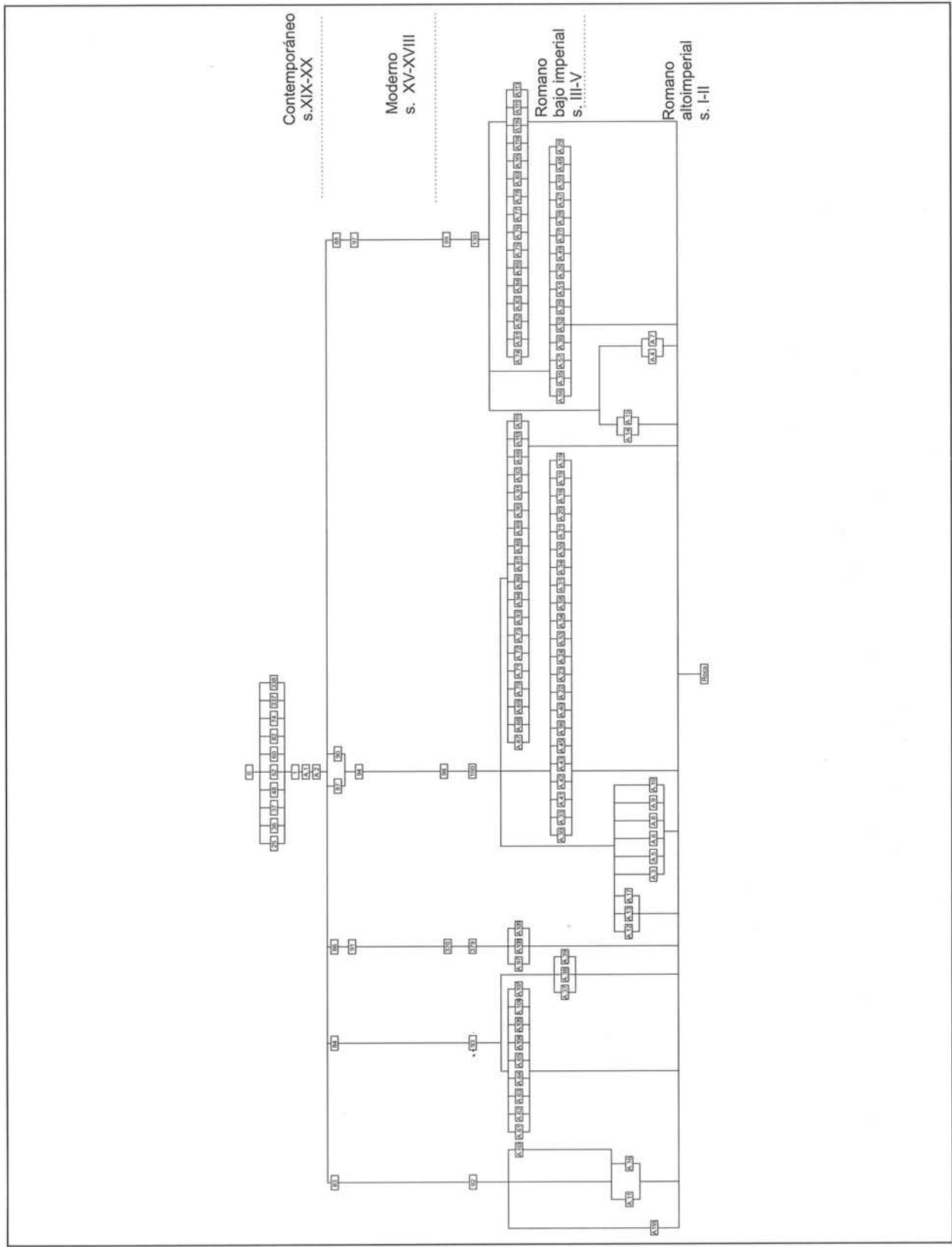


DIAGRAMA DE ACTIVIDADES

LISTADO DE UNIDADES ESTRATIGRÁFICAS

Nº. Reg.	Nº Intervención	Nombre	Situación
3017	Hoja: 01N Manzana: 33160 Solar: 12	Pelayo Moreno 99	C/ Travesía Marquesa de Pinares s/n

UE	Identificación	Anterior a:	Coet. a:	Posterior a:	A	Cronología
0	Nivel superficial			1		Siglos XIX-XXI
1	Estrato tierra	0				Siglos XIX-XXI
2	Fachada				1	Siglos XIX-XXI
3	Pared sur.				1	Siglos XIX-XXI
4	Pared Norte.				1	Siglos XIX-XXI
5	Pared Este.				1	Siglos XIX-XXI
6	Acceso calle				1	Siglos XIX-XXI
7	Pilar A.			94,100	1	Siglos XIX-XXI
8	Pilar B.	29,31		94,100	1	Siglos XIX-XXI
9	Pilar C.			94,100	1	Siglos XIX-XXI
10	Pilar D.	42,44		94,100	1	Siglos XIX-XXI
11	Pilar E.			94,97,100,130	1	Siglos XIX-XXI
12	Pilar F.	65,67.		94,97,100,130	1	Siglos XIX-XXI
13	Pilar G.			94,100,97,130	1	Siglos XIX-XXI
14	Pilar H.	53,55		94,100,97,130	1	Siglos XIX-XXI
15	Zanja tubería	1,16,17		92, roca	2	Siglos XIX-XXI
16	Relleno zanja 15.	1		17, 15	2	Siglos XIX-XXI
17	Tubería cerámica.	16		15	2	Siglos XIX-XXI
18	Zanja tubería	1,19,20		94,100,roca	2	Siglos XIX-XXI
19	Relleno zanja 18.	1		20, 18	2	Siglos XIX-XXI
20	Tubería cerámica	19		18, 21	2	Siglos XIX-XXI
21	Arqueta de ladrillo 1.	1,17,20,24		92,94	2	Siglos XIX-XXI
22	Zanja tubería	1,23,24,25		92,94	2	Siglos XIX-XXI
23	Relleno zanja 22.	1,25		24, 22	2	Siglos XIX-XXI
24	Tubería cerámica	23,25		22, 21,32	2	Siglos XIX-XXI
25	Sondeo	1		22,23,24,92,94.		Siglos XIX-XXI
26	Zanja tubería	1,27,28		92,93, 32	2	Siglos XIX-XXI
27	Relleno zanja 26.	1		28, 26	2	Siglos XIX-XXI
28	Tubería cerámica.	27		26, 32	2	Siglos XIX-XXI
29	Zanja tubería	1,30,31		94	2	Siglos XIX-XXI
30	Relleno zanja 29.	1		31, 29	2	Siglos XIX-XXI
31	Tubería cerámica	30		29, 8,32	2	Siglos XIX-XXI
32	Arqueta de ladrillos 2.	1,24,28,31,35		92,93,94	2	Siglos XIX-XXI
33	Zanja tubería	1,34,35,36,37		93,94	2	Siglos XIX-XXI

UE	Identificación	Anterior a:	Coet. a:	Posterior a:	A	Cronología
34	Relleno zanja 33.	1,36,37		35	2	Siglos XIX-XXI
35	Tubería cerámica.	34,36,37		33, 32,38	2	Siglos XIX-XXI
36	Sondeo	0		33,34,35,93,94		Siglos XIX-XXI
37	Sondeo	0		33,34,35,93,94		Siglos XIX-XXI
38	Arqueta de ladrillos 3.	1,35,41,44,47		93,94	2	Siglos XIX-XXI
39	Zanja tubería	1,40,41		roca	2	Siglos XIX-XXI
40	Relleno zanja 39.	1		41, 39	2	Siglos XIX-XXI
41	Tubería cerámica	40		39, 38	2	Siglos XIX-XXI
42	Zanja tubería	1,43,44		roca	2	Siglos XIX-XXI
43	Relleno zanja 42.	1		44, 42	2	Siglos XIX-XXI
44	Tubería cerámica	43		42	2	Siglos XIX-XXI
45	Zanja tubería	1,46,47		roca	2	Siglos XIX-XXI
46	Relleno zanja 45.	1		47, 45	2	Siglos XIX-XXI
47	Tubería cerámica	46		45, 38	2	Siglos XIX-XXI
48	Sondeo	0		roca		Siglos XIX-XXI
49	Zanja tubería	1,50,51,52		97,130	2	Siglos XIX-XXI
50	Relleno zanja 49.	1,52		51, 49	2	Siglos XIX-XXI
51	Tubería cerámica	50,52		49	2	Siglos XIX-XXI
52	Sondeo	0		51,59,97,130		Siglos XIX-XXI
53	Zanja tubería	1,54,55		97	2	Siglos XIX-XXI
54	Relleno de 53.	1		55, 53	2	Siglos XIX-XXI
55	Tubería cerámica.	54		53	2	Siglos XIX-XXI
56	Zanja tubería	1,57,58			2	Siglos XIX-XXI
57	Relleno de 56.	1		58, 56	2	Siglos XIX-XXI
58	Tubería	57		56	2	Siglos XIX-XXI
59	Arqueta de ladrillos 4.	1,52,55			2	Siglos XIX-XXI
60	Sondeo	1				Siglos XIX-XXI
61	Zanja tubería	1,62,63			2	Siglos XIX-XXI
62	Relleno de 61.	1		63, 61	2	Siglos XIX-XXI
63	Tubería	62,52		61	2	Siglos XIX-XXI
64	Arqueta de ladrillos 5.	1,63,67,70,73			2	Siglos XIX-XXI
65	Zanja tubería	1,66,67		97	2	Siglos XIX-XXI
66	Relleno zanja 65.	1		67, 65	2	Siglos XIX-XXI
67	Tubería cerámica	66		65, 64	2	Siglos XIX-XXI

UE	Identificación	Anterior a:	Coet. a:	Posterior a:	A	Cronología
68	Zanja tubería	1,69,70		97	2	Siglos XIX-XXI
69	Relleno zanja 68.	1		70, 68	2	Siglos XIX-XXI
70	Tubería cerámica.	69		68, 64	2	Siglos XIX-XXI
71	Zanja tubería	1,72,73			2	Siglos XIX-XXI
72	Relleno de 71	1		73, 71	2	Siglos XIX-XXI
73	Tubería cerámica	72		71	2	Siglos XIX-XXI
74	Sondeo	0		71,72,73,97	2	Siglos XIX-XXI
75	Arqueta de ladrillos 6.	1,73,78,81			2	Siglos XIX-XXI
76	Zanja tubería	1,77,78		97	2	Siglos XIX-XXI
77	Relleno zanja 76.	1		78, 76	2	Siglos XIX-XXI
78	Tubería cerámica.	77		76, 75	2	Siglos XIX-XXI
79	Zanja tubería	1,80,81		97	2	Siglos XIX-XXI
80	Relleno zanja 79.	1		81, 79	2	Siglos XIX-XXI
81	Tubería cerámica	80		79, 75	2	Siglos XIX-XXI
82	Sondeo	0		97		Siglos XIX-XXI
83	Solución de continuidad	1,15,21,22,25,26		92		Bajoimperial (III-V)
84	Solución de continuidad	1,26,32,33,36,37,39		93		Bajoimperial (III-V)
85	Solera de adoquines	0		86	1	Siglos XIX-XXI
86	Estrato arenoso(bajo 85)	85		91		Siglos XIX-XXI
87	Solución de continuidad	1,7,8,9,10,11,12,13,14,18,22,29,33,42,337,338.		94		Siglos XV-XVIII
88	Solución de continuidad	1,11,12,13,14,5,2,60,74,82,49,5,3,56,61,65,68,7,1,76,79,64,75		97		Siglos XV-XVIII
89	Estructura de ladrillos (molino)	89		87,94,100	1	Siglos XIX-XXI
90	Zanja alargada	1		165,166,167,184,437,438,439		Siglos XIX-XXI
91	Estrato tierra marrón	86		367,368,369,370,379		Siglos XV-XVIII
92	Estrato rojizo-arcilloso	83				Bajoimperial (III-V)
93	Estrato rojizo-arcilloso	84				Bajoimperial (III-V)
94	Estrato tierra marrón					Siglos XV-XVIII
95	Cimentación N. (mausoleo 1)	1,94		roca	96	Bajoimperial (III-V)
96	Cimentación E. (mausoleo 1)	1		roca	96	Bajoimperial (III-V)
97	Estrato tierra marrón-cenicienta.					Siglos XV-XVIII
98	Solución de continuidad	94		100		Bajoimperial (III-V)
99	Solución de continuidad	97		130		Bajoimperial (III-V)

UE	Identificación	Anterior a:	Coet. a:	Posterior a:	A	Cronología
100	Estrato tierra-rojiza					Bajoimperial (III-V)
101	Fosa ovalada	92,102		roca	98	Altoimperial (-II)
102	Relleno de 101	92		101	98	Altoimperial (-II)
103	Fosa enterramiento	92,104,105		roca	11	Altoimperial (-II)
104	Relleno fosa 103	92		105, 103	11	Altoimperial (-II)
105	Inhumación	104		103	11	Altoimperial (-II)
106	Fosita semicircular	92		roca	118	Altoimperial (-II)
107	Fosa	92,246,247,108		roca	16	Altoimperial (-II)
108	Fosa	92,109,110,205,206		107, roca	60	Bajoimperial (III-V)
109	Relleno de 108.	92		110, 108	60	Bajoimperial (III-V)
110	Cubierta de ladrillos y cal.	109		205, 108	60	Bajoimperial (III-V)
111	Inhumación infantil	92		roca	32	Bajoimperial (III-V)
112	Fosa enterramiento 116.	93,114,116		roca	37	Bajoimperial (III-V)
113	Fosa enterramiento 117.	93,115,117		roca	38	Bajoimperial (III-V)
114	Relleno de 112.	93		116, 112	37	Bajoimperial (III-V)
115	Relleno de 113.	93		117, 113	38	Bajoimperial (III-V)
116	Inhumación	114		112	37	Bajoimperial (III-V)
117	Inhumación	115,33		113	38	Bajoimperial (III-V)
118	Fosa cuadrangular	93,119		roca	104	Bajoimperial (III-V)
119	Relleno de 118.	93		118	104	Bajoimperial (III-V)
120	Fosa	93,121,122		roca	39	Bajoimperial (III-V)
121	Relleno de 120.	93		122, 120	39	Bajoimperial (III-V)
122	Inhumación	121		120	39	Bajoimperial (III-V)
123	Fosa rectangular	1,124,125,48		roca	64	Bajoimperial (III-V)
124	Relleno de 123.	1,48		125, 123	64	Bajoimperial (III-V)
125	Inhumación	124,48		113	64	Bajoimperial (III-V)
126	Caja de ladrillos	94,127,132,10,38		roca	41	Bajoimperial (III-V)
127	Relleno de 126.	94,10		132, 126	41	Bajoimperial (III-V)
128	Fosa enterramiento	94,129,131		roca	40	Bajoimperial (III-V)
129	Relleno de 128.	94		131, 128	40	Bajoimperial (III-V)
130	Estrato tierra rojiza	99				Bajoimperial (III-V)
131	Inhumación	129		128	40	Bajoimperial (III-V)
132	Restos inhumación	127,10		126	41	Bajoimperial (III-V)
133	Fosa	1,136,140		roca	62	Bajoimperial (III-V)
134	Fosita	93,137,39		roca	106	Bajoimperial (III-V)
135	Fosita	93,138,139,39		roca	61	Bajoimperial (III-V)

UE	Identificación	Anterior a:	Coet. a:	Posterior a:	A	Cronología
136	Relleno de 133.	1		140, 133	62	Bajoimperial (III-V)
137	Relleno de 134.	93,39		134	106	Bajoimperial (III-V)
138	Relleno de 135	93,39		139, 135	61	Bajoimperial (III-V)
139	Inhumación infantil	138,39		135	61	Bajoimperial (III-V)
140	Inhumación infantil	136		133	62	Bajoimperial (III-V)
141	Fosa cuadrangular	1,142,48		roca	107	Bajoimperial (III-V)
142	Relleno de 141	1,48		141	107	Bajoimperial (III-V)
143	Fosita	1,144,145		roca	63	Bajoimperial (III-V)
144	Relleno de 143	1		145, 143	63	Bajoimperial (III-V)
145	Inhumación infantil	144		143	63	Bajoimperial (III-V)
146	Fosa ovalada	97,147		130	115	Bajoimperial (III-V)
147	Relleno de 146.	97		146	115	Bajoimperial (III-V)
148	Fosa ovalada	97,149		97	114	Bajoimperial (III-V)
149	Relleno de 148.	97		148	114	Bajoimperial (III-V)
150	Fosa ovalada	100,154,155		roca	69	Bajoimperial (III-V)
151	Caja de ladrillos	94,152,153,10,4 5		157, roca	42	Bajoimperial (III-V)
152	Relleno de 151	94,38,45		153, 151	42	Bajoimperial (III-V)
153	Restos inhumación	152		151	42	Bajoimperial (III-V)
154	Relleno de 150	100		155, 150	69	Bajoimperial (III-V)
155	Restos inhumación	154		150	69	Bajoimperial (III-V)
156	Cubierta de ladrillos y mármol	93			105	Bajoimperial (III-V)
157	Fosa de 151	151,45,10,38		roca		Bajoimperial (III-V)
158	Restos cajas de ladrillos	100,159,160		164	33	Bajoimperial (III-V)
159	Relleno de 158	100		160, 158	33	Bajoimperial (III-V)
160	Restos inhumación infantil	159		158	33	Bajoimperial (III-V)
161	Fosa ovalada	97,162,163,14		roca	70	Bajoimperial (III-V)
162	Relleno de 161	97		163, 161	70	Bajoimperial (III-V)
163	Inhumación	162		161	70	Bajoimperial (III-V)
164	Fosa de 158.	158		100,roca	33	Bajoimperial (III-V)
165	Fosa de 167.	94,166,167		100, roca	58	Bajoimperial (III-V)
166	Relleno de 165.	94		167, 165	58	Bajoimperial (III-V)
167	Inhumación	166		165	58	Bajoimperial (III-V)
168	Fosa	97,169,170		130	59	Bajoimperial (III-V)
169	Relleno de 168.	97		170, 168	59	Bajoimperial (III-V)
170	Inhumación	169		168	59	Bajoimperial (III-V)
171	Fosa ovalada	94,172,173		100, roca	93	Bajoimperial (III-V)

UE	Identificación	Anterior a:	Coet. a:	Posterior a:	A	Cronología
172	Relleno de 171	94		173, 171	93	Bajoimperial (III-V)
173	Inhumación infantil	172		171	93	Bajoimperial (III-V)
174	Fosa (junto pilar 8)	100,175,176,8		Roca	12	Altoimperial (-I-II)
175	Relleno de 174	100		176, 174	12	Altoimperial (-I-II)
176	Inhumación	175		174	12	Altoimperial (-I-II)
177	Fosa (junto pilar 13)	100,178,179,13		roca	24	Bajoimperial (III-V)
178	Relleno de 177.	100		179, 177	24	Bajoimperial (III-V)
179	Inhumación	178		177	24	Bajoimperial (III-V)
180	Fosa (cortada por pilar 14)	97,181,182,14		roca	71	Bajoimperial (III-V)
181	Relleno de 180	97		182, 180	71	Bajoimperial (III-V)
182	Inhumación infantil	181		180	71	Bajoimperial (III-V)
183	Fosa	100,188,190,89		roca	23	Bajoimperial (III-V)
184	Fosa	100,197,198		roca	46	Bajoimperial (III-V)
185	Fosa rectangular	130,189,14		186, roca	111	Bajoimperial (III-V)
186	Fosa cuadrangular	97,191,52		roca	101	Bajoimperial (III-V)
187	Fosa (junto pilar 7)	100,196,251,25 2,7		roca	66	Bajoimperial (III-V)
188	Relleno de 183.	100,89		190	23	Bajoimperial (III-V)
189	Relleno de 185.	130,14		185	111	Bajoimperial (III-V)
190	Inhumación	188,89		183	23	Bajoimperial (III-V)
191	Relleno de 186.	97		186	101	Bajoimperial (III-V)
192	Fosa	100,193,194		roca	18	Bajoimperial (III-V)
193	Relleno de 192.	100		194, 192	18	Bajoimperial (III-V)
194	Inhumación	193		192	18	Bajoimperial (III-V)
195	Fosa	97,199,200,52		roca	47	Bajoimperial (III-V)
196	Cubierta de ladrillos	100		251, 187	66	Bajoimperial (III-V)
197	Relleno de 184.			198, 184	46	Bajoimperial (III-V)
198	Inhumación (dentro 184)	197		184	46	Bajoimperial (III-V)
199	Relleno de 195.	97		200, 195	47	Bajoimperial (III-V)
200	Inhumación (dentro 195)	199		195	47	Bajoimperial (III-V)
201	Cubierta de tegulae	97		202,203	49	Bajoimperial (III-V)
202	Fosa (bajo 201)	201,203,204		roca	49	Bajoimperial (III-V)
203	Relleno de 202.	201		204, 202	49	Bajoimperial (III-V)
204	Inhumación (dentro 202)	203		202	49	Bajoimperial (III-V)
205	Relleno	110		206, 108	60	Bajoimperial (III-V)
206	Inhumación (dentro 108)	205		108	60	Bajoimperial (III-V)

UE	Identificación	Anterior a:	Coet. a:	Posterior a:	A	Cronología
207	Restos caja de ladrillos	97,211,212		216, roca	51	Bajoimperial (III-V)
208	Caja de ladrillos	97,253,254			26	Bajoimperial (III-V)
209	Restos cubierta de tegulae	130		210	34	Bajoimperial (III-V)
210	Fosa (bajo 209)	209,242,243		roca	34	Bajoimperial (III-V)
211	Relleno de 207	97		212, 207	51	Bajoimperial (III-V)
212	Inhumación (dentro 207)	211		207	51	Bajoimperial (III-V)
213	Fosita (junto 204)	97,214,215		roca	116	Bajoimperial (III-V)
214	Relleno de 213.	97		215, 213	116	Bajoimperial (III-V)
215	Inhumación infantil (dentro 213)	214		213	116	Bajoimperial (III-V)
216	Inhumación (cortada por 207)	97,207		roca	25	Bajoimperial (III-V)
217	Fosita (entre 186 y 195)	97,218,219,52		130	48	Bajoimperial (III-V)
218	Relleno de 217	97,52		219, 217	48	Bajoimperial (III-V)
219	Restos inhumación infantil	218,52		217	48	Bajoimperial (III-V)
220	Fosita (al w. de 185)	97,221		roca	113	Bajoimperial (III-V)
221	Relleno de 220	97		220	113	Bajoimperial (III-V)
222	Caja de ladrillos	94,224,235		roca	68	Bajoimperial (III-V)
223	Fosa cuadrangular	100,225,234		roca	3	Altoimperial (-II)
224	Relleno de 222.	94		235, 222	68	Bajoimperial (III-V)
225	Relleno de 223.	100		234, 223	3	Altoimperial (-II)
226	Caja de ladrillos (cortada por pilar 13)	130,227,13		roca	117	Bajoimperial (III-V)
227	Relleno de 226.	130,13		226	117	Bajoimperial (III-V)
228	Cubierta de tegulae	130		229,230	29	Bajoimperial (III-V)
229	Fosita (bajo228)	228,230,231		roca	29	Bajoimperial (III-V)
230	Relleno de 229.	228		231, 229	29	Bajoimperial (III-V)
231	Inhumación infantil (dentro 229)	230		229	29	Bajoimperial (III-V)
232	Cubierta tegulae a dos aguas.	97		240, 233	28	Bajoimperial (III-V)
233	Caja de ladrillos	232,240,241		245, roca	28	Bajoimperial (III-V)
234	Incineración (dentro 223)	225		223	3	Altoimperial (-II)
235	Restos inhumación infantil (dentro 222)	224		222	68	Bajoimperial (III-V)
236	Fosa	130,307,308		roca	77	Bajoimperial (III-V)
237	Cubierta tegulae	100		238,239	87	Bajoimperial (III-V)
238	Fosa (bajo 237)	237,239,282		roca	87	Bajoimperial (III-V)
239	Relleno de 238.	237		282, 238	87	Bajoimperial (III-V)

UE	Identificación	Anterior a:	Coet. a:	Posterior a:	A	Cronología
240	Relleno de 233.	232		241, 233	28	Bajoimperial (III-V)
241	Inhumación infantil (dentro 233)	240		233	28	Bajoimperial (III-V)
242	Relleno de 210	209		243, 210	34	Bajoimperial (III-V)
243	Inhumación (dentro 210)	242		210	34	Bajoimperial (III-V)
244	Fosa (caja 222)	222		roca	68	Bajoimperial (III-V)
245	Fosa (caja 233)	233		roca	28	Bajoimperial (III-V)
246	Relleno de 107	92,108		247, 107	16	Altoimperial (-II)
247	Inhumación (dentro 107)	246,108		107	16	Altoimperial (-II)
248	Fosa (al N. ue-195)	130,249,250		roca	50	Bajoimperial (III-V)
249	Relleno de 248.	130		250, 248	50	Bajoimperial (III-V)
250	Inhumación (dentro 248)	249		248	50	Bajoimperial (III-V)
251	Relleno de 187	196		252, 187	66	Bajoimperial (III-V)
252	Inhumación (dentro 187)	251		187	66	Bajoimperial (III-V)
253	Relleno de 208	97		254, 208	26	Bajoimperial (III-V)
254	Restos inhumación (dentro 208)	253		208	26	Bajoimperial (III-V)
255	Cubierta de tegulae	130		261,262	52	Bajoimperial (III-V)
256	Fosa (al E. de 238)	100,354,355		roca	90	Bajoimperial (III-V)
257	Fosa (al S. de 256)	130,258,259,260		roca	75	Bajoimperial (III-V)
258	Relleno de 257	130		259,260, 257	76	Bajoimperial (III-V)
259	Inhumación	258,260		257	75	Bajoimperial (III-V)
260	Inhumación	258		257, 259	76	Bajoimperial (III-V)
261	Fosa (bajo 255)	255,262,263		roca	52	Bajoimperial (III-V)
262	Relleno de 261.	255		263, 261	52	Bajoimperial (III-V)
263	Inhumación infantil (dentro 261)	262		261	52	Bajoimperial (III-V)
264	Cubierta de tegulae	130		279,280	14	Altoimperial (-II)
265	Cubierta de tegulae	130		294,295	82	Bajoimperial (III-V)
266	Fosa	130,346,347		roca	85	Bajoimperial (III-V)
267	Cubierta tegulae a dos aguas	130		268,269	78	Bajoimperial (III-V)
268	Fosa	267,269,270,306		roca	78	Bajoimperial (III-V)
269	Relleno de 268	267		270,306, 268	78	Bajoimperial (III-V)
270	Inhumación(dentro 268)	269		268, 306	78	Bajoimperial (III-V)
271	Fosa enterramiento	100,272,273,256		roca	19	Bajoimperial (III-V)
272	Relleno de 271	100,256		273, 271	19	Bajoimperial (III-V)

UE	Identificación	Anterior a:	Coet. a:	Posterior a:	A	Cronología
273	Inhumación (dentro 271)	272		271	19	Bajoimperial (III-V)
274	Fosa rectangular	1,275,276,45		roca	65	Bajoimperial (III-V)
275	Relleno de 274	1		276, 274	65	Bajoimperial (III-V)
276	Restos inhumación (dentro 274)	275		274	65	Bajoimperial (III-V)
277	Caja de ladrillos	100,286,287		288	43	Bajoimperial (III-V)
278	Fosa ovalada	100,356,357		roca	88	Bajoimperial (III-V)
279	Fosita cuadrangular	264,280,281		roca	14	Altoimperial (-I-II)
280	Relleno de 279	264		281, 279	14	Altoimperial (-I-II)
281	Inhumación infantil (dentro 279)	280		279	14	Altoimperial (-I-II)
282	Inhumación (dentro 238)	239		238	87	Bajoimperial (III-V)
283	Cubierta de tegulae	130		309,310	81	Bajoimperial (III-V)
284	Cubierta de ladrillos	130		428, 285	80	Bajoimperial (III-V)
285	Caja de ladrillos	284,286,287		roca	80	Bajoimperial (III-V)
286	Relleno de 277.			287, 277	43	Bajoimperial (III-V)
287	Restos inhumación(dentro 277)	286		277	43	Bajoimperial (III-V)
288	Fosa de 277.	277		roca	43	Bajoimperial (III-V)
289	Fosa (dentro mausoleo 1)	361		roca	112	Bajoimperial (III-V)
290	Fosa (cortada por 11)	100,407,408,11		roca	89	Bajoimperial (III-V)
291	Cubierta de ladrillos (tronco-piramidal)	130		293	35	Bajoimperial (III-V)
292	Fosa (delimitada por ladrillos)	100,315,316		roca	73	Bajoimperial (III-V)
293	Placa de mármol (bajo 291)	291		299	35	Bajoimperial (III-V)
294	Fosa (bajo 265)	265,295,296		roca	82	Bajoimperial (III-V)
295	Relleno de 294.	265		296, 294	82	Bajoimperial (III-V)
296	Inhumación	297		294	82	Bajoimperial (III-V)
297	Fosa	130,318,319		roca, 403	56	Bajoimperial (III-V)
298	Fosa	100,423,424		418,419,420,425,426,427	72	Bajoimperial (III-V)
299	Caja de ladrillos	293,300,301,304		roca	35	Bajoimperial (III-V)
300	Fosita encalada (dentro 299)	293,301,304		299	35	Bajoimperial (III-V)
301	Relleno de 300.	293		304, 300	35	Bajoimperial (III-V)
302	Relleno de 362.	1,10		362	110	Bajoimperial (III-V)
303	Cubierta de ladrillos (tronco-piramidal)	100		305	86	Bajoimperial (III-V)
304	Inhumación (dentro 300)	301		300	35	Bajoimperial (III-V)

UE	Identificación	Anterior a:	Coet. a:	Posterior a:	A	Cronología
305	Placa de mármol (bajo 303)	303		341, 340	86	Bajoimperial (III-V)
306	Inhumación (dentro 268)	269,270		268	79	Bajoimperial (III-V)
307	Relleno de 236	130		308, 236	77	Bajoimperial (III-V)
308	Inhumación (dentro 236)	307		236	77	Bajoimperial (III-V)
309	Fosita (bajo 283)	283,310,311		roca	81	Bajoimperial (III-V)
310	Relleno de 309	283		311, 309	81	Bajoimperial (III-V)
311	Inhumación infantil (dentro 309)	310		309	81	Bajoimperial (III-V)
312	Fosita (cortada por sondeo 60)	130,313,314,60		roca	27	Bajoimperial (III-V)
313	Relleno de 312	130,60		314, 312	27	Bajoimperial (III-V)
314	Inhumación infantil (dentro 312)	313		312	27	Bajoimperial (III-V)
315	Relleno de 292.	100		316, 292	73	Bajoimperial (III-V)
316	Inhumación (dentro 292)	315		292	73	Bajoimperial (III-V)
317	Fosa (al E. de 299)	130,324,332,333,334		roca	57	Bajoimperial (III-V)
318	Relleno de 297.	130		319, 297	56	Bajoimperial (III-V)
319	Inhumación (dentro 297)	318		297	56	Bajoimperial (III-V)
320	Fosa enterramiento	130,321,322		roca	15	Altoimperial (-I-II)
321	Relleno de 320.	130		322, 320	15	Altoimperial (-I-II)
322	Inhumación adulta (dentro 320)	321		320	15	Altoimperial (-I-II)
323	Cubierta de ladrillos (tronco-piramidal)	130		327	36	Bajoimperial (III-V)
324	Relleno de 317.	130		325, 317	57	Bajoimperial (III-V)
325	Cubierta de ladrillos (tronco-piramidal)	324		328	57	Bajoimperial (III-V)
326	Cubierta de tegulae	100		351	21	Bajoimperial (III-V)
327	Losa de mármol (bajo 323)	323		330, 329	36	Bajoimperial (III-V)
328	Losa de mármol (bajo 325)	325		332	57	Bajoimperial (III-V)
329	Fosa (bajo 327)	327,330,331		roca	36	Bajoimperial (III-V)
330	Relleno de 329.	327		331, 329	36	Bajoimperial (III-V)
331	Inhumación (dentro 329)	330		329	36	Bajoimperial (III-V)
332	Caja de ladrillos (bajo 328)	328,333,334		317	57	Bajoimperial (III-V)
333	Relleno de 332	328		334, 332	57	Bajoimperial (III-V)
334	Inhumación (dentro 332)	333		317,332	57	Bajoimperial (III-V)

UE	Identificación	Anterior a:	Coet. a:	Posterior a:	A	Cronología
335	Fosa (cortada por 338)	100,336,339,338		roca	13	Altoimperial (-II)
336	Relleno de 335.	100,338		339, 335	13	Altoimperial (-II)
337	Sondeo			94,100,238,282		Bajoimperial (III-V)
338	Sondeo			94,100,335,339,336		Bajoimperial (III-V)
339	Inhumación (dentro 335)	336,338		335	13	Altoimperial (-II)
340	Fosa enterramiento (bajo 305)	305,341,342		roca	86	Bajoimperial (III-V)
341	Relleno de 340.	305		342, 340	86	Bajoimperial (III-V)
342	Inhumación (dentro 340)	341		340	86	Bajoimperial (III-V)
343	Fosita	130,344,345		roca	74	Bajoimperial (III-V)
344	Relleno de 343.	130		345, 343	74	Bajoimperial (III-V)
345	Inhumación infantil (dentro 343)	344		343	74	Bajoimperial (III-V)
346	Relleno de 266	130		347, 266	85	Bajoimperial (III-V)
347	Inhumación infantil (dentro 266)	346		266	85	Bajoimperial (III-V)
348	Fosita	130,349,350		roca	84	Bajoimperial (III-V)
349	Relleno de 348	130		350, 348	84	Bajoimperial (III-V)
350	Inhumación infantil (dentro 348)	349		348	84	Bajoimperial (III-V)
351	Fosa encalada (bajo 326)	326,352,353		roca	21	Bajoimperial (III-V)
352	Relleno de 351	326		353, 351	21	Bajoimperial (III-V)
353	Inhumación (dentro 351)	352		351	21	Bajoimperial (III-V)
354	Relleno de 256.	100		355, 256	90	Bajoimperial (III-V)
355	Inhumación (dentro 256)	354		256	90	Bajoimperial (III-V)
356	Relleno de 278.	100		357, 278	88	Bajoimperial (III-V)
357	Inhumación infantil (dentro 278)	356		278	88	Bajoimperial (III-V)
358	Fosa enterramiento	130,359,360,89		roca	54	Bajoimperial (III-V)
359	Relleno de 358	130,89		360, 358	54	Bajoimperial (III-V)
360	Inhumación (dentro 358)	359,89		358	54	Bajoimperial (III-V)
361	Relleno de 289.			289	112	Bajoimperial (III-V)
362	Fosa rectangular	1,302,10		roca	110	Bajoimperial (III-V)
363	Fosita (dentro mausoleo 1)	302,364,365		roca	67	Bajoimperial (III-V)
364	Relleno de 363	302		365, 363	67	Bajoimperial (III-V)
365	Inhumación infantil (dentro 363)	364		363	67	Bajoimperial (III-V)

UE	Identificación	Anterior a:	Coet. a:	Posterior a:	A	Cronología
366	Cimentación S. (mausoleo 2)	1		roca	97	Bajoimperial (III-V)
367	Cimentación E. (mausoleo 2)	1		roca	97	Bajoimperial (III-V)
368	Sillar granito	367,369		roca	97	Bajoimperial (III-V)
369	Cimentación N. (mausoleo 2)			368, roca	97	Bajoimperial (III-V)
370	Estrato ceniciento-verdoso	379		371,372,373,374		Bajoimperial (III-V)
371	Fosita (bajo 370)	370,373		roca	103	Bajoimperial (III-V)
372	Fosa	370,374,380		roca	102	Bajoimperial (III-V)
373	Relleno de 371	370		371	103	Bajoimperial (III-V)
374	Relleno de 372	370		372	102	Bajoimperial (III-V)
375	Restos opus signinum (posible cubierta)	94		376		Bajoimperial (III-V)
376	Relleno bajo 375.	375		396,397		Bajoimperial (III-V)
377	Incineración (dentro 451)	100,351		451	10	Altoimperial (-II)
378	Cubierta tubo de libaciones.	130		384	4	Altoimperial (-II)
379	Relleno bajo 370.	370		380,381,382,383		Bajoimperial (III-V)
380	Fosa bajo 379.	379,381		roca	108	Bajoimperial (III-V)
381	Relleno de 380.	379		380	108	Bajoimperial (III-V)
382	Fosa bajo 379.	379,383		roca	109	Bajoimperial (III-V)
383	Relleno de 382	379		382	109	Bajoimperial (III-V)
384	Incineración (bajo 378)	378		386	4	Altoimperial (-II)
385	Cubierta tegulae y tubo de libaciones.	100		391	5	Altoimperial (-II)
386	Fosa de 384.	378,384		roca	4	Altoimperial (-II)
387	Cubierta de ladrillos	100		388,389	92	Bajoimperial (III-V)
388	Fosita bajo 387.	387,389,390		roca	92	Bajoimperial (III-V)
389	Relleno de 388.	387		390, 388	92	Bajoimperial (III-V)
390	Inhumación infantil (dentro 388)	389		388	92	Bajoimperial (III-V)
391	Caja de ladrillos	385,404		roca	5	Altoimperial (-II)
392	Cubierta tegula	130		393,394	95	Bajoimperial (III-V)
393	Fosita bajo 392.	392,394		roca	95	Bajoimperial (III-V)
394	Enterramiento en ánfora (dentro 393)	392		393	95	Bajoimperial (III-V)
395	Cubierta de ladrillos	100		437,438	53	Bajoimperial (III-V)
396	Frag. ladrillos y opus signinum (cubierta)	376		397,398	17	Altoimperial (-II)
397	Fosa bajo 396.	396,398,399		417,roca	17	Altoimperial (-II)

UE	Identificación	Anterior a:	Coet. a:	Posterior a:	A	Cronología
398	Relleno de 397.	396		399, 397	17	Altoimperial (-II)
399	Inhumación (dentro 397)	398		397	17	Altoimperial (-II)
400	Fosa incineración (cortada por 238)	100,401,238		roca	6	Altoimperial (-II)
401	Incineración	100,238		400	6	Altoimperial (-II)
402	Fosa incineración (cortada por 297)	130,403,297		roca	7	Altoimperial (-II)
403	Incineración (dentro 402)	130,297		402	7	Altoimperial (-II)
404	Incineración (dentro 391)	385		391	5	Altoimperial (-II)
405	Fosa incineración	100,406,22		roca	8	Altoimperial (-II)
406	Incineración (dentro 405)	100,22		405	8	Altoimperial (-II)
407	Relleno de 290.	100,11		408, 290	89	Bajoimperial (III-V)
408	Inhumación (dentro 290)	407		290	89	Bajoimperial (III-V)
409	Fosa (cortada por 11)	100,410,411,11		roca	20	Bajoimperial (III-V)
410	Relleno de 409.	100,11		411, 409	20	Bajoimperial (III-V)
411	Inhumación (dentro 409)	410,11		409	20	Bajoimperial (III-V)
412	Fosita	100,413,414		roca	91	Bajoimperial (III-V)
413	Relleno de 412.	100		414, 412	91	Bajoimperial (III-V)
414	Inhumación (dentro 412)	413		412	91	Bajoimperial (III-V)
415	Enterramiento en ánfora	94		100	94	Bajoimperial (III-V)
416	Cimentación	94		100		Bajoimperial (III-V)
417	Restos de incineración	376,397		roca	9	Altoimperial (-II)
418	Fosa	100,419,420,298		roca	31	Bajoimperial (III-V)
419	Relleno de 418.	100,298		420, 418	31	Bajoimperial (III-V)
420	Inhumación (dentro 418)	419		418	31	Bajoimperial (III-V)
421	Fosa	100,422		roca	99	Bajoimperial (III-V)
422	Relleno de 421.	100		421	99	Bajoimperial (III-V)
423	Relleno de 298.	100		424, 298	72	Bajoimperial (III-V)
424	Restos inhumación (dentro 298).	423		298	72	Bajoimperial (III-V)
425	Fosita	100,426,427,298		roca	55	Bajoimperial (III-V)

UE	Identificación	Anterior a:	Coet. a:	Posterior a:	A	Cronología
426	Relleno de 425	100,298		427, 425	55	Bajoimperial (III-V)
427	Inhumación infantil (dentro 425)	426,298		425	55	Bajoimperial (III-V)
428	Relleno de 285.	284		429, 285	80	Bajoimperial (III-V)
429	Restos inhumación (dentro 285)	428		285	80	Bajoimperial (III-V)
430	Fosita (al N. pilar 9)	94,431,432		roca	22	Bajoimperial (III-V)
431	Relleno de 430.	94		432, 430	22	Bajoimperial (III-V)
432	Inhumación infantil (dentro 430)	431		430	22	Bajoimperial (III-V)
433	Fosita (bajo 219)	219,434,435		roca	100	Bajoimperial (III-V)
434	Relleno de 433.	219		435, 433	100	Bajoimperial (III-V)
435	Inhumación infantil (dentro 433)	434		433	100	Bajoimperial (III-V)
436	Cubierta ladrillos y cal.				83	Bajoimperial (III-V)
437	Fosa (bajo 395)	395,438,439		roca	53	Bajoimperial (III-V)
438	Relleno de 437.	395		439, 437	53	Bajoimperial (III-V)
439	Restos inhumación (dentro 437)	438		437	53	Bajoimperial (III-V)
440	Placa de mármol (bajo 436)	436		448	83	Bajoimperial (III-V)
441	Fosa	100,442,443,89		roca	45	Bajoimperial (III-V)
442	Relleno de 441.	100,89		443, 441	45	Bajoimperial (III-V)
443	Restos inhumación (dentro 441)	442		441	45	Bajoimperial (III-V)
444	Fosita encalada	1,445,446,447		roca	44	Bajoimperial (III-V)
445	Relleno de 444.	1		446,447, 444	30	Bajoimperial (III-V)
446	Restos inhumación (dentro 444)	445		447, 444	44	Bajoimperial (III-V)
447	Restos inhumación (bajo 446)	446		444	30	Bajoimperial (III-V)
448	Fosa (bajo 440)	440,449,450		roca	83	Bajoimperial (III-V)
449	Relleno de 448.	440		450, 448	83	Bajoimperial (III-V)
450	Inhumación (dentro 448)	449		448	83	Bajoimperial (III-V)
451	Relleno de 106.	100,377,351		roca	10	Altoimperial (-II)
452	Fosa de 417.	417,397		roca	9	Altoimperial (-II)
453	Relleno de 106.	93		106	118	Altoimperial (-II)
454	Fosa de 216	93,216		roca	25	Bajoimperial (III-V)

LISTADO DE MATERIALES

Nº. Reg.		Nº Intervención						Nombre	Situación	
3017		Hoja: 01N Manzana: 33160 Solar: 12						Pelayo Moreno 99	C/ Travesía Marquesa de Pinares s/n	
U.E.	Nº	PC	BO	BA	AS	IN	FR	Forma, grupo, subgrupo	Cronología	Observaciones
105	1		X				7	Cerámica, De mesa	Romano, Altoimperial (-I-II)	Cocción oxidante.
176	1	X					1	Dres.30, Cerámica, Lucerna	Romano, Altoimperial (-I-II)	Decoración de perlitas y círculos concéntricos. Se conserva completa a excepción del asa.
176	2	X					1	Bocal forma II de Sánchez., Cerámica, De mesa	Romano, 2ª mitad del s.I	Jarra de pequeño tamaño, monoansada y con la boca ancha. Cuerpo globular achatado, borde anguloso y base realizada con acanaladura en el fondo. Presenta decoración delimitada por acanaladuras.
176	3	X					1	Bocal forma II de Sánchez, Cerámica, De mesa	Romano, 2ª mitad del s. I	Jarra de pequeño tamaño, monoansada y con la boca ancha.
176	4			X			1	Olla, Cerámica, De cocina y despensa	Romano, Altoimperial (-I-II)	Cocción oxidante.
176	5	X						Ollita Grupo B forma II de Sánchez., Cerámica, De cocina y despensa	Romano, Entre época Claudia y s.II	Ollita ovoide con los hombros redondeados y muy marcados; borde vuelto al exterior con base plana muy estrecha. Pasta de color pardo-rojizo, superficie alisada y con restos de fuego.
176	6	x						Cuenco, Smit Nolen 6., Cerámica, De cocina y despensa	Romano, Altoimperial (-I-II)	Cuenco funerario de cerámica común. Pasta clara.
176	7	X						Moneda, Numismática, Bronce	Romano, Altoimperial (-I-II)	Se encuentra muy desgastada, por lo que resulta imposible su lectura. Por su tamaño probablemente alto-imperial?
234	1	X						Ollita ovoide, Grupo B forma II de Sánchez, Cerámica, De mesa	Romano, Época Claudia y el s. II	Ollita ovoide con los hombros redondeados y muy marcados, borde vuelto al exterior y base plana muy estrecha.
234	2	X						Plato 6b de Smit Nolen., Cerámica, De mesa	Romano, 2ª mitad s. I a inicios del s. III	Plato de paredes arqueadas y con los bordes inclinados al interior, labio redondeado y base plana.
234	3	X						Ising 28, Materiales Vitreos, Ungüentario	Romano, Altoimperial (-I-II)	Suelo del depósito con un pronunciado rehundimiento. El depósito es un tercio de su altura total. Fabricado en vidrio verdoso-azulado fino.
234	4		X					Botella cilíndrica Ising 51., Materiales Vitreos, Vajilla	Romano, Altoimperial (-I-II)	Base circular, depósito cilíndrico, cuello corto y boca redondeada. LLeva un asa.
234	5		X					Cuenco Ising 41, Materiales Vitreos, Vajilla	Romano, Altoimperial (-I-II)	Fabricado en vidrio blanco-opaco fino. La base es circular y el depósito tronco-cónico con borde de gran vuelo.
234	6		X					Cuenco Ising 41, Materiales Vitreos, Vajilla	Romano, Altoimperial (-I-II)	Base circular y depósito tronco-cónico sin decoración. Fabricado en vidrio blanco-opaco fino.
234	7	X						Cucharilla, Objetos metálicos, Otros	Romano, Altoimperial (-I-II)	Se conserva completa, longitud total de
234	8	X						Beckmann VI b, Restos Oseos, Aguja	Romano, Tiberio-Claudio inicios del s.II	Alfileres de fuste fusiforme, que rematan en una cabeza formada por dos conos unidos por las bases. Sus tamaños oscilan entre los 60 y 80 mm. Factura cuidada.
252	1	X					1	Jarra Grupo A forma VII de Sánchez., Cerámica, De mesa	Romano, s.II-IV	Jarra piriforme más o menos bulbosa, con el borde vertical alto y de perfil moldurado al exterior. El cuello estrecho se une en una suave curva al cuerpo. Base plana y asa de cinta con depresión interna. Pieza bastante fina y presenta un torneado y acabado muy cuidados.
267	1	X						Lucerna, Cerámica, Lucerna	Romano, Bajoimperial (III-V)	Se conserva completa. Pequeño tamaño.
267	2	X						Lucerna, Cerámica, Lucerna	Romano, Bajoimperial (III-V)	Se conserva completa. Pequeño tamaño.
267	3	X						Jarrita, Cerámica, De mesa	Romano, Bajoimperial (III-V)	Jarrita piriforme con boca trilobulada, cuello estrecho y pie cilíndrico. LLeva un asa de cinta.
276	1	X						Jarrita Vegas 41., Cerámica, De mesa	Romano, Bajoimperial (III-V)	Jarrita de pequeñas dimensiones monoansada, con borde liso y cuello estrecho que termina en curva suave con el cuerpo piriforme de la vasija.
281	1		X			X	7	Ising 28., Materiales Vitreos, Ungüentario	Romano, Altoimperial (-I-II)	Suelo del depósito con pronunciado rehundimiento. El depósito es un tercio de la altura total. Vidrio verdoso-azulado fino.
322	1	X						Moneda, Numismática, Bronce	Romano, Altoimperial (-I-II)	Tanto el anverso como el reverso se encuentran muy deteriorados, por lo que resulta imposible su lectura.
339	1	X						Copa, Drag. 25, Cerámica, Sigillata Hispánica	Romano, Altoimperial (-I-II)	Se conserva completa.

U.E.	Nº	PC	BO	BA	AS	IN	FR	Forma, grupo, subgrupo	Cronología	Observaciones
378	1	X						Tubo de libaciones, Cerámica, Otros	Romano, Altoimperial (-I-II)	Longitud total de 31cm, diámetro 8 cm. Se conserva completo.
384	1		X					Cerámica, Sigillata Hispánica	Romano, Altoimperial (-I-II)	Sólo se conserva el borde.
384	2		X					Cerámica, Paredes finas	Romano, Altoimperial (-I-II)	
384	3		X					Cerámica, Paredes finas	Romano, Altoimperial (-I-II)	
384	4			X				Ising 50, Materiales Vitreos, Vajilla	Romano, Altoimperial (-I-II)	Jarra cuadrada tipo rechoncho.
399	1		X				1	Cerámica, Sigillata Hispánica	Romano, Altoimperial (-I-II)	
399	2					X		Cerámica, Lucerna	Romano, Altoimperial (-I-II)	Se conserva parte del disco.
399	3	X					15	Vaso Ising 35, Materiales Vitreos, Vajilla	Romano, 2ª mitad s. I	Vidrio blanco-opaco fino, con la base hexagonal. Depósito cónico y boca circular y lisa. Fabricación soplado-moldeado.
399	4	X					1	Ácus Cabeza Rueca, Restos Oseos, Aguja	Romano, s.II	Fuste fusiforme de medianas dimensiones, cabeza grande y alargada.
399	5	X					1	Acus Cabeza Cebolla, Beckmann 48, Restos Oseos, Aguja	Romano, s.I-IV	Fuste fusiforme y cabeza esférica apuntada.
399	6	X					1	Acus Cabeza Rueca, Restos Oseos, Aguja	Romano, s.II	Fuste fusiforme de medianas dimensiones entre 70-98 mm. Cabeza grande y alargada.
399	7				X		1	Objetos metálicos, Otros	Romano, Altoimperial (-I-II)	
399	8				X		1	Objetos metálicos, Otros	Romano, Altoimperial (-I-II)	
401	1		X	X		X	63	Materiales Vitreos, Vajilla	Romano, Altoimperial (-I-II)	
401	2	X					2	Objetos metálicos, Clavo	Romano, Altoimperial (-I-II)	
403	1	X						Ising 28, Materiales Vitreos, Ungüentario	Romano, s.II	Depósito con pronunciado rehundimiento, vidrio verdoso-azulado fino.
404	1		X				26	Botella cilíndrica Ising 51, Materiales Vitreos, Vajilla	Romano, período Flavio	Botela cilíndrica de base circular, depósito que se angosta hacia la base. Cuello corto, boca redondeada y lleva un asa.
404	2	X						Cuenco Ising 41, Materiales Vitreos, Vajilla	Romano, s.I-II	Fabricado en vidrio blanco-opaco fino. La base es circular y el depósito tronco-cónico y sin decoración.
404	3	X						Ungüentario Ising 28, Materiales Vitreos, Ungüentario	Romano, Altoimperial (-I-II)	Depósito con pronunciado rehundimiento, vidrio verdoso-azulado fino.
404	5	X						Jarrilla Forma de II de Sánchez, Cerámica, De mesa	Romano, Flavios hasta inicios del s.II	Jarrilla carenada con dos asas y boca ancha, con la parte inferior del cuerpo ovoide y la superior tronco-cónica, unidas mediante un entalle con acanaladura, que forma una carena suave. El borde es cóncavo y la base con pie de galleta. Lleva dos asas de cinta acanaladas. La decoración es bruñida de líneas oblicuas paralelas entre sí y otras onduladas debajo de ellas.
404	6	X						Cucharilla, Objetos metálicos, Otros	Romano, Altoimperial (-I-II)	Aparece completo, longitud total de

Nº total de piezas: 45

