

Intervención arqueológica en la obra de construcción de un colector de aguas (canal) en la barriada de M.^a Auxiliadora

Excavación arqueológica de un gran mausoleo

JOSÉ ANTONIO ESTÉVEZ MORALES

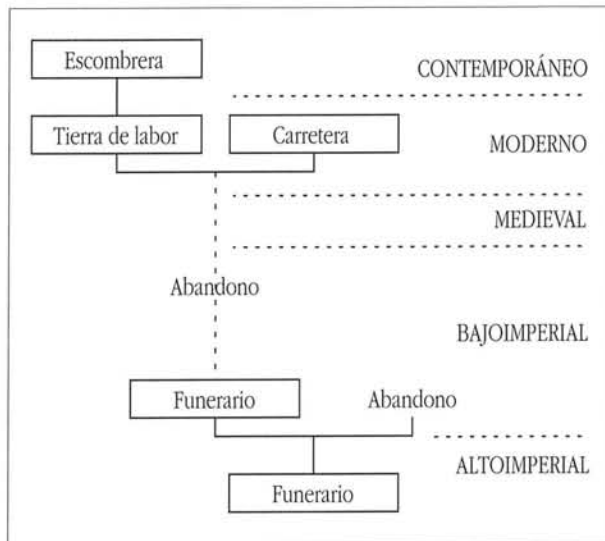


DIAGRAMA OCUPACIONAL

FICHA TÉCNICA

FECHA INTERVENCIÓN: Agosto-Septiembre 1998.

UBICACIÓN DEL SOLAR: Manzana: 19230; solar: 03; hoja: 22.S; registro 8011; área: Bda. M.^a Auxiliadora.

CRONOLOGÍA: Restos romanos (altoimperiales y tardo-romanos) y contemporáneos.

USO: Espacio Funerario, Agropecuario.

PALABRAS CLAVES: Mausoleo, Incineración, Inhumación.

EQUIPO DE TRABAJO: Arqueólogo: José A. Estévez Morales. Topógrafo: Javier Pacheco. Dibujantes: Valentín Mateos y Francisco Isidoro. Peones: Félix Bueno, Manuel Benítez, Giovanni Canazza, Juan José Sánchez, Gregorio Ramírez, Luis Vigara, Luis Contreras, Aureliano Vivas, Emilio González, Antonio Moreno, Agustín Jiménez y Manuel Martínez (almacén).

BIBLIOGRAFÍA

ABASCAL PALAZÓN, J. M. (1991): "La Muerte en Roma: Fuentes, Legislación y Evidencias arqueológicas". *Fons Melaria*. Seminario: "Arqueología de la Muerte: Metodología y perspectivas actuales". p.205-246

ALVARADO, M., y MOLANO, J. (1994): "Evolución del ritual funerario de *Augusta Emerita* como indicador del cambio social, ideológico y religioso". *Trabalbos de Antropología e etnología*. I^o Congreso de Arqueología Peninsular. p. 321-350.

MÁRQUEZ PÉREZ, J. "Nuevos datos sobre la dispersión de

las áreas funerarias de *Emerita Augusta*". *Memoria. Excavaciones Arqueológicas*. Mérida. p. 291 a 302.

SÁNCHEZ BARRERO, P. D. (1997): "Trabajo desarrollado por el Equipo de Seguimiento de Obras durante el año 1996. Zanja situada en las proximidades de la ermita de Nuestra Señora de la Antigua". *Memoria. Excavaciones Arqueológicas*. Mérida. p. 267 a 290.

SÁNCHEZ BARRERO, P. D. (1998): "Trabajo desarrollado por el Equipo de Seguimiento de Obras durante el año 1997. Zanja situada en la zona de la Antigua (Escaléxtric)". *Memoria. Excavaciones Arqueológicas*. Mérida. p. 229 a 262.





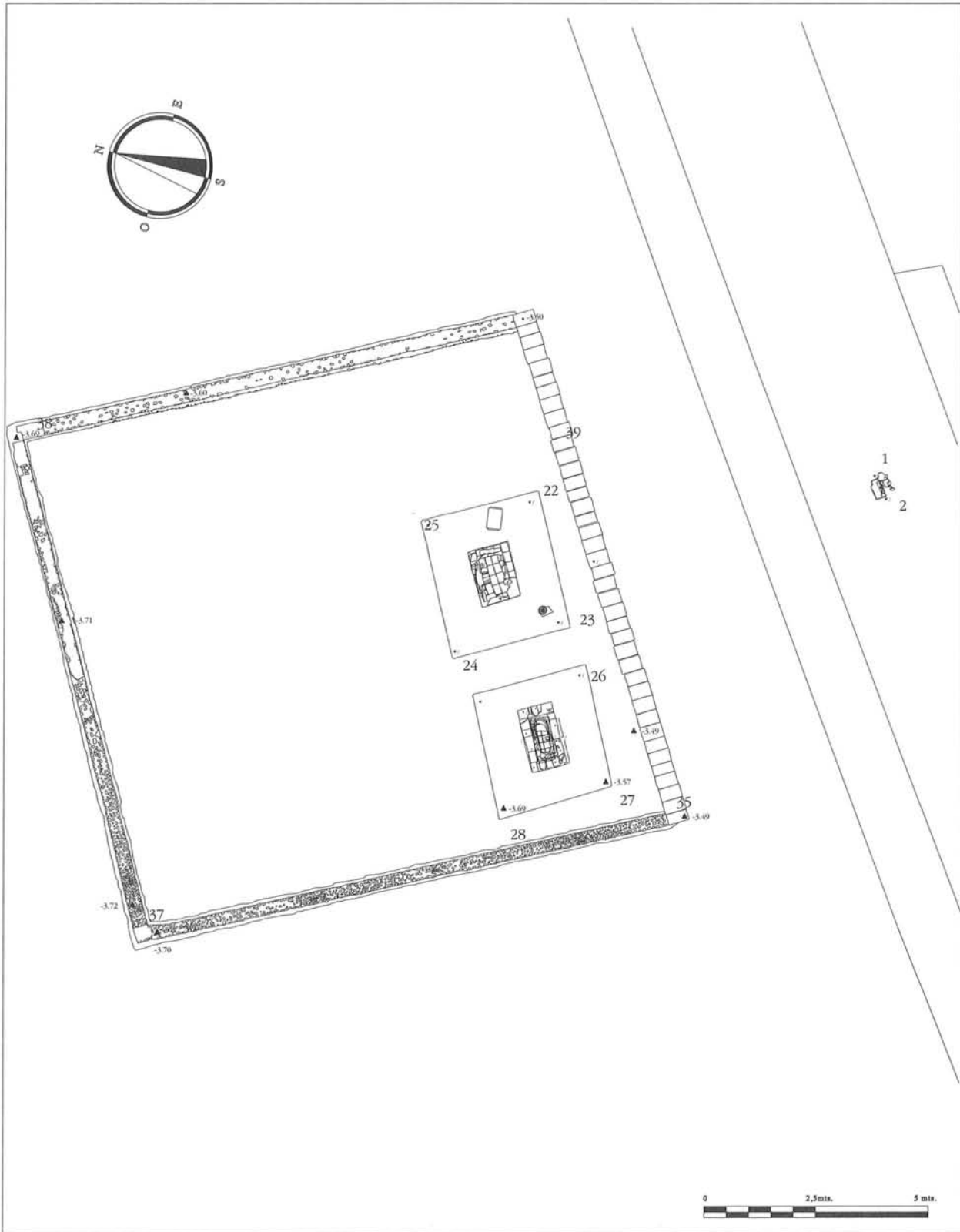


LÁMINA 1
Planta general de los restos exhumados



PRESENTACIÓN

A finales del mes de julio de 1998 la empresa Carija, S. A., comenzó las obras de construcción de un colector (canal) en la zona de la barriada de M.^ª Auxiliadora. La finalidad de dicha obra era encauzar la corriente de un arroyo cercano y desviarla, por el exterior de la ciudad, hacia el río Albarregas. La justificación de tal actuación está en las periódicas inundaciones en los lugares más bajos de este sector de la ciudad. La longitud del canal era de varios kms. y su anchura de algo más de 6 m., en la parte superior, mientras que en la cota inferior sería de unos 4 metros.

CONTEXTUALIZACIÓN

La zona donde se sitúa nuestra intervención, al final de la bda. de M.^ª Auxiliadora a unos 400m. del lugar conocido como Escalextric y a un lado de la travesía de la antigua Nacional V (zona noreste de la ciudad), constituiría una continuación natural de la denominada necrópolis del Albarregas, situable ésta en los alrededores de la ermita de Nuestra Sra. de la Antigua y de la que dista unos 400-500 m. En un plano más amplio se ha encuadrado en el área funeraria correspondiente al sector S.E. y oriental.

Si echamos la vista atrás podemos reseñar la aparición de restos, fundamentalmente funerarios, localizados en el transcurso de los últimos años en aquella zona de la ciudad. El hilo conductor y razón de ser de su ubicación viene dado sin ninguna duda por un doble factor: el carácter extraurbano del espacio y el trazado de la calzada que comunicaría *Emerita con Toletum*.

El primero de los estudios que interesa traer a colación es el llevado a cabo a finales de los años ochenta en la llamada necrópolis del Albarregas (Gijón y Enríquez, 1987). En dicho artículo se detalla la actuación en diversos solares, anexos a la Avda. Juan Carlos I, en los cuales se documentaron una serie de mausoleos, ya a nivel de cimentacio-

nes, contruidos con hormigón de piedras y cantos de río sobre los que irían los sillares de granito que formaban el arranque del alzado. Además de estas estructuras concebidas para contener incineraciones se constató la presencia de un muro de algo más de 28 m., el cual estaba compartimentado en diversas estancias y con enterramientos bajo el rito incinerador. Por el ajuar presente, tanto en los mausoleos aludidos en primer lugar como los observados este gran edificio, los investigadores que se ocuparon de su excavación los encuadran a fines del s. I e inicios del s.II.

A principios de los años 90, se tuvo la oportunidad de estudiar otro mausoleo hallado en la Avda. de Juan Carlos I (De la Barrera, 1991), emparentable totalmente con los arriba descritos, ya que contaba con planta cuadrangular, cimientos de *opus caementicium* y alzado de sillares no conservado. La novedad estribaría en que tras una primera fase de incineraciones se reaprovechó el espacio para practicar el rito inhumador.

A finales de los años 90 se han llevado otra serie de actuaciones aportando otros datos de interés relativos a este área de enterramientos del Albarregas, resultados que han sido recogidos en otros artículos de esta misma revista (Márquez Pérez, 1996; Sánchez Barrero, 1996; Sánchez Barrero, 1997).

DESARROLLO DE LA EXCAVACIÓN

El espacio en el que se encuadra nuestra intervención arqueológica en la actualidad (Época contemporánea) constituía un terreno en el extrarradio de la ciudad, delimitado por las últimas viviendas de la Bda. de M.^ª Auxiliadora, la antigua N.V. y el río Albarregas. Como espacio vacío de construcciones ha sido utilizado como vertedero de toda clase de escombros (A2), tanto los procedentes de obras de construcción de Mérida, entre los que se encontrarían los desechos de las promociones de viviendas más próximas, como los residuos sólidos generados



LÁMINA 2

Vista general del proceso de excavación de la edificación funeraria

por el ingente paso de personas y vehículos por la cercana travesía (A11) de la que hablábamos anteriormente.

Hay que suponer no obstante que la utilización que se le ha dado en los últimos años no tendría relación con la que se habría dado tiempo atrás. No hay más que observar que si seguimos la franja situada hacia la izquierda de la carretera, en dirección Madrid, todavía se dan espacios destinados a una agricultura cerealística o herbácea impresión corroborada en una conversación con el ex-propietario de los terrenos. Esta actividad (A2) hay que tenerla presente a la hora de enfrentarse a las estructuras y estratos exhumados por las repercusiones negativas que habrá tenido sobre el orden lógico de éstos, al menos sobre los más superficiales (ue.1 y ue.24).

Aparte de este doble uso, escombrera y espacio

cultivable, la ubicación privilegiada en una de las vías principales de acceso a la ciudad ha motivado que se haya dispuesto el paso de una serie de infraestructuras (A1), culminado todo el proceso con la apertura del canal de desvío de aguas y con la infraestructura constructiva que lleva parejo. Aparte del trazado de la propia carretera N.V., el establecimiento de cableado de fibra óptica de telefónica ha sido derivado por el solar como pudimos comprobar durante el desarrollo de la intervención arqueológica, ya que dos de los muros de *opus incertum* del mausoleo (el oriental y el occidental) se vieron afectados, con cortes, por la apertura de la zanja hormigonada (ue. 13) y su relleno compuesto de tierra y pequeñas piedras (ue. 14) que acogía la infraestructura de telecomunicaciones. Afortunadamente esta obra no alteró la disposición de las cámaras de enterramiento propiamente dichas, aun-

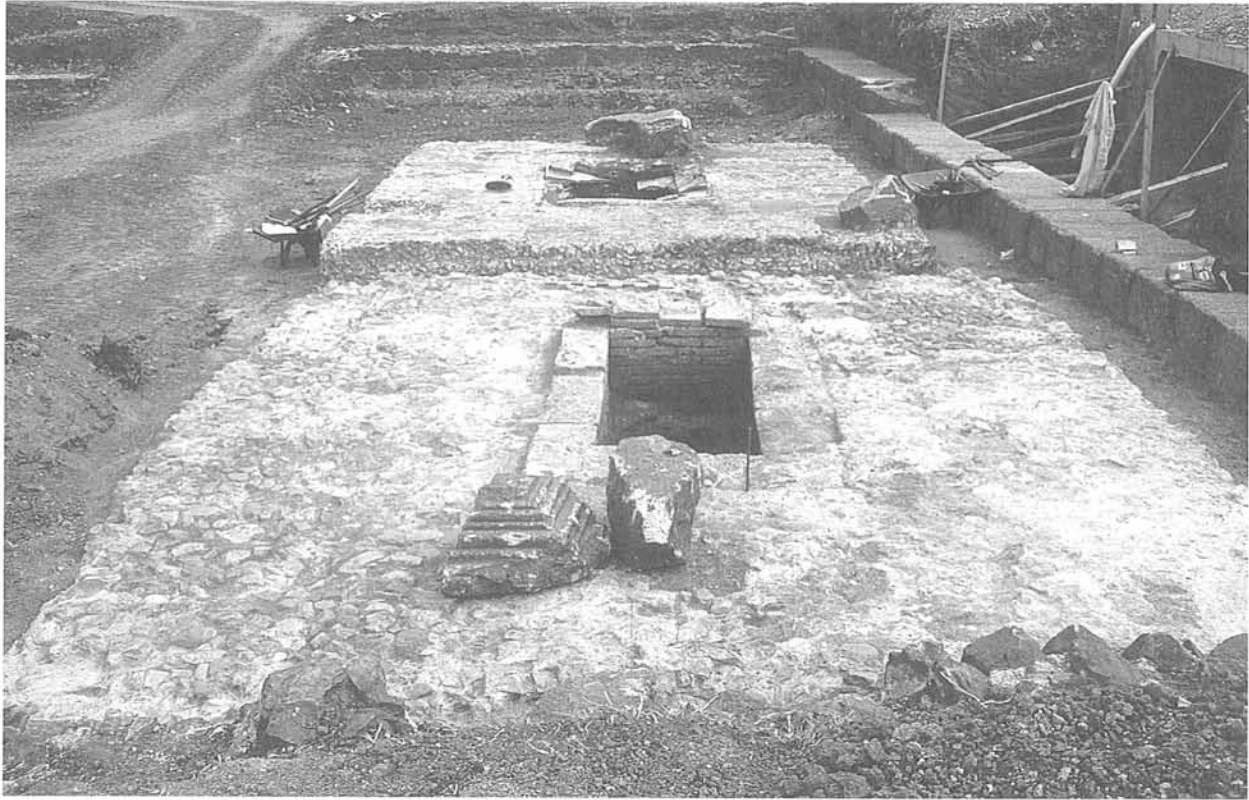


LÁMINA 3

Vista de las dos cámaras funerarias o mausoleos propiamente dichos

que como describiremos más tarde, sí se vieron alteradas por otros factores.

Los datos que podemos aportar en cuanto a una posible ocupación del lugar en Época moderna y medieval ofrecen una imagen de esta zona que reforzaría la idea de espacio extraurbano dedicado a la agricultura y la ganadería. Esta tesis, que no se ve apoyada por restos materiales encontrados en la intervención arqueológica, es bastante factible a la luz de las observaciones y estudios de la cartografía antigua y de la lógica que impone la proximidad a cauces de agua como el cercano río Albarregas o los pequeños arroyos de la zona. Queda por afirmar la existencia o no de la infraestructura viaria con destino a Madrid, aunque no es de extrañar que así sea porque la perpetuación de caminos o carreteras, desde época romana, es una constante en muchas zonas no muy alejadas de ésta.

Con respecto a Época romana, se ha decir que tras la retirada de ue.1 (mezcla de tierra de labor y escombros) ante nosotros tenemos una gran edificación de forma cuadrangular (A10), ya a nivel prácticamente de cimentación, compuesta por cuatro muros de longitud y fábrica variables. Tres de ellos están fabricados en *opus incertum* con una argamasa de muy buena cal y careado bastante regular, siendo sus dimensiones de 23,05m. (muro noreste-ue.3), 23,90m. (muro noroeste-ue.4) y 23,35m. (muro suroeste-ue.5). El cuarto muro (muro sureste-ue.15) era el más espectacular al estar compuesto por enormes sillares de granito trabados con una delgada capa de cal y que apoyaban directamente sobre roca, teniendo una longitud total de algo más de 24 metros. Hay que decir que formaban una sola hilera salvo en el ángulo suroriental donde se localizaba una doble hilera en altura, con la particulari-

dad de que el sillar superior del extremo estaba colocado a tizón, mientras que el resto lo está a sogá. El sillar en cuestión se une a ue.5 y además apoya en parte de éste, en un curioso sistema de conexión, en el que ambos quedan “embutidos” formando un cierre perfecto. En este ángulo especialmente se puede observar un recrecimiento de ue.3 que al llegar a la altura del sillar colocado a tizón apoya en él. La interpretación que se puede dar a este hecho va en una doble dirección, ya que podemos estar tanto ante una tongada más en el proceso de construcción constituida en el arranque del verdadero muro, fuera de lo que habríamos estado describiendo que sería cimentación, como delante de la huella de una reforma en un momento posterior, al menos, del perímetro edificatorio. La opción más factible es la primera por algunas razones entre las que estarían la similitud de técnica constructiva y materiales empleados en ambas tongadas, de igual modo que la idea, ya apuntada, de búsqueda de una solución efectiva y a la vez “efectista” en la unión de dos muros (ue.3 y ue. 15) de fábricas y entidades diferentes. En el ángulo opuesto, el suroccidental, el único resto que nos ha llegado de la segunda hilada en el frente del mausoleo es un sillar colocado en la esquina, esta vez a sogá, y desplazado de la línea interior que forman el resto de sillares. Al estar desplazado apoya sobre parte del muro ue.5 y se une mediante el sillar inferior al muro de sillares (ue.15). El engarce en este sector aparece menos logrado por la colocación un tanto diferente del sillar de cierre y por un pequeño corte que hay en el extremo superior de ue.5, que bien pudiera ser el resultado de alguna incidencia de difícil ubicación cronológica a pesar de la gran cantidad de plásticos, latas y otros elementos contemporáneos.

En el ángulo nororiental del mausoleo y adosado a ue.3 y ue.4 aparece un potente nivel de destrucción de época contemporánea (A3), compuesto por una tierra de color marrón y tonalidades claras y oscuras con abundante presencia de téglulas y

otros elementos constructivos (ue.2), materiales que formarían parte del tejado o cierre superior del edificio. Otro nivel de destrucción análogo, aunque situable en época antigua, (A4) ha sido localizado en el ángulo noroeste, esta vez formado por una acumulación de tierra negruzca con abundantes piedras y trozos cerámicos incluyendo téglulas (ue.6), adosado a ue.4 y ue.5. No obstante, en el apartado de los niveles de destrucción (¿A3? y A4) dos de los más destacados son los definidos como ue.12 (=ue.19) y ue.20. El primero es un potente nivel de destrucción acontecido en época antigua con gran acumulación de ladrillos, cal, fragmentos de granito y de mármol con grafía (varios fragmentos: uno con parte de una letra C y otros con números-unidades) que se ubican adosado a ue.5 y próximos a ue.15. El estrato presenta una gran dureza por la compactación y la presencia de elementos pétreos. El material cerámico que aporta está compuesto por cuencos de paredes finas tipo Mayet XXXVII, sigillatas hispánicas Drag.15/17 (algunas decoradas), cerámicas comunes etc. Hay que recordar que la zanja de telefónica, a la que aludíamos al describir la fase contemporánea del yacimiento, discurre por esta zona y es muy posible que afectase en su trazado a este nivel. En cuanto al segundo gran nivel (ue.20) se ha adscrito a época contemporánea por la presencia de elementos materiales recientes y se localizó hacia la zona próxima al muro de sillares (ue.15) y más o menos centrado, está formado por abundantes fragmentos de ladrillo, de granito (entre ellos fragmentos de cornisa), mármol y todo ello envuelto en tierra, conformando de esta manera un nivel compacto. Entre los elementos materiales más destacados están sin ningún género de duda parte de una inscripción en mármol, un fragmento de *pulvinus* amén de un sillar de granito con molduras. El primero de ellos tiene unas dimensiones de 42 x 41 x 10 cm. y se caracteriza por presentar una decoración inscrita entre dos franjas enmarcadas por molduras lisas, una exterior y otra interior. Los elemen-

tos decorativos en la franja más externa son una especie de tubo rectilíneo interrumpido por ensanchamientos, tipo burbuja, a cada cierto tramo y que se ve atravesado por líneas horizontales (a modo de nervios) y agujeros en los extremos. Recuerda vagamente a una "columna vertebral". En la franja interna, se localizan trapecios de los que parten (en los ángulos) líneas que rematan en círculos y que se asemejan a alguno de los motivos de la franja externa. En conjunto, ambas decoraciones, pueden tener que ver con motivos de carácter vegetal. En cuanto a la grafía de la inscripción, sólo conservamos una esquina de ella, la superior derecha, y, por tanto, la leyenda está inconclusa. Se lee ...**N A** en la línea superior y ...**E V (o X) III** y lo más probable es que se ajuste a una inscripción de tipo conmemorativo, más que a una funeraria aunque sea en este ámbito donde se halle, principalmente por la terminación en dativo (a o para...) y por la fórmula empleada en la segunda línea en la que parece intuirse la conmemoración de algún cargo representado en el número de veces (lo que equivaldría a cierta unidad de tiempo) que ha ostentado el personaje la dignidad. En cuanto al *pulvinus*, se ha de decir que está fabricado en granito y ha llegado incompleto, siendo sus dimensiones de 56 x 45 x 34cm. La decoración en uno de sus extremos está compuesta de una rosácea dodecafolia, motivo típico de este tipo de elementos funerarios. Otros restos materiales estudiados han sido fragmentos de mármol sin decoración, algún trozo de paredes finas, un fragmento de sigillata hispánica 15/17, cerámicas comunes y como elementos metálicos parte de una hebilla en bronce y una placa también de esta metal.

Una vez se procedió a levantar el nivel de destrucción denominado ue.12, quizá igual a ue.19, fue apareciendo una gran estructura (ue-18) de 5,60 m. x 5,40 m. x 30 cm. de espesor, fabricada en *opus caementicium* a partir de cantos de río de pequeño-mediano tamaño trabados con una buena argamasa de cal. En la parte superior parece quedar la

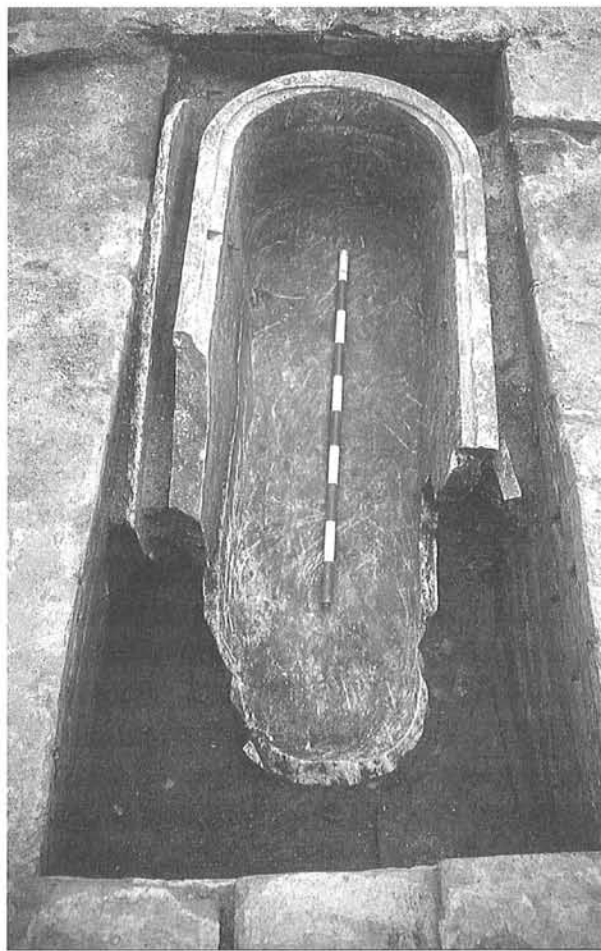


LÁMINA 4
Sarcófago de mármol expoliado y aparecido al interior de una de las dos cámaras funerarias

impronta de la huella de posibles sillares de granito que constituirían el alzado de la cámara funeraria (A8). Su situación es bastante próxima tanto a ue-5 como a ue-15 ocupando por tanto buena parte del ángulo suroccidental del edificio funerario. En el interior de aquella y bastante centrada se practicó una fosa de forma rectangular (ue.27) que albergaba una estructura de fábrica de ladrillos (ue.28). Ésta contaba con unas dimensiones en la parte externa de 1,45 x 2,82m. y constaba de varias hiladas de ladrillos en altura que se iban adaptando a la forma de la fosa. Dicha caja de ladrillos contenía una amalgama (ue.32) de tierra de color marrón oscuro con trozos de cal, piedras, mármol, ladrillos e incluso

huesos no quemados. El nivel de tierra sin duda se podría asimilar a los niveles de destrucción (¿A3? y A4) que veíamos más arriba y que afectó al interior de la cámara funeraria, más concretamente al enterramiento (A5) en forma de sarcófago tipo bañera ubicado en su interior. A medida que se iba vaciando el sarcófago, iban apareciendo más fragmentos de los que lo componían, de color blanco-amarillento (ue.31). La tapa que en su día lo cubrió, de un mármol gris-blanquecino con vetas, estaba rota y colocada de canto entre la pared del sarcófago y la de la caja de ladrillo. La forma final del sarcófago era la de una especie de bañera, estrechándose desde la parte superior a la inferior, con un reborde en la zona más alta para que asentase en él la tapa y con restos de elementos metálicos a modo de ganchos o grapas en el interior de las paredes a una altura cercana al borde. La orientación del sarcófago era ligeramente de noreste-suroeste con unas dimensiones de 1,80 m x 70 cm x 48 cm.

Una vez que se extrajo el sarcófago para su preservación y estudio tuvimos la oportunidad de considerar la presencia de una incineración previa (A7). Se fundamenta esta impresión en un lecho de ladrillos (ue.34) que servía de asiento al sarcófago, un verdadero suelo con forma de V, con ladrillos que han sido cortados para adaptarlos a la forma de la base del sarcófago, especialmente en las zonas curvas. Algunos de los ladrillos presentan señales de fuego especialmente en la parte central del suelo o pavimento, no así en las paredes de la caja de ladrillos dónde no hay visos de humo o fuego. Además en uno de los lados largos de éste, en el situado al sur, se localizaron una serie de huesos decorados (marfil) en forma de plaquitas más o menos rectangulares, con motivos vegetales (entre acanto y palmetas) y antropomorfos (figura humana desnuda y con pronunciado abdomen que bien pudiera ser la de un niño o mujer embarazada).

En el ángulo noreste, en una zona donde no había ladrillos de los que conformaban el lecho, se

empezaron a ver restos de carbones. Se decidió levantar el suelo de ladrillos una vez documentado y nos encontramos con una espesa capa de los mismos carbones (ue.35). Sus dimensiones eran de 1,75 m x 80 cm x 15 cm. con forma rectangular y coincidente por ambos motivos con la de la fosa excavada en la estructura de *opus caementicium*. Entre la gran cantidad de carbones aparecieron algunos trocitos de vidrio y varios fragmentos de metal de cierto tamaño, los cuales pueden haber pertenecido a un sarcófago de madera cuestión que habrá de dilucidarse en el apartado siguiente. Lo que queda bastante claro es el hecho de la realización de una fosa (ue.36) excavada en la roca natural (estratos de tierra estériles) en la que se ha depositado el nivel de carbones. El tamaño de aquella es el mismo de la capa de carbones y su forma es aquillada.

Si se retoma el discurso a nivel de los estratos de destrucción que se consideraban más arriba, ya se aludía a la presencia de una potente capa (ue.20) hacia la zona central del edificio y muy próximo también a la zona central de ue.15, cuyas características ya han sido expuestas. Lo que interesa resaltar es que ocultaba otra cámara funeraria o mausoleo propiamente dicho (A9) similar a la previamente referenciada (ue.18). La técnica constructiva de ue.21 es la misma ya que se ha fabricado utilizando cantos de río de pequeño y mediano tamaño trabados con buen mortero de cal. Su tamaño es algo mayor al de ue.18 y consta de 6,40 m x 5,70 m x 40 cm. compartiendo la misma orientación noreste-suroeste. También aquí se aprecian las huellas que dejaría el alzado de sillares sobre la parte superior perimetral de la cámara funeraria. Ésta consta de una zona central en la que se ha practicado una fosa (ue.22) que constaba de dos niveles de destrucción/relleno en la parte superior (A3 y A4). El primero de ellos (ue.23) tenía de unos 15 a 20 cm. de espesor con una tierra de color marrón claro o anaranjado. El segundo de los niveles (ue.25) está compuesto por una mezcla de trozos de mármol, ladri-

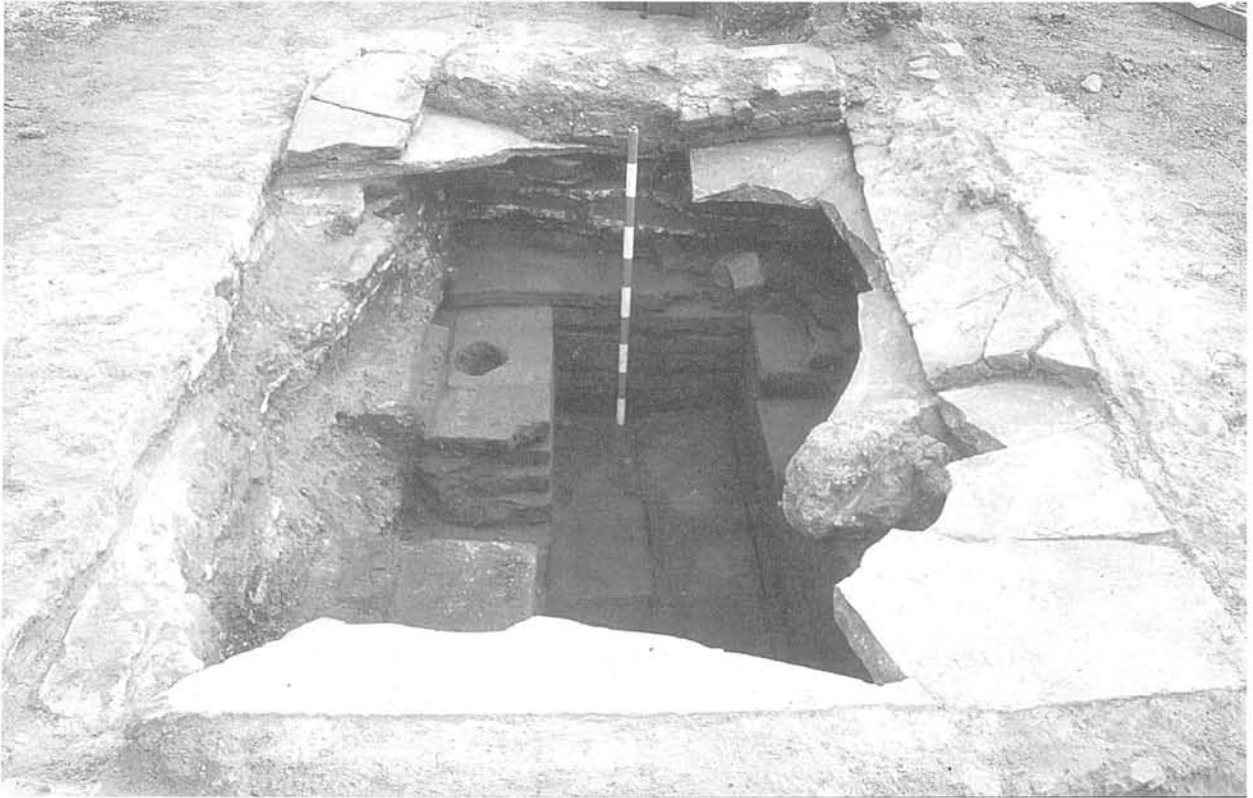


LÁMINA 5

Caja de ladrillo expoliada, con cubierta marmórea, al interior de la otra cámara funeraria

llo, cal, granito y tierra de apariencia limosa junto a otra de textura más gruesa y de color más oscuro. Como elementos materiales habría que destacar abundantes trozos de plástico. Hacia el fondo del estrato se localizan trozos de estuco con restos de pinturas cuya ubicación no debería estar posiblemente muy alejada de esta cámara funeraria. Los restos de planchas de mármol que iban apareciendo a medida que se iban excavando ue.23 y ue.25 resultaron pertenecer a una gran tapa (ue.33) de una caja de ladrillos (ue.30). La cubrición de la caja de ladrillos constaba de por lo menos un par de filas de ellos, trabados con cal, y de dimensiones variables 31 x 45 x 3 cm., 29 x 42 x 3 cm. etc. que servirían de antecubierta (ue.29) con respecto a la gran losa de mármol. Ésta contaba con unas dimensiones de 1,86 m x 2,42 m x 6 cm. y estaba bastante fragmentada, con un gran orificio en el centro. Dejaba

entrever por tanto parte de la caja de ladrillo que albergó el enterramiento. La referida caja, una vez retirados los fragmentos de la cubierta de mármol, tenía unas dimensiones algo menores y estaba formada por varias líneas de ladrillos en altura (unas 10 u 11 aproximadamente), colocados tanto a soga como a tizón. La caja se va cerrando hacia el centro donde sólo resta un hueco de forma trapezoidal (1,80 m x 64 cm. en un extremo y 1,80 m x 61 cm., en otro extremo) en el que iría colocado el sarcófago. En este sentido hay que precisar que el suelo de la caja de ladrillo presenta clarísimas huellas de fuego. Un aspecto interesante lo representa el orificio, de unos 20 cm. de diámetro, practicado en un ladrillo de los localizados en uno de los lados largos, el septentrional, con una finalidad que pudiera estar relacionada con la ubicación de uno o varios objetos. En este sentido, los únicos restos hallados en el inte-

rior de la caja son algunos clavos posiblemente del sarcófago y ciertos restos de vidrio y cerámica de difícil precisión cronológica.

En un rebaje de la carretera N.V (A11), a unos doce metros en línea recta de la edificación, se documentaron por parte del Equipo de Seguimiento de Obras restos de un enterramiento. Por la cercanía y similitud temática, en cuanto ámbitos funerarios, se van a describir y explicar en este lugar. Así se observó una primera capa de color negruzco (ue.7) debido a la abundancia de materia orgánica procedente a lo mejor de una tubería situada en las inmediaciones. Una vez retirado dicho estrato se delimitó lo que en principio parecía, y después se confirmó, la existencia de una tumba (A6). Se caracterizaba por una cubrición realizada con piedras cuarcíticas de mediano tamaño sin trabar, además de un fragmento de ladrillo (ue.8). Se registró la presencia de una gran losa de mármol anepígrafo en posición invertida, ya que la parte inferior está pulida lo que hace pensar en una posible reutilización. Hay que decir también que posee una orientación noreste-suroeste, con unas dimensiones de 0,95 m. de anchura y 1,10 m. de longitud. Al levantar todo este conjunto, se encontró una caja de ladrillos de forma rectangular (ue.9) que poseía unas dimensiones de 0,75 m x 0,35 m. El módulo de ladrillo varía de 42 cm x 5,5 cm, en un caso, y 44 cm x 5,5 cm en otro de los ladrillos completos, puesto que el resto están fragmentados. Dos de ellos además tienen restos de haber estado sometidos a la acción del fuego. En cuanto al relleno de la caja (ue.10) se compone de arena de textura arcillosa y color grisáceo, con fragmentos de cal sueltos y otros sin disgregar asociados a ladrillos. El ajuar se compone de dos vasijas de cerámica común oxidante muy deterioradas, por lo que han tenido que ser engasadas para extraerlas más o menos completas. Una de ellas aparece con un plato utilizado como tapadera, mientras que la otra es de perfil cerrado y no tienen restos de haber sido expuesta al fuego.

EVOLUCIÓN HISTÓRICA DE LA OCUPACIÓN DEL SOLAR

Establecer una secuencia histórica lo más precisa posible no es fácil en un lugar que ha sufrido uno o varios expolios a lo largo de la historia. Saqueos que nos han privado de una información, especialmente en cuanto a restos materiales muebles, primordial para entender la génesis y evolución del edificio funerario. Lo que ha permanecido son estructuras y los pocos restos de cultura material que, o bien no quisieron, o no pudieron llevarse siendo en algunos casos de por lo menos dudosa adscripción. Esto no quita que haya elementos, caso del sarcófago, el fragmento de inscripción, el *pulvinus* u otros que no se piense en ellos como parte intrínseca del mausoleo.

Fuera de estas consideraciones previas es indudable que se puede plantear una línea lógica evolutiva en el tiempo, siempre a modo de hipótesis y con la salvaguarda de la incierta efectividad de la cronología relativa. De esta manera es indudable que por tipología de las cámaras funerarias y por la zona donde se encuentra, próxima a la "Necrópolis del Albarregas", el período inicial habría que situarlo en torno al final del siglo I d.C-II d.C. Ahora bien, llegados a este punto se podría plantear una teoría constructiva que conllevara la realización en un solo momento de todo el complejo. Es decir del perímetro externo compuesto de los tres muros de *opus incertum* (ue.3, ue.4 y ue.5) que se unirían al gran muro de sillares de granito (ue.15), e incluso de la elaboración de alguna o de las dos cámaras funerarias o mausoleos propiamente dichos, para ser utilizados en el momento del óbito de la persona que fuera a ocuparlos. Esta hipótesis parece a la luz de los datos arqueológicos la más factible, aunque desde el punto de vista especulativo se ha barajado otra posibilidad. Se define ésta por la factibilidad de que el muro de sillares (ue.15) no fuese "diseñado" como cierre, como portada monumental del mausoleo frente al paso de gentes por la cercana calzada,

sino que fuese en sí mismo un elemento relacionado con ésta. Es decir, que podría ser en realidad un cierre lateral de dicha vía, en un primer momento, y que fuera amortizado posteriormente como muro de una edificación funeraria., opción que realmente no hemos podido corroborar.

Los restos estructurales y algunos de los materiales (muebles) que hemos podido documentar ofrecen unas pinceladas acerca de la categoría del o de los moradores de la edificación. Las enormes dimensiones del edificio que a bien seguro constarían de una zona de "morada definitiva" en la parte delantera, ejemplificada en las cámaras funerarias, y una zona de jardines quizá incluso con alguna fuente y quizá hasta un lugar para el rito de purificación con agua y fuego (*suffitio*) con lo que comenzaban una serie de ceremonias en honor del difunto que incluían banquetes de los que por supuesto no nos ha quedado nada. En esta onda de celebraciones habría que situar el fragmento de inscripción situado sobre la cámara funeraria más grande y centrada. Recoge la tradición romana que en personajes de alto rango, como seguramente era el ocupante de este mausoleo, era normal que el cortejo fúnebre, en donde había un estandarte con los cargos que hubiera ostentado el finado, se detuviera, en el traslado hasta el lugar definitivo de enterramiento, en un espacio público de la ciudad en donde se leía el panegírico del difunto, un resumen del cual constituiría el *elogium* o alabanza escrita que se grabaría en su sepultura. Quizá pudiera haber sido este el caso, o bien, tiempo después de su enterramiento alguien quiso recordar la figura pública del personaje, probablemente un ciudadano que ostentaría algún cargo en el organigrama de poder civil o religioso de la ciudad.

Si se considera que la cámara funeraria principal del edificio es la que está más centrada y además es un poco más grande, digna del posible personaje público que fue incinerado en algún momento de fines del s.I o principio del S.II d.C., habría

que preguntarse a qué momento o período se adscribe la segunda cámara. Es necesario recordar que ésta es algo más pequeña y se ubica un poco escorada con respecto a la otra y a la planta del edificio. No obstante, constructivamente hablando son de similares características y planteándose las disimilitudes en la presencia de una inhumación en sarcófago expoliada, como casi todo. Se sabe por otras excavaciones en la zona que nos ocupa, a grandes rasgos la necrópolis del Albarregas, que las inhumaciones son características de los primeros momentos del siglo II d.C. y especialmente del siglo III d.C. Además se ha observado en varios casos cómo este rito de enterramiento se practica algunas veces en sitios donde ya existía una incineración. Por tanto, la utilización de la cámara funeraria como lugar de instalación de restos humanos inhumados en sarcófago no nos queda duda de que pueden adscribirse a una fecha que abarcaría desde mediados del s.II d.C. en adelante. Ahora bien, la duda queda con respecto a si los restos de carbones, elementos metálicos y escasos huesos que hay debajo del lecho de ladrillos que sirve de base al sarcófago de mármol (en el interior de la caja de ladrillo) representan un enterramiento previo bajo el rito incinerador, de fines del s.I d.C. o principio del s.II d.C., o no es así. Puesto que existe la posibilidad de que el difunto fuese trasladado hasta el lugar de enterramiento en ataúd de madera y que al llegar a la cámara fuera extraído de éste, para proceder a quemar sólo el ataúd de madera a modo quizá de purificación. Una vez consumido el fuego se colocaría el cadáver en el interior del sarcófago de mármol y se procedería al cerramiento de la fosa. Con los datos que se tiene al alcance parece que el primer planteamiento, el de la reutilización de la estructura de enterramiento por razones quizá familiares, sería el más factible.

Otro tema muy interesante es el que responde al interrogante del momento del saqueo o de los saqueos. Noticias referentes al expolio en los últi-

mos años de por lo menos la cámara funeraria más grande (ue.21) llegaron en el momento de la excavación. Hay que matizar siempre este tipo de informaciones pero hay datos que permiten apuntar que sí no la primera, sí que pudo ser la última vez que se saqueó. En esta línea hay que apuntar la presencia de chapas de latas, restos de plásticos y otros elementos contemporáneos en los estratos de relleno de la caja de ladrillos situada en ue.21. También aparecen en el nivel de destrucción (ue.20) restos materiales antiguos, especialmente algunos fragmentos de paredes finas, restos de recipientes de vidrio y objetos metálicos. Factores todos ellos que pueden indicar tanto la existencia de un saqueo ya en época antigua, aunque quizá demasiado antigua como para ser efectiva, o que sean los únicos testigos del rico ajuar que contendría la tumba. En cuanto a la otra cámara funeraria, la más pequeña (A8), los elementos foráneos (contemporáneos) en el nivel de destrucción son mucho más escasos, abundando un poco más restos materiales situables en el siglo I d.C. que pueden tener la misma justificación planteada para el nivel de destrucción de la otra cámara (ue.20).

La última fase en la evolución histórica de la ocupación del yacimiento, ya en época contemporánea y anterior a nuestra intervención, se ha definido por una triple vertiente:

- Utilización del espacio como tierra de labor.
- Lugar de deposición de ripios, escombros y otros desechos.
- Espacio atravesado por obras de infraestructura (cableado de fibra óptica de Telefónica).

No se puede dar por término este apartado sin referirse al enterramiento que se localizó debajo de la antigua travesía de la N.V realizado bajo el rito incinerador en urna cerámica. El grado de deterioro que presentaban ambas vasijas obligó a tratarlas con un consolidante y se está a la espera de poder proceder a su estudio. Un estudio interesante para ver si se trata de un doble enterramiento o de uno sen-

cillo con restos del difunto en una urna y el ajuar en la otra. De lo que no hay duda es de que por lo menos la losa de mármol fue reutilizada algo normal en bastantes ocasiones. La tipología de caja de ladrillo con cubrición a modo de "estructura tumular" para su señalización puede llevarlos a algún momento del siglo II d.C. a la espera analizar de los restos de cultura material asociados.

TRATAMIENTO DE LOS RESTOS

La inexistencia de unos sondeos previos al inicio de las obras de apertura del canal condicionó el tratamiento de algunas de las estructuras exhumadas, a lo que habría que añadir el temor, por parte del responsable de la Demarcación de Carreteras del Ministerio de Fomento, a la posible venida de lluvias que provocaran inundaciones como las del año 1997. Por este doble motivo, las actuaciones se centraron en una doble vertiente: protección de unas estructuras y desmontaje de otras.

En cuanto a la salvaguarda de la integridad de los restos hay que decir que una de las dos cámaras funerarias, una vez excavada y documentada, fue cubierta con arena lavada de río, plástico y tierra encima de éste. La parte que quedó de la otra cámara funeraria, aparte de los elementos anteriores, tuvo la protección extra de planchas de poliexpan. Tratamiento que también se le dio al muro de sillares de granito y a uno de los muros de *opus incertum* (muro norte).

El aspecto externo y la anchura del canal fueron modificados en este sector como mal menor, ya que un desvío del trazado era tremendamente dificultoso al estar prácticamente terminado y quedar la edificación funeraria como un islote que impedía la conexión de los dos tramos. Así se decidió no dejar el canal a cielo abierto ya que la sección de éste en forma de V (más ancho arriba que abajo) implicaba alterar demasiado la fisonomía del mausoleo. La solución fue girar mínimamente el trazado y colocar marcos de hormigón (4,40m. de longitud y 2,50m de



anchura) que irían cubiertos por tierra, con lo cual el grado de afectación era mucho menor. Al final el tramo desmontado cuidadosamente del muro de sillares fue de unos 5,5m., viéndose implicada además parte de una de las cámaras funerarias fabricadas en *opus caementicium* así como una porción de uno de los muros de *opus incertum* (muro norte). Pese a todo se pudo conservar tanto la estructura original del mausoleo como la memoria histórica de la presencia de dos cámaras funerarias, de una misma fábrica, en su interior. El trazado del canal divi-

de al mausoleo en dos partes bastante simétricas y queda éste integrado, de la mejor forma posible, dadas las circunstancias que al comienzo de este apartado se habían expresado.

Por último exponer que los restos materiales (muebles) localizados como el sarcófago de mármol, el *pulvinus*, la inscripción de mármol y algunos otros fueron extraídos con medios manuales y mecánicos y llevados a los almacenes del Consorcio de la Ciudad Monumental de Mérida para poder estudiarlos.

LISTADO DE UNIDADES ESTRATIGRÁFICAS

N.º REG.	N.º DE INTERVENCIÓN	NOMBRE	SITUACIÓN
8011	Hoja: 22S Manzana: 19230 Solar: 03	COLECTOR DE AGUAS	Bda. M.ª Auxiliadora

U.E.	Identif.	Ant. a	Coet.	Posterior a	Ac.	Cronología	U.E.	Identif.	Ant. a	Coet.	Posterior a	Ac.	Cronología
1	Estrato superficial			2	2	Siglos XIX-XXI	22	Fosa de enterramiento en el interior de UE-21	1		21	9	Romano
2	Nivel de destrucción	1		3-4	3	No determinado	23	Primer nivel de relleno al interior de ue.21	1-20		22	3	No determinado
3	Muro de opus incertum (muro noreste)	1,13,2	4-15		10	Romano	24	Estrato de tierra marrón oscura rica en elementos materiales	1	¿20?	15-21	2	Siglos XIX-XXI
4	Muro de opus incertum (muro noroeste)	1,2	3-5		10	Romano	25	2º Relleno al interior de ue.22	1-20		21	3	Siglos XIX-XXI
5	Muro de opus incertum (muro suroeste)	1,13	4-15		10	Romano	26	Estrato de tierra verdosa y limosa al interior de ue.22	1-20-23-25		22-30		Siglos XIX-XXI
6	Nivel de destrucción (tierra oscura)	1		4-5	4	Romano?	27	Fosa excavada en ue.18	1-12 (=¿19?, 28-31-32-34-35-36)		18	8	Romano
7	Estrato de tierra negruzca (en relación a tubería)			8-9		Siglos XIX-XXI	28	Caja de ladrillos localizado en ue.18	1-12 (=¿19?, 31-32)		27	8	No determinado
8	Cubierta de tumba Nacional V.	7		9	6	Romano	29	Tapa de la caja de ladrillo en ue.21 (sobre ue.30 y ue.33)	20	30	30	9	Romano
9	Caja de ladrillos (en relación a ue.8)	8,10			6	Romano	30	Caja de ladrillos en ue.21	20-29,23-25-26	29		9	Romano
10	Relleno de la caja de ladrillo	8		9	6	Romano	31	Sarcófago de mármol en ue.28	1-1 (=¿19?, 32)		27-28, 34	5	
11	Nivel de destrucción (al suroeste)	1	¿22-¿6?	5	4	Romano?	32	Relleno del sarcófago (de ue.31)	1-12 (=¿19?)		28, 31	4	No determinado
12	Nivel de destrucción (de cámara funeraria)	1	19	18	4	Romano	33	Gran losa de mármol en ue.21	1-20-29		30	9	Romano
13	Zanja de Telefónica	1,14		3-5	1	Siglos XIX-XXI	34	Lecho de ladrillos en ue.28	32,31		35-36	7	Romano
14	Relleno de zanja (de ue.13)	1		13	1	Siglos XIX-XXI	35	Capo de carbones que rellena a ue.36	34		36	7	Romano
15	Muro de sillares de granito	1	3-5		10	Romano	36	Fosa excavada en la roca natural (bajo ue.35)	34,35		ROCA	7	Romano
16	Nivel de destrucción / abandono	1-12		5	3	No determinado							
17	Estrato horizontal arcilloso	1-12 (¿=19?)		ROCA		No determinado							
18	Estructura en opus caementiciu (2ª cámara funeraria)				8	Romano							
19	Estrato de destrucción (=¿ue.12?)	1	12	18	4	No determinado							
20	Nivel de destrucción de 1ª cámara funeraria	1		21	3	No determinado							
21	Estructura o cámara primera de enterramiento.	1-20-33,23-25-26-30			9	Romano							



LISTADO DE ACTIVIDADES

N.º REG.	N.º DE INTERVENCIÓN	NOMBRE
8011	22S - 19230.03	MAUSOLEO BDA. M.ª AUXILIADORA

Act.	Identificación	Unidades que la integran	Período y etapa
1	Red de Infraestructuras contemporáneas	13-14	Contemporáneo, Siglos XIX-XXI
2	Estrato compuesto de tierra vegetal y escombros	1-24	Contemporáneo, Siglos XIX-XXI
3	Estratos de destrucción en época contemporánea	2-16-¿20?-¿23?-¿25?	Contemporáneo, Siglos XIX-XXI
4	Estratos de destrucción antiguos.	6-11-12-19-¿32?	Romano, No determinada
5	Inhumación en sarcófago de mármol	28-31	Romano, No determinada
6	Incineración en Nacional V.	8-9-10	Romano, Altoimperial (-I-II)
7	Posible incineración	34-35-36	Romano, Altoimperial (-I-II)
8	Segunda Cámara funeraria (mausoleo propiamente dicho).	18-27-28	Romano, Altoimperial (-I-II)
9	Primera cámara funeraria (mausoleo)	21-22-29-30-33	Romano, Altoimperial (-I-II)
10	Estructuras murarias de la edificación funeraria.	3-4-5-15	Romano, Altoimperial (-I-II)
11	Actividad relacionada con la antigua travesía de la Nac. V.		Contemporáneo, Siglos XIX-XXI

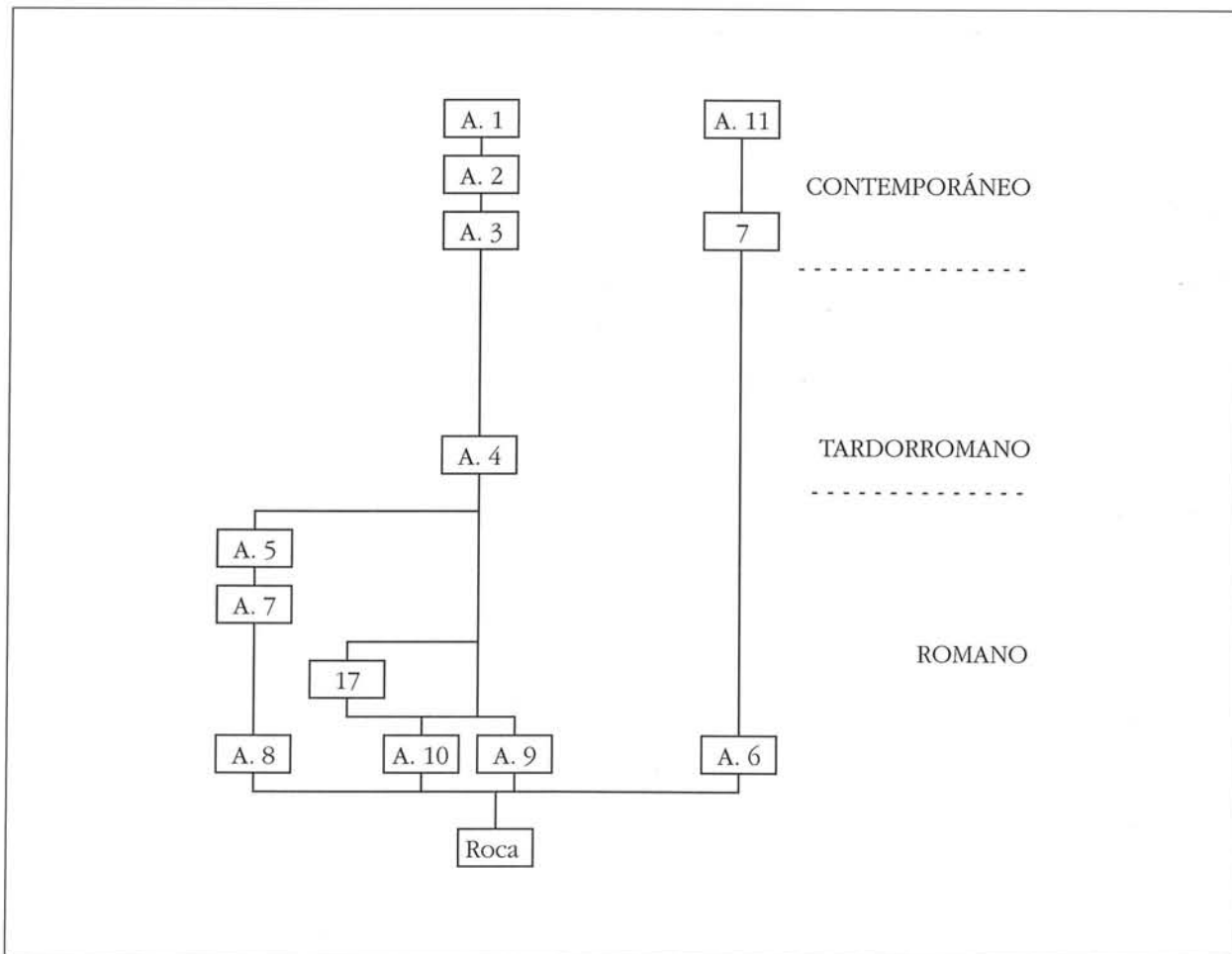


DIAGRAMA DE ACTIVIDADES



LISTA DE MATERIALES

NOMBRE	N.º EXCAVACIÓN	HOJA DEL PARCELARIO
COLECTOR DE AGUAS BDA. M.ª AUXILIADORA	8011	22S.19230-03

U. E.	N.º Ref.	PC	BO	BA	AS	IN	FR	Forma, Grupo, Subgrupo	Cronología	Observaciones
1	1		1				1	indeterminada, Cerámica, Otros	Romano, No determinada	Cocción reductora-oxidante (pasta blanca)
1	2		1				1	olla , Cerámica, Otros	Romano, No determinada	Cocción reductora-oxidante. Semejante a Vegas 1 (borde vuelto hacia afuera).
1	3			1			1	indeterminada, Cerámica, De mesa	Romano, No determinada	Cocción reductora-oxidante. Presenta un aspecto muy cuidado por lo que podría tratarse de una vajilla de mesa.
1	4			1			1	olla, Cerámica, De cocina y despensa	Romano, No determinada	Cocción reductora-oxidante.
1	5		1		1			jarra, Cerámica, De mesa	Romano, No determinada	Cocción reductora-oxidante.
1	6		1		1			jarra, Cerámica, De mesa	Romano, No determinada	Cocción reductora-oxidante.
1	7			1			1	¿cuenco?, Cerámica, Sigillata Hispánica	Romano, Altoimperial (-I-II)	Presente pie anular y un barniz tremendamente degradado.
1	8					1	1	indeterminada, Cerámica, Paredes finas	Romano, Altoimperial (-I-II)	La superficie aparece muy rodada.
1	9				1			jarra, Cerámica, De mesa	Romano, Altoimperial (-I-II)	Cocción reductora-oxidante (pasta blanca). Forma parte de la misma pieza que la siguiente.
1	10		1				1	jarra, Cerámica, De mesa	Romano, Altoimperial (-I-II)	Cocción reductora-oxidante (pasta blanca). Se une a la anterior y forman parte de un mismo recipiente.
1	11		1				1	plato, Cerámica, De mesa	Romano, S. I d.C.	Cocción reductora-reductora. Forma Vegas 14.4.
1	12		1				1	¿tapadera?, Cerámica, De cocina y despensa	Romano, s. I d.C.	Cocción reductora-oxidante. Forma semejante a la Vegas 17.4
1	13		1				1	olla, Cerámica, De cocina y despensa	Romano, Altoimperial (-I-II)	Cocción reductora-oxidante.
1	14			1			1	indeterminada, Cerámica, Otros	Romano, No determinada	Cocción reductora-oxidante.
1	15			1			1	indeterminada, Cerámica, Otros	Romano, No determinada	Cocción reductora-oxidante. Presenta señales de fuego.
1	16		1				1	plato, Cerámica, Sigillata Hispánica	Romano, Altoimperial (-I-II)	Cocción oxidante-oxidante. Forma Drag. 15-17.
1	17					1	1	¿botijo?, Cerámica, De almacenaje	Contemporáneo, Siglos XIX-XXI	Cocción reductora-oxidante.
1	18			1			1	plato , Cerámica, Sigillata Hispánica	Romano, Altoimperial (-I-II)	Cocción oxidante-oxidante. Forma Drag. 15-17.
1	19		1				1	olla, Cerámica, De cocina y despensa	Contemporáneo, Siglos XIX-XXI	Cocción reductora-oxidante. Presenta vidriado meloso interior y exterior.
1	20		1				1	olla, Cerámica, De cocina y despensa	Romano, Altoimperial (-I-II)	Cocción reductora-oxidante. Forma semejante a la Vegas 1.
1	21		1				1	olla, Cerámica, De cocina y despensa	Romano, No determinada	Cocción reductora-oxidante. Borde vuelto hacia afuera.
1	22		1				1	cuenco, Cerámica, De cocina y despensa	Romano, s. I d.C.	Cocción reductora-oxidante. Presenta borde horizontal. Forma Vegas 4.
1	23		1				1	indeterminada, Cerámica, Otros	Romano, No determinada	Cocción reductora-oxidante.
1	24			1			1	indeterminada, Cerámica, Otros	Romano, No determinada	Cocción reductora-oxidante. Con la 27 forma parte de un mismo recipiente.
1	25			1			1	indeterminada, Cerámica, Otros	Romano, No determinada	Cocción reductora-oxidante.
1	26			1			1	vasito, Cerámica, De mesa	Romano, Altoimperial (-I-II)	Cocción reductora-oxidante. Presenta textura muy fina.
1	27			1			1	indeterminada, Cerámica, Otros	Romano, No determinada	Cocción reductora-oxidante. Se une a 24.
1	28		1				1	cazuela, Cerámica, De cocina y despensa	Contemporáneo, Siglos XIX-XXI	Cocción reductora-oxidante. Presenta vidriado exterior-interior meloso.
1	29			1			1	cazuela, Cerámica, De cocina y despensa	Contemporáneo, Siglos XIX-XXI	Cocción reductora-oxidante. Presenta vidriado interior y huellas de fuego al exterior.
1	30				1		1	cazuela, Cerámica, De cocina y despensa	Contemporáneo, Siglos XIX-XXI	Cocción reductora-oxidante. Presenta vidriado meloso.



U. E.	N.º Ref.	PC	BO	BA	AS	IN	FR	Forma, Grupo, Subgrupo	Cronología	Observaciones
1	31				1		1	cazuela, Cerámica, De cocina y despensa	Contemporáneo, Siglos XIX-XXI	Cocción reductora-oxidante. Presenta vidriado meloso.
1	32		1				1	¿ollita?, Cerámica, De cocina y despensa	Romano, No determinada	Cocción reductora-oxidante.
1	33			1			1	indeterminada, Cerámica, Otros	Romano, No determinada	Cocción reductora-oxidante.
1	34			1			1	indeterminada, Cerámica, Otros	Romano, No determinada	Cocción reductora-oxidante.
1	35			1			1	indeterminada, Cerámica, Otros	Romano, No determinada	Cocción reductora-oxidante
1	36		1				1	cuenca, Cerámica, Paredes finas	Romano, Altoimperial (-I-II)	Cocción reductora-oxidante. Forma Mayet XXXVII
1	37			1			1	¿lucerna?, Cerámica, Lucerna	Romano, Altoimperial (-I-II)	Cocción reductora-oxidante. Fabricada en la pasta de las paredes finas.
1	38					1	1	¿cuenca?, Cerámica, Paredes finas	Romano, Altoimperial (-I-II)	Cocción reductora-oxidante. Presenta decoración de haces incisos
1	39					1	1	lucerna, Cerámica, Lucerna	Romano, Altoimperial (-I-II)	Cocción reductora-oxidante. Fabricada en la pasta de las paredes finas.
1	40		1				1	cazuela, Cerámica, De cocina y despensa	Contemporáneo, Siglos XIX-XXI	Cocción reductora-oxidante. Presenta vidriado meloso interior-exterior.
1	41		1				1	olla, Cerámica, De cocina y despensa	Contemporáneo, Siglos XIX-XXI	Cocción reductora-oxidante. Presenta vidriado meloso interior.
1	42			1			1	cazuela, Cerámica, De cocina y despensa	Contemporáneo, Siglos XIX-XXI	Cocción reductora-oxidante. Con vidriado interior.
1	43			1			1	cazuela, Cerámica, De cocina y despensa	Contemporáneo, Siglos XIX-XXI	Cocción reductora-oxidante. Con vidriado interior.
1	44			1			1	cazuela, Cerámica, De cocina y despensa	Contemporáneo, Siglos XIX-XXI	Cocción reductora-oxidante. Con vidriado interior.
1	45			1			1	cazuela, Cerámica, De cocina y despensa	Contemporáneo, Siglos XIX-XXI	Cocción reductora-oxidante. Con vidriado interior.
1	46			1			1	cazuela, Cerámica, De cocina y despensa	Contemporáneo, Siglos XIX-XXI	Cocción reductora-oxidante. Con vidriado interior.
1	47			1			1	cazuela, Cerámica, De cocina y despensa	Contemporáneo, Siglos XIX-XXI	Cocción reductora-oxidante. Con vidriado interior.
1	48			1			1	cazuela, Cerámica, De cocina y despensa	Contemporáneo, Siglos XIX-XXI	Cocción reductora-oxidante. Con vidriado interior.
1	49		1				1	olla, Cerámica, De cocina y despensa	Romano, Altoimperial (-I-II)	Cocción reductora-oxidante. Forma semejante a Vegas 1.
1	50		1				1	indeterminada, Cerámica, Otros	Romano, No determinada	Cocción reductora-oxidante.
1	51				1		1	indeterminada, Cerámica, Otros	Romano, No determinada	Cocción reductora-oxidante.
1	160		1					clavo, Objetos metálicos, Clavo	Romano, No determinada	Metal=hierro; Longitud= 7,5cm., anchura= 2,03cm., grosor=1,02cm.
1	161		1					clavo, Objetos metálicos, Clavo	Romano, No determinada	Metal=hierro; Longitud= 8 cm., anchura= 3cm., grosor=1,03cm.
1	162		1					bala, Objetos metálicos, Armamento	Contemporáneo, Siglos XIX-XXI	Metal=hierro; Longitud= 3cm., anchura= 0,8cm.
1	163						2	anilla, Objetos metálicos, Anilla	Romano, No determinada	Metal=hierro; Longitud= 4,4cm., anchura= 4,4cm., grosor=1cm.
1	169		1				1	vaso/cuenca, Cerámica, Sigillata Hispánica tardía	Romano, Bajoimperial (III-V)	Cocción oxidante-oxidante. Quizá forma 45
1	170		1				1	vaso, Cerámica, Sigillata Hispánica tardía	Romano, Bajoimperial (III-V)	Cocción oxidante-oxidante. Quizá forma 45
1	171		1				1	vaso, Cerámica, Sigillata Hispánica tardía	Romano, Bajoimperial (III-V)	Cocción oxidante-oxidante. Quizá forma 45
1	172		1				1	plato, Cerámica, Sigillata Hispánica tardía	Romano, Bajoimperial (III-V)	Cocción oxidante-oxidante. Quizá forma Mezquiriz 6.
1	173		1				1	tapadera, Cerámica, Otros	Romano, No determinada	Cocción oxidante-oxidante. Atribución cultural incierta.
1	174		1				1	cuenca, Cerámica, Sigillata Hispánica	Romano, Altoimperial (-I-II)	Cocción oxidante-oxidante. Forma Drag.35
1	175		1				1	plato, Cerámica, Sigillata Hispánica	Romano, Altoimperial (-I-II)	Cocción oxidante-oxidante. Forma Drag. 15/17
1	176		1				1	indeterminada, Cerámica, Otros	Romano, No determinada	Cocción oxidante-oxidante. Atribución cultural incierta.
1	177					1	1	indeterminada, Cerámica, Otros	Romano, No determinada	Cocción oxidante-oxidante. Atribución cultural incierta.
1	178							indeterminada, Cerámica, Otros	Romano, No determinada	Cocción oxidante-oxidante. Atribución cultural incierta.
1	179							indeterminada, Cerámica, Sigillata Hispánica	Romano, Altoimperial (-I-II)	Cocción oxidante-oxidante.
1	180							indeterminada, Cerámica, Otros	Romano, No determinada	Cocción oxidante-oxidante. Atribución cultural incierta.
1	181							indeterminada, Cerámica, Otros	Romano, No determinada	Cocción oxidante-oxidante. Atribución cultural incierta.
1	182							indeterminada, Cerámica, Otros	Romano, No determinada	Cocción oxidante-oxidante. Atribución cultural incierta.



U. E.	N.º Ref.	PC	BO	BA	AS	IN	FR	Forma, Grupo, Subgrupo	Cronología	Observaciones
1	183							indeterminada, Cerámica, Otros	Romano, No determinada	Cocción oxidante-oxidante. Atribución cultural incierta.
1	184							indeterminada, Cerámica, Otros	Romano, No determinada	Cocción oxidante-oxidante. Atribución cultural incierta.
1	185							indeterminada, Cerámica, Otros	Romano, No determinada	Cocción oxidante-oxidante. Atribución cultural incierta.
1	186							indeterminada, Cerámica, Otros	Romano, No determinada	Cocción oxidante-oxidante. Atribución cultural incierta.
1	187							indeterminada, Cerámica, Otros	Romano, No determinada	Cocción oxidante-oxidante. Atribución cultural incierta.
1	188							indeterminada, Cerámica, Sigillata Hispánica	Romano, Altoimperial (-I-II)	Cocción oxidante-oxidante. Forma que presenta decoración a base de círculos.
1	189		1				1	cuenco, Cerámica, Paredes finas	Romano, Altoimperial (-I-II)	Cocción reductora-oxidante. Forma Mayet XXXIII o XXXVIII.
1	191		1				1	¿lucerna?, Cerámica, Lucerna	Romano, Altoimperial (-I-II)	Cocción reductora-oxidante.
1	192					1	1	¿cuenco?, Cerámica, Paredes finas	Romano, Altoimperial (-I-II)	Cocción reductora-oxidante. Forma Mayet XXXV o XXXVIII.
1	193					1	1	¿cuenco?, Cerámica, Paredes finas	Romano, Altoimperial (-I-II)	Cocción reductora-oxidante. Presenta decoración burilada.
1	194					1	1	¿cuenco?, Cerámica, Paredes finas	Romano, Altoimperial (-I-II)	Cocción reductora-oxidante. Presenta decoración de perlitos.
1	195		1				1	cazuela, Cerámica, De cocina y despensa	Contemporáneo, Siglos XIX-XXI	Cocción reductora-oxidante. Presenta vidriado con decoración de color amarillo al interior.
1	196		1				1	cazuela, Cerámica, De cocina y despensa	Contemporáneo, Siglos XIX-XXI	Cocción reductora-oxidante. Presenta vidriado con decoración de color amarillo al exterior.
1	196b		1				2	plato, Cerámica, Loza	Contemporáneo, Siglos XIX-XXI	Color blanco de fondo y línea decorativa marrón.
1	197			1			1	cazuela, Cerámica, De cocina y despensa	Contemporáneo, Siglos XIX-XXI	Cocción reductora-oxidante. Presenta vidriado meloso al interior.
1	198		1				1	olla, Cerámica, De cocina y despensa	Romano, No determinada	Cocción reductora-oxidante.
1	199		1				1	plato, Cerámica, De mesa	Romano, Altoimperial (-I-II)	Cocción reductora-oxidante. Forma Vegas 15.6 (borde sencillo)
1	200		1				1	¿cuenco?, Cerámica, De mesa	Contemporáneo, Siglos XIX-XXI	Cocción reductora-oxidante (pasta rosácea).
1	201		1				1	¿olla?, Cerámica, De cocina y despensa	Romano, Altoimperial (-I-II)	Cocción reductora-oxidante. Forma Vegas 15.4
1	202		1				1	olla, Cerámica, De cocina y despensa	Romano, Altoimperial (-I-II)	Cocción reductora-oxidante. Forma Vegas 1.3
1	203		1				1	olla, Cerámica, De cocina y despensa	Romano, Altoimperial (-I-II)	Cocción reductora-oxidante. Forma Vegas 1.
1	204		1				1	tapadera, Cerámica, De cocina y despensa	Romano, Altoimperial (-I-II)	Cocción reductora-oxidante. Forma Vegas 16.6.
1	205		1				1	¿cuenco?, Cerámica, De cocina y despensa	Romano, Bajoimperial (III-V)	Cocción reductora-reductora. Quizá forma Vegas 9.
1	206		1				1	olla, Cerámica, De cocina y despensa	Romano, Altoimperial (-I-II)	Cocción reductora-oxidante. Forma Vegas 1
1	207		1				1	¿cuenco?, Cerámica, De cocina y despensa	Romano, Altoimperial (-I-II)	Cocción reductora-oxidante. Forma Vegas 5.
1	208		1				1	olla, Cerámica, De cocina y despensa	Romano, Altoimperial (-I-II)	Cocción reductora-oxidante. Forma Vegas 1.
1	209		1				1	cuenco, Cerámica, De cocina y despensa	Romano, Altoimperial (-I-II)	Cocción reductora-oxidante. Forma Vegas 4.
1	210		1				1	cuenco, Cerámica, De cocina y despensa	Romano, Altoimperial (-I-II)	Cocción reductora-oxidante. Forma Vegas 4.
1	211		1				1	olla, Cerámica, De cocina y despensa	Romano, Altoimperial (-I-II)	Cocción reductora-oxidante. Forma Vegas 1.
1	212		1				1	olla, Cerámica, De cocina y despensa	Romano, Altoimperial (-I-II)	Cocción reductora-oxidante.
1	213				1		1	indeterminada, Cerámica, Otros	Romano, No determinada	Cocción reductora-oxidante. Presenta línea incisa central a modo de decoración.
1	214		1				1	olla, Cerámica, De cocina y despensa	Romano, Altoimperial (-I-II)	Cocción reductora-oxidante. Forma Vegas 1.
1	215		1				1	olla, Cerámica, De cocina y despensa	Romano, No determinada	Cocción reductora-oxidante.
1	216		1				1	olla, Cerámica, De cocina y despensa	Romano, No determinada	Cocción reductora-oxidante. Forma semejante a Vegas 2.
1	217		1				1	olla, Cerámica, De almacenaje	Romano, Altoimperial (-I-II)	Cocción reductora-oxidante. Forma Vegas 1.
1	218		1				1	indeterminada, Cerámica, Otros	Romano, No determinada	Cocción reductora-oxidante.

U. E.	N.º Ref.	PC	BO	BA	AS	IN	FR	Forma, Grupo, Subgrupo	Cronología	Observaciones
1	219				1		1	¿cuenco?, Cerámica, De cocina y despensa	Romano, Altoimperial (-I-II)	Cocción reductora-oxidante. Forma semejante a Vegas 4 (borde horizontal).
1	220		1				1	mortero, Cerámica, De cocina y despensa	Romano, Altoimperial (-I-II)	Cocción reductora-oxidante. Presenta señales de fuego.
1	221		1				1	indeterminada, Cerámica, Otros	Romano, No determinada	Cocción irregular. Presenta irregularidades del torno en la base.
1	222			1			1	indeterminada, Cerámica, Otros	Romano, No determinada	Cocción irregular. Presenta defectos en la elaboración.
1	223		1				1	cuenco/cazuela, Cerámica, De cocina y despensa	Romano, Altoimperial (-I-II)	Cocción reductora-reductora. Forma semejante a Vegas 4.
1	224		1				1	cuenco/cazuela, Cerámica, De cocina y despensa	Romano, Altoimperial (-I-II)	Cocción reductora-oxidante. Forma semejante a Vegas 4.
1	225		1				1	cuenco/cazuela, Cerámica, De cocina y despensa	Romano, Altoimperial (-I-II)	Cocción reductora-oxidante. Forma semejante a Vegas 4.
1	226		1				1	cuenco, Cerámica, De cocina y despensa	Romano, Altoimperial (-I-II)	Cocción reductora-oxidante. Forma semejante a Vegas 4.
1	227		1				1	indeterminada, Cerámica, Otros	Romano, No determinada	Cocción irregular
1	228		1				1	cuenco/cazuela, Cerámica, De cocina y despensa	Romano, Altoimperial (-I-II)	Cocción reductora-reductora.
1	229		1				1	cuenco, Cerámica, De cocina y despensa	Romano, Altoimperial (-I-II)	Cocción reductora-oxidante.
1	230		1				1	cuenco/cazuela, Cerámica, De cocina y despensa	Romano, Altoimperial (-I-II)	Cocción reductora-oxidante. Borde horizontal.
1	231		1				1	cuenco/cazuela, Cerámica, De cocina y despensa	Romano, Altoimperial (-I-II)	Cocción reductora-oxidante. Borde horizontal.
1	232		1				1	cuenco/cazuela, Cerámica, De cocina y despensa	Romano, Altoimperial (-I-II)	Cocción reductora-oxidante. Borde horizontal.
1	233			1			1	indeterminada, Cerámica, Otros	Romano, Altoimperial (-I-II)	Cocción irregular. Presenta huellas de fuego en la base.
1	234			1			1	indeterminada, Cerámica, Otros	Romano, No determinada	Cocción reductora-oxidante. Presenta huellas de torno en base.
1	235			1			1	indeterminada, Cerámica, Otros	Romano, Altoimperial (-I-II)	Cocción reductora-oxidante. Presenta base anular.
1	236			1			1	indeterminada, Cerámica, Otros	Romano, Altoimperial (-I-II)	Cocción reductora-oxidante (pasta blanca). Presenta base anular.
1	237			1			1	indeterminada, Cerámica, Otros	Romano, Altoimperial (-I-II)	Cocción reductora-oxidante
1	238			1			1	indeterminada, Cerámica, Otros	Romano, No determinada	Cocción reductora-oxidante (pasta blanco-rosácea).
1	239			1			1	tapadera, Cerámica, De cocina y despensa	Romano, Altoimperial (-I-II)	Cocción reductora-oxidante.
1	240			1			1	indeterminada, Cerámica, Otros	Romano, No determinada	Cocción reductora-oxidante.
1	241			1			2	indeterminada, Cerámica, Otros	Romano, No determinada	Cocción reductora-oxidante.
1	242			1			1	indeterminada, Cerámica, Otros	Romano, No determinada	Cocción reductora-oxidante.
1	243			1			1	indeterminada, Cerámica, Otros	Romano, No determinada	Cocción reductora-oxidante.
1	244			1			1	indeterminada, Cerámica, Otros	Romano, No determinada	Cocción reductora-oxidante.
1	245				1		1	ánfora, Cerámica, Ánfora	Romano, Altoimperial (-I-II)	Cocción reductora-oxidante (pasta blanca)
1	246				1		1	indeterminada, Cerámica, Otros	Romano, Altoimperial (-I-II)	Cocción reductora-oxidante.
1	247				1		1	indeterminada, Cerámica, Otros	Romano, No determinada	Cocción reductora-oxidante.
1	248				1		1	indeterminada, Cerámica, Otros	Romano, No determinada	Cocción reductora-oxidante.
1	249				1		1	indeterminada, Cerámica, Otros	Romano, No determinada	Cocción reductora-oxidante.
1	250				1		1	indeterminada, Cerámica, Otros	Romano, No determinada	Cocción reductora-oxidante.
1	251					1	1	indeterminada, Cerámica, Otros	Romano, Altoimperial (-I-II)	Cocción reductora-oxidante. Presenta decoración a base de impresiones
1	252					1	1	indeterminada, Cerámica, Otros	Romano, Altoimperial (-I-II)	Cocción reductora-oxidante. Presenta decoración incisa.
1	253		1				1	cuenco, Cerámica, Sigillata Hispánica	Romano, Altoimperial (-I-II)	Cocción oxidante-oxidante. Forma Drag.27.
1	254		1				1	mortero, Cerámica, De cocina y despensa	Romano, Altoimperial (-I-II)	Cocción reductora-oxidante.
1	255		1				1	ánfora, Cerámica, Ánfora	Romano, Altoimperial (-I-II)	Cocción reductora-oxidante (pasta blanca). Forma Dressel 20.
1	256		1				1	plata, Cerámica, De mesa	Romano, Altoimperial (-I-II)	Cocción reductora-oxidante. Borde sencillo.



U. E.	N.º Ref.	PC	BO	BA	AS	IN	FR	Forma, Grupo, Subgrupo	Cronología	Observaciones
1	257		1				1	olla, Cerámica, De cocina y despensa	Romano, Altoimperial (-I-II)	Cocción reductora-oxidante. Presenta borde vuelto hacia afuera.
1	258		1				1	¿cazuela?, Cerámica, De cocina y despensa	Romano, Altoimperial (-I-II)	Cocción reductora-reductora.
1	259			1			1	indeterminada, Cerámica, Otros	Romano, Altoimperial (-I-II)	Cocción reductora-oxidante (pasta blanca). Presenta engobe interior.
1	260			1			1	indeterminada, Cerámica, Otros	Romano, No determinada	Cocción reductora-oxidante.
1	261			1			1	indeterminada, Cerámica, Otros	Romano, No determinada	Cocción reductora-oxidante.
1	262			1			1	indeterminada, Cerámica, Otros	Romano, No determinada	Cocción reductora-oxidante.
1	263			1			1	indeterminada, Cerámica, Otros	Romano, No determinada	Cocción reductora-oxidante.
1	264			1			1	indeterminada, Cerámica, Otros	Romano, No determinada	Cocción reductora-oxidante.
1	265			1			1	indeterminada, Cerámica, Otros	Romano, No determinada	Cocción reductora-reductora.
1	265b					1	1	azulejo, Elementos Arquitectónicos, Azulejo	Contemporáneo, Siglos XIX-XXI	Cocción reductora-oxidante. Presenta vidriado al exterior con decoración de líneas verdes.
1	266					1	1	indeterminada, Cerámica, Sigillata Hispánica	Romano, Altoimperial (-I-II)	Cocción oxidante-oxidante. Presenta decoración exterior.
1	267			1			1	indeterminada, Cerámica, Otros	Romano, No determinada	Cocción reductora-oxidante.
1	268			1			1	indeterminada, Cerámica, Otros	Romano, No determinada	Cocción reductora-oxidante.
1	269		1				1	botella, Cerámica, De mesa	Romano, Altoimperial (-I-II)	Cocción reductora-oxidante. Presenta bruñido externo rojizo.
1	270		1				1	botella, Cerámica, De mesa	Romano, Altoimperial (-I-II)	Cocción reductora-oxidante. Presenta bruñido externo rojizo.
1	271					1	1	indeterminada, Cerámica, Sigillata Hispánica	Romano, Altoimperial (-I-II)	Cocción oxidante-oxidante. Presenta decoración.
1	272		1				1	¿cazuela?, Cerámica, De cocina y despensa	Contemporáneo, Siglos XIX-XXI	Cocción reductora-oxidante. Presenta vidriado de color meloso exterior.
1	273			1			1	indeterminada, Cerámica, Otros	Romano, No determinada	Cocción reductora-oxidante.
1	274					1	1	indeterminada, Cerámica, Otros	Romano, No determinada	Cocción oxidante-oxidante. Presenta superficie muy degradada.
1	275					1	1	¿cuenco?, Cerámica, Paredes finas	Romano, Altoimperial (-I-II)	Cocción reductora-oxidante. Presenta decoración de espigas.
1	276					1	1	indeterminada, Cerámica, Paredes finas	Romano, Altoimperial (-I-II)	Cocción reductora-oxidante. Presenta decoración incisa.
1	277			1			1	indeterminada, Cerámica, Paredes finas	Romano, Altoimperial (-I-II)	Cocción reductora-oxidante.
1	278					1	1	indeterminada, Cerámica, Otros	Romano, No determinada	Cocción reductora-oxidante.
1	279		1				1	cuenco/cazuela, Cerámica, De cocina y despensa	Romano, Altoimperial (-I-II)	Cocción reductora-oxidante. Forma semejante a Vegas 4.6 (borde horizontal)
1	280			1			1	indeterminada, Cerámica, Otros	Romano, No determinada	Cocción reductora-oxidante.
1	281			1			1	mortero, Cerámica, De cocina y despensa	Romano, Altoimperial (-I-II)	Cocción reductora-oxidante.
1	282			1			1	plato, Cerámica, Sigillata Africana D	Romano, Bajoimperial (III-V)	Cocción oxidante-oxidante. ¿forma Hayes 60?
1	283					1	1	indeterminada, Cerámica, Sigillata Hispánica	Romano, Altoimperial (-I-II)	Cocción oxidante-oxidante. Presenta decoración de espigas y bastones.
1	284					1	1	¿cuenco?, Cerámica, Paredes finas	Romano, Altoimperial (-I-II)	Cocción reductora-oxidante. Presenta superficie muy rodada y decoración de buril.
1	285		1				1	olla, Cerámica, De cocina y despensa	Romano, Altoimperial (-I-II)	Cocción reductora-oxidante. Forma Vegas 1.
1	286		1				1	cuenco/cazuela, Cerámica, De cocina y despensa	Romano, Altoimperial (-I-II)	Cocción reductora-oxidante (¿con engobe?). Forma Vegas 4.
1	287			1			1	indeterminada, Cerámica, Otros	Romano, No determinada	Cocción reductora-oxidante. Presenta superficie irregular.
1	288					1	1	indeterminada, Cerámica, Otros	Romano, No determinada	Cocción reductora-oxidante. Presenta decoración incisa.
1	289					1	1	indeterminada, Cerámica, Otros	Romano, No determinada	Cocción reductora-oxidante.
1	290					1	1	indeterminada, Cerámica, Otros	Romano, No determinada	Cocción reductora-oxidante. Presenta decoración de líneas incisas.
1	291					1	1	¿ánfora?, Cerámica, Ánfora	Romano, Altoimperial (-I-II)	Cocción reductora-oxidante. Presenta decoración de líneas incisas anchas.
1	292		1				1	cuenco, Cerámica, Sigillata Hispánica	Romano, Altoimperial (-I-II)	Cocción oxidante-oxidante. Forma Drag.27.

U. E.	N.º Ref.	PC	BO	BA	AS	IN	FR	Forma, Grupo, Subgrupo	Cronología	Observaciones
1	293					1	1	plato, Cerámica, Sigillata Hispánica	Romano, Altoimperial (-I-II)	Cocción oxidante-oxidante. ¿Forma Drag.15-17?
1	294					1	1	indeterminada, Cerámica, Otros	Romano, No determinada	Cocción reductora-oxidante (pasta blanca). Presenta decoración aplicada.
1	295		1				1	¿botella?, Cerámica, Paredes finas	Romano, Altoimperial (-I-II)	Cocción reductora-oxidante (pasta blanca). Atribución cultural dudosa.
1	296		1				1	cuenco, Cerámica, De cocina y despensa	Romano, Altoimperial (-I-II)	Cocción reductora-oxidante. Forma semejante a Vegas 4.
1	297		1				1	cuenco, Cerámica, De cocina y despensa	Romano, Altoimperial (-I-II)	Cocción reductora-oxidante. Forma semejante a Vegas 4.
1	298		1				1	olla/cazuela, Cerámica, De cocina y despensa	Romano, Altoimperial (-I-II)	Cocción reductora-oxidante.
1	299			1			1	indeterminada, Cerámica, Otros	Romano, No determinada	Cocción reductora-oxidante.
1	300			1			1	indeterminada, Cerámica, Otros	Romano, No determinada	Cocción reductora-reductora.
1	301			1			1	¿ánfora?, Cerámica, Ánfora	Romano, Altoimperial (-I-II)	Cocción reductora-oxidante. Forma semejante a Dressel Ib.
1	348	1						moneda, Numismática, Otras aleaciones	Contemporáneo, Siglos XIX-XXI	Anverso: busto a derecha (Amadeo I); Reverso: león rampante.
1	349	1						anillo, Objetos de indumentaria personal, Anillo	No determinado, No determinada	Material=¿cobre?; longitud= 2cm., anchura=1,5cm., grosor=0,4cm.
1	350	1						¿punzón?, Objetos metálicos, Punzón	Romano, No determinada	Material=bronce; longitud= 8,5cm., anchura=0,5cm., grosor=0,3cm.
1	351	1						moneda, Numismática, Bronce	Romano, Bajoimperial (III-V)	Material= bronce; Anverso= busto a derecha; Reverso= figura de pie a izquierda.
1	352					1	1	¿punzón?, Objetos metálicos, Punzón	Romano, No determinada	Material=bronce; longitud= 6cm., grosor=0,3cm.
1	357					2	2	indeterminada, Materiales Vitreos, Otros	Romano, No determinada	Fragmentos vitreos transparentes y con presencia de burbujas.
1	358						1	indeterminada, Materiales Vitreos, Botella	Contemporáneo, Siglos XIX-XXI	Color verde oscuro.
1	359	1						clavo, Objetos metálicos, Clavo	Romano, No determinada	Material= hierro; longitud= 5,7cm., anchura= 1,5cm., grosor= 0,8cm.
1	360	1						clavo, Objetos metálicos, Clavo	Romano, No determinada	Material= hierro; longitud= 7,5cm., anchura= 2 cm., grosor= 0,6cm.
1	361	1						clavo, Objetos metálicos, Clavo	Romano, No determinada	Material= hierro; longitud= 5,5cm., anchura= 1,8cm., grosor= 0,9cm.
1	362					1	1	punta, Objetos metálicos, Otros	Romano, No determinada	Material= hierro. ¿Herramienta agrícola o armamento?.Longitud= 4,5cm., anchura= 1,04cm., grosor= 0,6cm.
2	302				1		1	indeterminada, Cerámica, Otros	Romano, No determinada	Cocción reductora-oxidante.
2	303					1	1	indeterminada, Cerámica, Sigillata Hispánica	Romano, Altoimperial (-I-II)	Cocción oxidante-oxidante.
2	304					1	1	indeterminada, Cerámica, Sigillata Hispánica	Romano, Altoimperial (-I-II)	Cocción oxidante-oxidante. Presenta motivos decorativos circulares y sogueados
2	305		1				1	cuenco, Cerámica, Paredes finas	Romano, Altoimperial (-I-II)	Cocción reductora-oxidante. Forma Mayet XXXVII.
2	306		1				1	tapadera, Cerámica, De cocina y despensa	Romano, Altoimperial (-I-II)	Cocción reductora-oxidante.
2	307		1				1	jarra, Cerámica, De mesa	Romano, Bajoimperial (III-V)	Cocción reductora-oxidante. Forma Vegas 43.1
2	307b		1				1	¿tapadera?, Cerámica, Loza	Contemporáneo, Siglos XIX-XXI	Cocción reductora-oxidante.
2	308		1	1			13	cuenco, Cerámica, Sigillata Hispánica	Romano, Altoimperial (-I-II)	Cocción oxidante-oxidante. Forma Drag. 35.
11	309					1	1	indeterminada, Cerámica, Sigillata Hispánica	Romano, Altoimperial (-I-II)	Cocción oxidante-oxidante. Presenta decoración de círculos.
11	310					1	1	indeterminada, Cerámica, Sigillata Hispánica	Romano, Altoimperial (-I-II)	Cocción oxidante-oxidante. Presenta decoración de círculos.
11	311					1	1	¿cuenco?, Cerámica, Paredes finas	Romano, Altoimperial (-I-II)	Cocción reductora-oxidante. Presenta decoración incisa.
11	312		1				1	indeterminada, Cerámica, Otros	Romano, No determinada	Cocción reductora-oxidante.
11	313		1				1	cuenco, Cerámica, De cocina y despensa	Romano, Altoimperial (-I-II)	Cocción reductora-oxidante. Forma semejante a Vegas 4.
11	314		1				1	cuenco, Cerámica, De cocina y despensa	Romano, Altoimperial (-I-II)	Cocción reductora-oxidante. Forma semejante a Vegas 4.
11	315		1				1	plato, Cerámica, De mesa	Romano, Altoimperial (-I-II)	Cocción reductora-oxidante. Forma Vegas 14-15.
11	316		1				1	olla, Cerámica, De cocina y despensa	Romano, Altoimperial (-I-II)	Cocción reductora-reductora. Forma Vegas 1.
11	317		1				1	¿cuenco?, Cerámica, De cocina y despensa	Romano, Altoimperial (-I-II)	Cocción reductora-oxidante. Forma Vegas 4.

U. E.	N.º Ref.	PC	BO	BA	AS	IN	FR	Forma, Grupo, Subgrupo	Cronología	Observaciones
11	318		1				1	cuenco, Cerámica, De cocina y despensa	Romano, Altoimperial (-I-II)	Cocción reductora-oxidante. Forma semejante a Vegas 4.
11	319		1				1	cuenco, Cerámica, De cocina y despensa	Romano, Altoimperial (-I-II)	Cocción reductora-oxidante. Forma semejante a Vegas 4.
11	320		1				1	indeterminada, Cerámica, Otros	Romano, No determinada	Cocción reductora-oxidante.
11	321		1				1	olla, Cerámica, De cocina y despensa	Romano, Altoimperial (-I-II)	Cocción reductora-oxidante. Forma Vegas 1.
11	322		1				1	¿cuenco?, Cerámica, De cocina y despensa	Romano, Altoimperial (-I-II)	Cocción reductora-oxidante. Forma semejante a Vegas 5.
11	323		1				1	¿tapadera?, Cerámica, De cocina y despensa	Romano, Altoimperial (-I-II)	Cocción reductora-oxidante.
11	324				1		1	indeterminada, Cerámica, Otros	Romano, No determinada	Cocción reductora-oxidante.
11	325					1	1	taza, Cerámica, Paredes finas	Romano, Altoimperial (-I-II)	Cocción reductora-oxidante. Forma Mayet XLVII
11	363						1	clavo, Objetos metálicos, Clavo	Romano, No determinada	Material= hierro; longitud= 6 cm., anchura= 1cm., grosor= 0,4cm.
11	363b						1	clavo, Objetos metálicos, Clavo	Romano, No determinada	Material= hierro; longitud= 4cm., anchura= 1,03cm., grosor= 0,4cm.
11	363c						1	¿clavo?, Objetos metálicos, Clavo	Romano, No determinada	Material= hierro; longitud= 3 cm., anchura= 2cm., grosor= 0,7cm.
12	52			1			1	plato, Cerámica, Sigillata Hispánica	Romano, Altoimperial (-I-II)	Cocción oxidante-oxidante. ¿Forma Drag.15-17?
12	53			1			1	olla, Cerámica, De mesa	Romano, No determinada	Cocción reductora-oxidante. Presenta defectos de elaboración en la base.
12	54				1		1	indeterminada, Cerámica, Otros	Romano, No determinada	Cocción reductora-oxidante.
12	55		1				1	fuelle/plato, Cerámica, De cocina y despensa	Romano, Altoimperial (-I-II)	Cocción reductora-oxidante. Semejante a Vegas 15.5
12	56		1				1	olla (Vegas 1), Cerámica, De cocina y despensa	Romano, Altoimperial (-I-II)	Cocción reductora-oxidante. Presenta borde vuelto hacia afuera.
12	57		1				1	tapadera, Cerámica, De cocina y despensa	Romano, Altoimperial (-I-II)	Cocción reductora-oxidante. Forma semejante a Vegas 16-17
12	58			1			1	cuenco, Cerámica, De cocina y despensa	Romano, Altoimperial (-I-II)	Cocción reductora-oxidante. Presenta borde horizontal.
12	59			1			1	cuenco, Cerámica, De cocina y despensa	Romano, Altoimperial (-I-II)	Cocción reductora-oxidante. Forma semejante a Vegas 4.6 (borde horizontal)
12	60			1			1	¿cuenco?, Cerámica, De cocina y despensa	Romano, Altoimperial (-I-II)	Cocción reductora-oxidante. Forma Vegas 4.6 (borde horizontal)
12	61				1		1	indeterminada, Cerámica, Otros	Romano, Altoimperial (-I-II)	Cocción oxidante-oxidante. Presenta una superficie muy rodada.
12	62					1	1	indeterminada, Cerámica, Sigillata Hispánica	Romano, Altoimperial (-I-II)	Cocción oxidante-oxidante. Atribución cultural dudosa.
12	63		1				1	cuenco, Cerámica, Paredes finas	Romano, Altoimperial (-I-II)	Cocción reductora-oxidante. Forma Mayet XXX o XXXVII
12	64					1	1	¿cuenco?, Cerámica, Paredes finas	Romano, Altoimperial (-I-II)	Cocción reductora-oxidante. Prácticamente sin engobe.
12	65		1				1	¿tapadera?, Cerámica, De cocina y despensa	Romano, Altoimperial (-I-II)	Cocción reductora-oxidante.
12	66			1			1	ánfora, Cerámica, Ánfora	Romano, Altoimperial (-I-II)	Cocción reductora-oxidante.
12	67					7	7	inscripción, Epigrafía, Otros	Romano, Altoimperial (-I-II)	Fragmentos de mármol con restos de grafía, fundamentalmente numérica (II...II...I)
12	68					3	3	indeterminada, Epigrafía, Otros	Romano, Altoimperial (-I-II)	Fragmentos marmóreos anepígrafos.
12	88					1	1	¿cuenco?, Cerámica, Paredes finas	Romano, Altoimperial (-I-II)	Cocción reductora-oxidante.
12	89		1				1	olla (Vegas 1), Cerámica, De cocina y despensa	Romano, Altoimperial (-I-II)	Cocción reductora-oxidante.
12	90			1			1	copa, Cerámica, De mesa	Romano, Altoimperial (-I-II)	Cocción reductora-oxidante. Presenta una superficie muy rodada y una textura fina (vajilla de mesa)
12	91			1			2	indeterminada, Cerámica, Sigillata Hispánica	Romano, Altoimperial (-I-II)	Superficie en la que apenas queda barniz. Atribución cultural muy dudosa.
12	92			1			1	indeterminada, Cerámica, Otros	Romano, No determinada	Cocción reductora-oxidante.
12	93			1			1	indeterminada, Cerámica, Otros	Romano, No determinada	Cocción reductora-oxidante.
12	94	1					16	Sarcófago, Materiales Pétreos, Sarcófago	Romano, No determinada	Forma tipo bañera. Presenta un color interno blanco y uno externo anaranjado-amarillento. Sus dimensiones serían de 1,80x70x48. Las piezas que van de la 97 a la 108 formarían parte de él.

U. E.	N.º Ref.	PC	BO	BA	AS	IN	FR	Forma, Grupo, Subgrupo	Cronología	Observaciones
12	95						5	tapadera de sarcófago, Materiales Pétreos, Sarcófago	Romano, No determinada	Fragmentos mármóreos de color blanco-grisáceo.
12	96					1	1	inscripción, Epigrafía, Otros	Romano, No determinada	Fragmento mármoreo blanco que contiene parte de una C mayúscula.
12	97						1	sarcófago, Materiales Pétreos, Sarcófago	Romano, No determinada	Forma parte del sarcófago (núm.94).
12	98						1	sarcófago, Materiales Pétreos, Sarcófago	Romano, No determinada	Forma parte del sarcófago (núm.94)
12	99							sarcófago, Materiales Pétreos, Sarcófago	Romano, No determinada	Forma parte del sarcófago (núm.94)
12	100							sarcófago, Materiales Pétreos, Sarcófago	Romano, No determinada	Forma parte del sarcófago (núm.94)
12	101							sarcófago, Materiales Pétreos, Sarcófago	Romano, No determinada	Forma parte del sarcófago (núm.94)
12	102							sarcófago, Materiales Pétreos, Sarcófago	Romano, No determinada	Forma parte del sarcófago (núm.94)
12	103							sarcófago, Materiales Pétreos, Sarcófago	Romano, No determinada	Forma parte del sarcófago (núm.94)
12	104							sarcófago, Materiales Pétreos, Sarcófago	Romano, No determinada	Forma parte del sarcófago (núm.94)
12	105							sarcófago, Materiales Pétreos, Sarcófago	Romano, No determinada	Forma parte del sarcófago (núm.94)
12	106	1						sarcófago, Materiales Pétreos, Sarcófago	Romano, No determinada	Forma parte del sarcófago (núm.94)
12	107							sarcófago, Materiales Pétreos, Sarcófago	Romano, No determinada	Forma parte del sarcófago (núm.94)
12	108							sarcófago, Materiales Pétreos, Sarcófago	Romano, No determinada	Forma parte del sarcófago (núm.94)
12	109					1	1	¿inscripción?, Epigrafía, Otros	Romano, No determinada	Fragmento de mármol con moldura.
12	121		1				1	¿cuenco?, Cerámica, Sigillata Africana A	Romano, Altoimperial (-I-II)	Cocción oxidante-oxidante. Atribución cultural muy dudosa.
12	122					1	1	cuenco, Cerámica, Sigillata Hispánica	Romano, Altoimperial (-I-II)	Cocción oxidante-oxidante. Forma Mezquiriz 40.
12	123			1			1	cuenco, Cerámica, Sigillata Hispánica	Romano, Altoimperial (-I-II)	Cocción oxidante-oxidante. Decorada con ruedecilla.
12	124			1			1	cuenco, Cerámica, Sigillata Hispánica	Romano, Altoimperial (-I-II)	Cocción oxidante-oxidante. Atribución cultural dudosa. Pie anular.
12	125					1	1	plato, Cerámica, Sigillata Hispánica	Romano, Altoimperial (-I-II)	Cocción oxidante-oxidante. Forma Drag. 15/17
12	126					1	1	indeterminada, Cerámica, Sigillata Hispánica	Romano, Altoimperial (-I-II)	Cocción oxidante-oxidante. Atribución cultural dudosa.
12	127					1	1	indeterminada, Cerámica, Sigillata Hispánica	Romano, Altoimperial (-I-II)	Cocción oxidante-oxidante. Atribución cultural dudosa.
12	128					1	1	¿cuenco?, Cerámica, Paredes finas	Romano, Altoimperial (-I-II)	Cocción reductora-oxidante. Superficie muy degradada y decorada al parecer con haces incisos.
12	129				1		1	lucerna, Cerámica, Paredes finas	Romano, Altoimperial (-I-II)	Cocción reductora-oxidante. Presenta parte del agujero de luz.
12	130		1				1	olla, Cerámica, De cocina y despensa	Romano, Altoimperial (-I-II)	Cocción reductora-oxidante. Forma Vegas 1.
12	131				1		1	¿olla?, Cerámica, De cocina y despensa	Romano, No determinada	Cocción reductora-oxidante.
12	132		1				1	¿cuenco?, Cerámica, De cocina y despensa	Romano, Altoimperial (-I-II)	Cocción reductora-oxidante. Forma semejante a Vegas 4.
12	133		1				1	olla, Cerámica, De cocina y despensa	Romano, Altoimperial (-I-II)	Cocción reductora-reductora. Forma Vegas 1.
12	134		1				1	olla, Cerámica, De cocina y despensa	Romano, No determinada	Cocción reductora-oxidante. Forma semejante a Vegas 2 (borde almendrado)
12	135					1	1	¿botella?, Cerámica, Sigillata Gálica	Romano, Altoimperial (-I-II)	Cocción oxidante-oxidante. Superficie tan rodada que ha perdido el barniz. Atribución cultural incierta.
12	136		1				1	jarra, Cerámica, De mesa	Romano, Bajoimperial (III-V)	Cocción reductora-oxidante. Forma semejante a Vegas 42. Atribución cronológica dudosa
12	137		1				1	plato, Cerámica, De mesa	Romano, Altoimperial (-I-II)	Cocción reductora-oxidante. Borde sencillo.
12	138		1				1	plato, Cerámica, De cocina y despensa	Romano, Altoimperial (-I-II)	Cocción reductora-oxidante. ¿borde bifido?
12	139			1			1	indeterminada, Cerámica, Otros	Romano, No determinada	Cocción reductora-oxidante.
12	140			1			1	cuenco, Cerámica, De mesa	Romano, Altoimperial (-I-II)	Cocción reductora-oxidante.
12	141			1			1	indeterminada, Cerámica, Otros	Romano, No determinada	Cocción reductora-reductora.
12	142			1			1	cuenco, Cerámica, De cocina y despensa	Romano, Altoimperial (-I-II)	Cocción reductora-oxidante. Semejante a Vegas 4 (borde horizontal)



U. E.	N.º Ref.	PC	BO	BA	AS	IN	FR	Forma, Grupo, Subgrupo	Cronología	Observaciones
12	143			1			1	indeterminada, Cerámica, Otros	Romano, No determinada	Cocción reductora-oxidante.
12	144			1			1	indeterminada, Cerámica, Otros	Romano, No determinada	Cocción reductora-oxidante.
12	145				1		1	¿ánfora?, Cerámica, Ánfora	Romano, Altoimperial (-I-II)	Cocción reductora-oxidante.
12	146				1		1	indeterminada, Cerámica, Otros	Romano, No determinada	Cocción reductora-oxidante.
12	147				1		1	indeterminada, Cerámica, Otros	Romano, No determinada	Cocción reductora-oxidante.
12	148					1	1	indeterminada, Elementos Arquitectónicos, Otros	Romano, No determinada	Fragmento de mármol blanco anepigrafo.
12	326					1	1	indeterminada, Cerámica, Otros	Romano, Altoimperial (-I-II)	Cocción reductora-oxidante (pasta blanca).
12	327					1	1	indeterminada, Cerámica, Otros	Romano, No determinada	Cocción reductora-oxidante.
12	328			1			1	indeterminada, Cerámica, Otros	Romano, No determinada	Cocción irregular.
12	329			1			1	indeterminada, Cerámica, Otros	Romano, Altoimperial (-I-II)	Cocción reductora-oxidante (pasta blanca) con presencia de engobe anaranjado exterior.
12	330				1		1	indeterminada, Cerámica, Otros	Romano, No determinada	Cocción reductora-oxidante.
12	331					1	1	indeterminada, Cerámica, Sigillata Hispánica	Romano, Altoimperial (-I-II)	Cocción oxidante-oxidante. Presenta motivos circulares dentados y espigas en su interior.
12	332					1	1	indeterminada, Cerámica, Sigillata Hispánica	Romano, Altoimperial (-I-II)	Cocción oxidante-oxidante. Presenta decoración sagueada con pequeños círculos o anillos en su interior.
12	333			1			1	indeterminada, Cerámica, Otros	Romano, No determinada	Cocción reductora-reductora
12	334				1		1	ánfora, Cerámica, Ánfora	Romano, No determinada	Cocción reductora-oxidante (pasta blanca).
12	364						1	punta, Objetos metálicos, Otros	Romano, No determinada	Material= hierro; longitud= 5cm., anchura= 0,4cm., grosor= 0,3cm.
12	365					1	1	clavo, Objetos metálicos, Clavo	Romano, No determinada	Material= hierro; longitud= 6,5cm., anchura= 1,5cm., grosor= 0,7cm.
12	365b						1	¿clavo?, Objetos metálicos, Clavo	Romano, No determinada	Material= hierro; longitud= 6,5cm., anchura= 0,9cm., grosor= 0,7cm.
19	335					1	1	indeterminada, Cerámica, Sigillata Africana A	Romano, No determinada	Cocción oxidante-oxidante. Atribución cultural muy dudosa.
19	336		1				1	jarra, Cerámica, De mesa	Romano, Altoimperial (-I-II)	Cocción reductora-oxidante. Forma Vegas 38.2 (cuello cilíndrico).
19	337				1		1	lucerna, Cerámica, Lucerna	Romano, No determinada	Cocción reductora-oxidante.
19	338		1				1	plato, Cerámica, De mesa	Romano, Altoimperial (-I-II)	Cocción reductora-reductora. Borde sencillo.
19	339		1				1	ánfora, Cerámica, Ánfora	Romano, No determinada	Cocción reductora-oxidante.
19	366						1	clavo, Objetos metálicos, Clavo	Romano, No determinada	Material= hierro; longitud= 4cm., anchura= 2cm., grosor= 0,9cm.
19	366b						1	¿herramienta agrícola?, Objetos metálicos, Herramienta agrícola	Romano, No determinada	Material= hierro; longitud= 8cm., anchura= 1,3cm., grosor= 0,6cm.
20	69					1	1	indeterminado, Epigrafía, Otros	Romano, Altoimperial (-I-II)	Fragmento de mármol anepigrafo.
20	70		1				1	plato, Cerámica, Sigillata Hispánica	Romano, Altoimperial (-I-II)	Cocción oxidante-oxidante. Forma Drag. 15-17
20	71					1	1	¿cuenco?, Cerámica, Paredes finas	Romano, Altoimperial (-I-II)	Cocción reductora-oxidante.
20	72					1	1	¿lucerna?, Cerámica, Lucerna	Romano, Altoimperial (-I-II)	Cocción reductora-oxidante.
20	73		1				1	¿ollita?, Cerámica, De cocina y despensa	Romano, Altoimperial (-I-II)	Cocción reductora-oxidante.
20	74					1	1	¿tapadera?, Cerámica, De cocina y despensa	Romano, Altoimperial (-I-II)	Cocción reductora-oxidante.
20	75		1				1	olla, Cerámica, De cocina y despensa	Romano, Altoimperial (-I-II)	Cocción reductora-oxidante. Forma semejante a Vegas 1.8
20	76		1				1	indeterminada, Cerámica, Otros	Romano, Altoimperial (-I-II)	Cocción reductora-oxidante.
20	77		1				1	cuenco, Cerámica, De mesa	Romano, Altoimperial (-I-II)	Cocción reductora-oxidante. Presenta un acabado cuidado y una textura fina (vajilla de mesa)
20	78		1				1	fuelle/plato, Cerámica, De cocina y despensa	Romano, Altoimperial (-I-II)	Cocción reductora-reductora. Presenta borde ahumado. Forma semejante a Vegas 15-16



U. E.	N.º Ref.	PC	BO	BA	AS	IN	FR	Forma, Grupo, Subgrupo	Cronología	Observaciones
20	164						1	hebillas de cinturón, Objetos de indumentaria personal, Hebillas	Romano, No determinada	Metal=hierro; Longitud= 3cm., anchura= 2cm., grosor=4mm.
20	164b						1	placa, Objetos metálicos, Otros	Romano, No determinada	Forma rectangular. Metal=hierro; Longitud= 3,03cm., anchura= 1,03cm., grosor=0,5cm.
20	340	1					1	olla, Cerámica, De cocina y despensa	Romano, Altoimperial (-I-II)	Cocción reductora-oxidante. Forma semejante a Vegas 1.
20	341	1					1	olla, Cerámica, De cocina y despensa	Romano, Altoimperial (-I-II)	Cocción reductora-oxidante. Forma semejante a Vegas 1.
20	342	1					1	olla, Cerámica, De cocina y despensa	Romano, Altoimperial (-I-II)	Cocción reductora-oxidante. Forma semejante a Vegas 1.
20	343	1					1	jarra, Cerámica, De mesa	Romano, Altoimperial (-I-II)	Cocción reductora-oxidante. Jarra de boca ancha.
20	344	1					1	tapadera, Cerámica, De cocina y despensa	Romano, Altoimperial (-I-II)	Cocción reductora-oxidante. Forma semejante a Vegas 16-17.
20	345		1				1	indeterminada, Cerámica, Otros	Romano, No determinada	Cocción reductora-oxidante.
20	346	1		1			1	jarra, Cerámica, De mesa	Romano, Altoimperial (-I-II)	Cocción reductora-oxidante. Presenta boca ancha.
20	347				1		1	¿jarra?, Cerámica, De mesa	Romano, Altoimperial (-I-II)	Cocción reductora-oxidante.
20	367					1	1	Aplique, Objetos metálicos, Aplique de mobiliario	Romano, No determinada	Material= hierro hueco; longitud= 3,5cm., anchura= 1cm.
23	79	1					1	cuenco, Cerámica, Sigillata Hispánica	Romano, Altoimperial (-I-II)	Cocción oxidante-oxidante. Presenta decoración semejante a la Mezquiriz 40
23	80					1	1	indeterminada, Cerámica, Paredes finas	Romano, Altoimperial (-I-II)	Cocción reductora-oxidante. Superficie muy rodada que apunta a un engobe del tipo del de las paredes finas.
23	81	1					1	indeterminada, Cerámica, Otros	Romano, Altoimperial (-I-II)	Cocción reductora-oxidante. Presenta borde ahumado.
24	82					1	1	lucerna, Cerámica, Lucerna	Romano, Altoimperial (-I-II)	Cocción reductora-oxidante. Presenta engobe blanco y está decorada con círculos y figura humana.
24	83	1					1	cazuela, Cerámica, De cocina y despensa	Contemporáneo, Siglos XIX-XXI	Cocción reductora-oxidante. Presenta vidriado interior de color amarillento
24	84	1					1	olla, Cerámica, De cocina y despensa	Romano, Altoimperial (-I-II)	Cocción reductora-oxidante. Forma semejante a Vegas 1.
24	85					1	1	¿mortero?, Cerámica, De cocina y despensa	Romano, Altoimperial (-I-II)	Cocción reductora-oxidante.
24	110	1					1	plato o cuenco, Cerámica, Sigillata Hispánica	Romano, No determinada	Cocción oxidante-oxidante. Forma dudosa (quizá Mezquiriz 16 o 73).
24	111					1	1	¿cuenco?, Cerámica, Paredes finas	Romano, Altoimperial (-I-II)	Cocción reductora-oxidante. Presenta superficie muy rodada.
24	112					1	1	¿cazuela?, Cerámica, De cocina y despensa	Contemporáneo, Siglos XIX-XXI	Cocción reductora-oxidante. Presenta vidriado meloso al interior.
24	113	1					1	plato, Cerámica, De mesa	Romano, Altoimperial (-I-II)	Cocción reductora-reductora. Forma semejante a Vegas 14-15.
24	114	1					1	tapadera, Cerámica, De cocina y despensa	Romano, Altoimperial (-I-II)	Cocción reductora-oxidante. Presenta señales de fuego. Forma Vegas (16-17)
24	115	1					1	tapadera, Cerámica, De cocina y despensa	Romano, Altoimperial (-I-II)	Cocción reductora-oxidante. Presenta señales de fuego. Forma Vegas (16-17)
24	116	1					1	olla, Cerámica, De mesa	Romano, Altoimperial (-I-II)	Cocción reductora-oxidante. Presenta borde vuelto hacia afuera.
24	117			1			1	¿cuenco?, Cerámica, Otros	Romano, No determinada	La superficie aparece muy degradada. Podría tratarse de una sigillata.
24	118			1			1	cuenco, Cerámica, Otros	Romano, No determinada	La superficie aparece muy degradada. Podría tratarse de una sigillata.
24	119			1			1	¿olla?, Cerámica, De cocina y despensa	Romano, No determinada	Cocción reductora-oxidante. Presencia de señales de fuego.
24	120					1	1	¿olla?, Restos Oseos, Otros	Romano, No determinada	Cocción reductora-oxidante.
24	165						2	lata, Cerámica, Otros	Contemporáneo, Siglos XIX-XXI	Metal=lata; Longitud= 5cm., anchura= 3,03cm., grosor=0,4cm.
24	166	1						clavo, Objetos metálicos, Clavo	Romano, No determinada	Metal=hierro; Longitud= 7cm., anchura= 1,8cm., grosor=1,1cm.
24	166b						1	clavo, Objetos metálicos, Clavo	Romano, No determinada	Metal=hierro; Longitud= 5cm., anchura= 1,2cm., grosor=0,5cm.
25	158		1				1	¿botella?, Materiales Vitreos, Vajilla	Romano, No determinada	Superficie muy degradada.
25	167	1						clavo, Objetos metálicos, Clavo	Romano, No determinada	Metal=hierro; Longitud= 8cm., anchura= 1,5cm., grosor=0,5cm.



U. E.	N.º Ref.	PC	BO	BA	AS	IN	FR	Forma, Grupo, Subgrupo	Cronología	Observaciones	
25	167b						1	clavo, Objetos metálicos, Clavo	Romano, No determinada	Metal=hierro; Longitud= 3cm., anchura= 1cm., grosor=0,5cm.	
25	167c						1	clavo, Objetos metálicos, Clavo	Romano, No determinada	Metal=hierro; Longitud= 5,5cm., anchura= 0,5cm., grosor=0,4cm.	
25	167d						1	clavo, Objetos metálicos, Clavo	Romano, No determinada	Metal=hierro; Longitud= 5cm., anchura= 1,5cm., grosor=0,6cm.	
25	167e						1	clavo, Objetos metálicos, Clavo	Romano, No determinada	Metal=hierro; Longitud= 5,7cm., anchura= 2cm., grosor=0,6cm.	
25	167f						1	clavo, Objetos metálicos, Clavo	Romano, No determinada	Metal=hierro; Longitud= 4,2cm., anchura= 0,8cm., grosor=0,6cm.	
25	167g						1	clavo, Objetos metálicos, Clavo	Romano, No determinada	Metal=hierro; Longitud= 3,8cm., anchura= 1,4cm., grosor=0,4cm.	
25	167h						1	clavo, Objetos metálicos, Clavo	Romano, No determinada	Metal=hierro; Longitud= 1,8cm., anchura= 0,8cm., grosor=0,3cm.	
31	86						1	1	lucerna, Cerámica, Lucerna	Romano, No determinada	Cocción reductora-oxidante. Conserva parte de la orla y el agujero de luz.
31	87				1		1	1	lucerna, Cerámica, Lucerna	Romano, No determinada	Cocción reductora-oxidante.
32	155					6	6	Plaquitas , Restos Oseos, Aplique de mobiliario	Romano, No determinada	Formas cuadradas, rectangulares e irregulares realizadas en hueso. Tres de ellas presentan decoración vegetal (palmetas) y otras tres tienen motivos antropomorfos (quizá niño o mujer embarazada).	
32	159					4	4	indeterminada, Materiales Vitreos, Vajilla	Romano, No determinada	Superficie muy alterada.	
39	168						1	1	¿clavo?, Objetos metálicos, Clavo	Romano, No determinada	Metal=hierro; Longitud= 4cm., anchura= 0,7cm., grosor=0,5cm.
Número total de piezas: 369											



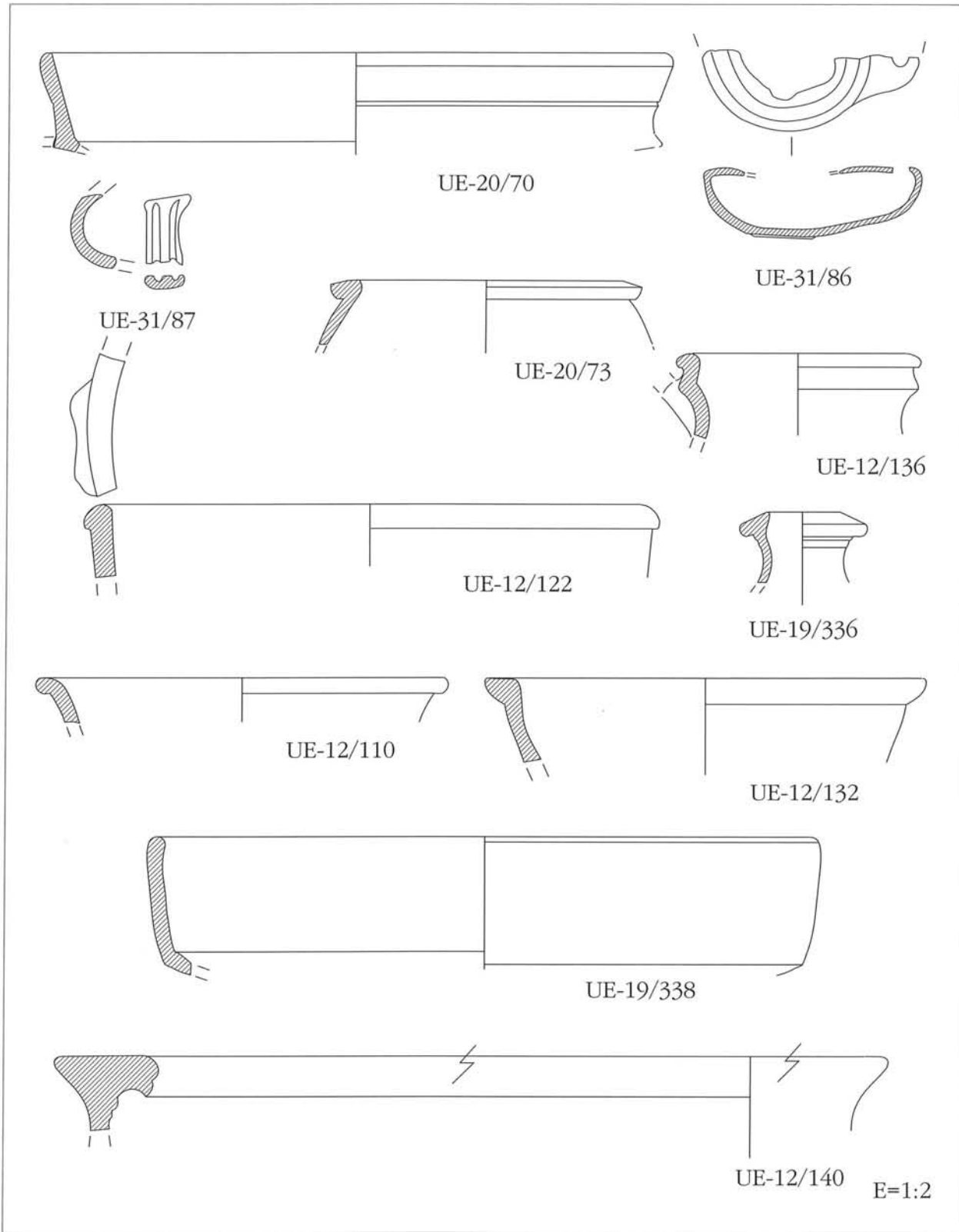


LÁMINA 6
Materiales cerámicos de época romana



