

Intervención arqueológica en el antiguo solar de Campsa

Espacio funerario de época altoimperial

ANA M.^a BEJARANO OSORIO

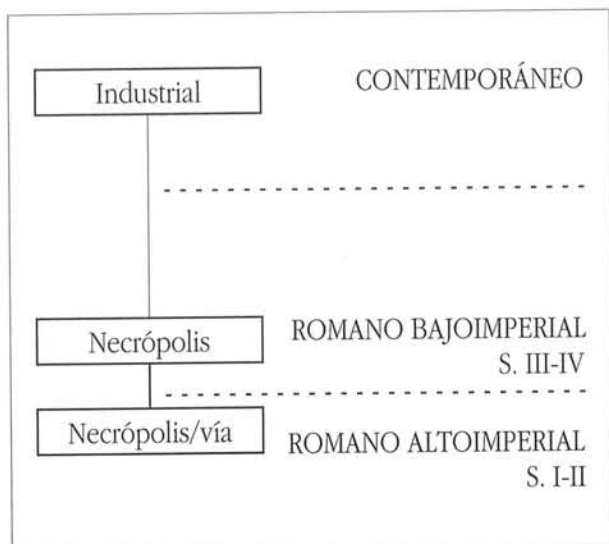


DIAGRAMA OCUPACIONAL

FICHA TÉCNICA

FECHA DE INTERVENCIÓN: Febrero a Agosto del año 1998.

UBICACIÓN DEL SOLAR: Antiguas naves de la Campsa.

CRONOLOGÍA: Altoimperial-siglo III d.C.

USOS: Funerario.

PALABRAS CLAVES: Necrópolis, mausoleo, incineración, inhumación, calzada.

EQUIPO DE TRABAJO: Arqueóloga: Ana M.^a Bejarano Osorio. Peones de excavación: Adolfo Garrido Ávalos, Tomás Gil Vivaracho, Julián Sánchez Benítez, Lorenzo Ramírez González. Dibujante: Valentín Mateos, José Antonio Jiménez. Topógrafo: Fco. Javier Pacheco Gamero.

BIBLIOGRAFÍA

AMARÉ TAFALLA, M. T. (1984): Lucernas romanas de Bilibis. Zaragoza.

AYERBE VÉLEZ, R.; MÁRQUEZ PÉREZ, J. (1996): Intervención arqueológica en el solar de la C/ Cabo Verde. Memoria II. pp. 135-166.

BEAL, J. C. (1983): Catalogue des objets de tabletterie du Musée de la civilisation gallo-romaine de Lyon. Centre d'études romaines et gallo-romaines de l'université Jean Moulin Lyon III. Nouvelles séries n^o 1. Lyon.

BEJARANO OSORIO, A. M.^a (1999): "La necrópolis oriental: excavación del solar de la Campsa y la ampliación urbana del área del Disco en Mérida". XXV Congreso Nacional de Arqueología. Valencia, 24-27 de Febrero. pp. 262-268.

Ibid. (1999): "Sepulturas de incineración en la necrópolis oriental de Mérida: las variantes de *cupae* monolíticas". *Anas*, 9. 1996. En prensa.

BELCHIOR, C. (1969): Lucernas romanas de Conimbriga. Museu monográfico de Conimbriga.

BENDALA GALÁN, M. (1979): "Las necrópolis de Mérida."

Actas del Bimilenario de la ciudad de Mérida. *Augusta Emerita*. Madrid. pp. 141-161.

CALDERA DE CASTRO, P. (1980): Estudios sobre vidrios romanos emeritenses. Tesis de licenciatura.

Ibid. "Una sepultura de *cupa* hallada en Mérida." *Habis*, 9. pp. 455-463.

BONNEVILLE, J. N. (1981): "Les *cupae* de Barcelone: les origines du type monumental." en *MCV*. pp. 5-38.

CASTELLA, D. (1987): "La nécropole du Port d' Avenches." *Cahiers d' Archeologie Romande*. N^o 41. Aventicum IV. Avenches.

CUMONT, F. (1949): *Lux Perpetua*. París.

FLORIANO CUMBREÑO, A. (1944): "Excavaciones en Mérida. (Campañas de 1934 y 1936)." *A.E.A.*, n^o 55. pp. 151-186.

MARCOS POUS, A. (1961): "Dos tumbas emeritenses de incineración." *A.E.A.*, XXXII-XXXV. pp. 91-103.

MAYET, F. (1975): *Les ceramiques a parois fines dans la Péninsule Ibérique*. Publications du centre Pierre. París, 1975.

MOLANO BRIAS, J., y ALVARADO, M. (1988-1990): "Avance de las excavaciones en la necrópolis oriental de *Emerita Augusta*: "El sitio del Disco". (1988-1990)." Informe, 94.



Ibid. (1991-1992): "El enterramiento de la C/ Circo romano, nº 10: aportación al conocimiento de las tumbas con tubos de libaciones en Augusta Emerita." *Anas*, 4-5. pp. 161-173.

Ibid. (1994): "La evolución del ritual funerario de Augusta Emerita como indicador del cambio social, ideológico y religioso." *Trabalhos de antropologia e etnologia*, 34. pp. 321-350.

MORIN, J. (1977): *La verrerie en Gaule sous l' Empire romain*. Paris.

RITA LARRUECA M. C. (1982): *Las necrópolis romanas de Mahón-Menorca*. Palma de Mallorca.

RODRÍGUEZ MARTÍN, G. (1996): *Materiales de un alfar emeritense*. *Cuadernos emeritenses* 11.

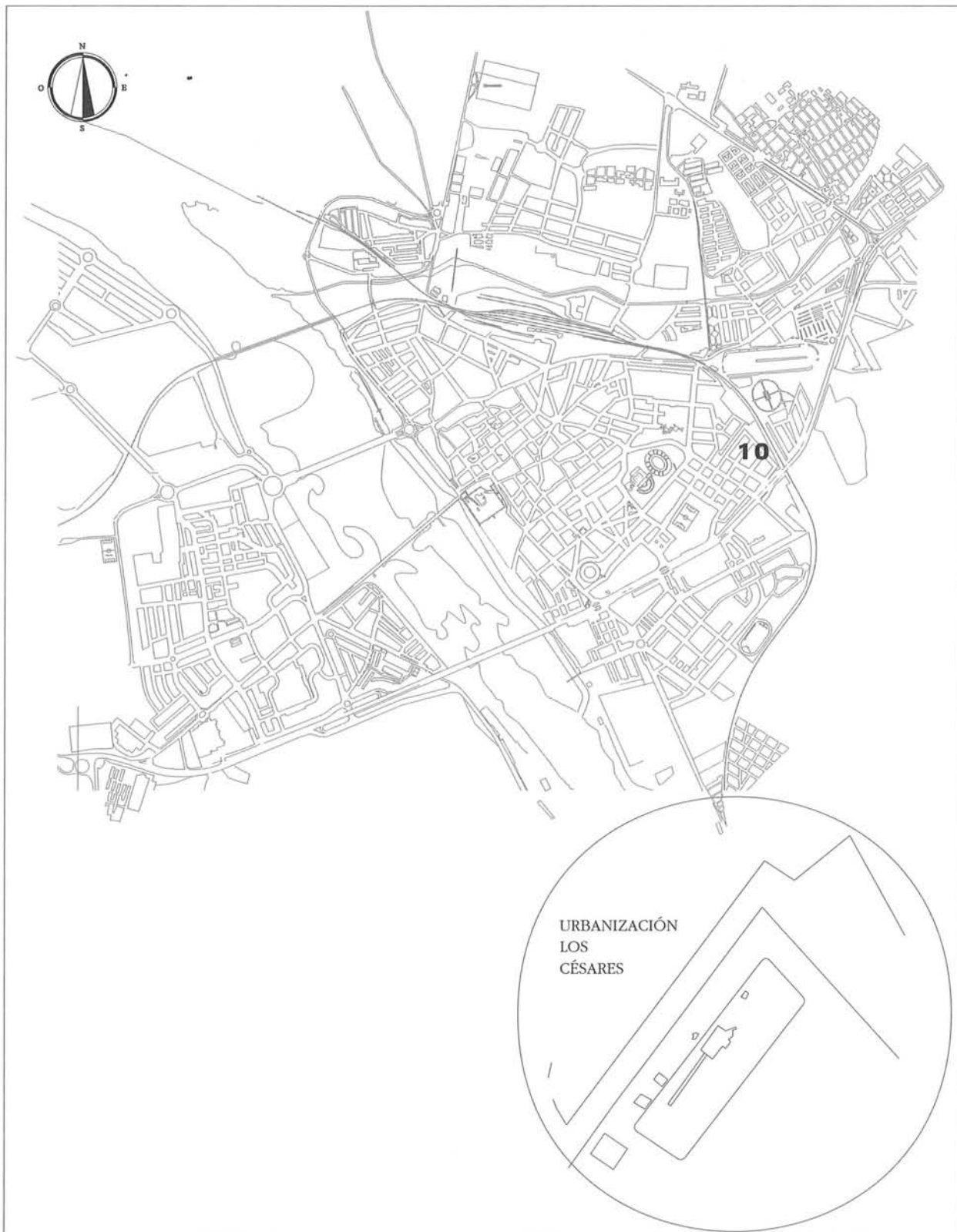
SCATOLZA HÖRICH, L.A. (1986): *I vetri romani di Ercolano*. Ministero per i beni culturali ed ambientali. Soprintendenza archeologica di Pompei.

SÁNCHEZ SÁNCHEZ, G. (1996): "Intervención arqueológica en los terrenos del P.E.R.I. (Antigua Corchera Extremeña)." *Memoria* II. pp. 167-191.

SENNEQUIER, G. (1985): *Verrerie d' epoqe romaine*. Collections des musées départementaux de Seine-Maritime.

SILLIÈRES, P. (1955): *Baelo Claudia, une cité romaine de Bétique*. Madrid.

SMIT NOLEN, J. U. (1985): *Cerâmica comun de necrópoles do alto alentejo*. Fundação da Casa de Bragança. Lisboa.



Plano de situación

PRESENTACIÓN

El solar se ubica en el espacio comprendido entre la línea férrea, la C/ Marcial y la Ctra. N. V. Situado al este de la ciudad, forma parte de una extensa área de necrópolis denominada “del Disco”. Este espacio funerario ha sido objeto de numerosas intervenciones arqueológicas que se pudiera decir, culminan con la excavación y estudio de nuestra zona ya que constituye el punto más oriental del mismo.

Durante el siglo XX, esta área estaba ocupada por las naves y tanques de reserva de la Campsa que a comienzos de la presente década fueron desmantelados dejando libre un amplio espacio incluido dentro del programa de expansión urbana de la ciudad.

Los antecedentes de excavaciones o prospecciones arqueológicas nos remontan al año 1991, momento en el cual se realizaron una serie de sondeos y una breve excavación puntual centrada únicamente en la parcela de terreno colindante con la urbanización “Los Césares”.

Durante estos trabajos, se pusieron al descubierto parte de estructuras murarias que han sido documentadas y excavadas en la presente campaña correspondientes con los edificios funerarios denominados con las letras L y A.

CONTEXTUALIZACIÓN HISTÓRICA

Nos situamos en la zona oriental de la ciudad. El solar se inscribe dentro del área denominada “El Disco” correspondiente a un amplio espacio que en época romana estaba situado extramuros y por lo tanto con carácter eminentemente funerario.

Durante numerosos años, esta zona ha sido objeto de intervenciones arqueológicas que han propiciado la aparición de restos como la “Casa del Anfiteatro” del siglo I, la “Casa de la Torre del agua” del mismo período o las viviendas situadas bajo el solar de M.N.A.R., lo que constituye una planificación urbanística que lleva a la construcción de medianas-

grandes *domi* extramuros que se aproximan al recinto amurallado ya desde época fundacional.

Asimismo, conocemos la existencia de una calzada de la cual se han excavado numerosos tramos, camino porticado que ha sido localizado en su mayor parte en el solar del “Disco”. Éste, se dirigía en línea recta hacia la cabecera del Circo uniendo el Teatro y el Anfiteatro con el tercer edificio de espectáculos para seguir hacia *Turgalium* y *Augustobriga*.

Asimismo, de la vía que procedía del Anfiteatro hacia *Mettelinum*, camino que se dirigía hacia el SE. Peninsular, son escasos los vestigios hallados limitados a un nivel de tierra y cantos de río.

Es en torno a estos caminos donde se disponen los enterramientos más monumentales sirviendo al mismo tiempo de foco irradiador para la colocación de sepulturas.

INTERVENCIÓN

Debido a las dimensiones del solar, se optó por la realización de cinco sondeos distribuidos en función de los resultados de prospecciones previas llevadas a cabo en la zona y tomando como referente la ubicación posterior de las viviendas. De este modo, se excavó preferentemente en la parte central ya que en los extremos se disponían las calles de acceso a la urbanización.

DESARROLLO DE LA EXCAVACIÓN

Sondeo 0

Este sondeo tenía como finalidad la conclusión de los trabajos iniciados durante la campaña arqueológica 1990/91.

Excavados con medios mecánicos los niveles contemporáneos, los trabajos comenzaron con la intervención sobre una estructura que parcialmente era visible. Se trata de un edificio (A.1) de planta rectangular construido en mampostería trabada con mortero de cal, reforzado con sillares en las esquinas sureste y suroeste. El lienzo de mayor altura está

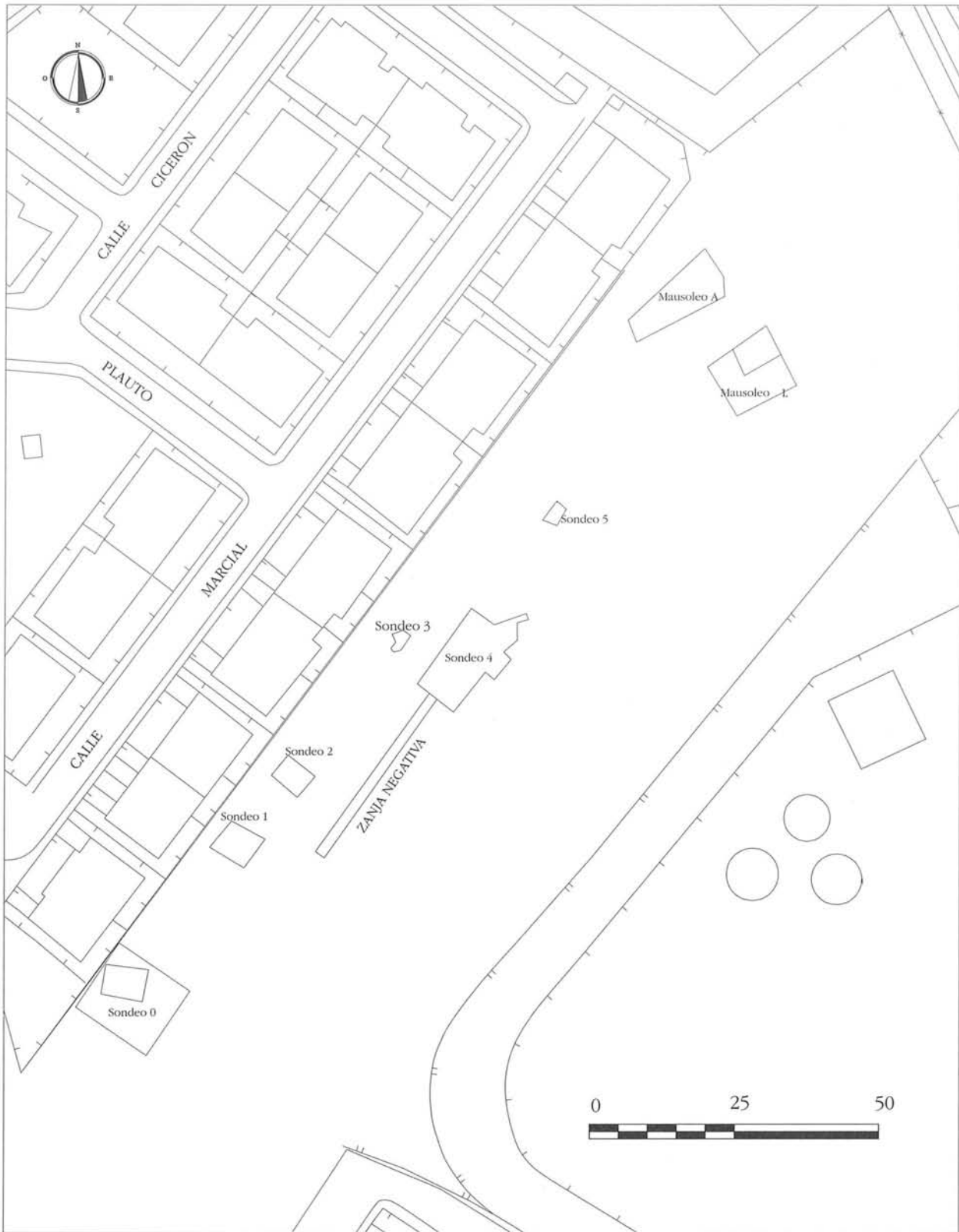
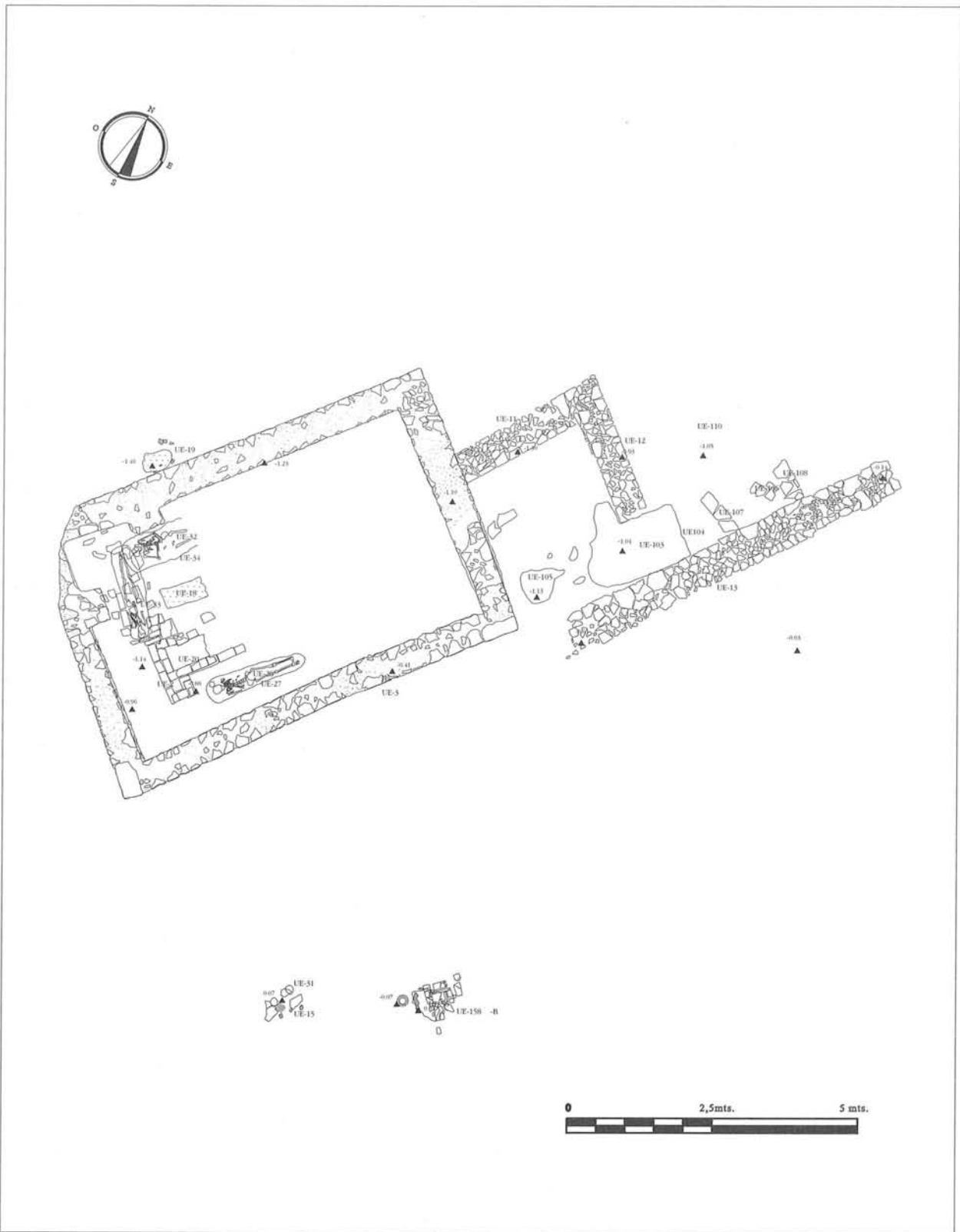


LÁMINA 1
Zonas intervenidas en el solar de CAMPSA





conservado en la zona meridional. Los muros, apoyan sobre cimentaciones realizadas en *opus caementicium* de buena factura. En la parte septentrional, únicamente se ha conservado la cimentación habiendo desaparecido por completo el muro que sustentaba.

Es en esta zona donde se localiza un saliente de planta rectangular hacia el interior que junto a otro de similares características trabado a la cimentación occidental, delimitan un espacio cuadrado. En la fábrica de esta cimentación, y próxima a la esquina noroccidental, se observan en la superficie las marcas incisas de una banda longitudinal y un orificio circular.

La estratigrafía documentada en el interior únicamente hace referencia a los niveles inferiores situados a ras de los muros ya que en fases anteriores habían sido excavados los estratos de relleno y amortización que los cubrían.

Bajo los escombros, u.e. 0, encontramos un estrato de tierra marrón muy compactado u.e. 14. donde, entre otros materiales, aparecieron parte de un cubilete de hueso, un *acus crinalis* de hierro y una plaquita de bronce muy deformada.

Sobresaliendo de esta unidad, pudimos observar la existencia de una estructura rectangular realizada a base de ladrillos colocados en hiladas horizontales, hemos contado ocho las conservadas, trabados entre sí con tierra compactada, (A.2). Interiormente aparecía compartimentado por un murete de ladrillos en dos espacios de distintas dimensiones

En la zona de más amplitud, excavamos una mancha de carbones, u.e. 20, que se mete en parte por debajo de la estructura de ladrillos. Se hallaron un fragmento de cerámica gris imitación paredes finas con decoración de hojas de agua, una concha y parte de una lucerna. Mientras que estos carbones asentaban directamente sobre la roca natural, el espacio de menores dimensiones aparece pavimentado con losetas.

Cubierto por el nivel u.e. 14, ocupando los espacios situados entre las cimentaciones del edificio y la estructura u.e. 2 excavamos tres enterramientos todos de inhumación, dos en simple fosa excavada en la roca natural, (A.33), (A.34) y un tercero en fosa revestida por ladrillos inclinados delimitando el perímetro de la misma, (A.36). En el interior encontramos los esqueletos de dos mujeres, u.e. 39 (*acus crinalis*), u.e. 26 (ungüentario de vidrio y moneda) y una hombre, u.e. 32 (*acus crinalis*).

Al exterior del mausoleo y adosado a la cimentación de su parte oriental, se observa una construcción muraria en *opus incertum*, (A. 39). Estos dos muros, delimitan un espacio rectangular cuyo tercer elemento al oeste lo constituye la cimentación del mausoleo y al sur la roca natural rebajada.

Rellenando el espacio interior del recinto configurado por los muros de la A.39, se excavaron sendas machas de cenizas y carbones de escasa potencia que amortizaban parte de la estructura.

Una vez establecidas las dimensiones de la parcela de terreno que se iba a excavar, y levantado el manto vegetal, nos encontramos con una escasa potencia estratigráfica. En primer lugar, hallamos los restos de un derrumbe o acumulación de materiales constructivos tales como piedras, fragmentos de ladrillos, *opus signinum*, mortero de cal... todo ello conformando un pequeño túmulo y trabado con tierra compactada teniendo cierta pendiente hacia el norte, u.e. 5.

Durante el proceso de excavación del mismo, se recogió un cuenco globular de vidrio, una lucerna fragmentada, parte de un ungüentario, el borde de un cuenco de vidrio, un *acus crinalis*, una pata de *lectus* de bronce y un epígrafe funerario, inscripción realizada en un bloque de mármol blanco del que conservamos dos fragmentos, uno de mayores dimensiones en el que se puede leer FAVSTV.../ T SERVI.../VEITO...../SER.../AN..../H'S'E.... y en el más pequeño ...II.....



LÁMINA 3

Vista general de las estructuras correspondientes al sondeo 0

Junto a todo este material, aparecían huesos de animal y algunos huesos humanos todo ello muy inconexo.

Este nivel estaba amortizando una estructura muraria, u.e. 13, construida a base de piedras, fragmentos de ladrillos y *opus signinum* de gran tamaño todo ello trabado con tierra compactada y de pésima factura, orientado este-oeste. El muro, se corresponde con una cimentación visible parcialmente en los perfiles de las zanjas de la anterior campaña. A su vez éste, nos serviría para delimitar dos espacios claramente diferenciados dentro del sondeo.

Bajo sucesivos niveles de relleno, u.e. 17, u.e. 15, u.e. 29 se excavó parte de un cuerpo, el cráneo de un individuo adulto (A. 37) donde se recogió una lucerna muy fragmentada.

Próximo a esta posible sepultura, se encontra-

ban los restos de una incineración en fosa donde se habían depositado los carbones y cenizas de la cremación en un recipiente cerámico, (A. 35). Se trata de un recipiente globular, u.e. 30, completo aunque el borde aparecía fragmentado. En la parte superior de la panza, se observaba la existencia de una corona de gruesa cerámica que encerraba el contorno exterior.

Una vez levantada se procedió a su vaciado completo. En primer lugar, encontramos una potente acumulación de tierra con numerosa presencia de huesos humanos calcinados asociados a un individuo adulto, u.e. 59. Entre la tierra compactada, se encontraron dos ungüentarios de vidrio uno de tonalidad amarillenta y otro verdoso.

Tras limpiar los niveles de tierra más superficiales, en la parte central de la olla aparecieron una gran cantidad de restos de cerámica pertenecientes

a un segundo recipiente cerámico muy fragmentado del cual conservamos parte de la panza y la base, u.e. 60. Junto a éste, se hallaron huesos humanos calcinados muy apelmazados con la tierra asociados a un niño de corta edad.

Sondeo 1

Al igual que en la cata anterior, se localizaron estructuras correspondientes con enterramientos y edificaciones de carácter funerario. Tras rebajar un primer estrato uniforme de 1'11 m. de potencia aprox., u.e. 51 excavamos un nivel de derrumbe, u.e. 50.

Bajo este estrato, se disponía una caja de losas de barro de planta rectangular, u.e. 95, que presenta los bordes interiores de las losetas y algunas de ellas en superficie, con ciertos tonos negros producto de la acción del fuego. El interior, estaba ocupado por un nivel de tierra marrón con abundante presencia de carbones y cenizas, u.e. 72.

En el perfil, sobre una de las losas, se hallaron numerosas piezas de vidrio, varios cuencos, dos jarras de base cuadrada y un ungüentario.

En la zona central del sondeo, se excavó una sepultura de inhumación. Sepultura con cubierta de fragmentos de ladrillos y losas superpuestas unas a otras y trabadas entre sí con tierra, u.e. 58, bajo el cierre se excavó un túmulo de tierra arcillosa, u.e. 87 que cubría los restos óseos de un individuo infantil depositado decúbito supino y orientado oeste-este, u.e. 85. El esqueleto ocupaba el espacio de una fosa de planta ovalada, u.e. 86.

La fosa u.e. 86, está cortando un enterramiento anterior. Se trata de una sepultura de incineración en fosa rectangular, u.e. 111, amortizado por un nivel de tierra de relleno, u.e. 97. Este nivel cubría la incineración propiamente dicha, u.e. 96 consistente en una capa de carbones y cenizas entre la que se recogieron restos de varias piezas de vidrio consistentes en tres platos y dos ungüentarios junto a varios clavos y una moneda calcinada. Bajo este

depósito funerario había numerosos restos óseos de animal, calcinados y de gran tamaño.

La incineración está realizada sobre una estructura muraria anterior, u.e. 71, a la que ha cortado y que sirvió de cantera para la construcción de la sepultura de inhumación. Se trata de una cimentación de piedras trabadas entre sí con mortero de cal orientada oeste-este.

Sondeo 3

Bajo un nivel de tierra arcillosa, u.e. 21, excavamos una sepultura de incineración en fosa de planta rectangular u.e. 46 con las paredes al interior fuertemente compactadas por la acción directa del fuego. Está amortizada por un nivel de tierra rojiza arcillosa con abundante material de relleno, u.e. 45 en la que se recogieron en superficie dos copas biansadas imitación de paredes finas. Seguidamente excavamos un segundo estrato de relleno, u.e. 48 en el cual se insertaba un tubo de libaciones de cerámica común apoyado sobre la pared occidental.

Bajo este nivel de amortización, nos encontramos con la incineración propiamente dicha, u.e. 49, consistente en una gruesa capa de carbones en la que se recogieron numerosos huesos humanos calcinados así como un fragmento de tubo de libaciones quemado, una lucerna con decoración de perlas y un plato de mármol fragmentado a la mitad.

Sondeo 4

Ubicado en el centro del solar, constituye la zona que más ampliamente se ha excavado.

La estratigrafía de esta cata es bastante simple. En primer lugar, una vez eliminado el manto vegetal, encontramos un nivel contemporáneo de tierra arcillosa, u.e. 53. Bajo esta unidad, se disponía una capa uniforme y bastante compacta de tierra marrón, u.e. 64 parcialmente cortada por una fosa, u.e. 65 rellena con abundante material contemporáneo, u.e. 57.

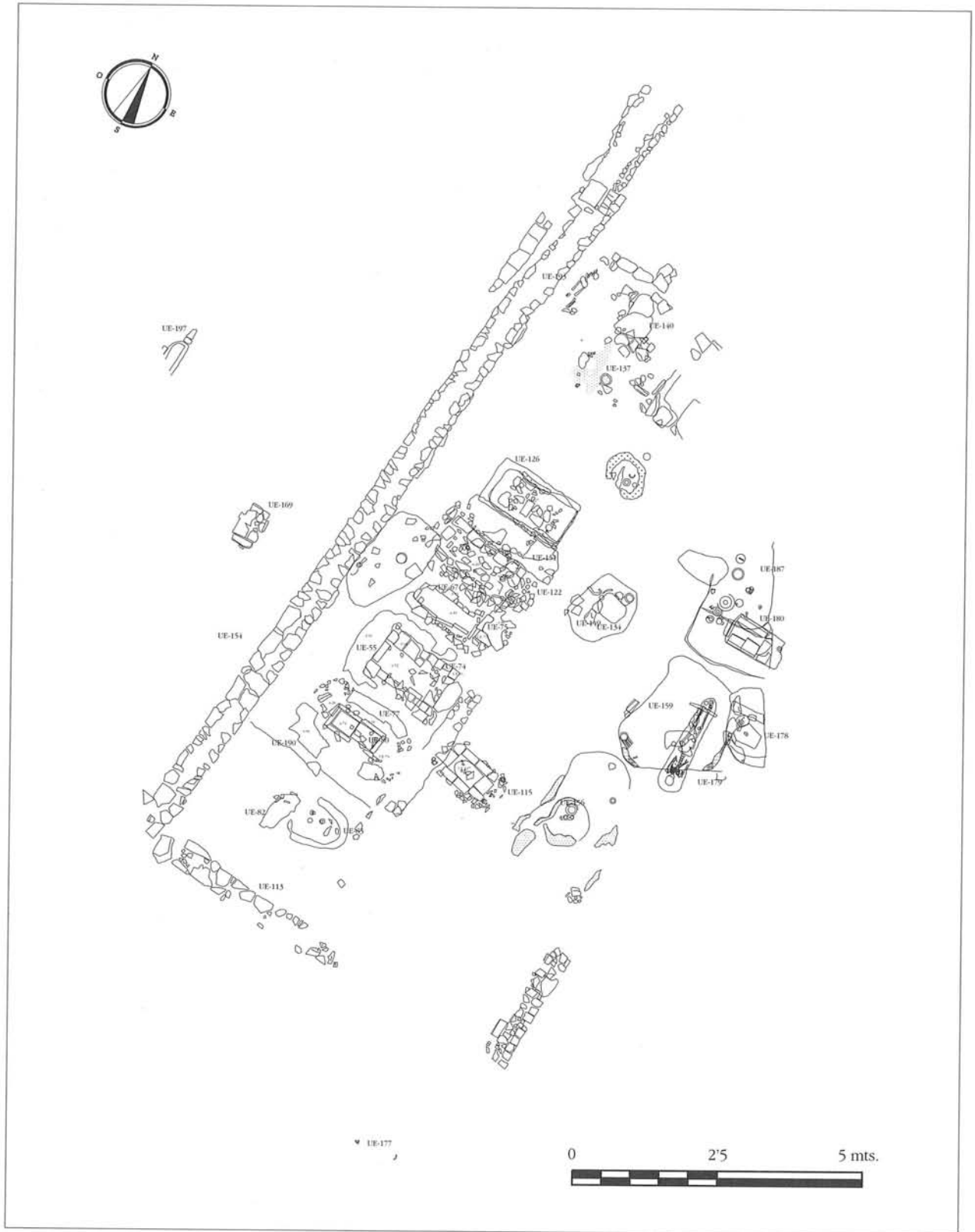


LÁMINA 4
Sondeo 4

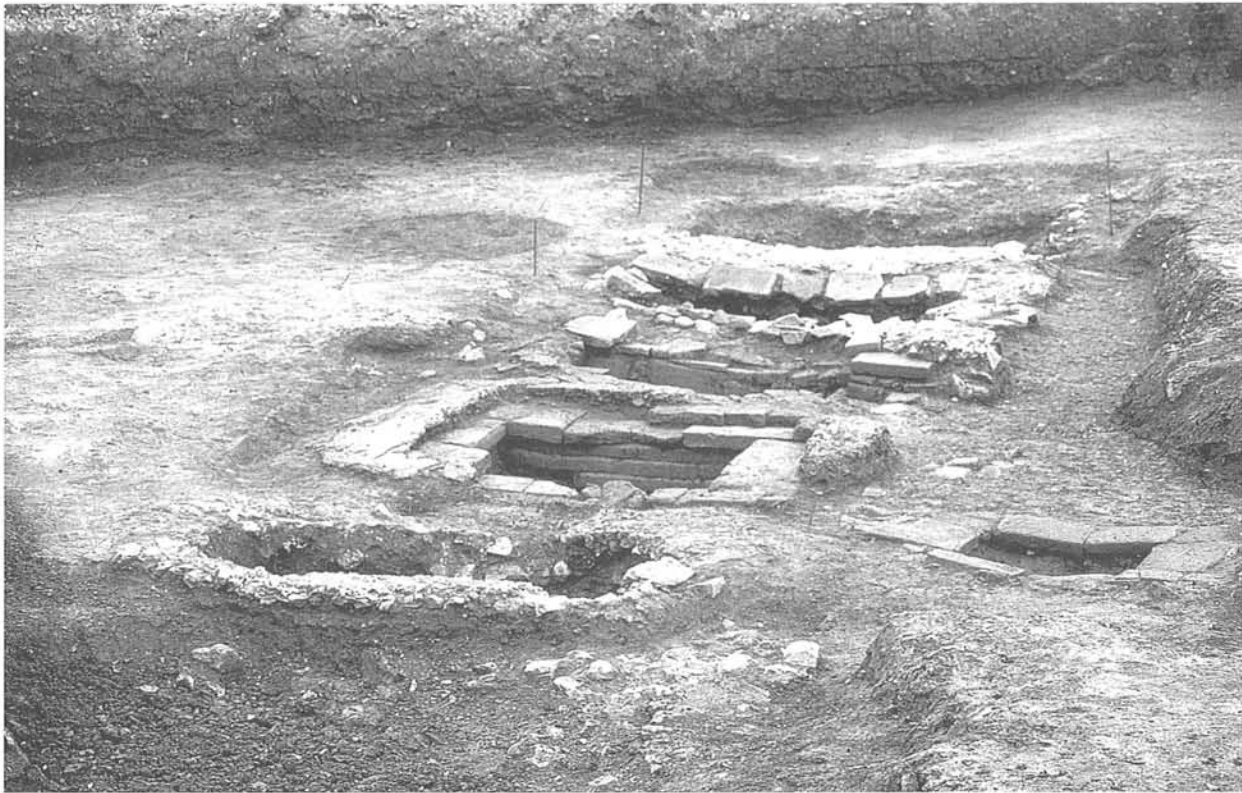


LÁMINA 5

Sondeo 4. Sepulturas correspondientes a los enterramientos de incineración con cubierta de *opus signinum*, A.4, A.5, A.7 y A.8

Esta u.e. 64, estaba amortizando las estructuras y estratos propiamente arqueológicos.

Los enterramientos excavados se pueden englobar dentro de la siguiente clasificación tipológica:

Incineraciones

1.-Fosa simple excavada en la roca natural de planta ovalada, sobre la que se realiza una caja de ladrillos teniendo como cubierta una estructura de ladrillos conformando una pirámide truncada y cierre del tipo "mensa" en *opus signinum* (A.4). Las cenizas y carbones se colocan en el interior donde se acompaña con los objetos materiales que componen el depósito funerario algunos de ellos calcinados.

2.-Fosa excavada en la roca natural con perímetro externo delimitado por ladrillos sobre los que asienta una cubierta por aproximación de hiladas y

un cierre del tipo "mensa" de *opus signinum* (A.3). Las cenizas se dispersan por la fosa donde se acompañan de objetos personales calcinados y un depósito posterior básicamente compuesto por objetos de vajilla.

3.-Fosa con perímetro externo delimitado por ladrillos sobre los que asienta una cubierta tumular constituida por numeroso material de relleno. (A.6, A.7). Bajo este estrato se disponen los restos de la cremación así como objetos personales calcinados y un depósito material consistente en piezas cerámicas sin cremar.

4.-Fosa excavada en la roca natural revestida de ladrillos que configuran una caja con cierre de mortero de cal, en la cual se depositan los restos de la incineración junto a piezas de pasta vítrea (botones) calcinados (A.5). Está amortizada por un relleno sobre el que asienta una cubierta de *opus signinum*.





LÁMINA 6

Estructuras murarias correspondientes con el posible *ustrinum* del Sondeo 4. En primer plano, las sepulturas de incineración A5, A6, A4

5.-Fosa escalonada de planta rectangular excavada en la roca natural donde se depositan las cenizas y carbones junto a los objetos materiales que constituyen el depósito funerario (A.8). Sobre el nivel de relleno asienta un cierre de losetas y una estructura elevada del tipo *cupae* realizada en *opus signinum*.

6.-Fosa simple excavada en la roca natural cubierta de tierra de relleno (A.9, A.10, A.12, A.24, A.18, A.19, A.20). En las cenizas y carbones se han recogido diversos objetos materiales la mayoría sin calcinar.

7.-Fosa rectangular excavada en la roca natural amortizada con tierra de relleno y provista de tubo de libaciones consistente en un tubo realizado mediante la unión de dos tejas curvas. (A.27).

8.-Fosa excavada en la roca natural con cubierta plana de ladrillos. (A.28).

9.-Fosa con cubierta de *tegulae* a dos aguas (A.

17, A.18). Bajo el cierre se disponen los restos de la incineración junto al depósito funerario sin calcinar.

10.-Fosa escalonada amortizada con tierra de relleno y provista de tubo de libaciones consistente en dos tejas curvas unidas (A.13). Los restos de la incineración se colocan preferentemente en la fosa central.

Inhumaciones

- Sepultura en fosa con cubierta de *tegulae* y ladrillos a dos aguas (A.14).

- Sepultura en fosa cubierta de tierra (A.11).

- Sepultura en fosa con cierre de losa de mármol y cubierta de *tégulas* a dos aguas (A.15).

Estructuras

Junto a los enterramientos de incineración (A.3, A.4, A.5) y parcialmente amortizados por estos, se

han excavado una serie de cimentaciones que unidas entre sí y trabadas al muro principal u.e. 154, conformaban un espacio de planta rectangular que hemos denominado recinto 1º.

Una vez excavada la zona, lo primero que se veía eran dos construcciones realizadas a base de piedras de mediano-pequeño tamaño trabadas con tierra muy compactada, u.e. 89 y 113.

La u.e.113, orientada noroeste-sureste, está construida con piedras de mediano-gran tamaño trabadas entre sí con tierra muy compactada. En su parte suroriental iba desapareciendo su rastro limitándose los tramos finales a varias piedras inconexas mientras que en su lado noroccidental aparentemente está trabando con la cimentación 154 conformando una esquina que manifiesta una cierta continuidad hacia el interior de los perfiles.

La cimentación u.e. 89, es de tipología constructiva similar a la anterior en sus tramos iniciales. Sin embargo en su final junto al material constructivo pétreo se habían empleado fragmentos de ladrillos igualmente trabados con tierra. Sobre esta estructura, se apoyan en parte los enterramientos A3, A4, A5. Esta construcción, se unía a la unidad 89 no en sus tramos finales sino en una zona más o menos intermedia.

Unida a esta cimentación, se pudo excavar una tercera construcción, u.e. 190, orientada oeste-este, de piedras trabadas con tierra que había servido de cantera y zona de apoyo para la cubierta de *opus signinum* de la sepultura nº 5. Esta cimentación se adosa al muro 154.

La cimentación 89, estaba cortada por una fosa en la que se recogieron numeroso restos de carbones y cenizas, u.e. 90, que a su vez amortizaban al estrato de tierra y carbones u.e. 73 donde hemos encontrado huesos de animal así como un fragmento de lucerna, el piquero, y varios fragmentos de t.s.g y cerámica común rellenando el interior del recinto. Cubierto por este estrato, se hallaba la unidad 82, correspondiente a los restos de un pavi-

mento de *opus signinum* que asentaba sobre una "cama" de piedras, u.e. 93.

Este pavimento amortizaba el nivel u.e. 83, en el que recogimos una jarra de cerámica común, una pieza de cerámica paredes finas, un *acus crinalis*, una pieza de vidrio informe y una concha de peregrino.

La cimentación u.e. 154, delimitaba dos claros espacios dentro del sondeo. Situándonos a la derecha del mismo en la zona sureste, es donde se han podido excavar todas la sepulturas de incineración e inhumación. Mientras tanto, en su parte izquierda, son escasos los restos arqueológicos que hemos hallado.

La estratigrafía de esta zona es igual al resto de la cata bajo la cual se localizaba una sepultura de inhumación.

Estructura de planta rectangular con cubierta de tejadillo, u.e. 169, bajo ésta excavamos una capa de tierra de relleno, u.e. 170, que amortizaba un enterramiento infantil, u.e. 171. Se trataba de la inhumación de un niño de corta edad, entre seis meses y un año colocado en posición fetal.

Sondeo 5

Cubierto por el manto vegetal, nos encontramos con un nivel de relleno de tierra muy compactada, u.e. 63 bajo el cual este estrato se hallaba una capa de tierra arcillosa que cubría los restos arqueológicos, u.e. 62.

Amortizado por esta unidad, se han limpiado los restos de un pavimento realizado a base de pequeñas piedras trabadas entre sí con tierra muy compactada, que configuraban una superficie muy regular, u.e. 61. Debido a las dimensiones del sondeo, esta solería es lo único que se puede apreciar ya que aparece a todo lo largo y ancho del mismo.

Finalizados los trabajos en los sondeos, se procedió a la documentación gráfica y planimétrica de dos estructuras, edificios funerarios, que habían sido parcialmente excavados en anteriores campañas.



Estas construcciones no se incluían dentro de los planes de actuación pero su relación directa con la necrópolis en estudio así como el hecho de haber localizado una vía sobre la cual se articulaban sendas edificaciones nos llevó a integrarla en nuestro informe.

La primera construcción la hemos denominado "mausoleo A". Corresponde con un edificio de planta desconocida ya que se adentra parcialmente en la urbanización "Los Césares", orientado este-oeste. Únicamente son visibles las cimentaciones oriental, septentrional, y meridional, estas últimas en sus tramos finales bajo las viviendas contemporáneas.

Las cimentaciones están construidas en *opus caementicium* utilizando refuerzo de sillares en las esquinas. En la parte central del muro oriental, se observa un rebaje que delimita un pequeño espacio rectangular con resalte hacia el interior y restos de una banda longitudinal labrada en la fábrica así como un orificio circular, lo que nos permite establecer la existencia de una puerta de acceso al edificio.

En un tramo de muro que se conserva en la parte oriental, se observa al exterior la existencia de un enlucido blanco que adopta figuras geométricas en resalte (cuadrados o rectángulos) rematando en su parte inferior en una media caña que cubre el nivel de suelo natural. En el interior se conservan restos de un revoco pintado en rojo pompeyano.

El acceso, se sitúa ligeramente por debajo de la vía de piedras y cantos rodados trabados con mortero de cal que se observa en el perfil, por lo que establecemos una relación directa entre la vía y el edificio cronológicamente coetáneos.

La segunda estructura denominada "mausoleo L" fue excavada parcialmente en 1991, se trata de un edificio de posible planta rectangular (aún están por excavar los otros dos muros), realizado en *opus caementicium* de muy buena calidad con potentes cimentaciones de cantos rodados y piedras.

En el interior tras quitar los rellenos contempo-

ráneos podemos observar la existencia de un estrato de tierra rojiza arcillosa que amortiza algunos tramos de las estructuras murarias. Este nivel está cubriendo una acumulación bastante significativa de material constructivo entre el cual destaca la elevada presencia de mortero de cal junto a piedras, tégulas y ladrillos fragmentados.

En el espacio interior, se limpió parte de una caja de ladrillos de planta rectangular que se adentra en los estratos de amortización del interior del edificio colmatada por un nivel de carbones y cenizas.

EVOLUCIÓN HISTÓRICA DE LA OCUPACIÓN DEL SOLAR

Como ya hemos hecho referencia en el apartado inicial, nos encontramos en una zona extramuros de la ciudad de época romana, próxima al Circo y alejada de los centros de espectáculos. Este solar, se integra en el área de una gran necrópolis de época altoimperial, la mayor en cuanto al número de enterramientos y perduración de la misma, que debió de ser una de las primeras zonas funerarias de *Augusta Emerita*.

Tratando de forma global todo el espacio excavado, debemos de establecer la existencia de dos períodos claros en el desarrollo urbanístico del mismo.

En un primer momento, que cronológicamente se puede situar entre la época fundacional y mediados del siglo I d.C. conocemos la existencia de grandes construcciones funerarias, mausoleos, que manifiestan una serie de características comunes tales como su planta rectangular, su buena fábrica en *opus caementicium*...

Desconocemos la posibilidad de un cierre o cubierta para los mismos, ya que no se han conservado los niveles de amortización en algunos casos o en otros no se han podido excavar. Sin embargo, la potencia de las cimentaciones y muros de algunos edificios, permiten hipotizar la existencia de una cubierta o cierre (mausoleo A.1 y "A"), mientras que

en otros casos nos encontraríamos ante un recinto a cielo abierto (mausoleo "L").

De este momento cronológico, y relacionado con la funcionalidad de los edificios, sólo podemos hablar de los restos hallados en el mausoleo del sondeo 0.

Se trataría inicialmente de un edificio destinado a acoger incineraciones. Los enterramientos conservados ocupaban el espacio de una caja de ladrillos que se compartimentó en función de las necesidades. En cualquier caso, nos encontramos en presencia de uno o varios *busta*, que están casi totalmente arrasados.

Junto a este recinto, se adosaba una subestructura que aunque muy deteriorada y rota por construcciones de épocas posteriores, creemos se puede poner en relación con el *ustrinum* o lugar destinado a la cremación del cuerpo (A.39).

Similar disposición encontramos en el sondeo 4, donde la cimentación u.e. 154 creemos que se debe poner en relación con un recinto de amplias dimensiones al cual se le adosa al exterior otra subestructura de planta rectangular que fuera usada como espacio para la sepultura de algunos individuos.

Este último "posible" edificio, nos plantea serias dudas respecto a su verdadera funcionalidad ya que en su interior son escasos los vestigios arqueológicos hallados mientras que la mayoría de los enterramientos se concentran en la parte externa del mismo. Así, solo se encontraron en su interior niveles de relleno y una fosa de robo para sustracción de material pétreo procedente del derrumbe de las estructuras murarias.

En un segundo período, etapa que cronológicamente se sitúa entre mediados del siglo I-mediados del siglo II d.C., se observa una reutilización del espacio interno del mausoleo del sondeo 0 (A.1), salvando la zona central en la cual se habían dispuesto las incineraciones. En este momento, conocemos la existencia de tres inhumaciones que se disponen aprovechando los lugares próximos a los

muros e incluso amortizando la entrada al edificio. La cronología que se establece para estas sepulturas nos viene determinada únicamente por la existencia de un ungüentario y una moneda que como depósito funerario fueron localizados en uno de los enterramientos y que datan el mismo en época flavia.

Asimismo y para el resto de los sondeo excavados, nos encontramos ante una elevada concentración de enterramientos de diversa tipología constructiva. Como tónica común a todos ellos, tenemos que hablar de la existencia de *busta* en cualquier caso, a excepción del enterramiento de incineración hallado en el sondeo 3 (A.32) que corresponde con un *ustrinum*.

Ritual funerario

El ritual de la cremación, sigue pautas comunes en la mayoría de los enterramientos excavados. En todos los casos, nos encontramos con los espacios en los que se han depositado las cenizas tras ser quemado el cuerpo en otro lugar desconocido. Como tónica común, se observa la realización de un pequeño fuego en el espacio o fosa destinado a receptáculo de las cenizas. La acción directa sobre la arcilla de la fosa deja una impronta en los bordes exteriores consistente en unas líneas de trazos rojizos y/o negros y en el interior se manifiesta con la compactación de las paredes del orificio. Se trataría pues, de la purificación del espacio destinado a servir de sepultura que convertiría en *locus purus* la tumba.

Respecto a los materiales, existe una clara diferenciación entre aquellos que fueron quemados junto al cuerpo y los depositados en un momento posterior. En primer lugar y destacando por su elevado número en la mayor parte de los enterramientos, destacan los clavos de gran tamaño que lógicamente debemos asociar a la cama o *lectus* fúnebre en la cual era depositado el cuerpo, o bien a las parihuelas en que era trasladado y posteriormente quemado. Junto a estos clavos, fueron recogidas pequeñas tachuelas o clavitos que correspondían con cajas



LÁMINA 7

Sepultura de incineración en fosa (A16). Provista de tubo de libaciones consistente en dos tejas curvas unidas

que posiblemente sirvieran para acoger parte del ajuar o bien formaran parte de suelas de zapatos, cinturones u otros elementos del atuendo.

Son escasos los objetos que eran calcinados en la pira. La mayoría de los elementos que constituían parte de la indumentaria personal (broches de hueso, amuletos, pulseras, botones...) u objetos personales (fichas, dados, cubiletes, acus, cuchillos...) formaban parte de los materiales que hemos obtenido de las sepulturas realizadas en caja o con cubierta tumular o de ladrillos. Así mismo, junto a estos elementos, se quemaba la moneda.

Una vez recogidas las cenizas en el receptáculo o fosa, estas eran cubiertas por tierra sobre la cual se colocaban los elementos que constituían el depósito funerario y que en ningún caso aparecían calcinados. En estos casos, se trataba de cuencos (la mayoría corresponden a piezas que imitan las pare-

des finas y la forma Mayet XLIII), vidrios (jarras o platos) y lucernas.

Para los enterramientos que se disponían en fosa, bien tuvieran cubierta más o menos elaborada (A.16, A.17, A.28) o simplemente se tratara de la tierra compactada, los materiales recogidos mantenían características diversas.

En cualquier caso, nos encontramos con depósitos funerarios generalmente de piezas cerámicas donde la asociación jarra-plato o jarra-cuenco es común, junto a vidrios con una variedad mayor, cuencos, platos, copas o unguentarios. Estos objetos estaban dispuestos siempre en los niveles de relleno que colmataban las fosas y amortizaban las incineraciones.

Las lucernas, objeto destinado a procurar el reposo eterno al difunto y ahuyentar los malos espíritus de su tumba, (Cumont, 1949.: 48 ss.) son un

elemento bastante repetitivo y junto a las monedas, aparecen en la mayor parte de los enterramientos tanto de incineración como de inhumación.

Las inhumaciones, constituyen un conjunto minoritario que responden en cualquier caso a unas características comunes. Los enterramientos, están realizados en fosas simples excavadas o bien en la roca natural o bien en la tierra. La orientación de las mismas no parece obedecer a aspectos de tipo ritual o religioso sino que se adecuan en relación a un elemento director tal puede ser un muro como ocurre con la inhumación u.e. 196, paralela a la cimentación 154, la inhumación A.15 adaptada al espacio de la fosa de incineración 166 o los enterramientos hallados en el interior del edificio A.1, en relación con los muros del mausoleo.

Como ajuares, son escasos los objetos materiales que se ha recogido limitándose a tres piezas de vidrio, (un ungüentario, una copa y un vaso), dos lucernas, dos *acus* y una moneda.

En las sepulturas excavadas en el sondeo 4, hay que destacar que de los cuatro enterramientos, tres corresponden con un niño de corta edad. Este hecho tiene su respuesta en la costumbre romana que establecía que aquellos niños que hubiesen fallecido *antes que los dientes le hubiesen crecido*, es decir entre los 3-4 años, no eran quemados lo que supone su posible coetaneidad con el resto de enterramientos de incineración.

Respecto a las cubiertas de los enterramientos a doble vertiente, de los cuales tenemos documentados tres ejemplos, siendo el más significativo el de la sepultura A.15 por apoyar sobre una losa de mármol, es bastante bien conocido dentro de los sistemas constructivos asociados a la incineración y que se traspasan como modelos tipológicos a la inhumación. En el caso de los enterramientos con cubiertas de *tegulae* a doble vertiente, vemos como este tipo alcanza gran auge en época tardía llegando a ser considerado como el enterramiento por excelencia del mundo cristiano.

En relación al rito de las libaciones, debemos decir que éste aparece únicamente en conexión con los enterramientos de incineración. Los elementos o dispositivos consistían en tubos de cerámica, dispositivos a modo de cono, hincados en las cenizas o bien dos tejas curvas unidas entre sí conformando un tubo. Así, son cinco las sepulturas provistas de tubos de libaciones aunque solamente en tres de ellas parecen tener una función efectiva ya que los otros dos tubos aparecían colocados bajo los niveles de relleno.

Donde mejor aparece atestiguado este ritual es en el enterramiento A.13 ya que cuando se procedió al desmonte de las dos tejas que constituían el conducto encontramos en su base una ollita llena de huesos de animal así como restos de huesecillos en la tierra que rellenaba el espacio interno de sendas tejas.

Junto al ritual de libaciones, debemos hablar de la existencia de los banquetes fúnebres, celebrados en las proximidades de las sepulturas a tenor de los restos óseos de animales perfectamente cortados hallados en los niveles de relleno. Por otra parte, esta celebración queda claramente atestiguada en la existencia de recipientes, cuencos, copas, jarras y platos que en algunos casos tal y como sucedió en las sepulturas nº 13 y 19 conservaban restos de huesos o en el caso del enterramiento nº 5 nos encontramos con nueces y una cáscara de huevo.

Distribución espacial

Respecto a los accesos o vías situadas en las proximidades, tenemos que mencionar los tramos de pavimentación hallados en el sondeo 5 y en el espacio intermedio entre los mausoleos A y L. Tradicionalmente, las necrópolis se disponían en torno a las vías de salida de la ciudad, y en este caso, la excavación así parece confirmarlo.

La vía situada entre los mausoleos A y L debe unirse al camino hallado en anteriores campañas en el solar del "Disco" y que enlaza el área de espectá-



culos, Teatro y Anfiteatro, con la cabecera del Circo. (Ayerbe-Márquez, 1996: 142). En torno a esta vía se dispusieron los edificios más monumentales, hay que recordar como la orientación del mausoleo A es hacia la calzada con acceso directo desde esta hacia el edificio.

Por otra parte, en el sondeo 5 los restos de pavimentación en principio debemos de poner en relación con esta calzada por sus similitudes constructivas. Hacia este camino es donde quizás se orientara el "posible" recinto conformado o delimitado por las cimentaciones que constituyen la u.e. 154 (sondeo 4).

Respecto a la solería hallada en cotas superiores y que amortiza algunas sepulturas del sondeo 4, A.16, A.18, A15, poco podemos decir ante lo parcial

de los datos recogidos máxime teniendo en cuenta que se trataría de un camino de época tardía (posterior a la 2ª mitad s. II d.C.) ya que está amortizando la inhumación A.28 y en este período no hemos situado ningún resto arqueológico.

TRATAMIENTO DE LOS RESTOS

El objetivo del proyecto arquitectónico es la construcción en la zona de pisos y viviendas unifamiliares. Ante este uso del solar, se ha optado por la cubrición de los vestigios arqueológicos mediante un geotextil y arena para posteriormente poder cimentar sobre los mismos.

LISTADO DE UNIDADES ESTRATIGRÁFICAS

N.º REG.	N.º DE INTERVENCIÓN	NOMBRE	SITUACIÓN
8006	Hoja: 11S Manzana: 12120 Solar: 09	CAMPASA	Antiguo solar de CAMPASA

U.E.	Identif.	Ant. a	Coet.	Posterior a	Ac.	Cronología	U.E.	Identif.	Ant. a	Coet.	Posterior a	Ac.	Cronología
1	Estrato.			4-5-6		Siglos XIX-XXI	21	Estrato.	1,99	6	22-43-24-45		Siglos XIX-XXI
3	Mausoleo	6-8,1-2-27-34-41-25-20-16-14,11			1	Altoimperial (-I-II)	22	Estrato.	24-45-21,46-49-44				Altoimperial (-I-II)
4	Estrato.	1-5-7				Bajoimperial (III-V)	23	Fosa.	7,30-60-59		17	35	Altoimperial (-I-II)
5	Estrato.	6		7-4		Bajoimperial (III-V)	24	Carbones.	21		22		Altoimperial (-I-II)
6	Estrato.	1		3-5-7-8-105			25	Incineración.	14		16	2	Altoimperial (-I-II)
7	Estrato.	1-6-5		4		Bajoimperial (III-V)	26	Esqueleto.	28		27		Altoimperial (-I-II)
8	Estrato.	6		3-19-110		Bajoimperial (III-V)	27	Fosa.	14,28-26		16		Altoimperial (-I-II)
9	Estrato.			10	43	Siglos XIX-XXI	28	Relleno.	14		26, 27		Altoimperial (-I-II)
10	Fosa.	9		7-17-110	43	Siglos XIX-XXI	29	Relleno.	15		31		Altoimperial (-I-II)
11	Muro.	37-6	12	3, roca natural	39	Altoimperial (-I-II)	30	Olla.	7,59-60		23		Altoimperial (-I-II)
12	Muro.	37,103	11	roca natural	39	Altoimperial (-I-II)	31	Cráneo.	15		29		Altoimperial (-I-II)
13	Muro.	1-7		17-37		Bajoimperial (III-V)	32	Esqueleto.	35,41,33		34		Altoimperial (-I-II)
14	Estrato.	6		28-35-36-20-25-16, 3		Altoimperial (-I-II)	33	Coja.	14,39		35-41		Altoimperial (-I-II)
15	Tumba ?.	7		29-31, 17	37	Altoimperial (-I-II)	34	Fosa.	14,32-35-33,41		16		Altoimperial (-I-II)
16	Incineración.	20-25,27-34-41,2	110	3	39	Altoimperial (-I-II)	35	Relleno.	14,41,33		32, 34		Altoimperial (-I-II)
17	Estrato.	7-5,23-31		110?		Altoimperial (-I-II)	36	Relleno.	14		39-33, 41		Altoimperial (-I-II)
19	Incineración ?.	8		110		Altoimperial (-I-II)	37	Estrato.	5-7,13		12-38-103-109-108-107-106		Altoimperial (-I-II)
20	Incineración.	14		16, 2	2	Altoimperial (-I-II)	38	Cenizas.	37		103		Altoimperial (-I-II)
							39	Esqueleto.	36		33-41		Altoimperial (-I-II)



U.E.	Identif.	Ant. a	Coet.	Posterior a	Ac.	Cronología	U.E.	Identif.	Ant. a	Coet.	Posterior a	Ac.	Cronología
40	Tubería.	42		99	40	Siglos XIX-XXI	81	Incineración.	78		80	5	Altoimperial (-I-II)
41	Fosa.	14,39-36,33		16-34	36	Altoimperial (-I-II)	82	Opus signinum.	73		93	22	Altoimperial (-I-II)
42	Estrato.	1		40, 99	40	Siglos XIX-XXI	83	Incineración.	64,73		84	22	Altoimperial (-I-II)
43	Estrato.	21		44	38		84	Relleno.	73,83			22	Altoimperial (-I-II)
44	Fosa.	21,43		22	38		85	Esqueleto.	87		86	30	Bajoimperial (III-V)
45	Estrato.	21		22-47		Altoimperial (-I-II)	86	Fosa.	58,87-85		71-111	30	Bajoimperial (III-V)
46	Fosa.	47,48	49	22	32	Altoimperial (-I-II)	87	Relleno.	58		85, 86	30	Bajoimperial (III-V)
47	Relleno.	45		48, 46	32	Altoimperial (-I-II)	88	Estrato.	64	83	89-190-113	23	Altoimperial (-I-II)
48	Incineración.	47		46-49	32	Altoimperial (-I-II)	89	Muro.	75-112-55-78-77,84	190	54	23	Altoimperial (-I-II)
49	Fosa.	47,48		22-roca natural	32	Altoimperial (-I-II)	90	Incineración.	73		84-89	22	Altoimperial (-I-II)
50	Derrumbe.	51		72-95		Altoimperial (-I-II)	91	Tubería.	1,63		64	41	Siglos XIX-XXI
51	Estrato.	1	6	50-58-97		Siglos XIX-XXI	92	Fosa.	78,80		roca natural	5	Altoimperial (-I-II)
52	Estrato.	51,86-111,95-71		roca natural		Altoimperial (-I-II)	93	Cama de piedras.	82		73	22	Altoimperial (-I-II)
53	Estrato.	1		64-57		Siglos XIX-XXI	94	Relleno.	64		68-55	4	Altoimperial (-I-II)
54	Estrato.	64,65-fosas de incineración		roca natural		Altoimperial (-I-II)	95	Estructura de ladrillos.	50,72		52	31	Altoimperial (-I-II)
55	Cubierta signinum.	64-57-94		74	4	Altoimperial (-I-II)	96	Incineración.	97,86		111	29	Altoimperial (-I-II)
56	Carbones.	7		17	35	Altoimperial (-I-II)	97	Relleno.	51,86		96, 111	29	Altoimperial (-I-II)
57	Estrato.	53		55, 65	21	Siglos XIX-XXI	98	Murete de piedras.	102-69,67		101	3	Altoimperial (-I-II)
58	Tumba.	51		87-85, 86	30	Bajoimperial (III-V)	99	Fosa tubería.	1,42-40		21	40	Siglos XIX-XXI
59	Relleno.			30	35	Altoimperial (-I-II)	100	Fosa.	68,76,66		roca natural	4	Altoimperial (-I-II)
60	Olla			30	35	Altoimperial (-I-II)	101	Fosa.	102-98-69,67-70		54-roca natural	3	Altoimperial (-I-II)
61	Pavimento.	62				Altoimperial (-I-II)	102	Incineración.	69		101	3	Altoimperial (-I-II)
62	Estrato.	64		61		Altoimperial (-I-II)	103	Incineración.	37-38		104	26	Altoimperial (-I-II)
63	Tubería	1		91	41	Siglos XIX-XXI	104	Fosa.	37,103		110-12	26	Altoimperial (-I-II)
64	Estrato.	53,65-192		Estructuras-54			105	Creación.	6		110, 11-12		Altoimperial (-I-II)
65	Fosa.	1,57		54-64	21	Siglos XIX-XXI	106	Ladrillos.	37		110	44	Altoimperial (-I-II)
66	Caja de ladrillos.	74,68-76		100	4	Altoimperial (-I-II)	107	Estructura.	37	13	110	44	Altoimperial (-I-II)
67	Caja de ladrillos.	70, 75,69-102		101-98	3	Altoimperial (-I-II)	108	Estructura.	37	13	110	44	Altoimperial (-I-II)
68	Relleno.	94		76, 66	4	Altoimperial (-I-II)	109	Tumba?	37		110		Altoimperial (-I-II)
69	Incineración.	64		102, 67-101	3	Altoimperial (-I-II)	110	Estrato.	103,106-107-108-109				Altoimperial (-I-II)
70	Cubierta de ladrillos.	64-75		67	3	Altoimperial (-I-II)	111	Fosa.	54,96-97,86		71	29	Altoimperial (-I-II)
71	Muro.	51,111-86		roca natural		Altoimperial (-I-II)	112	Cubierta de ladrillos.	64,114,115		116-117, 144	6	Altoimperial (-I-II)
72	Relleno.	50		95	31	Altoimperial (-I-II)	113	Muro.	64	89-154	144	23	Altoimperial (-I-II)
73	Estrato.	64		83	22	Altoimperial (-I-II)	114	Relleno.	64		112-115, 117	6	Altoimperial (-I-II)
74	Cubierta de ladrillos.	94,55		66	4	Altoimperial (-I-II)	115	Piedras y ladrillos.	114		144	6	s. II.
75	Cubierta de signinum.	64		70	3	Altoimperial (-I-II)	116	Incineración.	114-115		117	6	Altoimperial (-I-II)
76	Incineración.	68		66-100	4	Altoimperial (-I-II)	117	Fosa.	114-116,112		144	6	Altoimperial (-I-II)
77	Cubierta de signinum.	64		78	5	Altoimperial (-I-II)	118	Restos de op. signinum.	120		122, 119	7	Altoimperial (-I-II)
78	Relleno.	77		79-81-190	5	Altoimperial (-I-II)							
79	Col.	78		80	5	Altoimperial (-I-II)							
80	Caja.	78-79,81		92	5	Altoimperial (-I-II)							



U.E.	Identif.	Ant. a	Coet.	Posterior a	Ac.	Cronología	U.E.	Identif.	Ant. a	Coet.	Posterior a	Ac.	Cronología
119	Cubierta de ladrillos.	151-122, 120,118		124, 54	7	Altoimperial (-I-II)	159	Cubierta.	167		172-175, 174	15	Altoimperial (-I-II)
120	Relleno.	64		118, 119	7	Altoimperial (-I-II)	160	Suelo.	64		165	42	Bajoimperial (III-V)
121	Relleno.	120,122		123	7	Altoimperial (-I-II)	161	Fosa.	64,162-164,149		54	28	Altoimperial (-I-II)
122	Piedras y ladrillos.	54,119		124	7	Altoimperial (-I-II)	162	Tierra de relleno.	158		164, 161	28	Altoimperial (-I-II)
123	Incineración.	121-119		152, 124	7	Altoimperial (-I-II)	163	Incineración.	164	189	188	20	Altoimperial (-I-II)
124	Fosa.	123,119-120		54	7	Altoimperial (-I-II)	164	Estrato.	162		163, 161-168	28	Altoimperial (-I-II)
125	Cubierta de ladrillos.	127,126		128, 130	8	Altoimperial (-I-II)	165	Estrato.	160		159-161-167-150	42	Altoimperial (-I-II)
126	Cubierta de signinum.	64,127		125	8	Altoimperial (-I-II)	166	Fosa.	165,173, 174-179		54	27	Altoimperial (-I-II)
127	Relleno.	64		125, 126	8	Altoimperial (-I-II)	167	Relleno.	165,174		166-172-173		Altoimperial (-I-II)
128	Relleno.	125		131, 130	8	Altoimperial (-I-II)	168	Fosa.	64,162,149			28	Altoimperial (-I-II)
129	Mancha de carbones.	128-131,125	130		8	Altoimperial (-I-II)	169	Cubierta.	155		171	14	Altoimperial (-I-II)
130	Fosa.	128-131,125		roca natural	8	Altoimperial (-I-II)	170	Estrato.	155-64-169		54-195-197	14	
131	Incineración.	128	129	129-130	8	Altoimperial (-I-II)	171	Esqueleto.	169		170	14	Altoimperial (-I-II)
132	Relleno.	64		133-70-122	9	Altoimperial (-I-II)	172	Estrato.	167		175, 174	15	Altoimperial (-I-II)
133	Incineración.	132		142	9	Altoimperial (-I-II)	173	Incineración.	167,174		166	27	Altoimperial (-I-II)
134	Relleno.	64		147, 149	13	Altoimperial (-I-II)	174	Fosa.	172,177-175		166-173-54-179	15	Altoimperial (-I-II)
135	Esqueleto.	64-139		138	11	s. II.	175	Cubierta.	159-172		176, 174	15	Altoimperial (-I-II)
136	Relleno.	64		137, 143	10	Altoimperial (-I-II)	176	Relleno.	175		177, 174	15	Altoimperial (-I-II)
137	Incineración.	136	193	140, 143	10	Altoimperial (-I-II)	177	Esqueleto.	176		174	15	Altoimperial (-I-II)
138	Fosa.	139,135		144	11	Altoimperial (-I-II)	178	Incineración.	165,174		54, 179	17	Altoimperial (-I-II)
139	Relleno.	64		135, 138	11	1ª mitad s. II.	179	Fosa.	165,178,174		173-166	17	Altoimperial (-I-II)
140	Derrumbe.	193-137,143		154-196, 144		Altoimperial (-I-II)	180	Cubierta.	165		181, 182	16	Altoimperial (-I-II)
141	Incineración.	64		148	12	Altoimperial (-I-II)	181	Relleno.	180		182	16	Altoimperial (-I-II)
142	Fosa.	64,133		144	9	Altoimperial (-I-II)	182	Incineración.	181		183	16	Altoimperial (-I-II)
143	Fosa.	136,137-193		144-140	10	Altoimperial (-I-II)	183	Estrato.	182		184, 187	18	Altoimperial (-I-II)
144	Estrato.	142-143-149	54			Altoimperial (-I-II)	184	Incineración.	183		185, 187	18	Altoimperial (-I-II)
145	Muro.	146		144		Altoimperial (-I-II)	185	Fosa.	184,186		187	19	Altoimperial (-I-II)
146	Derrumbe.	64		144-145		Bajoimperial (III-V)	186	Incineración.	183-184		189, 185	19	Altoimperial (-I-II)
147	Incineración.	134		149	13	Altoimperial (-I-II)	187	Fosa.	183,184,185		54-	18	Altoimperial (-I-II)
148	Fosa.	64,141		144	12	Altoimperial (-I-II)	188	Fosa.	164,189-163		54	20	Altoimperial (-I-II)
149	Fosa.	134,147		144	13	Altoimperial (-I-II)	189	Incineración.	184-186	163	188	20	Altoimperial (-I-II)
150	Estrato.	64		157, 156	24	Altoimperial (-I-II)	190	Cimentación.	77-78	89	154, roca natural	23	Altoimperial (-I-II)
151	Cubierta de opus signinum.	64		119-120-125, 54	8	Altoimperial (-I-II)	191	Muro.	64-140,192	154	roca natural	45	Altoimperial (-I-II)
152	Incineración?	123		124		Altoimperial (-I-II)	192	Fosa.	Relleno contemporáneo		64-54-191		Siglos XIX-XXI
153	Fosa.	64,155		195	25	Altoimperial (-I-II)	193	Incineración.	136	137	140, 143	10	Altoimperial (-I-II)
154	Muro.	64-155,190	191	54		Altoimperial (-I-II)	194	Suelo-tumba?	195		54		Altoimperial (-I-II)
155	Estrato.	64		154, 153	25	Bajoimperial (III-V)	195	Estrato.	64-170		140-194, 154		Altoimperial (-I-II)
156	Fosa.	64-165,150-157		144	24	Altoimperial (-I-II)	196	Inhumación.	140		54	43	Altoimperial (-I-II)
157	Incineración.	150		156	24	Altoimperial (-I-II)	197	Canal.	195		54		Altoimperial (-I-II)
158	Cubierta.	64		162, 161	28	Altoimperial (-I-II)	2-18	Coja.	1-6-14,20		16	2	Altoimperial (-I-II)

LISTADO DE ACTIVIDADES

N.º REG.	N.º DE INTERVENCIÓN	NOMBRE
8006	11 S-12120.09	CAMPSA

Act.	Identificación	Unidades que la integran	Período y etapa
1	Mausoleo	3	Romano, Altoimperial (-I-II)
2	Incineración.	2, 20, 25.	Romano, Altoimperial (-I-II)
3	Tumba de incineración.	67, 69, 70, 75, 98, 101, 102.	Romano, Altoimperial (-I-II)
4	Sepultura de incineración.	55, 66, 68, 74, 76, 94, 100.	Romano, Altoimperial (-I-II)
5	Sepultura de incineración.	77, 78, 79, 80, 81, 92	Romano, Altoimperial (-I-II)
6	Sepultura de incineración.	112, 114, 115, 116, 117.	Romano, Altoimperial (-I-II)
7	Sepultura de incineración.	118, 119, 120, 121, 122, 123, 124.	Romano, Altoimperial (-I-II)
8	Sepultura de incineración.	125, 126, 127, 128, 129, 130, 131, 151,	Romano, Altoimperial (-I-II)
9	Incineración.	132, 133, 142.	Romano, Altoimperial (-I-II)
10	Incineración.	136, 137, 143, 193.	Romano, Altoimperial (-I-II)
11	Tumba de inhumación.	135, 138, 139.	Romano, Altoimperial (-I-II)
12	Tumba.	141, 148	Romano, Altoimperial (-I-II)
13	Tumba.	134, 147, 149.	Romano, Altoimperial (-I-II)
14	Sepultura de inhumación.	169, 171, 170.	Romano, Altoimperial (-I-II)
15	Tumba de inhumación.	159, 172, 174, 175, 176, 177.	Romano, Bajoimperial (III-V)
16	Tumba.	180, 181, 182.	Romano, Altoimperial (-I-II)
17	Incineración.	178, 179.	Romano, Altoimperial (-I-II)
18	Incineración.	183, 184, 187.	Romano, Altoimperial (-I-II)
19	Incineración.	185, 186.	Romano, Altoimperial (-I-II)
20	Incineración.	188, 189, 163.	Romano, Altoimperial (-I-II)
21	Fosa.	57, 65	Contemporáneo, Siglos XIX-XXI
22	Incineración.	73, 82, 83, 84, 93, 90.	Romano, Altoimperial (-I-II)
23	Recinto funerario.	89, 113, 190.	Romano, Altoimperial (-I-II)
24	Incineración.	150, 156, 157.	Romano, Altoimperial (-I-II)
25	Fosa de robo.	153, 155.	Romano, Bajoimperial (III-V)
26	Sepultura de incineración.	103, 104.	Romano, Altoimperial (-I-II)
27	Incineración.	166, 173.	Romano, Altoimperial (-I-II)
28	Incineración.	158, 161, 162, 164, 168	Romano, Altoimperial (-I-II)
29	Sepultura de incineración.	96, 97, 111.	Romano, Altoimperial (-I-II)
30	Sepultura de inhumación.	58, 87, 85, 86.	Romano, Bajoimperial (III-V)
31	Sepultura de incineración.	72, 95.	Romano, Altoimperial (-I-II)
32	Sepultura de incineración.	47, 48, 49, 46.	Romano, Altoimperial (-I-II)
33	Sepultura de inhumación.	28, 26, 27.	Romano, Altoimperial (-I-II)
34	Sepultura de inhumación.	35, 32, 34.	Romano, Altoimperial (-I-II)
35	Sepultura de incineración. Olla.	30, 60, 56, 59, 23.	Romano, Altoimperial (-I-II)
36	Sepultura de inhumación.	36, 39, 33, 41.	Romano, Altoimperial (-I-II)
37	Sepultura de inhumación.	15, 29, 31.	Romano, Altoimperial (-I-II)
38	Sepultura de incineración.	43, 44.	Romano, Altoimperial (-I-II)
39	Recinto funerario.	11, 12, 16, 24, 105,	Romano, Altoimperial (-I-II)
40	Tubería.	40, 42, 99,	Contemporáneo, Siglos XIX-XXI
41	Tubería.	63, 91,	Contemporáneo, Siglos XIX-XXI
42	Suelo.	160, 165,	Romano, Altoimperial (-I-II)
43	Sondeo.	9, 10,	Contemporáneo, Siglos XIX-XXI
44	Estructura.	106, 107, 108,	Romano, Altoimperial (-I-II)



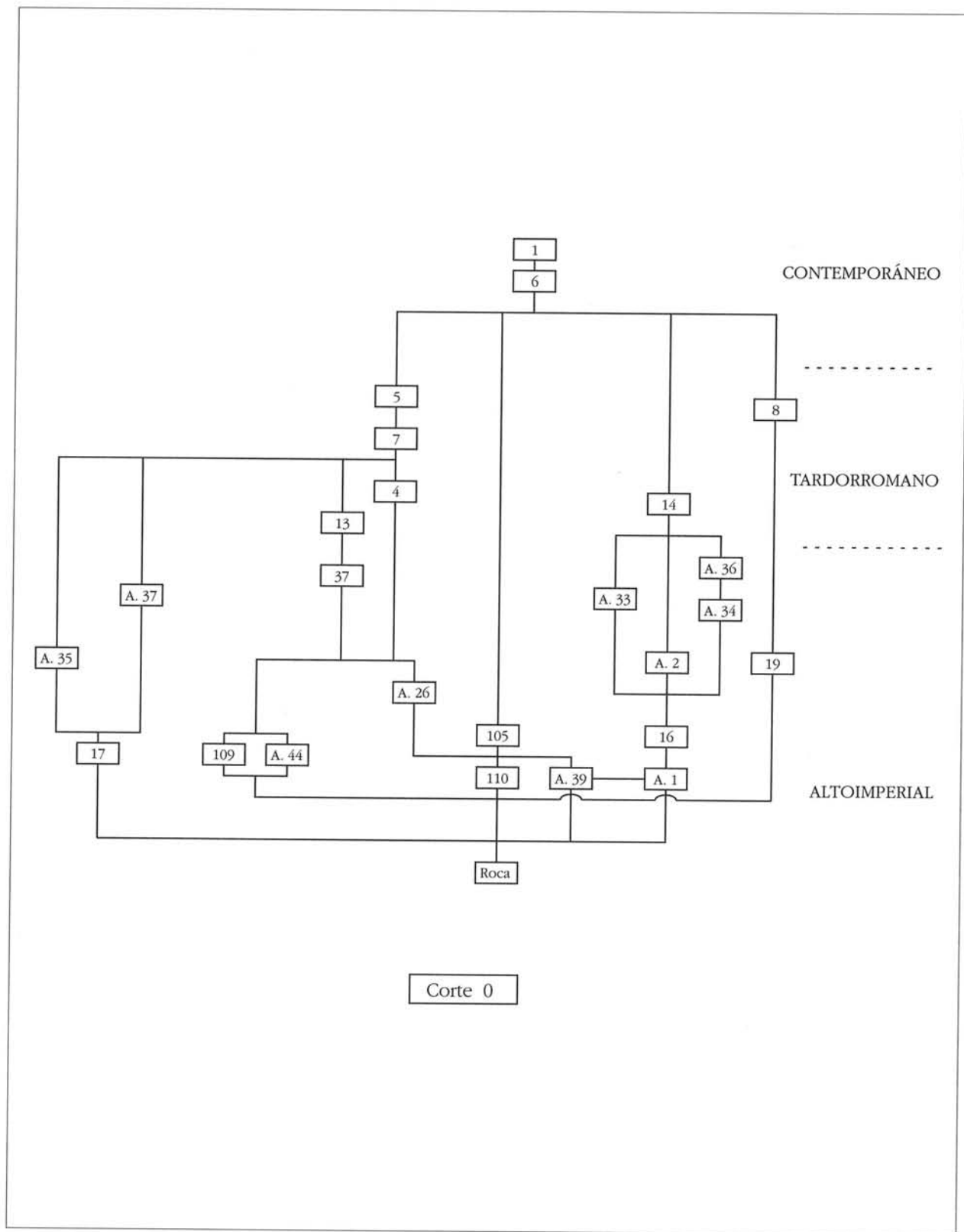


DIAGRAMA DE ACTIVIDADES

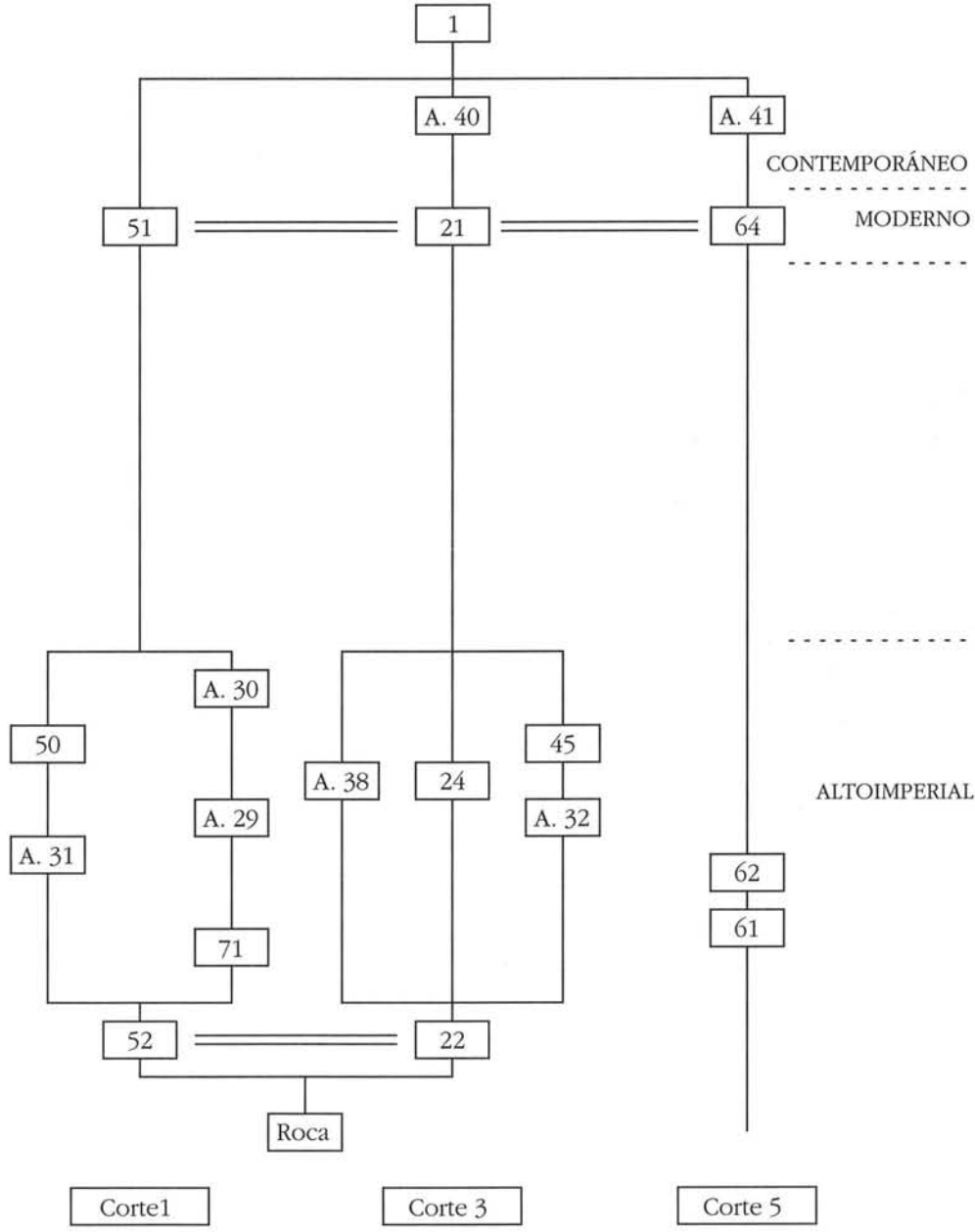
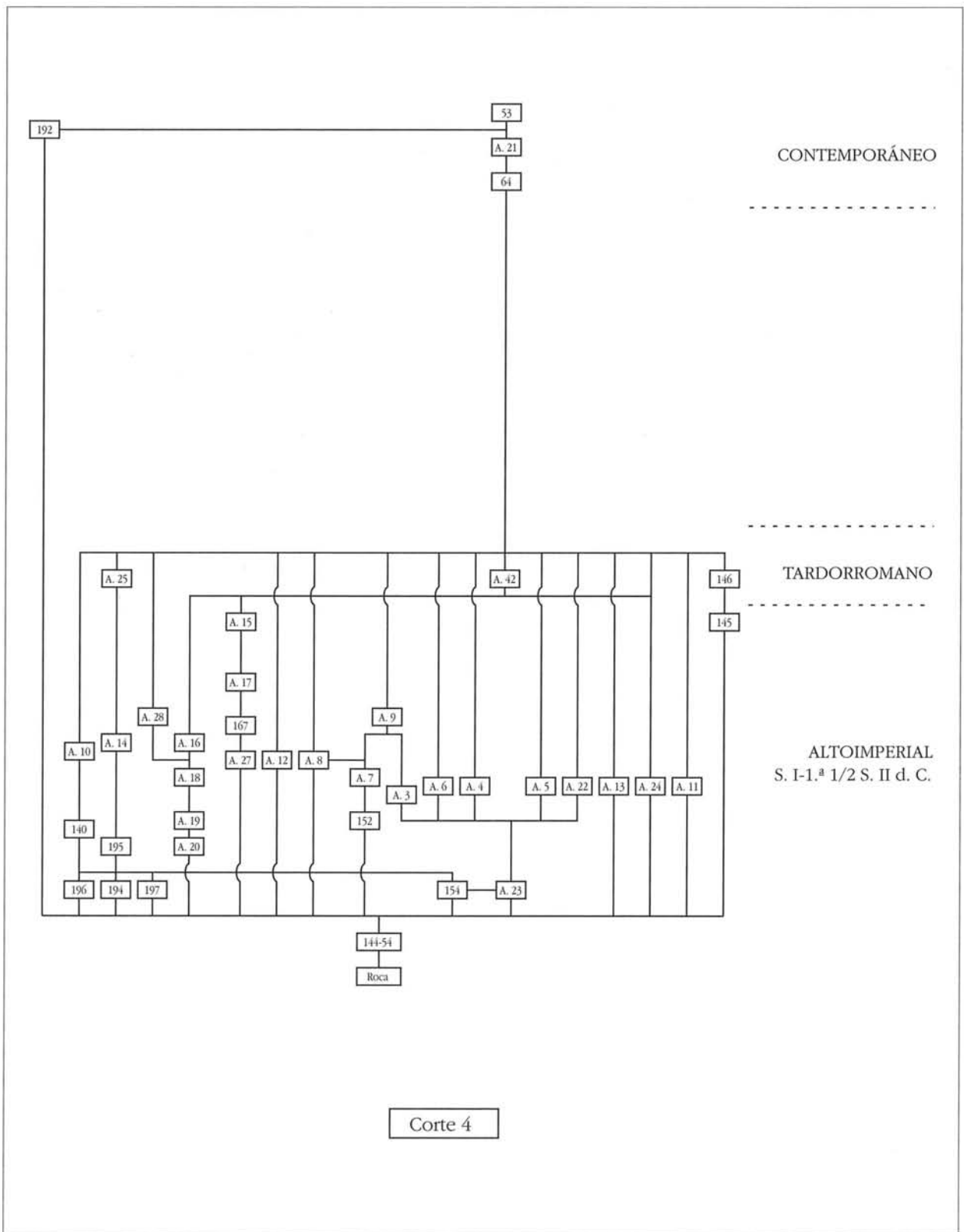


DIAGRAMA DE ACTIVIDADES



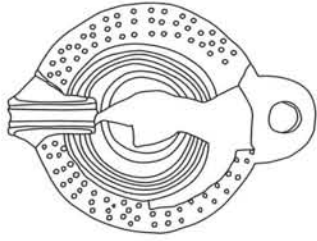


LISTA DE MATERIALES

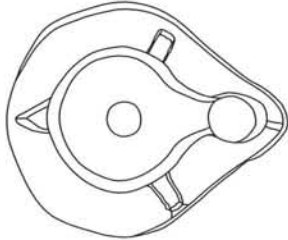
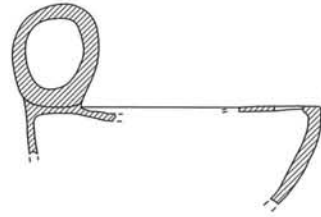
NOMBRE	N.º EXCAVACIÓN	HOJA DEL PARCELARIO
CAMPSA	8006	11-S.12120-09

U. E.	N.º Ref.	PC	BO	BA	AS	IN	FR	Forma, Grupo, Subgrupo	Cronología	Observaciones
50	55	x						Ising 42., Materiales Vitreos, Vajilla	Romano, s. II d.C.	Cuenco de pasta blanquecina con irisaciones azuladas.
50	60		x		x		x	Ising 50, Materiales Vitreos, Vajilla	Romano, s.II d.C.	Jarra cuadrada tipo rechoncho. Vidrio verdoso.
97	1	x						Deneuve VII d., Cerámica, Lucerna	Romano, Altoimperial (-I-II)	Decoración de perlitas y círculos concéntricos.
132	4	x						Loeschke XL, Cerámica, Lucerna	Romano, Altoimperial (-I-II)	Pasta gris claro con restos de engobe marrón. El margo es prácticamente horizontal, sobre el que se sitúan tres apéndices macizos que se unen a la moldura que sirve de separación con el disco y que bordea el orificio de iluminación. El disco ligeramente cóncavo, carece de decoración situándose el agujero de alimentación en la parte central.
134	1	x						Materiales Vitreos, Ungüentario	Romano, Altoimperial (-I-II)	Vidrio verdoso.
136	1	x						Smit Nolen 1.j, Cerámica, De cocina y despensa	Romano, s. I.d.C.	Monoansada.
157	2	x						Smit Nolen 6, Cerámica, De cocina y despensa	Romano, s. I-II d.C.	Plato funerario de cerámica común pasta clara.
157	3	x						Ising, 42, Materiales Vitreos, Vajilla	Romano, Altoimperial (-I-II)	Vidrio verdoso.
162	2	x						Mayet XLIII, Cerámica, Paredes finas	Romano, Altoimperial (-I-II)	Decoración de ruedecillas. Biansada.
177	1	x						Dressel IV, 3., Cerámica, Lucerna	Romano, Altoimperial (-I-II)	Decoración de perlitas.
Número total de piezas: 10										

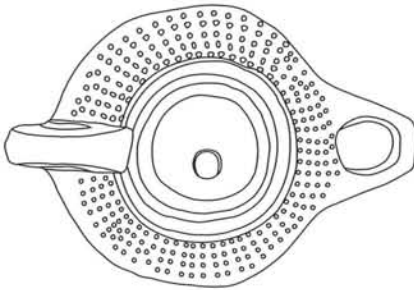
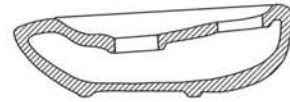




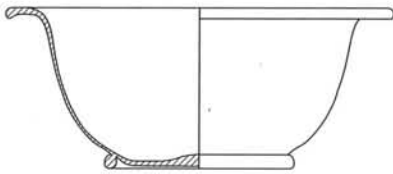
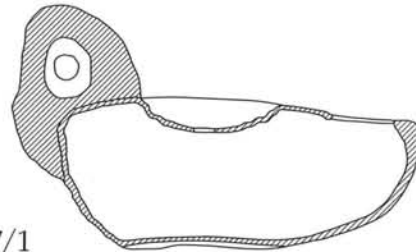
UE-97/1



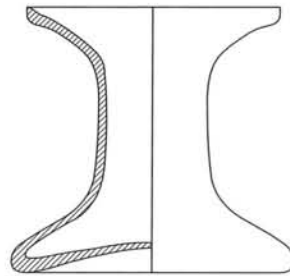
UE-132/4



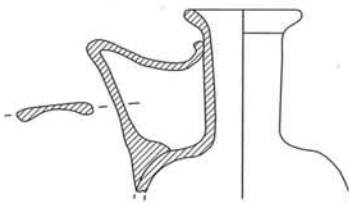
UE-177/1



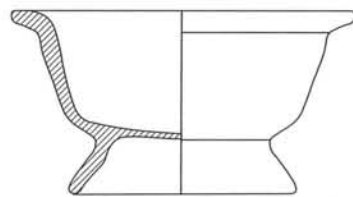
UE-50/55



UE-134/1



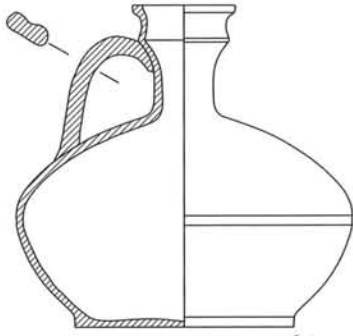
UE-50/60



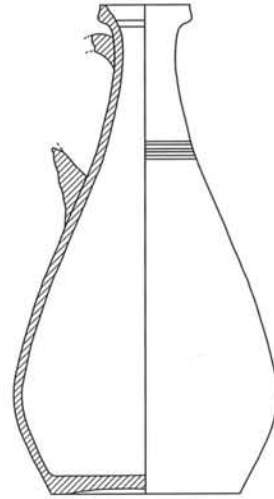
UE-157/3

E=1:2

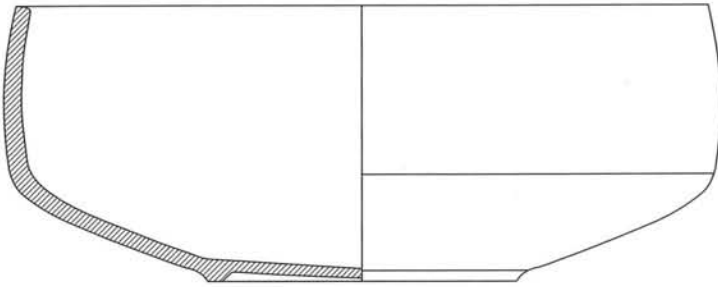




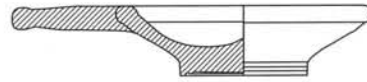
UE-186/1
E=1:4



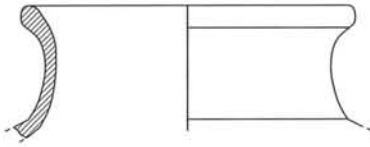
UE-136/1
E=1:4



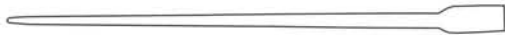
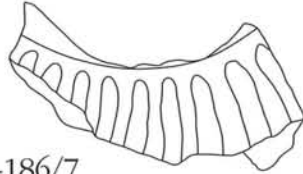
UE-157/2



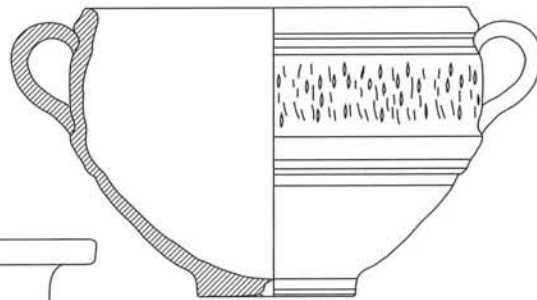
UE-163



UE-186/7

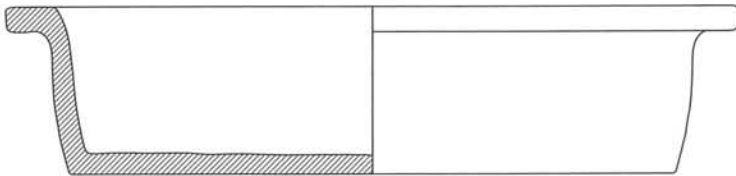


UE-125



UE-162/2

E=1:2



UE-186/2

