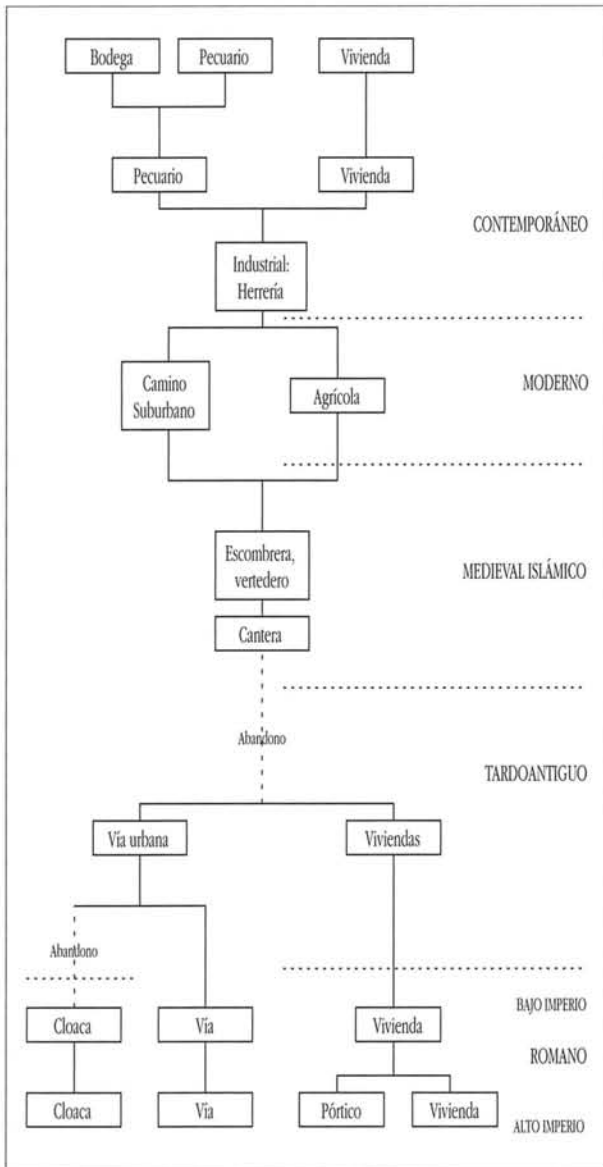


# Intervención arqueológica en el solar de la c/ Suárez Somonte, esquina con c/ Sáenz de Buruaga

*Transición de un espacio doméstico y viario  
de época romana a la Tardoantigüedad*

**MIGUEL ALBA CALZADO**



**DIAGRAMA OCUPACIONAL**

**FECHA DE LA INTERVENCIÓN:** De Mayo a Julio de 1998.

**UBICACIÓN DEL SOLAR:** Hoja O1S. Manzana 07106, solar 01. Registro de intervención 7008. Proximidades del área de espectáculos de la urbe romana.

**CRONOLOGÍA:** Periodos Romano ( I-V), Tardoantiguo (V-VI), Islámico (XI), Moderno y Contemporáneo (XVIII-XX).

**USOS DEL SOLAR:** Espacio doméstico, vía urbana porticada, cantera, vertedero, camino suburbano, taller, explotación pecuaria, lugar de almacenamiento (bodega).

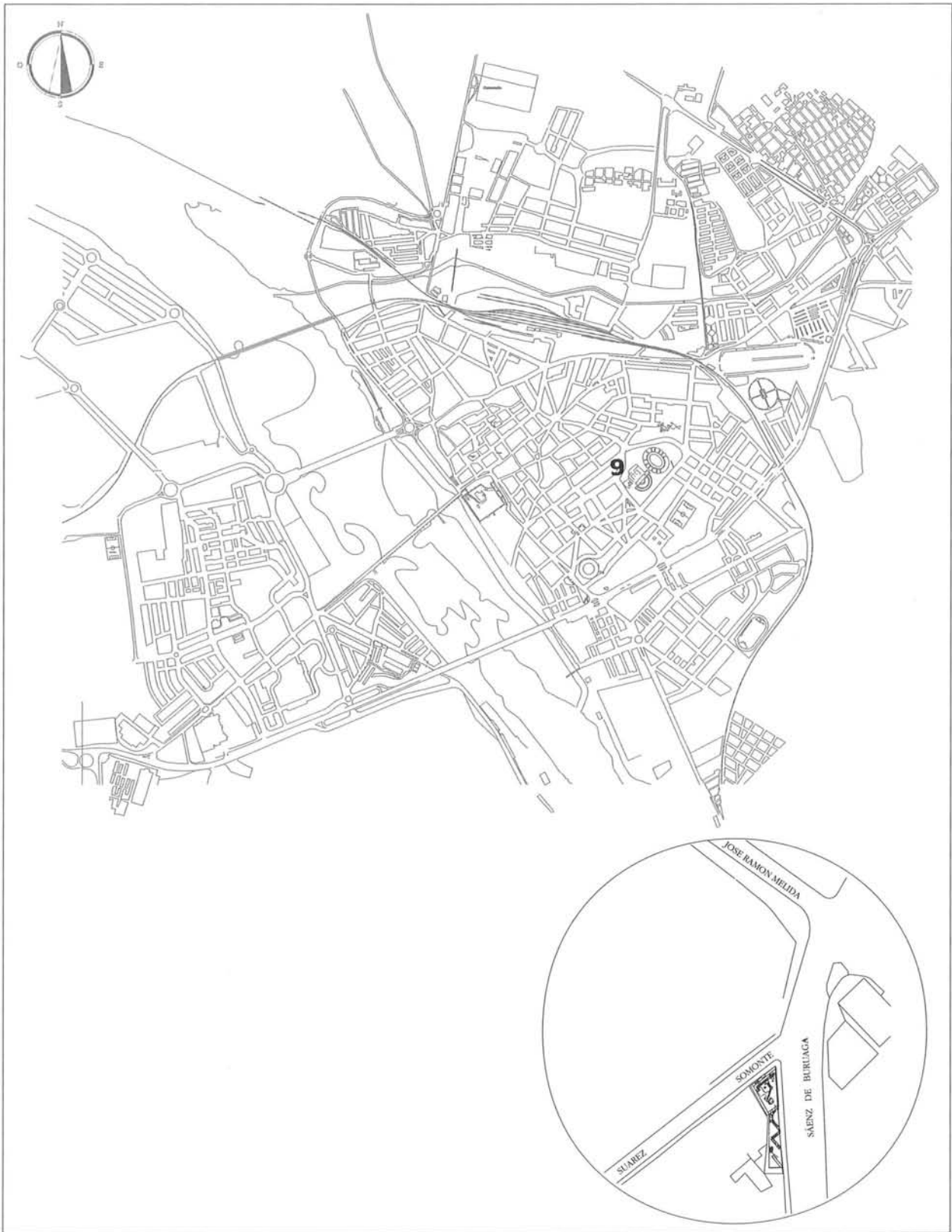
**PALABRAS CLAVE:** Intramuros, vía porticada, cloaca, vivienda romana, ámbito doméstico visigodo.

**EQUIPO DE TRABAJO:** Arqueólogo: Miguel Alba. Topógrafo: Javier Pacheco. Dibujante: Francisco Isidoro. Peones especializados: Moncho Rodríguez y Luis Hidalgo. Con la colaboración de los alumnos del primer curso de arqueología: Alicia Ismodes y Cristina Werner.



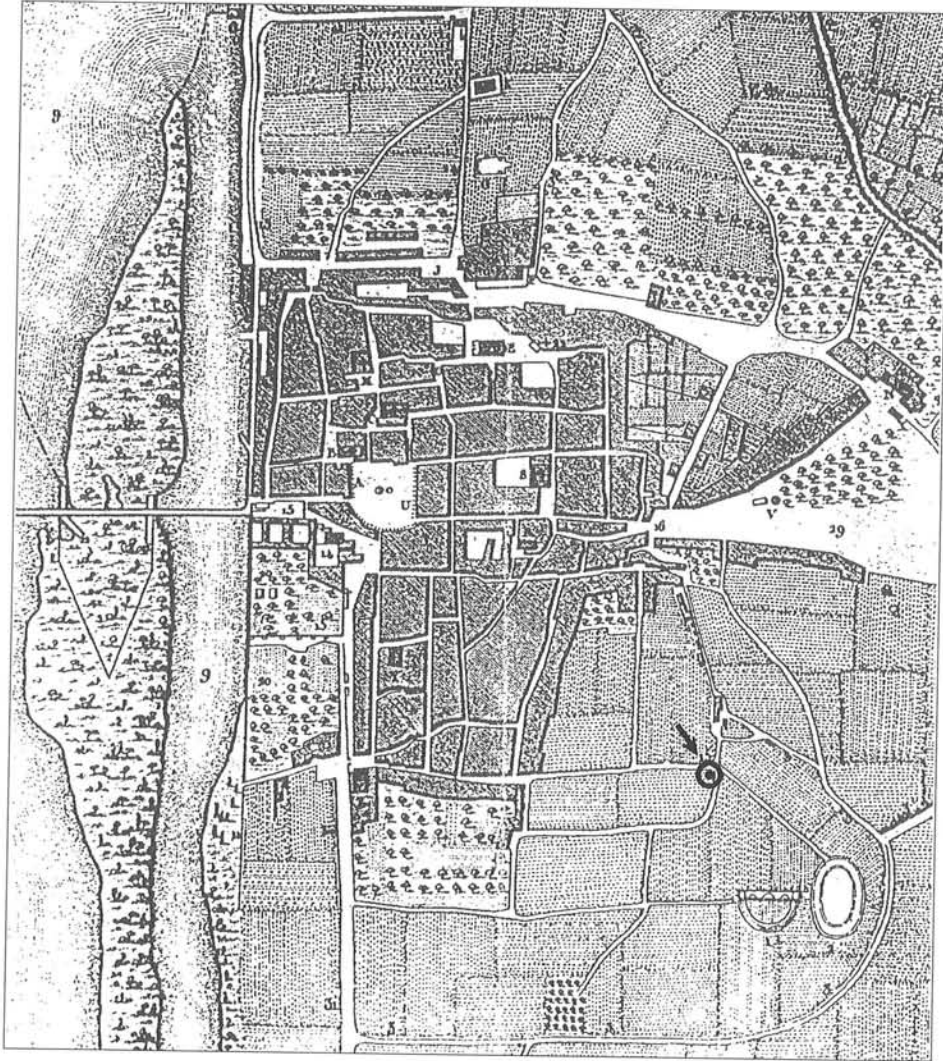
## BIBLIOGRAFÍA

- ALBA, M. (1997): "Ocupación diacrónica del área arqueológica de Morería (Mérida)". *Excavaciones arqueológicas 1994-1995. Memoria 1*. Mérida. pp. 285-315.
- ALBA, M. (1999): "Sobre el ámbito doméstico de época visigoda en Mérida". *Excavaciones arqueológicas 1997. Memoria 3*. Mérida. pp. 387-418.
- ÁVILA, M. A (1997): "Arquitectura doméstica tradicional en Mérida". *Mérida. Ciudad y Patrimonio*. Nº 1. pp. 157-170.
- AYERBE, R. (1999): "Intervención arqueológica en el solar de la calle Suárez Somonte, nº 66. Restos de una domus y un cardo porticado". *Excavaciones arqueológicas 1997. Memoria 3*. Mérida. pp. 169-196.
- BARRIENTOS, T (1998): "Intervención arqueológica en el solar de la calle San Salvador, esquina Holguín: Un ejemplo de la evolución del viario urbano emeritense". *Excavaciones arqueológicas 1996. Memoria 2*. Mérida. pp. 103-133.
- CASILLAS, I (1998): "Los jardines de Augusta Emerita: Un proyecto de futuro". *Excavaciones arqueológicas 1998 Memoria 2*. Mérida. pp. 303-328.
- CASTAÑO, F. (1989): *Los paisajes urbanos de Mérida. Una introducción a su estudio Geográfico*. Mérida.
- DE LA BARRERA, J.L (1995): "El trabajo estucado en Augusta Emerita: Los grandes frisos de la casa romana del solar del Museo". *Extremadura Arqueológica V*. Cáceres, Mérida. pp. 221-233.
- GAMO, B. (1999). *La Antigüedad Tardía en la provincia de Albacete*. Albacete.
- GÓMEZ, S (1998): "A cerámica no Gharb al-Andalus". *Portugal islámico*. Museo Nacional de Arqueología. pp 121-131.
- GONZÁLEZ, A (1990): *Extremadura Popular. Casas y Pueblos*. Mérida.
- HERNÁNDEZ, J (1998). *Augusta Emerita. Estructura urbana*. Diputación Provincial de Badajoz.
- MACIAS, J (1999): *La cerámica comuna Tardoantiga a Tarraco*. MNAT. Tarragona.
- MATEOS, P. (1995): "Reflexiones sobre la trama urbana de Augusta Emerita". *Anas 7-8*. pp 233-247
- MATEOS, P. y MÁRQUEZ, J. (1999): "Nuevas estructuras urbanas relacionadas con el Teatro romano de Mérida: El Pórtico de acceso". *Excavaciones arqueológicas 1997. Memoria 3*. Mérida. pp. 301-320
- PALMA, F. (1999): "Las casas romanas intramuros en Mérida. Estado de la cuestión." *Excavaciones arqueológicas 1997. Memoria 3*. pp 347-365.
- RETUERCE, M. (1998): *La cerámica andalusí de la Meseta*. Madrid
- SÁNCHEZ, G. y NODAR, R. (1999): "Reflexiones sobre las casas suburbanas en Augusta Emerita: Estudio Preliminar". *Excavaciones arqueológicas 1997. Memoria 3*. pp 367-386.



Plano de situación





**LÁMINA 1**  
Situación del solar en el plano de 1802

## PRESENTACIÓN

La excavación se efectuó en atención a una solicitud del propietario del terreno, D. Gabriel Domínguez Sánchez, como requisito previo a la edificación del solar cuyo proyecto arquitectónico es obra de D. José Benito González.

El solar presenta una gran fachada rectilínea en la c/ Sáenz de Buruaga, con unos 37 m. de longitud, en tanto que en profundidad es considerablemente estrecho (con 3 m. de media) e irregular en su desarrollo, determinado por medianeras de trazado que provocan una planta de diversos espacios conectados, trapezoidales y con distinta funcionalidad. En un extremo se emplaza una vivienda con dos alturas, en situación esquinera con la calle Suárez Somonte. En el otro extremo hay otro inmueble de dos alturas destinado a bodega. Entre ambos, el espacio está cercado pero sin techar.

Agradecemos a Don Gabriel la buena disposición que siempre mostró durante el desarrollo de la excavación, el seguimiento atento de los trabajos y la información facilitada sobre los últimos cambios producidos en el solar.

## CONTEXTUALIZACIÓN

La situación topográfica del solar con respecto al núcleo romano es intramuros y de proximidad al área de espectáculos, concretamente por el lado Sur al peristilo del teatro y cercano a la muralla por el flanco Este. Así pues, se halla plenamente integrado en el tejido urbano antiguo, si bien la ausencia de evidencias de ocupación doméstica que ha revelado la excavación en el (Pleno Medieval) apunta a un desdoblamiento de esta zona y una remodelación del núcleo urbano musulmán que dejaría a este terreno fuera de las murallas medievales, cuyo trazado exacto se desconoce en la actualidad. No obstante la zona conservó el topónimo de "torres viejas". El trazado de la calle Suárez Somonte se crea en el siglo XV, pero su crecimiento no se detendrá hasta nuestro siglo. El solar en cuestión ocupa el

extremo de dicha calle al encuentro de la vía de circunvalación que delimita por el Norte al conjunto monumental del teatro y el anfiteatro. Al menos en esta parte de Mérida, los caminos perimetrales se terminarán convirtiendo en calles según se produce el crecimiento paulatino del casco urbano en los dos últimos siglos (lámina 1).

Otros restos arqueológicos documentados en las proximidades son

- El conjunto integrado por viviendas, calzada, conducción del acueducto y área funeraria de fase romana, visibles en la cripta del Museo Nacional de Arte Romano (situados fuera del *pomerio*) y la calzada (*Decumanus Minor*) emplazada frente a la Oficina de Turismo, intramuros (De la Barrera, 1995 y Sánchez y Nodar, 1999).

- Los restos de varios muros de mampostería atribuibles a una vivienda romana, documentados por doña Eulalia Gijón (1987) en la c/ Suárez Somonte nº 42 (29S-QD- 31-00N, nº 54 de registro), en el solar anexo al hotel Nova Roma.

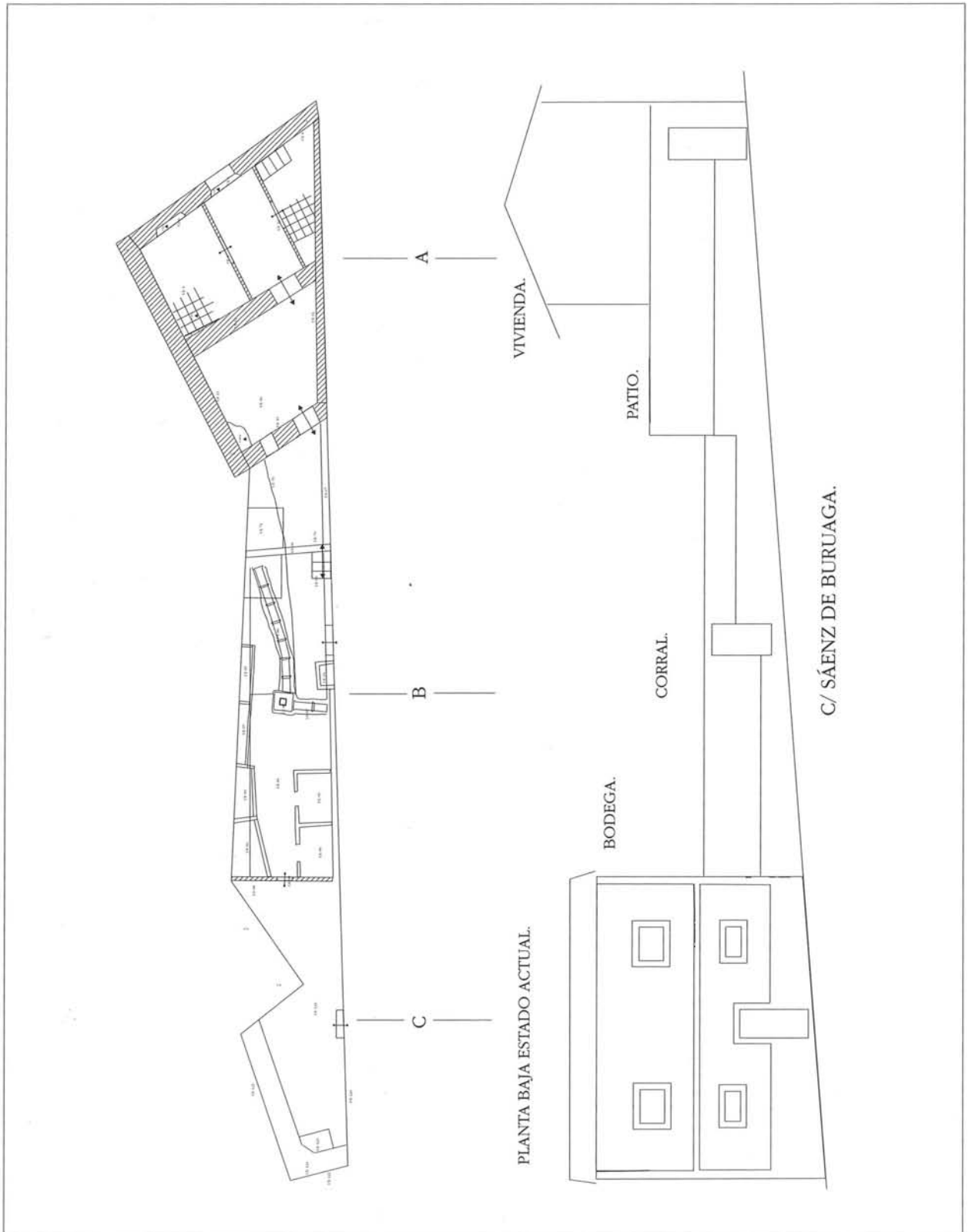
- Restos de un muro de *opus incertum* de fábrica romana documentado por doña Juana Márquez (1993) en c/ Suárez Somonte, nº 39 (29S-QD-31-00N, nº 2 de registro).

(En estas dos últimas intervenciones se hallaron estructuras de habitación muy dañadas, con ausencia de niveles de suelo originales, con estratigrafía revuelta y presencia de rellenos constructivos de cronología indeterminada. Según se especifica en los correspondientes informes de excavación.)

- Restos de una vivienda romana con peristilo, flanqueada por un pórtico y una calzada correspondiente a un *cardo minor*, documentados por doña Rocío Ayerbe (1997) en c/ Suárez Somonte, nº 61. Se constata en dicho solar una ocupación medieval de fase islámica (Ayerbe, 1999).

- Restos de una vivienda romana con numerosos fragmentos de pintura mural desprendidos, documentados por doña Teresa Barrientos (1998) en c/ Pizarro, nº 21. Al igual que en la anterior inter-





**LÁMINA 2**

El solar con las tres zonas indicadas de excavación: vivienda, corral y bodega. Estructuras Contemporáneas

vención, se documenta una ocupación medieval de fase islámica (Barrientos, en esta misma publicación).

- También se halla cercana el Área de Espectáculos; concretamente a la calzada que flanquea el peristilo del Teatro, el jardín y el Aula Sacra (Casillas, 1998). En 1998 se realizaron excavaciones (documentadas por doña Juana Márquez) en una zona comprendida entre el peristilo y el Anfiteatro en las que se identificó un pórtico de acceso al Teatro (Mateos y Márquez, 1999).

## INTERVENCIÓN

El solar, alargado y estrecho, se articula funcionalmente en tres partes: una que reúne vivienda y patio trasero, seguida de otro espacio al aire libre destinado a corral y, por último, un inmueble semi-subterráneo utilizado de bodega con estancia única en dos alturas (lámina 2).

En consecuencia, teniendo en cuenta las características aludidas sobre la planta irregular del solar con triple distribución del mismo en vivienda, corral y bodega, su emplazamiento escalonado a diferente cota (adaptándose a la pendiente del terreno en dirección al Sur) y las medidas adoptadas para efectuar la extracción de tierras de la forma más rápida posible (en función a los accesos, los puntos de tránsito, las puertas del edificio y el emplazamiento del contenedor en la vía pública), se abordó el trabajo de campo del área arqueológica en tres zonas en las que se intervino de forma correlativa.

ZONA A: Correspondiente a una vivienda de tipo tradicional, con altillo transformado en planta habitable y piso principal organizado en dos cuerpos en profundidad comunicados por un pasillo central que da acceso a sendas dependencias a cada lado. La puerta principal está orientada a la calle Suárez Somonte.

ZONA B: Espacio al aire libre destinado a patio en la trasera de la vivienda, seguido de un corral a cota inferior habilitado con varias zahúrdas dispues-

tas en batería, gallinero y acceso mediante escalera de fábrica a la planta alta de la bodega (Zona C). Dispone de una entrada desde la calle Sáenz de Buruaga y comunicación directa con el patio de la vivienda.

ZONA C: Bodega semisubterránea con unos 2 m. de diferencia con respecto al nivel de suelo del corral y algo más de medio metro por debajo del nivel de la calle.

La intervención se centró en las zonas A y B puesto que los sondeos pertinentes revelaron una ausencia de restos arqueológicos en la zona C por estar excavada esta dependencia por debajo del nivel de roca natural, lo que explicaba el desnivel notorio de la bodega con respecto al corral aledaño. Con objeto de ahorrar costes al propietario en el traslado de tierras empleamos esta zona estéril como escombrera y terrera.

En la lectura arqueológica se han registrado un total de 146 unidades estratigráficas de las cuales 48 son de tipo estructural, 22 pertenecen a contextos de tierra con aporte de materiales inventariables y el resto superficies o soluciones de continuidad de diversa naturaleza. Del total de elementos referidos, 112 se han podido aglutinar en 23 Actividades. Con respecto al material cerámico, marmóreo, numismático, etc, se han inventariado 434 piezas, de las que en la presente publicación se ofrece una relación de 145 muestras pertenecientes a los estratos más representativos. Remitimos a los correspondientes listados.

## DESARROLLO DE LA EXCAVACIÓN

Comenzamos la intervención centrados en la zona A, donde aún se erguían los muros maestros que servían de fachada a la vivienda demolida (A1) unos años atrás. El inmueble (A2) reúne las características de la arquitectura tradicional bajoextremeña (González, A: 1990, 152) cuyas señas se dan cumplidamente en Mérida (Ávila, 1997) en las conocidas como "casas de colada".



La vivienda en cuestión se articula mediante un pasillo central que comunica a cada lado con dependencias simétricas y sucesivas en profundidad. En este caso en particular el inmueble disponía de dos cuerpos (crujía al centro que sustenta la techumbre a dos aguas), conectados por el citado corredor central que daba acceso a sendas habitaciones a izquierda y derecha. Al fondo, el pasillo daba paso a un pequeño patio (A6), en tanto que el extremo opuesto da salida a la calle Suárez Somonte. La iluminación de las habitaciones dependía de dos ventanales en el plano de fachada (uno de los cuales fue tapiado en una de las reformas a las que nos referiremos) y un tercero detrás, abierto al patio. La excavación se inició a partir de los suelos de baldosas (de las estancias frontales y del pasillo) y de mortero de cemento en el cuerpo de atrás.

El sistema constructivo utilizado, de gran raigambre en Mérida, consiste en muros con zócalo y cimentación de mampostería unida con tierra y alzado de tapial enlucido con revoco de argamasa o simplemente encalado.

El inmueble experimentó una reforma importante al dotarlo de una segunda planta sustituyendo el altillo por una planta habitable. Se levantaron bóvedas en la planta inferior, se recrecieron los muros y, aprovechando la situación esquinera del solar, se le dio acceso independiente por la calle Sáenz de Buruaga (A3), tapiando de esta forma una de las ventanas de la fachada principal.

Las últimas mejoras que se introdujeron en el inmueble se deben a la incorporación del agua corriente (A21). Son una serie de conducciones cerámicas de desagüe conectadas a una arqueta ubicada en el corral que vierte a la red general de saneamiento. Incluye una letrina emplazada en el patio, dos piletas y varias tuberías de agua potable que surcan el subsuelo de las zonas A y B. El pavimento de cantos de río (ue 81) que cubría con ligera pendiente toda la extensión del corral fue sustituido por un piso uniforme de cemento armado (ue

78) desde cuya superficie iniciamos la excavación.

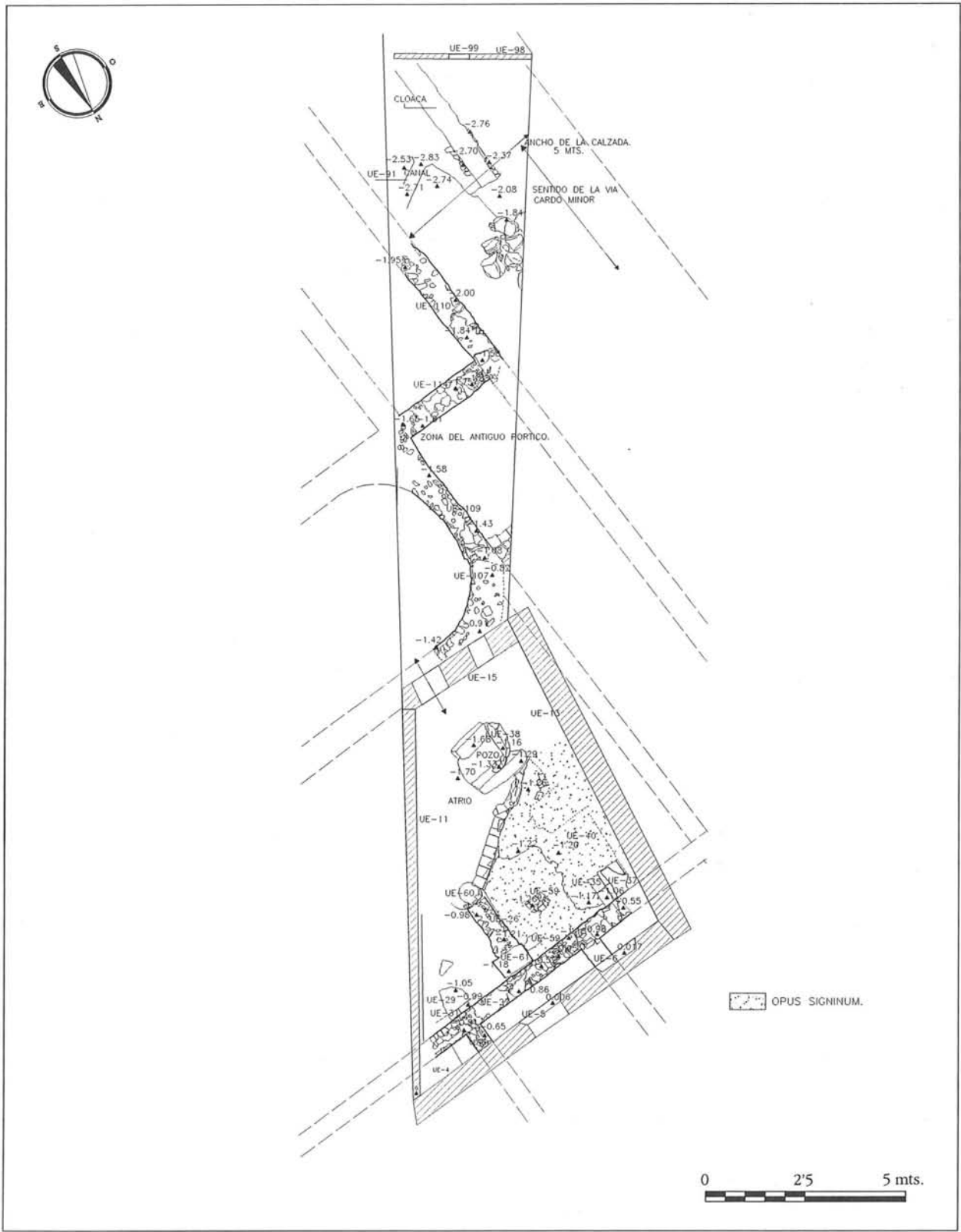
Las obras de la bodega (A11), así como las del pequeño patio (A7), comunicado mediante una escalera (ue 69) que salva el desnivel con el corral, y las instalaciones para la cría de cerdos y gallinas (A8) son coetáneas. Se acometieron en un espacio despejado, cerrado únicamente por un muro de mampostería rematado por tapias (A22) donde antes de la Guerra Civil existía una herrería (A10). Aquí también se encontraba un pozo ciego (ue 128), curiosamente realizado sobre una cloaca romana (ue 111) a cuya conducción vertía.

De la instalación menestral se documentaron las superficies de uso, entre las que destaca una fosa poco profunda (ue 102) de 3,40 m. x 2 m. incompleta y con orientación sesgada respecto al corral, y la zona de asiento semisubterráneo de una fragua con las paredes quemadas y gran cantidad de carbonilla y escoria de hierro (ue 105 y 106).

Tras retirar unos aportes de nivelación con materiales de diversa naturaleza del presente siglo (ue 19, 74, 75), se documentaron varias superficies dispersas (ue 17, 18, 101, 103) con distinto grado de compactación. Este nivel de uso presentaba una dureza extrema en la parte comprendida en el subsuelo de la vivienda (A4), donde estaba cortada por las conducciones de agua y las cimentaciones del inmueble. La solución de continuidad contaba con un tomo de 7 cm. de conglomerado de pequeños cascotes, tierra y argamasa con algunos fragmentos cerámicos de etapa Moderna y Contemporánea.

Inmediatamente por debajo de estas superficies se documentó un estrato (ue 30) de tierra uniforme de color ocre-anaranjado de unos 80 cm de potencia sobre (y a ras de) los restos murarios de una vivienda romana, y varias zanjas que cortaban con distinta incidencia a este contexto y a los muros del inmueble antiguo (A5). Los rellenos que contenían tales zanjas eran de tierra oscura y suelta (A23) en claro contraste con los estratos de derrumbe (ue 30, 77) asociado al nivel de destrucción de los muros y





**LÁMINA 3**  
Restos de la vivienda romana reutilizada en época visigoda y del tramo de calle

a la solución de continuidad resultante formada sobre los escombros de restos de adobes y tapiales de fábrica romana (A12).

Entre los cortes destaca una zanja (ue 42) de 1,20 m. de profundidad que surca en diagonal la zona A, (no sigue la dirección de los muros romanos) de pared vertical que arrasó todo lo que encontró a su paso hasta el nivel rocoso. Varios muros fueron robados a ras de la roca por lo cual el estado de conservación de la *domus* es tan deficiente, si bien contamos con el trazado de todas las cimentaciones para reconstruir la planta parcial del inmueble comprendida en el solar. Obviamente la incidencia de estos cortes afectaron no sólo al edificio, también a los últimos indicios de ocupación doméstica y a los niveles de derrumbe que los sellan, de los que restan pruebas dispersas.

El material cerámico contenido en estas fosas, aunque escaso, es de época islámica, pudiéndole asignar una cronología en torno al siglo XI. Destaca (ver ue 43, por ejemplo) la presencia de ataifores vidriados decorados con trazos de manganeso, candelas de barro blanco (alguno vidriado o decorado con verdugones de vedrío), ollas de pared acanalada (una marcada por el característico triple trazo vertical de engobe blanco) y varios fragmentos de vajilla ornada a cuerda seca. Entre los elementos pétreos que componen los escombros se hallaron algunos fragmentos de mármoles de piezas arquitectónicas de factura romana y tardoantigua, como un trozo de cancel visigodo decorado por ambas caras (lámina 9). La pieza (14 x 13 cm) de mármol blanco y ocho centímetros de grosor, representa en un lado un motivo vegetal junto a líneas oblicuas trabajadas a bisel. Por el otro lado, lleva un cordón en alto relieve con incisiones paralelas en alternancia con aspas, que sirve de enmarque a una posible inscripción (LO?) o representación de joyas que orlaban el cancel, que fue repicada parcialmente, y por el límite exterior una banda con semicírculos y triángulos consecutivos.

Probablemente las fosas se colmataron preme-



**LÁMINA 4**

Zona del atrio. En primer plano el pozo

ditadamente con material procedente de vertederos y escombreras, lo que podría explicar la uniformidad cronológica que aportan las cerámicas y el tipo de relleno muy pedregoso de materiales constructivos desechados por su pequeño tamaño o por la irregularidad modular de las piedras (A23).

Al margen de los mencionados materiales no contamos con restos murarios ni con ningún silo que delate una ocupación doméstica relacionada con la etapa islámica.

Los cortes medievales afectan a los restos de una vivienda romana y a un tramo de vía que la flanquea (láminas 3, 4 y 5). La calle conserva *in situ* varias piedras de su pavimentación (ue 118) que escaparon al expolio medieval. En su eje se encuentra la cloaca (ue 111) excavada en la roca, con pare-

des de mampostería de 40 cm. de grosor, ligada con argamasa rematadas por una bóveda de cañón de cuarcitas con forma de cuña. Las piedras de las paredes y bóveda presentan las juntas vivas a propósito. Las dimensiones del vano son de 60 cm. de ancho y 1,20 m. de altura. El conducto no va enlucido ni lleva recubrimiento alguno en el fondo más que la propia superficie rocosa trabajada. En su interior se había acumulado un tomo de detritus (ue 132) de 40 cm. de potencia antes de su completa amortización (láminas 6 y 7). El estado de conservación de la estructura es irregular, con una parte completa y un tramo mayor afectado por un hundimiento de la bóveda (ue 112) que arrastró consigo las piedras de la calzada, taponando el conducto. Sobre el socavón se echaron tierras (ue 131) hasta igualar la rasante de la vía con una superficie muy compacta (ue 113).

De la vivienda anexa a la vía se documentaron varios muros (A14, A15 y A16) o cimentaciones de mampostería unida con abundante cal, con medio metro de grosor, en torno a un espacio identificado como atrio (lámina 4). Forman parte de varias estancias incompletas que continúan más allá de los límites del solar intervenido.

El patio de la vivienda conserva parcialmente un pavimento de *signinum* (ue 40) y por debajo de éste unas canalizaciones de ladrillo (ue 41) que, tomando el agua vertida por los tejados, la conducían al interior del pozo (A18). Éste se encuentra excavado en la roca viva, con planta de tendencia rectangular rematado por cuatro sillares ensamblados que lo enmarcan, sobre los que queda la impronta (ue 47) de un brocal circular que habría sido sustraído con anterioridad al abandono definitivo de la vivienda en la etapa tardoantigua. El pozo apareció semihundido (ue 48) y relleno de escombros (ue 45).

De los soportes últimos del atrio queda una impronta de pilar adosado, semicircular en el frontal, que pudiera haber sido de cantería (ue 60). Por

lo demás no se ha documentado ninguna habitación completa, únicamente parte de seis estancias con muros construidos con *opus incertum*. Si todos responden a la misma técnica constructiva que el que se ha conservado a más altura (ue 27), el alzado sería de tapial o adobe coronando dicho zócalo de mampostería. De los suelos conservamos algunos restos de pavimento hidráulico y, en los niveles de destrucción, teselas y algunos fragmentos sueltos de mosaico con que se ornamentarían las estancias más nobles.

De la vivienda original apenas quedan indicios (A14) al igual que del pórtico (ue 100) que mediaba entre el inmueble y la vía, con dos metros de anchura, del que resta un enrasamiento de la roca a distinto nivel que la zona ocupada por el primer espacio doméstico, un corte en la roca de uno de los soportes y una canalización de mortero (ue 119) de 31cm. de ancho y 25 cm. de profundidad que desagua en la cloaca.

En la síntesis constructiva que presenta la vivienda hay muros y subsuelos de nivelación fruto de varias reformas adscritas al período romano (A15). Reformas que pueden ser puntuales (A17 o A19) o de tipo estructural (A16), como es la ampliación por el lado oeste del inmueble a costa de ocupar el espacio porticado que daba a la calle, mediante dos habitaciones (lámina 5), además de añadir una estancia absidada más al interior (ue 107). La planta incompleta que encierra el solar en cuestión corresponde a una *domus* transformada en el Bajo Imperio sobre el lugar que ocupó un inmueble del que apenas resta la traza alterada del atrio con su pozo y la posible cimentación de uno de los soportes (ue 61).

Dentro de este marco estructural de fábrica romana contamos con diversas pruebas que advierten una continuidad ocupacional de los mismos espacios en el período visigodo (lámina 3). Así pues, el edificio es el mismo, pero con algunas alteraciones que delatan un *modus vivendi* alejado del



**LÁMINA 5**

Vía, cloaca, dependencias de la ampliación de la *domus* y muro absidado al fondo

patrón precedente. Las evidencias, en este caso, no son tanto aportaciones constructivas como intervenciones de estratigrafía negativa plasmadas en las superficies resultantes. Se concreta en los deterioros, rebajes, pérdida y desgastes de los pavimentos romanos (A20) (en alguna estancia hechos desaparecer por completo), en la eliminación de los enfoscados de todas las habitaciones dejando visible la fábrica de los muros (A9), y en los cortes practicados en los muros, bien para crear nuevos accesos, bien para ampliar los espacios de habitación (A13).

Entre las aportaciones cabe destacar el uso de pavimentaciones de tierra batida (ue 32, 34, 52, 53, 133), ocasionalmente preparados sobre estratos de nivelación (ue 39, 57); someros indicios de una

secuencia de superposición. En efecto, las superficies de uso se suceden sobre finos contextos con restos de vertidos domésticos, rastros dispersos de hogueras (ue 51, 62, 63, 64, 146) y restauraciones puntuales de las zonas más transitadas (ue 59) en relación a la proximidad de los accesos de nueva creación (como ue 36 por ejemplo).

Pero tal vez la evidencia más representativa de las nuevas formas de ocupación doméstica tardoantigua sean las cocinas de fábrica instaladas a ras del suelo diseminadas por los inmuebles romanos. Por una parte ponen de manifiesto la desarticulación funcional de los diferentes espacios utilitarios de la *domus*, por otro la subdivisión o fragmentación del inmueble original unifamiliar en viviendas menores ocupadas por varias familias. En la zona intervenida, pese a las limitaciones de espacio y a las intrusiones medievales, se han documentado dos hogares estables (lámina 3). Ambos adosados a muros, asociados a suelos de tierra y correspondientes al último momento de ocupación, es decir, funcionaron de forma coetánea. Uno (ue 35), instalado en la zona del atrio al pie del muro ue 27, formado por una superficie (78cm. x 1,06m.) de ladrillos completos (26 x 39cm y 3,5 cm de grosor) colocados en dos bandas. El otro (ue 120), conservado parcialmente en una de las habitaciones de la fachada, adosado al muro absidado (ue 107), con 43 cm de ancho y solería de fragmentos adaptados de ladrillo y teja plana, delimitados por un remaque de ladrillo canteado que sobresale 10 cm respecto a la superficie de la cocina. Esta cocina se hallaba asentada sobre de los restos de una lumbre (ue 146) realizada sobre una pavimentación de tierra batida (ue 133) que se mantuvo como nivel de tránsito. Se constata también en otras relaciones estratigráficas cómo las cocinas estables vienen a sustituir a las hogueras sin emplazamiento fijo.

Entre las cerámicas asociadas a estos contextos (láminas 8 y 9), no contamos con ningún caso de elaboración exclusivamente manual, tampoco hay

un predominio de las que están trabajadas a torno lento o torneta con respecto a las de torno rápido. Los perfiles de las vasijas nos remiten a morfologías romanas, pero en coexistencia con formas reinterpretadas de aquella tradición. Se introducen novedades que se alejan de las series estereotipadas que caracterizan a la producción romana como son las ollas de perfil en "S" aún poco evolucionadas. También es significativa la presencia de *sigillata* clara e hispánica tardía decorada con semicírculos grandes en relieve, aunque escasa, y de fragmentos de anforiscos o el predominio de las formas abiertas grandes respecto a la vajilla de mesa individual que apenas está representada testimonialmente. Todo lo cual, unido a la vigencia de las series monetales de cuño romano de finales del siglo IV, nos lleva a defender una reocupación continuada del inmueble desde el siglo V al VI, desapareciendo por causas desconocidas en un momento inconcreto de la sexta centuria.

## EVOLUCIÓN HISTÓRICA DE LA OCUPACIÓN DEL SOLAR

En las zonas excavadas A y B (puesto que la C se consideró estéril) tenemos parte de una vivienda romana correspondiente al atrio, con su pozo y el arranque de cinco dependencias en torno al patio, una de éstas con remate curvo, absidado, característico del *tablinum* o *triclinium*, una de las dependencias más relevantes de la casa y dos habitaciones contiguas a ésta que a modo de fachada cerrarían por el Sur la vivienda, espacio delimitado por una calzada con orientación NE-SO. La planta es síntesis de un proceso de reformas que culmina en el Bajo Imperio con numerosos paralelos en la localidad (PALMA, 1999).

La dependencia absidata anexa no se encuentra en eje con respecto al patio, circunstancia poco frecuente en las *domus* de *Emerita*. Las dos habitaciones más estrechas ocupan lo que con anterioridad había sido un espacio libre destinado a pórtico

exterior de unos dos metros de ancho, anexo a la vía, para uso público. Reproduce el esquema urbanístico con que se había planificado la ciudad en su fundación. Este dato se ha documentado en diversos puntos de la urbe (BARRIENTOS, 1998), (AYERBE, 1999), (ALBA, 1997).

Por último, la calzada, de 5 m. de ancho, corresponde a un *cardo minor* (orientación E-O) que iría al encuentro de la vía situada en el flanco Norte del peristilo del teatro. En su eje va surcada por una cloaca rematada por abovedamiento de cuarcitas acuñadas unidas con poca argamasa. La pavimentación de la vía se realizó con piedras de gran tamaño dejando las de menor grosor para superponerlas a la bóveda de la cloaca. El tramo registrado es el primer testimonio conocido de esta vía, trazada con la regularidad que caracteriza la planta hipodámica de *Emerita* (MATEOS, 1998).

La evolución de las estructuras de habitación romanas sigue las pautas de lo documentado en el amplio solar de Morería, donde durante el Bajo Imperio las viviendas tienden a extenderse ocupando espacios públicos como los pórticos que flanqueaban las *domus* y a construir dependencias absidadas, además de incluir locales comerciales, baños privados y otras dependencias de desahogo (ALBA, 1997).

En relación a la incorporación de la habitación absidata, pudiera haberse producido en el siglo IV por paralelismo con casos análogos en Mérida, realizando una importante transformación de esta vivienda que apenas aprovechó estructuras de fases anteriores.

La siguiente fase de ocupación nos remite a época visigoda. Durante esta etapa se mantiene en uso la misma vivienda romana, aunque transformada en su aspecto interior. Algunos suelos de *signinum* son eliminados, otros se deterioran con el uso y restauran, hasta finalmente ser sustituidos por pavimentos de tierra. Desaparecen los enlucidos murarios de todas las habitaciones. El brocal del

pozo fue sustraído y fueron conectados el atrio y una habitación creando un nuevo acceso mediante el corte de un muro. Otras dos dependencias son unidas de igual forma en la zona Este. Se efectuaron múltiples hogueras sobre el suelo de *signinum* del atrio y sobre los pisos de tierra que se le superponen. En estas pavimentaciones se acumularon diversos vertidos domésticos, carbones, cenizas, huesos y cerámicas. También un número significativo de monedas de cuño romano que pueden sugerir su pérdida de valor en la economía local o la invalidez de su curso legal, aspecto ya observado en el área arqueológica de Morería como uno de los indicios materiales asociados al habitat urbano tardoantiguo.

De la última fase de ocupación se conserva una cocina adosada a uno de los muros del atrio (con salida de humos al patio), con solería de ladrillos ennegrecidos por una exposición constante al fuego, al igual que la referida pared a la que se adosa. Sobre esta estructura aparecieron varios utensilios metálicos (materiales de la ue 37) como un asa de caldero de bronce, un cucharón (lámina 8), eslabones de hierro (llar) y un puntero curvo del mismo metal que pudo ir clavado en la pared para colgar algún recipiente sobre el fuego. En las inmediaciones se encontraban las cerámicas que ilustran este trabajo. Otra cocina de suelo, formada por fragmentos de ladrillos y tégula ensamblados y enmarque de ladrillo canteado, se hallaba arrimada a la parte exterior del muro curvo, evidenciando una compartimentación de la *domus* en viviendas menores de forma análoga a la documentación aportada por el área de Morería (Alba, 1999).

La vivienda fue abandonada en época visigoda y destruida en su totalidad. El pozo fue afectado por un hundimiento probablemente provocado y colmatado con cascotes con presencia mayoritaria de *tegulae*. Las cocinas de ladrillo quedaron sepultadas por los derrumbes, indicio que puede indicar un corto espacio de tiempo entre el abandono del inmueble y su derribo, pues no fueron desmonta-



**LÁMINA 6**

Detalle del hundimiento de la vía y de la cloaca

das. Estos datos son coincidentes con la secuencia de reocupación aludida de Morería, fechada allí desde el siglo V al VIII, cuando finalmente se efectuaría el arrasamiento completo de todo aquel barrio periférico intramuros durante el largo asedio de las tropas musulmanas que concluiría en el año 713. ¿Estamos aquí ante un proceso paralelo? La pauta es coincidente, sin embargo los tipos cerámicos apuntan a una ocupación más corta.

Hay, además, otros indicios semejantes que delatan un uso prolongado de los espacios de habitación, como es el deterioro, restauración o sustitución de los pavimentos romanos por otros de tierra y la desaparición de todos los enfoscados de pared. Sin embargo las cerámicas del último contexto de ocupación de este solar están más próximas a las



**LÁMINA 7**  
Sección de la cloaca

facturas del mundo romano que a las características producciones toscas de fase avanzada de la etapa visigoda. Bien es verdad que las fosas medievales han eliminado en gran parte los contextos de derrumbe que sellan el final de la ocupación, pero tenemos algunas zonas no alteradas en cuanto a la consideración de los materiales proporcionados. Si consideramos fiables y orientativos estos depósitos, el uso de este espacio no parece prolongarse más allá del siglo VI.

Durante esta etapa, la vía sufrió un hundimiento y fue restaurada su rasante con un relleno de piedras y pavimentación de tierra batida en el tramo afectado, amortizando el uso de la cloaca. Resulta significativo que las piedras de la calzada se hallasen en el interior de la conducción, evidenciando

que no hubo intención de reparar el tramo afectado de la red de saneamiento sino únicamente recuperar el tránsito por la vía. Este dato, junto con la presencia de vertidos domésticos en el interior de las viviendas y en la calle denota una escasa preocupación por la limpieza y por mantener las normas de salubridad propias de una urbe romana. Tal vez también haya que ponerlo en relación con las limitaciones del municipio para acometer obras aunque estas tareas fueran de poca envergadura, como serían la limpieza y restauración de las cloacas, procediendo a un mantenimiento mínimo mediante arreglos puntuales de deterioros en la vía pública como el citado.

En el Medioevo únicamente se interviene en el solar para efectuar unas zanjas con el fin de extraer materiales constructivos de las fases precedentes. Se trata de fosas de robo que siguen los muros, afectando también a los niveles de suelo. La de mayor incidencia arrasó gran parte de las estructuras de las zonas A y B por debajo del nivel de cimentación dejando únicamente restos de los muros que se hallaban en las fosas de fundación excavadas en la roca. El arrasamiento y robo de las estructuras vino favorecido por dos circunstancias, una en relación al precario estado de conservación que sufren habitualmente los restos ubicados en las zonas más altas de la topografía urbana. Otra la condición de extrarradio desocupado, sin un poblamiento continuado y superpuesto que haya “sellado” el subsuelo.

El material cerámico que contenía la zanja mayor es uniforme, sin constancia de intrusiones u otros indicios de alteración estratigráfica. Nos remite a una cronología encuadrable en el siglo XI, que debido a las características de la deposición tipo escombrera y vertedero, parecen datar por igual la propia excavación de la fosa.

Pese a estos materiales, hay un paréntesis de vacío constructivo en todo el período islámico que señala, ya desde la Tardoantigüedad, el abandono del lugar como espacio de habitación hasta el siglo

XX. No hay constancia de muros de nueva fábrica, ni los característicos silos, u otras pruebas que indiquen un poblamiento estable. El solar formó parte de un espacio despejado con anterioridad a que los musulmanes cercasen la *madina*. Al menos desde la construcción de la muralla de tapial, el terreno parece haberse hallado extramuros.

Desde un pasado que no tenemos datos para concretar hasta principios de nuestro siglo tenemos constancia del uso de una superficie compactada por el tránsito. Esta pavimentación extremadamente endurecida de cascajo y tierra batida pudo servir como camino carretero. Por otra parte, según la información facilitada por ancianos del lugar, la zona fue utilizada como era donde trasegar la mies y aventarla, separando el grano de la paja, por ser un punto alto y llano en la topografía emeritense.

El solar será edificado en los años treinta para uso industrial como herrería donde además se reparaban carruajes. El lugar en el que se asentaba la fragua y la abundante escoria, carbón y piezas metálicas certifican este uso que conocíamos por información oral.

Por último, se edificó una vivienda aprovechando la medianera de la casa contigua, sin vanos en su otro flanco para acoger al siguiente inmueble que se incorporase a la calle. Esta calle experimentó un fuerte crecimiento desde la segunda mitad del siglo XIX hasta el primer tercio del siglo XX. Pero finalmente el municipio decidió concluir aquí el crecimiento de la manzana y conectar la calle con el camino de trazado irregular y de circunvalación que en la actualidad conocemos como calle Sáenz de Buruaga.

A mediados de siglo se construye el corral para la crianza de cerdos y la bodega del Briz que aloja conos de cemento de gran cabida para fermentación y almacenaje de vinos de pitarra. La vivienda será dotada de una segunda planta independiente a la que se dará acceso por la mencionada calle Sáenz de Buruaga, antaño considerada prolongación que-

brada de la calle Pedro María Plano.

En resumen, el solar contiene una parte de la secuencia diacrónica de Mérida de notable valor documental con paralelos en otros muchos puntos del yacimiento urbano. Su interés no estriba en el estado de conservación en que nos ha llegado, muy deficiente a causa de varios factores, ni en la singularidad de unos restos que cuentan con numerosos paralelos locales, sino en los datos que proporciona para la reconstrucción histórica de esta zona de la ciudad desconocida aún en gran parte. Tanto la presencia como la ausencia de vestigios facilitan respuestas provisionales (y nuevas interrogantes) a la espera de ser contrastadas por futuras intervenciones en solares del entorno.

Las limitaciones con las que nos enfrentamos hay que tenerlas en cuenta. A las dimensiones modestas del inmueble y su irregularidad en planta se suman la relativa escasa potencia estratigráfica, con una media en algunos sitios inferior a un metro desde la superficie actual hasta la roca natural, y una deficiente conservación de las estructuras murarias romanas afectadas por fosas de robo acometidas fundamentalmente en el Medievo. A ello hay que añadir secuencias de vacío ocupacional; ausencia de información que, si bien simplifican la evolución histórica de esta zona, poseen un interés nada desdeñable porque delatan fases de despoblado persistente, indicios de recesión demográfica en una Mérida de perímetro más reducido al del núcleo romano, que poco a poco se va perfilando gracias a la ausencia de restos arqueológicos de tipo doméstico en solares semejantes a éste.

Podemos concluir que estamos ante un solar ocupado ininterrumpidamente con estructuras domésticas desde época romana a la visigoda, momento en que se abandona como lugar de habitación hasta entrado el presente siglo. Su vocación periurbana deshabitada comienza ya en la fase Tardoantigua, y es manifiesta su condición periférica extramuros a lo largo del período islámico del



que tal vez nos resten fosilizados (con lógicas rectificaciones del trazado) los caminos carreteros que figuran en el plano de 1802 de Laborde (lámina 1). Quedan abiertas varias preguntas asociadas a la etapa visigoda como las razones que provocaron el derribo del inmueble reocupado durante una fase temprana que parece ceñirse al siglo V y parte del VI (si nos atenemos al material cerámico), si estamos ante un caso puntual de abandono o, por el contrario, la despoblación afectó a una parte importante del tejido urbano de la zona.

### TRATAMIENTO DE LOS RESTOS

Una vez realizada la documentación oportuna de los restos citados se propuso la conservación íntegra en los sectores A y B, quedando en consideración de la Comisión Ejecutiva del Consorcio la conveniencia o no de mantener la totalidad de los elementos murarios del sector B así como del trazado de la calzada aquí perdida (únicamente conservada intacta bajo la medianera) debido al fuerte grado de arrasamiento que presentaban. No obstante, dado su interés cualitativo en el informe se recomendaba su mantenimiento y conservación bajo cubierta de arena. En la zona C, correspondiente a la bodega, no se hizo constar ningún impedimento para realizar cualquier rebaje debido, como se ha apuntado, al enrasamiento de la roca causado por la

obra precedente que habría eliminado cualquier resto arqueológico.

La Comisión decidió salvaguardar todos los restos arqueológicos y que fueran nuevamente tapados con tierra a excepción de la cloaca que sería colmatada con arena. La edificación sin zapatas, sobre losa de hormigón diseñada por el arquitecto, garantizará la preservación de tales estructuras.

La documentación y vigilancia de una intervención de estas características no concluye con la excavación del solar. Durante la ejecución de la obra el equipo de seguimiento del Consorcio (coordinado por Pedro Dámaso Sánchez) supervisa que lo acordado en la Comisión se cumplimente y que las estructuras arqueológicas no sean dañadas, además de proceder a una documentación de urgencia en el supuesto de que aparezcan nuevos restos. Así ocurrió en este caso en la zona de la bodega sondeada con un resultado negativo. Al levantar la pavimentación de hormigón, por debajo de la medianera y cortando el nivel de roca, apareció una cimentación muy arrasada, con planta en forma de "T" de fábrica romana. Esta estructura pertenecería a otra vivienda diferente a la que hemos tratado en este trabajo; una *domus* vecina al otro lado de la calle cuyos restos mínimos permiten sumar un inmueble más al plano de reconstrucción del casco urbano antiguo.

## LISTADO DE UNIDADES ESTRATIGRÁFICAS

N.º REG.	N.º DE INTERVENCIÓN	NOMBRE	SITUACIÓN
7008	Hoja: 01S    Manzana: 07106    Solar: 01	C/SUÁREZ SOMONTE/BURUAGA	C/ Suárez Somonte

U.E.	Identif.	Ant. a	Coet.	Posterior a	Ac.	Cronología	U.E.	Identif.	Ant. a	Coet.	Posterior a	Ac.	Cronología
0	Superficie actual			1, 4, 11, 13, 14, 15	1	Siglos XIX-XXI	32	Suelo	30	34	33-36, 27		Siglos V-VI
1	Estrato	0		17, 4, 13, 14, 15	1	Siglos XIX-XXI	33	Corte de suelo de opus signinum 29	32		31-29	20	Siglos V-VI
2	Zanja	1		17, 18, 19	21	Siglos XIX-XXI	34	Suelo	42	36, 32	39, 27-26		Siglos V-VI
3	Suelo de la vivienda	17		19, 4, 14, 15	2	Siglos XIX-XXI	35	Hogar	37-30, 34 (coetáneo)		39, 27		Siglos V-VI
4	Muro de fachada	3, 19	6, 5, 7, 13, 15, 11, 14	30	2	Siglos XIX-XXI	36	Acceso	30		61, 26	13	Siglos V-VI
5	Acceso		4		2	Siglos XIX-XXI	37	Restos de ceniza y carbones	30		35		Siglos V-VI
6	ventana		4		2	Siglos XIX-XXI	38	Brocal	45, 44, 40- 41, 48			18	Altoimperial (-I-II)
7	Bóvedas	23		4, 13	3	Siglos XIX-XXI	39	Estrato(subsuelo)	34, 42		40		Siglos V-VI
8	Esclera		12	4, 10	3	Siglos XIX-XXI	40	Suelo	39, 42		41, 38		Bajoimperial (III-V)
9	Pared de ladrillo		10	7, 4, 19	2	Siglos XIX-XXI	41	Canalización	40, 61		50	14	Altoimperial (-I-II)
10	Pared de ladrillo	8		4, 7	2		42	Corte	43		30-40-34-39-61	5	Taifa (XI)
11	Muro	11	15-4-14		2	Siglos XIX-XXI	43	Relleno	17		45, 42	23	Taifa (XI)
12	Puerta			11	3	Siglos XIX-XXI	44	Pozo	45, 38		roca, 50	18	Altoimperial (-I-II)
13	Muro de medianía	3	4-14-15		2	Siglos XIX-XXI	45	Relleno del pozo, 44	43		44		Siglos V-VI
14	Muro	2, 1-16-19	11-13, 4-15	30	2	Siglos XIX-XXI	46	Cortes en el suelo 40	39, 42	¿33?	40	20	Siglos V-VI
15	Muro	21-1-16	13-11-20	88, 107	2	Siglos XIX-XXI	47	Impronta del brocal del pozo 38	43, 40		38	18	Altoimperial (-I-II)
16	Suelo			19, 15-13-14	2	Siglos XIX-XXI	48	Hundimiento	17, 49		43-38?		Tardoenfiteo
17	Superficie	19, 2-13-4		30		Siglos XV-XVIII	49	Relleno	17		48		Tardoenfiteo
18	Pavimento	1, 2-4, 11	101	30	4	Siglos XV-XVIII	50	Superficie	41-26-61-60		roca, roca	14	Altoimperial (-I-II)
19	Estrato. Subsuelo de nivelación. Echadizo	3		17, 2-4-14	2	Siglos XIX-XXI	51	Restos de una hoguera	30, 42		34		Siglos V-VI
20	Ventana		15		2	Siglos XIX-XXI	52	Suelo	34, 59		62, 46, 40-26-27		Siglos V-VI
21	Sondeo	1, 22		16	1	Siglos XIX-XXI	53	Suelo	30		34, 35-26-27		Siglos V-VI
22	Relleno de la fosa 21			21	1	Siglos XIX-XXI	54	Muro	24, 56, 4		27, roca	16	Bajoimperial (III-V)
23	Suelo			7, 4-13	3	Siglos XIX-XXI	55	muro	143, 58	27		15	Altoimperial (-I-II)
24	Zanjas de robo de los muros	25		26-27-30	5	Taifa (XI)	56	Corte	57, 4, 4		144, 27-54	20	Siglos V-VI
25	Baldosas de relleno	17		24	23	Taifa (XI)	57	Relleno de 56	4		56		Siglos V-VI
26	Muro	25-30, 24-14- 36-42, 30		41, 60-61, roca, 61	19	Altoimperial (-I-II)	58	Pavimento	30		145, 55-27	20	Siglos V-VI
27	Muro	25, 24-28, 30	26	61, roca	15	Altoimperial (-I-II)	59	Restauración del nivel del piso 52	34		61, 52		Siglos V-VI
28	Superficie	24		27-26	12	Siglos V-VI	60	Soporte	42, 26	26	41	19	Altoimperial (-I-II)
29	Suelo de opus signinum	30, 11-32-33		31	17	Bajoimperial (III-V)	61	Soporte	36, 27, 26			14	Altoimperial (-I-II)
30	Estrato de derrumbe	17, 4-14-42		36-29-32-34-35-37, 26-27		Siglos V-VI	62	Restos de una hoguera	52, 59		40		Siglos V-VI
31	Murete de ladrillos	30, 33, 29 (coetáneo)		27	17	Bajoimperial (III-V)	63	Hoguera	59	64	52		Siglos V-VI
							64	Restos de una hoguera	59	63	52		Siglos V-VI
							65	Pared	68-97	98	101-96, 116	8	Siglos XIX-XXI
							66	Pared	68-71	65	14	6	Siglos XIX-XXI
							67	Muro	69, 68, 65	14	76, 76	6	Siglos XIX-XXI
							68	Muro	71	65-66	76, 67, 84	7	Siglos XIX-XXI

U.E.	Identif.	Ant. a	Coet.	Posterior a	Ac.	Cronología	U.E.	Identif.	Ant. a	Coet.	Posterior a	Ac.	Cronología
69	Escalera	78-81	79	67, 65, 67	7	Siglos XIX-XXI	108	Fosa de robo	88		roca, 109-114-107-110-115-118	5	Taifa (XI)
70	Nivel de suelo	73,2,67-66,71		74-72	21	Siglos XIX-XXI	109	Muro, cimentación	88,108	107	roca, roca	16	Bajoimperial (III-V)
71	Letrina			73-74-75, 66-68, 70	21	Siglos XIX-XXI	110	Muro, cimentación	108	114	100, roca	16	Bajoimperial (III-V)
72	Pileta	70		15, 73	21	Siglos XIX-XXI	111	Cloaca	118-113,132, 108-112-128		roca		Altoimperial (-I-II)
73	Estrato de relleno	70,2-71,72		83, 67-15	7	Siglos XIX-XXI	112	Hundimiento de cloaca	113		111		Siglos V-VI
74	Estrato de losca machacada	83,71-68-104		76-75, 67	6	Siglos XIX-XXI	113	Suelo	88,116-108		112-131		Siglos V-VI
75	Estrato	74,68-71-104		76, 84	6	Siglos XIX-XXI	114	Muro	88,108,116	109-110	roca	16	Bajoimperial (III-V)
76	Superficie	75-73,67-15-84-71	(103 o 104)	77-88	12	Siglos V-VI	115	Superficie	108		107, 107	12	Siglos V-VI
77	Estrato	76,108,88	88-43	107, 107		Siglos V-VI	116	Cimentación	97,65		101-96-88, 114-109-110	22	Siglos XIX-XXI
78	Suelo del corral		70	85(81), 68		Siglos XIX-XXI	117	Relleno de pozo ciego 128			128	22	Siglos XIX-XXI
79	Puerta		69-68		7	Siglos XIX-XXI	118	Calzada anterior	117,128-112		roca-111(coetáneo)		Altoimperial (-I-II)
80	Puerta		65		8	Siglos XIX-XXI	119	Canalización	131,112	112	roca-100		Altoimperial (-I-II)
81	Empedrado	85,90-91-92-93-95-94-89		88-97-86-87-103, 82(coetáneo)	8	Siglos XIX-XXI	120	Hogar	108		133-146, 107		Siglos V-VI
82	Desagüe	86-87		88-97, 100	21	Siglos XIX-XXI	121	muro bodega	124(coetáneo)	122	129 coetáneo	11	Siglos XIX-XXI
83	Superficie de losca machacada	71-68-104		76-75, 67	6	Siglos XIX-XXI	122	Muro bodega	124(coetáneo)	121	129 coetáneo	11	Siglos XIX-XXI
84	Muro	81,68	67	88, 88	6	Siglos XIX-XXI	123	suelo		125	129-124(coetáneo)	11	Siglos XIX-XXI
85	Suelo	78		81	21	Siglos XIX-XXI	124	Bosamento para los conos	123(coetáneo)		122,121(coetáneo)	11	Siglos XIX-XXI
86	Tubería	81	71,87	88, 82(coetáneo), roca	21	Siglos XIX-XXI	125	Pileta subterránea	123(coetáneo)		roca	11	Siglos XIX-XXI
87	Tubería	81	86	88-100, 82(coetáneo), 100	21	Siglos XIX-XXI	126	Puerta		65,99		11	Siglos XIX-XXI
88	Estrato	103,82-86-87		108-roca-113, 108	23	Taifa (XI)	127	Escalera	92-93 (coetáneo)		66, 81	11	Siglos XIX-XXI
89	Gallinero	95		66, 81	8	Siglos XIX-XXI	128	Pozo ciego	97,117,66		118-111-132, 118	22	Siglos XIX-XXI
90	Zahúrda		91,92-93	65-98	8	Siglos XIX-XXI	129	Rebaje para construir la bodega	98-121-122		roca-100	11	Siglos XIX-XXI
91	Zahúrda		90,92-93	65	8	Siglos XIX-XXI	130	Extracción de piedras de calzada		108?	118	5	Taifa (XI)
92	Zahúrda		93,90-91	66-98	8	Siglos XIX-XXI	131	Estrato de relleno	113		roca-100, (111)-112-119		Siglos V-VI
93	Zahúrda		92,90-91	66	8	Siglos XIX-XXI	132	Colmatación de la cloaca	112		111		Bajoimperial (III-V)
94	Pileta			78, 65-80	22	Siglos XIX-XXI	133	Suelo	146,108,120		100, 107		Siglos V-VI
95	Comederos			66, 81	8	Siglos XIX-XXI	134	Robo de la pavimentación romana	133-146	33-46-56-58		20	Siglos V-VI
96	Superficie. Suelo	97,98-65		101-102-103	10	Siglos XIX-XXI	135	Superficie			107-109	9	Siglos V-VI
97	Estrato de nivelación	81,82	73	96, 102, 65	10	Siglos XIX-XXI	136	Superficie			110-114-107	9	Siglos V-VI
98	Pared	97	65-99	88-96-101	11	Siglos XIX-XXI	137	Superficie			86-27	9	Siglos V-VI
99	Puerta		98		11	Siglos XIX-XXI	138	Superficie			54-27-55	9	Siglos V-VI
100	Suelo de obra. Espacio del pórtico y vía	133,110-114-109-82-87		roca		Altoimperial (-I-II)	139	Superficie			54-27	9	Siglos V-VI
101	Suelo	96,65-102-104-87	18		4	Siglos XIX-XXI	140	Superficie			55-27	9	Siglos V-VI
102	Fosa	97-96,97,82-86		101-88	10	Siglos XIX-XXI	141	Superficie			110-114	9	Siglos V-VI
103	Suelo	97-96,104, 101	76	88		Siglos XV-XVIII	142	Superficie	35-30		86-27	9	Siglos V-VI
104	Rebaje de terreno	81(coetáneo)	76?	88-101-103	10	Siglos XIX-XXI	143	Corte en un muro	4		55	13	Siglos V-VI
105	Asiento de la frogua	106,86		88	10	Siglos XIX-XXI	144	Firme	56		27-54-55	15	Altoimperial (-I-II)
106	Relleno de 105	97,86		105	10	Siglos XIX-XXI	145	Pavimento de opus signinum	58	40-29	55-27		Bajoimperial (III-V)
107	Muro absidado	115,108,88-133-120,15	109	roca	16	Bajoimperial (III-V)	146	Restos de hoguera	120	62-63-64 etc.	133, 107		Siglos V-VI



## LISTADO DE ACTIVIDADES

N.º REG.	N.º DE INTERVENCIÓN	NOMBRE	
7008	01S-07106.01	/SUÁREZ SOMONTE/BURUAGA	

Act.	Identificación	Unidades que la integran	Período y etapa
1	Derribo del inmueble	0, 1, 21, 22.	Contemporáneo, Siglos XIX-XXI
2	Vivienda	3, 4, 5, 6, 9, 10, 11, 13, 14, 15, 16, 19, 20	Contemporáneo, Siglos XIX-XXI
3	Reformas en la vivienda.	7, 8, 12, 23	Contemporáneo, Siglos XIX-XXI
4	Camino	18, 101	Moderno y contemporáneo, XVIII-XIX-XX
5	Cantera Medieval.	24, 42, 108, 130	Medieval, Taifa (XI)
6	Patio de la vivienda tradicional.	66, 67, 74, 75, 83, 84	Contemporáneo, Siglos XIX-XXI
7	Reformas en el patio de la vivienda contemporánea	68, 69, 73, 79	Contemporáneo, Siglos XIX-XXI
8	Corral.	65, 80, 81, 89, 90, 91, 92, 93, 95	Contemporáneo, Siglos XIX-XXI
9	Superficie resultante tras la pérdida de los estocados de pared	135, 136, 137, 138, 139, 140, 141, 142	Tardoantiguo, Siglos V-VI
10	Herrería	96, 97, 102, 104, 105, 106	Contemporáneo, Siglos XIX-XXI
11	Bodega	98, 99, 121, 122, 123, 124, 125, 126, 127, 129	Contemporáneo, Siglos XIX-XXI
12	Nivel de destrucción del inmueble romano.	28, 76, 115	Tardoantiguo, Siglos V-VI
13	Reformas estructurales de fase visigoda.	36, 143	Tardoantiguo, Siglos V-VI
14	Vivienda romana (fase I)	41, 50, 61	Romano, Altoimperial (-I-II)
15	Vivienda romana reformada (fase2ª)	27, 55, 144	Romano, No determinada
16	Reforma estructura de la vivienda	54, 107, 109, 110, 114	Romano, Bajoimperial (III-V)
17	Vivienda romana. Reforma en la estancia 3ª	29, 31	Romano, Bajoimperial (III-V)
18	Pozo	38, 44	Romano, Altoimperial (-I-II)
19	Intervención en el peristilo.	26, 60	Romano, Altoimperial (-I-II)
20	Deterioro de los niveles de pavimentación romanos	33, 46, 56, 58, 134	Tardoantiguo, Siglos V-VI
21	Reformas en la vivienda, patio contemporáneo y corral.	2, 70, 71, 72, 82, 85, 86, 87, 94	Contemporáneo, Siglos XIX-XXI
22	Corral	116, 117, 128	Contemporáneo, Siglos XIX-XXI
23	Escombrera y vertedero medieval	25, 43, 88	Medieval, Taifa (XI)

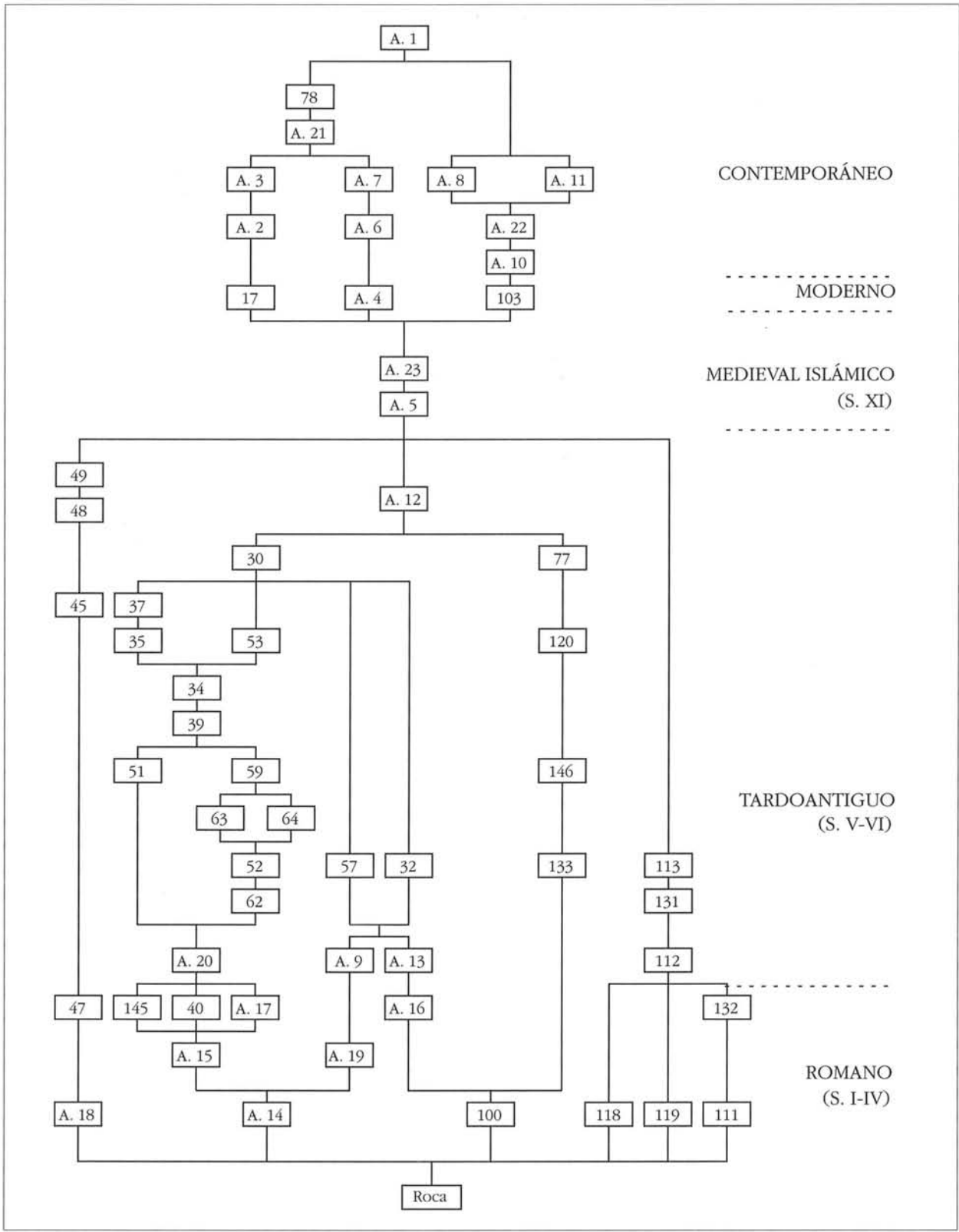


DIAGRAMA DE ACTIVIDADES Y UE

## LISTA DE MATERIALES

<b>NOMBRE</b>	<b>N.º EXCAVACIÓN</b>	<b>HOJA DEL PARCELARIO</b>
C/ SUÁREZ SOMONTE/BURUAGA	7008	10S.07106-01

U. E.	N.º Ref.	PC	BO	BA	AS	IN	FR	Forma, Grupo, Subgrupo	Cronología	Observaciones
1	1		1					Cerámica, De cocina y despensa	Moderno, XVI	
1	2					1		Cerámica, De mesa	Medieval, XI	
1	3			1				ataífor	Medieval, XI	vidriado melado decorado con línea de manganeso
1	4			1				olla, Cerámica, Otros usos domésticos	Contemporáneo, XX	
1	5		1					tinaja, Cerámica, De almacenaje	Moderno, XVI	
1	6		1					sopera, Cerámica, De almacenaje	Tardoantiguo, VI	borde vuelto
1	7		1					plato, Cerámica, Sigillata Africana D	Romano, Bajoimperial (III-V)	
1	8		1					plato gris, Cerámica, De mesa	Romano, Bajoimperial (III-V)	
1	9					1		motivo en alto relieve, Elementos Escultóricos, Altorrelieve de mármol	No determinado, No determinada	
1	10					1		Cerámica, Otros usos domésticos	Moderno, XVI	Con decoración impresa e incisa
1	11					1		jarra o jarro, Cerámica, De mesa	Medieval, XI	Con tres bandas verticales de engobe blanco
1	12	1						peseta, Numismática, Bronce	Contemporáneo, XX	
1	13	1						peseta, Numismática, Bronce	Contemporáneo, XX	
30	1		1				1	olla, Cerámica, De cocina y despensa	Tardoantiguo, VI	
30	2		1					olla, Cerámica, De cocina y despensa	Tardoantiguo, VI	Trabajada a torno rápido; lleva bruidos listados horizontales.
30	3		1				1	olla, Cerámica, De cocina y despensa	Tardoantiguo, VI	Trabajada a torno rápido; oxidante, con desgrasante micaceo.
30	4		1				1	ánfora, Cerámica, Ánfora	Romano, Altoimperial (-I-II)	
30	5		1				1	olla, Cerámica, De cocina y despensa	Tardoantiguo, VI	Cocción irregular; modelada a torno rápido.
30	6		1				1	cuenco, Cerámica, De mesa	Tardoantiguo, VI	
30	7		1					olla, Cerámica, De cocina y despensa	Tardoantiguo, VI	Borde engrosado; cocción reductora. Lleva una línea incisa en el hombro.
30	8		1				1	olla, Cerámica, De cocina y despensa	Tardoantiguo, VI	Pequeña olla a torno rápido; con desgrasante micaceo y cocción oxidante.
30	9			1			1	Botella, Cerámica, Otros usos domésticos	Tardoantiguo, VI	Con repié.
30	10		1				1	Baño, Cerámica, De cocina y despensa	Tardoantiguo, VI	De borde engrosado.
30	12		1				1	baño, Cerámica, De cocina y despensa	Tardoantiguo, VI	Con bruido interior sobre engobe de color pardo.
30	15			1			1	Baño, Cerámica, De cocina y despensa	Tardoantiguo, VI	Cubierta interior de almagre.
30	17		1		1		1	Cántaro, Cerámica, De almacenaje	Tardoantiguo, VI	A torno rápido
30	21				1			Cántaro, Cerámica, De almacenaje	Tardoantiguo, VI	
30	43		1				3	vaso de T. Hispánica Tardía, Cerámica,	Tardoantiguo, VI	Decoración en alto relieve
30	51	1						Ficha de juego	Tardoantiguo, VI	Realizada con un fragmento de sigillata africana.
30	52	1						Ficha de juego	Tardoantiguo, VI	
30	53			1				Lebrillo, Cerámica, Otros usos domésticos	Tardoantiguo, VI	Con baño de almagre interior bruido.
30	55		1		1		1	Anforisco, Cerámica, Ánfora	Tardoantiguo, VI	
30	59			1				Anforisco, Cerámica, Ánfora	Tardoantiguo, VI	

U. E.	N.º Ref.	PC	BO	BA	AS	IN	FR	Forma, Grupo, Subgrupo	Cronología	Observaciones
30	79				1			Tapadera, Cerámica, De cocina y despensa	Tardoantiguo, VI	
30	81		1		1		1	Cazuela, Cerámica, De cocina y despensa	Tardoantiguo, VI	Superficie bruñida
30	82		1				1	Cazuela, Cerámica, De cocina y despensa	Tardoantiguo, VI	
30	83		1					olla, Cerámica, De cocina y despensa	Tardoantiguo, VI	
30	84		1				1	olla, Cerámica, De cocina y despensa	Tardoantiguo, VI	
30	85		1				1	baño o barreño, Cerámica, Otros usos domésticos	Tardoantiguo, VI	
30	86		1				1	Olla, Cerámica, De cocina y despensa	Tardoantiguo, VI	
30	88	1						moneda de bronce, Numismática, Bronce	Romano, 378-383	Anverso: Graciano, reverso: emperador y mujer arredillada. Exergo: SM-B
30	89	1						Moneda de bronce (ae), Numismática, Bronce	Romano, 378-383	Anverso: Graciano, reverso: emperador y mujer arredillada. Exergo: PV-B
30	90	1						Moneda de bronce, Numismática, Bronce	Romano, 378-383	Emperador Graciano. Ceca de Roma.
30	91	1						Moneda de bronce, Numismática, Bronce	Romano, 351-353	Emperador Decenio. Reverso, dos victorias afrontadas llevando un escudo.
30	92	1						Moneda de bronce, Numismática, Bronce	Romano, 330-335	Emperador Constancio II
30	93	1						Moneda de bronce, Numismática, Bronce	Romano, 355-360	Emperador Valentiniano.
30	94	1						Moneda bronce, Numismática, Bronce	Romano, 335-361	Jinete caído.
30	95	1						moneda de bronce, Numismática, Bronce	Romano, 335-361	Constancio II
30	96	1						Moneda de bronce, Numismática, Bronce	Romano, Bajoimperial (III-V)	
30	97	1						Moneda de bronce, Numismática, Bronce	Romano, Bajoimperial (III-V)	
30	98	1						Moneda de bronce, Numismática, Bronce	Romano, Bajoimperial (III-V)	
30	99	1						Moneda de bronce, Numismática, Bronce	Romano, Bajoimperial (III-V)	
37	1	1						asa de bronce, Objetos metálicos, Otros	Tardoantiguo, VI	
37	2	1						Alcayata de hierro, Objetos metálicos, Otros	Tardoantiguo, VI	De 30 cm de longitud y 5 cm. de grosor, curvado en un extremo y con punta piramidal en el otro. La pieza pudo ir clavada en la pared para colgar el caldero.
37	3						2	Cucharón de hierro, Objetos metálicos, Otros utensilios de ámbito doméstico	Tardoantiguo, VI	
37	4						2	llares, Objetos metálicos, Cadena	Tardoantiguo, VI	Dos piezas de hierro enganchadas por sus extremos, de 15 y 18 cm respectivamente (aunque están incompletos los eslabones)
37	5						1	Alcayata, Objetos metálicos, Cadena	Tardoantiguo, VI	
37	6						8	Clavos, Objetos metálicos, Clavo	Tardoantiguo, VI	
37	7						1	Barra cilíndrica, Objetos metálicos, Otros	Tardoantiguo, VI	De 15 cm.
43	1			1			1	Ataífor, Cerámica, Vidriada monocroma	Medieval, XI	Vidriado completo, con decoración exterior de líneas de manganeso.
43	2		1				1	Ataífor, Cerámica, Vidriada monocroma	Medieval, XI	Vidriado completo.
43	3		1				1	Ataífor, Cerámica, Vidriada monocroma	Medieval, XI	Vidriado completo, decoración con línea de manganeso
43	4		1				1	Ataífor, Cerámica, Vidriada monocroma	Medieval, XI	Vidriado completo sobre engobe blanco.
43	5					1	1	Ataífor?, Cerámica, Vidriada monocroma	Medieval, XI	Vidriado completo.
43	6					1	1	Ataífor, Cerámica, Vidriada monocroma	Medieval, XI	Vidriado interior en verde (óxido de cobre)
43	7					1	1	Ataífor, Cerámica, Vidriada monocroma	Medieval, XI	Vidriado completo.
43	8		1				1	Baño, Cerámica, Vidriada monocroma	Medieval, XI	Vidriado en verde (cobre).
43	9		1				1	Cazuela, Cerámica, De cocina y despensa	Medieval, XI	Bruñido por fuera.



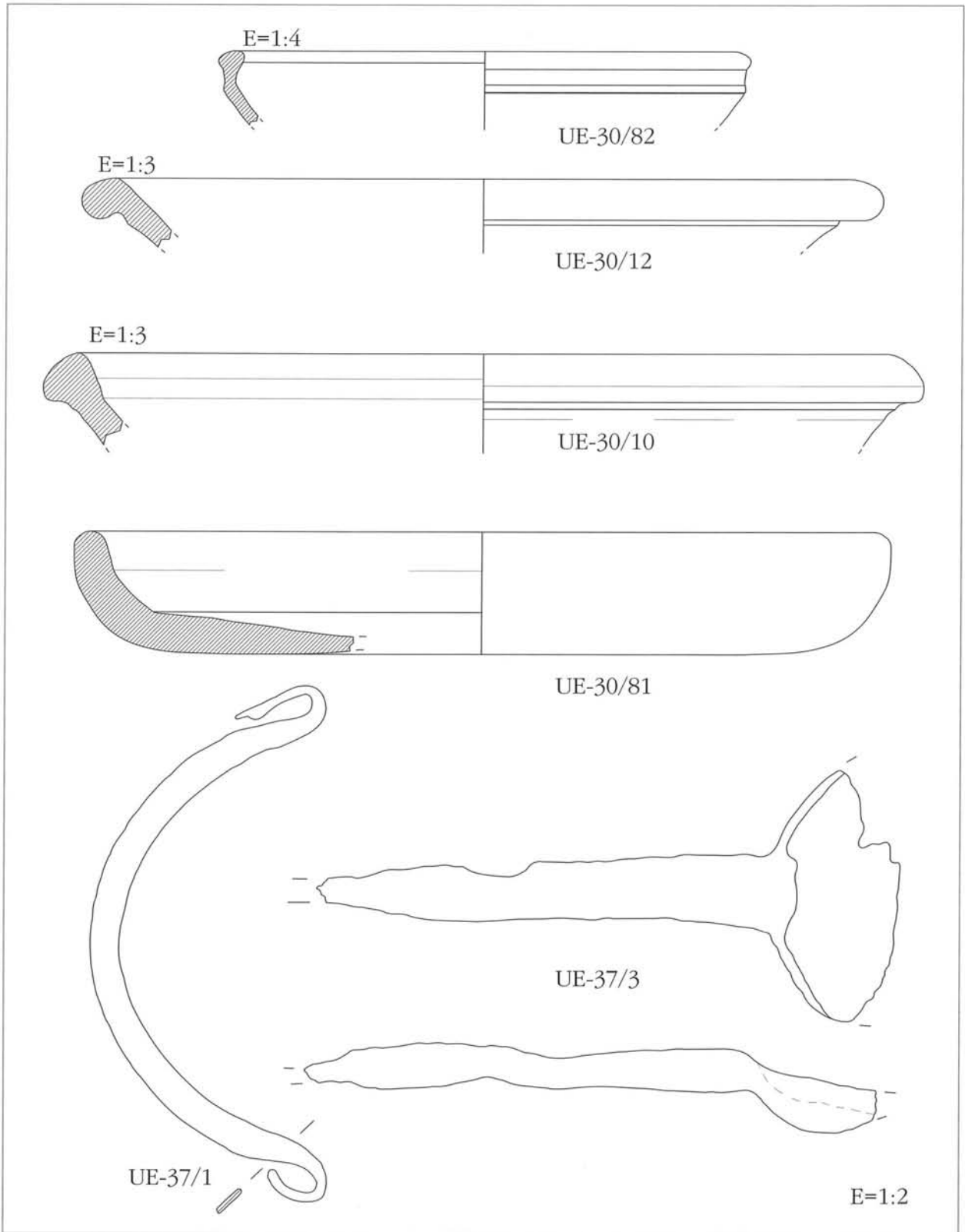
U. E.	N.º Ref.	PC	BO	BA	AS	IN	FR	Forma, Grupo, Subgrupo	Cronología	Observaciones
43	10			1				indeterminada. Orza?, digo de material incorrecto, Código de material incorrecto	Medieval, XI	Fondo plano
43	11			1			1	Orza?, Cerámica, De almacenaje	Medieval, XI	Fondo ligeramente convexo.
43	12		1				1	Lebrillo, Cerámica, De almacenaje	Medieval, XI	Con cubierta completa de engobe.
43	13			1			1	Lebrillo?, Cerámica, De cocina y despensa	Medieval, XI	Con baño interior de almagra.
43	14		1		1		1	Jarro, Cerámica, De mesa	Medieval, XI	
43	15				1		1	jarro, Cerámica, De mesa	Medieval, XI	
43	16				1		1	Cántaro, Cerámica, De almacenaje	Medieval, XI	De cinta, con doble acanaladura vertical.
43	17				1		1	Cántaro, Cerámica, De almacenaje	Medieval, XI	
43	21		1				1	Olla, Cerámica, De cocina y despensa	Medieval, XI	
43	22		1				1	Olla, Cerámica, De cocina y despensa	Medieval, XI	
43	24		1				1	Cangilón, Cerámica, Otros	Medieval, XI	
43	25	1	1	3		26	30	Olla, Cerámica, De cocina y despensa	Medieval, XI	Cuerpo acanalado sin vidriar.
43	26	1						clavo, Objetos metálicos, Clavo	Medieval, XI	
45	1					1	1	Jarro, Cerámica, Pintada	Medieval, XI	Con tres líneas de engobe blanco.
88	1	1					1	Candil, Cerámica, Candil	Medieval, XI	Lenticular, completamente vidriado (melado claro).
88	2		1				1	candil, Cerámica, Candil	Medieval, XI	Barro blanco con manchas de vidriado (Verdugones) en verde, piquero largo recortado con un útil.
88	3			2			2	Ataífor, Cerámica, Vidriada monocroma	Medieval, XI	Vidriado melado con líneas de manganeso.
88	4			1			1	Ataífor, Cerámica, Vidriada monocroma	Medieval, XI	Vidriado melado con líneas de manganeso.
88	5				1		1	Aceitera, Cerámica, De cocina y despensa	Medieval, XI	Vidriado melado.
88	6					1	1	indeterminado, Cerámica, Otros	Medieval, XI	Vidriado melado.
88	7		1				1	Ataífor, Cerámica, Vidriada monocroma	Medieval, XI	Vidriado melado
88	8		1				1	Ataífor, Cerámica, De cocina y despensa	Medieval, XI	Con botón de asidero.
88	9					1	1	Ataífor, Cerámica, Vidriada monocroma	Medieval, XI	Vidriado interior.
88	10					1	1	Ataífor, Cerámica, Cuerda seca	Medieval, XI	Pasta clara. Decoración a cuerda seca.
88	11					1	1	ataífor, Cerámica, Vidriada monocroma	Medieval, XI	Vidriado con manchas de manganeso.
88	12					1	1	ataífor, Cerámica, Vidriada monocroma	Medieval, XI	Vidriado verdoso.
88	13					2	2	ataífor, Cerámica, Vidriada monocroma	Medieval, XI	Vidriado amarillento.
88	14			1			1	ataífor, Cerámica, Vidriada monocroma	Medieval, XI	Cuerda seca. Pasta ferruginosa, tal vez fabricada en Mérida.
88	15		2				2	Baño, Cerámica, Con engobe	Medieval, XI	Engobe de almagra.
88	20		1				1	Tinaja, Cerámica, De almacenaje	Medieval, XI	Decorada con un cordón y una banda incisa.
88	21		1				1	ataífor, Cerámica, De mesa	Medieval, XI	Sin vidriar.
88	22		1				1	Cazuela, Cerámica, De cocina y despensa	Medieval, XI	
88	23		1				1	olla, Cerámica, De cocina y despensa	Medieval, XI	
88	24		1				1	olla, Cerámica, De cocina y despensa	Medieval, XI	
88	25		1				1	olla, Cerámica, De cocina y despensa	Medieval, XI	
88	26		1				1	olla, Cerámica, De cocina y despensa	Medieval, XI	
88	27		1				1	ataífor, Cerámica, De mesa	Medieval, XI	Sin vidriar.
88	28		1				1	olla, Cerámica, De cocina y despensa	Medieval, XI	
88	31			1			1	ataífor, Cerámica, De mesa	Medieval, XI	Sin vidriar, con pie anular.
88	39				1		1	Jarro, Cerámica, De mesa	Medieval, XI	



U. E.	N.º Ref.	PC	BO	BA	AS	IN	FR	Forma, Grupo, Subgrupo	Cronología	Observaciones
88	40				1			jarro, Cerámica, De mesa	Medieval, XI	
88	41		1				1	jarro, Cerámica, De mesa	Medieval, XI	
88	45				1		1	cántaro, Cerámica, De almacenaje	Medieval, XI	
88	46				1		1	cántaro, Cerámica, De almacenaje	Medieval, XI	
88	49				1			cántaro, Cerámica, De almacenaje	Medieval, XI	
88	50				1		1	jarro, Cerámica, De mesa	Medieval, XI	Asa con botón.
88	51				1		1	olla, Cerámica, De cocina y despensa	Medieval, XI	
88	57				1		1	cántaro, Cerámica, De almacenaje	Medieval, XI	
88	62	1						Núcleo discoidal, Materiales Pétreos, Núcleo discoidal	Medieval, XI	De mármol.
88	63	1						núcleo discoidal, Materiales Pétreos, Núcleo discoidal	Medieval, XI	De cerámica.
88	64	1						núcleo discoidal, Materiales Pétreos, Núcleo discoidal	Medieval, XI	De mármol.
88	65	1						núcleo discoidal, Materiales Pétreos, Núcleo discoidal	Medieval, XI	De cerámica.
88	77						1	cancel, Elementos Arquitectónicos, Cancel	Tardoantiguo, Siglos V-VI	Plancha de mármol blanco decorada con relieves por ambas caras.
88	78						1	fragmento de fuste estriado, Elementos Arquitectónicos, Columna	Tardoantiguo, No determinada	Mármol blanco, con estrias vivas en diagonal.
88	79						1	Fragmento de fuste liso, Elementos Arquitectónicos, Columna	Romano, No determinada	
88	80	1						disco perforado, Cerámica, Pesa de telar	Medieval, Taifa (XI)	
131	6		1				1	olla, Cerámica, De cocina y despensa	Tardoantiguo, Siglos V-VI	
131	7			1			1	olla, Cerámica, De cocina y despensa	Tardoantiguo, Siglos V-VI	
131	8		1					olla, Cerámica, De cocina y despensa	Tardoantiguo, Siglos V-VI	
131	9		1				1	olla, Cerámica, De cocina y despensa	Tardoantiguo, Siglos V-VI	
131	10		1				1	jarro, Cerámica, De mesa	Tardoantiguo, Siglos V-VI	
131	11		1				1	escudilla, Cerámica, De mesa	Tardoantiguo, Siglos V-VI	
131	12		1				1	orza, Cerámica, De mesa	Tardoantiguo, Siglos V-VI	
131	13		1				1	Olla, Cerámica, De cocina y despensa	Tardoantiguo, Siglos V-VI	
131	14		1				1	olla, Cerámica, De cocina y despensa	Tardoantiguo, Siglos V-VI	
131	15									
131	16		1				1	baño, Cerámica, De almacenaje	Tardoantiguo, Siglos V-VI	
131	17		1				1	anforisco, Cerámica, Ánfora	Tardoantiguo, Siglos V-VI	
131	18		1				1	baño, Cerámica, De almacenaje	Tardoantiguo, Siglos V-VI	
131	25		1				1	olla, Cerámica, De cocina y despensa	Tardoantiguo, Siglos V-VI	
131	26			1			1	olla, Cerámica, De cocina y despensa	Tardoantiguo, Siglos V-VI	
131	28						1	fragmento de togado?, Elementos Escultóricos, Altorrelieve de mármol	Romano, No determinada	Representación de pliegues en mármol blanco.

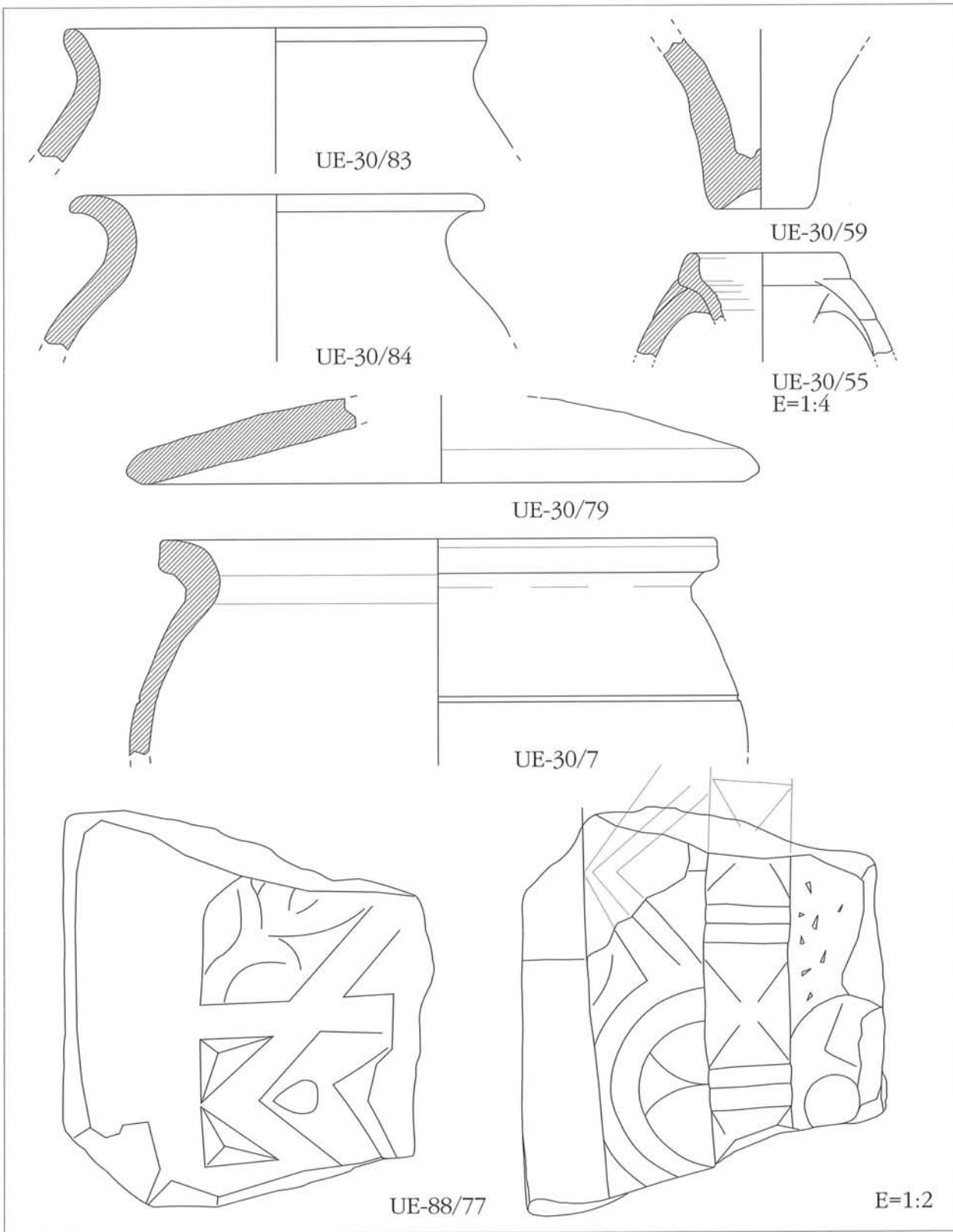
Número total de piezas: 145





**LÁMINA 8**

Materiales tardoantiguos: piezas abiertas de cocina (baños y cazuelas) y objetos metálicos (asa de caldero y cucharón) hallados sobre la cocina ue 35



**LÁMINA 9**

Materiales tardoantiguos: anforiscos, piezas cerradas de cocina (ollas) y tapadera. Fragmento de cancel decorado



