

# Intervención arqueológica realizada en la esquina de las calles Francisco Almaraz y Forner y Segarra

*Nuevos datos del viario romano en la zona norte*

TERESA BARRIENTOS VERA

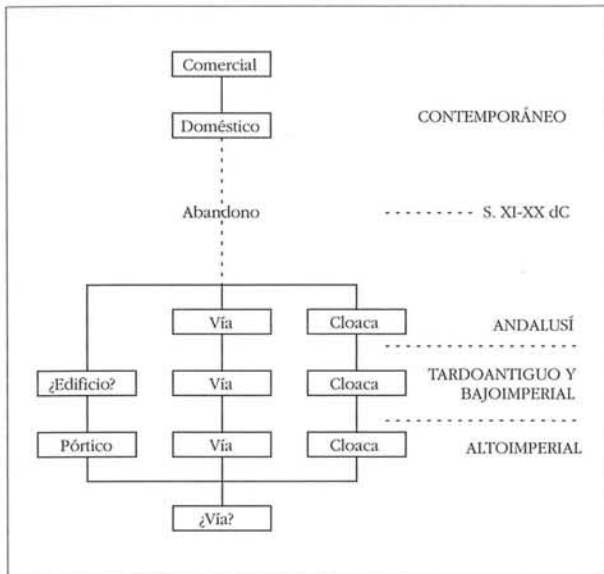


DIAGRAMA OCUPACIONAL

## FICHA TÉCNICA

**FECHA DE LA INTERVENCIÓN:** Marzo-mayo 1998.

**UBICACIÓN DEL SOLAR:** Número de parcelario: 98153-10; 91.S; n.º de registro: 1011; área: cerro del Calvario.

**CRONOLOGÍA:** Romana, tardoantigua, andalusí y contemporánea.

**USO:** Trama viaria, vivienda, comercial.

**PALABRAS CLAVE:** Vía, cloaca, pórtico, canales de desagüe.

**EQUIPO DE TRABAJO:** Arqueóloga: T. Barrientos. Topógrafo: J. Pacheco. Dibujantes: F. Isidoro y J. Jiménez. Peones: A. Díaz y P. Sánchez.

## BIBLIOGRAFÍA

ALBA, M. (1996): "Ocupación diacrónica del área arqueológica de Morería (Mérida)". *Mérida. Excavaciones arqueológicas 1994-5. Memoria 1*. pp. 285-315.

AYERBE, R., Y MÁRQUEZ, J. (1997): "Intervención arqueológica en el solar de la c/ Cabo Verde. Espacio funerario del Sitio del Disco". *Mérida. Excavaciones arqueológicas 1996. Memoria 2*. pp. 135-166.

BARRIENTOS, T. (1997): "Intervención arqueológica realizada en el solar de la calle S. Salvador, 32. Un ejemplo de la evolución del viario urbano." *Mérida. Excavaciones arqueológicas 1996. Memoria 2*. pp. 103-133.

BARRIENTOS, T. (1998): "Intervención en el solar de la calle Adriano, 45. Nuevos hallazgos en el Cerro del Calvario". *Mérida. Excavaciones arqueológicas 1997. Memoria 3*. pp. 25-40.

BARRIENTOS, T.; JIMÉNEZ, J., Y MONTALVO, A. (1998): "Nuevos hallazgos prehistóricos en el casco urbano de Mérida". *Mérida. Excavaciones arqueológicas 1997. Memoria 3*. pp. 265-299.

CASILLAS MORENO, I. (1996): "Intervención en un solar de la c/ Fco. Almaraz esquina c/ Forner y Segarra". *Mérida. Excavaciones arqueológicas 1994-5. Memoria 1*. pp. 136-142.

ESTÉVEZ MORALES, J. A. (1999): "Intervención en la calle H.

Bustamante, n.º 7". *Mérida. Excavaciones arqueológicas 1998. Memoria 4*. (en este volumen).

MÁRQUEZ PÉREZ, J. (1996): "Intervención en un solar de la calle Adriano, n.º 50". *Mérida. Excavaciones arqueológicas 1994-5. Memoria 1*. pp. 116-121.

MATEOS CRUZ, P. (1995): "Reflexiones sobre la trama urbana de Augusta Emerita". *Anas 7-8*. pp. 233-247.

MATEOS CRUZ, P., Y MÁRQUEZ PÉREZ, J. (1998): "Nuevas estructuras urbanas relacionadas con el Teatro Romano de Mérida: El pórtico de acceso". *Mérida. Excavaciones arqueológicas 1997. Memoria 3*. pp. 301-320.

PALMA GARCÍA, F. (1998): "Intervención arqueológica en el solar de la calle Forner y Segarra, n.º 27. Espacio de uso doméstico-industrial". *Mérida. Excavaciones arqueológicas 1997. Memoria 3*. pp. 41-59.

SÁNCHEZ BARRERO, P. D. (1999): "Seguimiento de obras del año 1998". *Mérida. Excavaciones arqueológicas 1998. Memoria 4*. (en este volumen).

SÁNCHEZ SÁNCHEZ, G. (1996): "Intervención en un solar de la calle Augusto, 3". *Mérida. Excavaciones arqueológicas 1994-5. Memoria 1*. pp. 128-134.





## PRESENTACIÓN

Entre los meses de marzo y mayo de 1998, el Departamento de Arqueología del Consorcio realizó la excavación arqueológica del solar ubicado en el número 20 de la calle Capitán Francisco Almaraz (parcela n.º 98153-10, hoja n.º 91.S; registro 1011), atendiendo a la solicitud realizada por el propietario del mismo. Previamente se habían realizado sondeos (n.º de registro: 2101) que dieron resultado positivo, considerándose necesaria la excavación en extensión de todo el recinto.

Este espacio está situado en la zona norte de la ciudad, en la ladera occidental del denominado cerro del Calvario y relativamente próximo a la desembocadura del río Albarregas. Tiene forma rectangular, con 17,10 m. de longitud y 5,75 m. de anchura, dando como resultado un área de casi 100 m.<sup>2</sup>

## CONTEXTUALIZACIÓN

El conocimiento que tenemos del urbanismo del área norte de la ciudad es aún escaso, debido en parte a la reducida dimensión de los solares estudiados (se trata de un ensanche urbano obrero de pequeñas casas de época contemporánea) y a la fuerte erosión que ha sufrido la zona, lo que ha provocado que raramente se conserven estructuras por encima de las cotas de cimentación.

La documentación arqueológica de la zona en la que se sitúa el solar nos remonta al período calcolítico, habiéndose hallado recientemente restos de hábitat en la cima del Cerro del Calvario (Barrientos, 1998 y Barrientos, Jiménez, y Montalvo, 1998: 286 y ss.).

En época romana presenta aún bastantes interrogantes respecto a su configuración. Según la ubicación tradicional de la muralla romana nos hallaríamos en un espacio intramuros: la muralla fundacional discurriría por las actuales calles Fernández López, Augusto y Calvario; esta hipótesis parece confirmarse en los últimos años. En un seguimiento de obras efectuado en 1998 en la Avda. Fernández

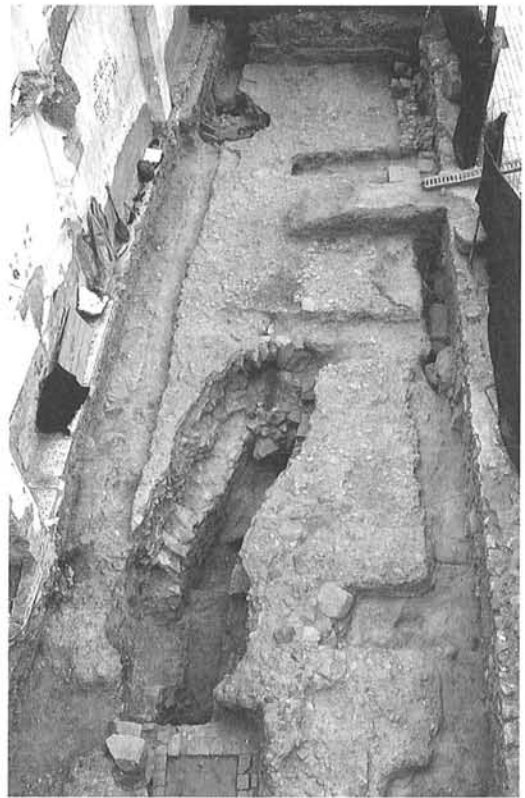
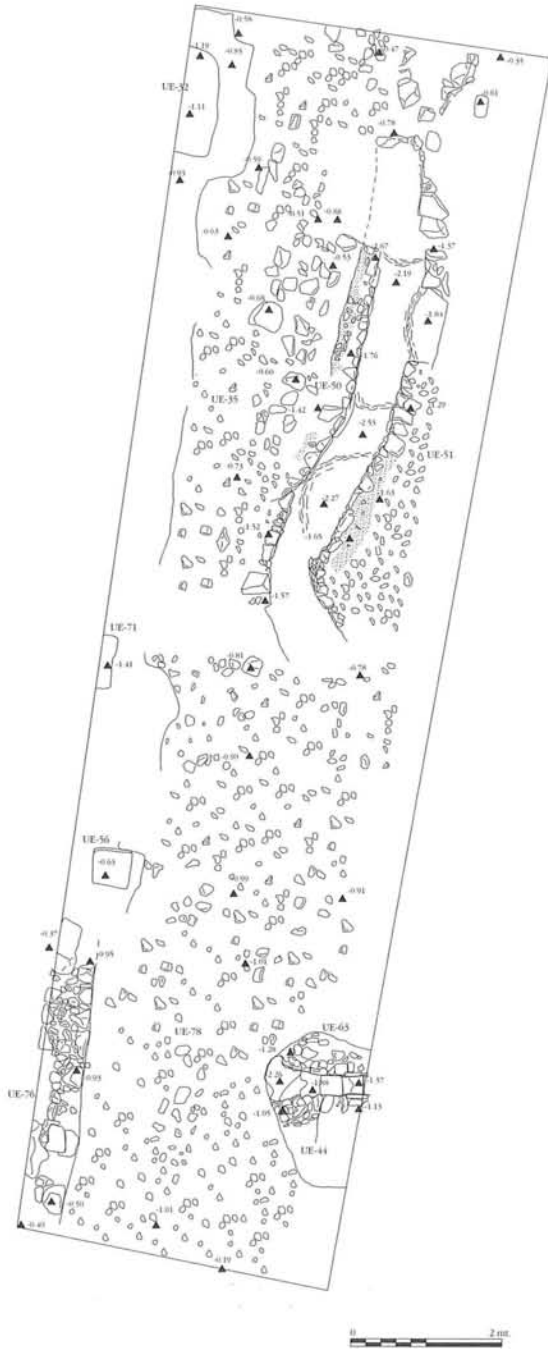
López (n.º de registro 2113) apareció un gran tramo de muralla no continua, de la que se exhumó un trozo probable entre las calles Forner y Segarra y Prudencio que ya incluiría a este solar dentro del recinto urbano (Sánchez Barrero, 1999). Asimismo unos años antes, en la calle Augusto, se sugirió la localización del refuerzo externo que en época tardía se coloca adosado al recinto fundacional (Sánchez Sánchez, 1997). No hay que olvidar, sin embargo, la aparición de una posible incineración con una cronología poco precisa -entre el s. I y el III dC.- en la calle Adriano n.º 50 (n.º de registro 149) que sugiere la cuestión de que en algún momento nos hallásemos en área extraurbana (Márquez, 1996: 118-9); en este sentido conviene tener presente el hallazgo de varias incineraciones bajo los edificios de espectáculos intramuros que, junto con otros datos, han llevado a diversos investigadores a pensar en un cambio del trazado de la muralla en torno a mediados del s. I dC. (Mateos-Márquez, 1998: 309-310).

Las excavaciones recientes del entorno del solar que estudiamos han sido profusas en restos arqueológicos que denotan la presencia de varias actividades industriales de época romana en las que interviene el agua, relacionadas normalmente con arquitectura privada: en Fdez. López/Forner y Segarra (n.º reg. 19); Adriano, 50 (n.º reg. 149); Fco. Almaraz, 8 (n.º reg. 26); Fco. Almaraz/Forner y Segarra (Casillas, 1996) o Forner y Segarra, 27 (Palma, 1998), en cuyo abastecimiento tendría mucho que ver tanto la proximidad de los ríos como la del acueducto de Los Milagros.

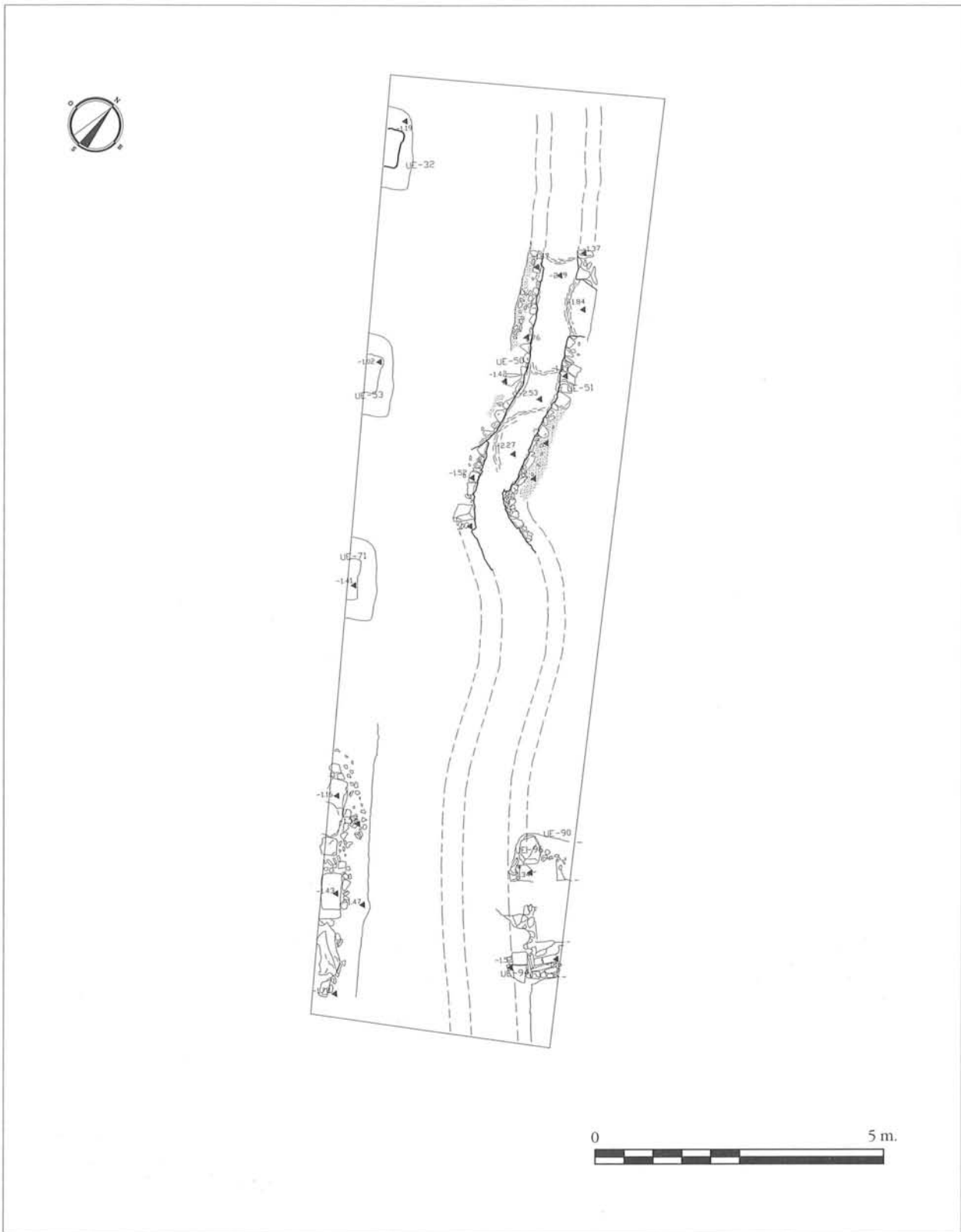
El conocimiento del viario urbano de época romana en esta zona es muy parcial y en todos los casos de reciente aparición (Sánchez Barrero, 1999; Estévez, 1999), si bien la prolongación, desde el centro de la ciudad hasta esta zona, de la vía exhumada en dos puntos a lo largo de la calle J. Lennon coincidiría con el interior del solar que excavamos.

Se han detectado en las proximidades suficien-





**LÁMINA 1**  
Restos bajoimperiales-andalusíes



**LÁMINA 2**  
Restos altoimperiales

tes materiales y subestructuras de época andalusí (en Adriano, 50; Fco. Almaraz, 25 (n.º reg. 110) o en Forner y Segarra, 18 (Casillas, 1996), etc.) que parecen apuntar a una ocupación extensa de la zona hasta ese período.

El conocimiento que tenemos de la ciudad a través de los planos antiguos evidencia que fue área de cultivo y cortinales al menos durante todo el siglo XIX, no siendo hasta principios del XX cuando de nuevo se integra en la ciudad como zona de hábitat.

## INTERVENCIÓN

Iniciamos el proceso de documentación arqueológica a partir de los pavimentos contemporáneos, que habían sido respetados en el derribo de la vivienda. La excavación del solar se hizo ciñéndonos al máximo a los perfiles de la propiedad lo que nos permitió el vaciado de un espacio de 72 m.<sup>2</sup> Para documentar la fase más antigua se realizó finalmente un sondeo de 5 x 4,5 m. en la zona donde mejor se conservaban los restos.

La potencia de sedimentos hallada en el solar desde la superficie de uso contemporánea hasta la roca fue de 0,62 m. en la zona norte y de 1,23 m. al sur.

Los restos exhumados durante los trabajos de excavación se resumen en 100 unidades estratigráficas, algunas de ellas agrupadas en 25 actividades.

## DESARROLLO DE LA EXCAVACIÓN

Los sondeos realizados para determinar la fertilidad arqueológica del solar marcan el inicio de la intervención (Ue. 1). Se trata de tres cortes, de 3 m. x 1 m. aproximadamente, efectuados en batería en el centro del recinto; a partir de ahí se inició la excavación propiamente dicha.

El signo más reciente de ocupación detectado se corresponde con las actividades 5 y 4; la primera se trata de una serie de cimientos de muros, que

bordeaban y delimitaban todo el solar, formados por cimientos y zócalos de piedras unidos con tierra y alzados de tapial; a ellos se adosaban tres tirantes, de la misma fábrica, que compartimentaban el espacio en cuatro estancias, de las que sólo se conservaba un acceso (Ue. 31) entre las dos más meridionales. En la apertura de las zanjas de cimentación se vio la presencia de "ruinas" en el subsuelo que fueron usadas como cantera; así se abrieron zanjas siguiendo dichos restos para robar material de construcción. La actividad 4 es una fase de obra de la anterior en la que se colocó un pavimento empedrado, en el espacio que quedaba más al Norte, de cantos de río y en el centro se hizo un pozo séptico hacia el que vertía dicho pavimento. Se hicieron aportes de tierra para colocar los pavimentos del resto de las habitaciones y también se construyeron una serie de pequeños tabiques de ladrillo macizo, de compartimentación interior de los espacios primitivos, dejándose un pasillo de tránsito en la medianera larga.

Posteriormente se efectúa una nueva modificación, A. 3, consistente en la fabricación de una escalera de obra en la esquina que forman las medianeras. En ese momento se dota a la vivienda de una segunda planta y se modifican los pavimentos de la zona inferior ahora de pequeñas baldosas de barro colocadas a "matajuntas".

Otras reformas más recientes dotaron a la vivienda de nuevos pavimentos, saneamiento municipal y cuarto de aseo (A. 2 y A. 1).

Con anterioridad a las actividades 5 y 4 se había nivelado el espacio añadiendo unas capas de tierra (A. 24) y practicando la reapertura de un antiguo desagüe de época andalusí (A. 23).

A continuación numeramos una superficie, Ue. 55, que marca la conexión del nivel al que fueron cortados los restos antiguos y el punto en el que comienzan las actividades vistas con anterioridad. Por tanto en este interfaz se resume la posible presencia de actividades que en el momento de su



excavación no han dejado huellas arqueológicas pero que cronológicamente abarca un amplio espacio temporal.

Esta superficie era casi horizontal, con una ligera pendiente hacia el sur y algo más pronunciada hacia el oeste. A ella emergía en algunos puntos el estrato geológico.

Seguidamente documentamos (lámina 1) una serie de superficies superpuestas muy compactadas que ocupaban prácticamente todo el espacio excavado, excepto el lado sur-oeste, formadas por piedrecillas y tierra y con una orientación NO-SE. Se sucedían mediante el aporte de pequeñas cantidades de ripio del mismo tipo que emergía luego a esas superficies y que las elevaba unos 10 cm.; se trata de las actividades 7, 20 y 19. Estas superficies, de tierra compactada y piedrecillas menudas y dispersas, ocupaban longitudinalmente todo el solar (16,5 m.) y tenían una anchura de unos 3 m., aunque se perdían bajo el solar colindante. El material arqueológico que recuperamos de estos estratos, no muy abundante y bastante rodado, nos da una cronología andalusí, que no va más allá del s. XI d. C. (lámina 7).

Entre la actividad 20 y la 7 hallamos un canalillo (A- 21) que buza de Este a Oeste y se perdía bajo las citadas superficies; no conocemos su origen pues procede del espacio que ocupa la vivienda contemporánea colindante. Su fábrica era de ladrillo tanto en el fondo como en las paredes laterales en las que se colocaron de forma vertical; la cubierta original no se había conservado pues, como vimos anteriormente, este canal fue reabierto en época contemporánea (A- 23).

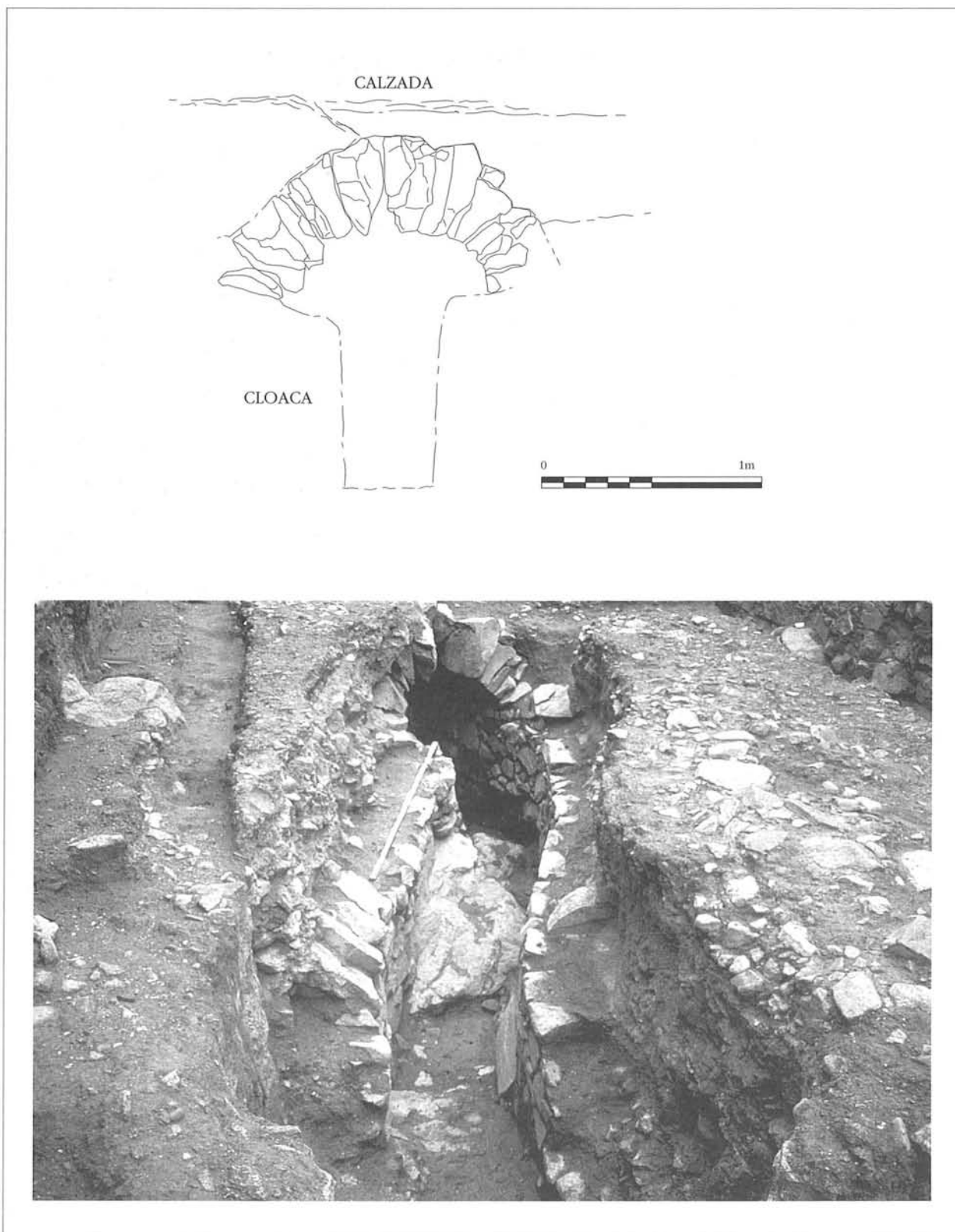
La siguiente actividad que documentamos (láminas 1 y 6) consistió en la preparación de una nueva superficie de uso. Para ello se aportan ripios sobre lo precedente de forma generalizada en todo el espacio (A-15) elevando unos 10 cm. el nivel; en ese relleno se encontró una moneda de 360-361 d. C. que nos da una fecha *post quem* para la superficie.

Las dimensiones son idénticas a las dadas para las actividades 7, 20 y 19, anteriormente vistas. La superficie ahora resultante (A-17) estaba compuesta por pequeños cantitos de río, algunas pequeñas piedras dioríticas y gravilla menuda, todo muy compacto y con una ligera caída de NO a SE.

Limitando la A-17 por su lado sur-este hallamos una estructura muy parcialmente conservada (A-18); se trata de un muro con dirección norte-sur que habría funcionado como fachada de la vía, del que sólo se conservaba una hilada, de fábrica muy deleznable (piedras de mediano tamaño careadas al exterior y relleno de cascajo menudo, unido en seco o con barro) y de 60 cm. de anchura.

Otra estructura de la que recuperamos material de este período es un canalillo (A-9) fabricado con ladrillos colocados de forma horizontal, tanto en el fondo como en las paredes laterales, en las que se emplearon una sucesión de 6 piezas; la cubierta también estaba realizada con el mismo material.

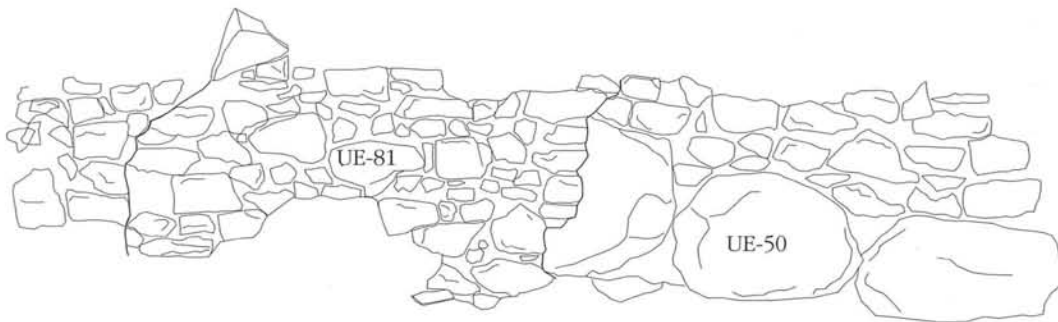
Finalmente hallamos una nueva superficie de uso (A-13) que ocupa casi la totalidad del espacio excavado, bajo el relleno A-15 (lámina 2). Esta superficie tenía una preparación de roca picada apelmazada y de pequeñas piedras, redondeadas por el uso, compactadas con gravilla, bajo ella discurría una cloaca (A-8) con un recorrido sinuoso, al parecer motivado por la dureza de la roca en profundidad. Tras practicar una zanja de 1,36 m. de anchura en la roca y dejando las vetas de roca dura casi intactas, se colocaron dos muros laterales de mampostería en su interior. El hueco por el que circulaba el agua tenía 1,10 m. de altura y 0,62 m. de anchura, aunque no era regular. En una de las curvas más pronunciadas se colocó con posterioridad un nuevo murete de refuerzo adosado al antiguo debido quizá al deterioro de éste por la incidencia del agua con más fuerza en ese punto. La cubierta era de grandes piedras de diorita cortadas en forma de cuña y encajadas en seco formando una bóveda que apoyaba en los muretes laterales. El fondo del



**LÁMINA 3**

1. Sección de la cloaca. 2. Vista del trazado de la cloaca





**LÁMINA 4**  
Vista y alzado de la reforma de uno de los muros de la cloaca

conducto se dejó en roca viva siendo absolutamente irregular (lámina 3 y 4).

Asociado a este nivel de uso se documentó la presencia de pórtico (A-14) por el lado occidental del solar (el lado oriental de la vía se pierde bajo la medianera de la casa contigua); lo conservado son tres sillares embutidos en roca y la zanja de cimentación de un cuarto que fue robado en época contemporánea; están colocados de forma equidistante a 2,85 m., excepto el meridional que rebasa los tres metros respecto al anterior. Esta vía y la cloaca debió construirse a mediados del s. I d. C. pues, aunque no tenemos materiales asociados a su construcción significativos, es a fecha final que nos da una actividad más antigua a la que cubre (A. 11).

Desde época temprana se detectan reformas motivadas por la fabricación de canalillos que buscaron el interior de la cloaca para desaguar (A-10), siendo necesario para ello abrir la cubierta y la propia vía, generando la aparición de reparcheos en la misma. Estos canalillos, de ladrillo, podrían haber pertenecido tanto a ámbito doméstico como industrial.

En un momento indeterminado, puesto que los materiales no nos permiten concretar y sólo nos informan de que se trata de un contexto romano, se reforma la configuración del pórtico (A-16) ocupándose al parecer el espacio entre pilares para incluir un posible escalón de acceso a las construcciones que existiesen al oeste de la misma.

Se ha detectado, aunque muy parcialmente a través de un sondeo de 5 x 4,5 m., la presencia de dos actividades antiguas: A-6 y A-11. La primera está formada por un estrato de tierra muy compactada con restos de granito desmenuzado, que da como resultado una superficie de gran dureza que anula las pequeñas irregularidades de la roca sobre la que se depositó, aunque ésta previamente parece que habría sido nivelada (la roca presenta una pendiente descendente de norte a sur con una caída de 60 cm. en los 17 m. de longitud que tiene el solar, pero

siguiendo una línea casi regular; se trata de roca disgregada por lo que no habría sido nada costoso rebajarla). Sobre dicha superficie se depositó la A-11, se trata de un estrato de tierra menos apelmazada con bastante material cerámico y también con muchas cenizas y carbones, que podría relacionarse con el nivel de abandono; los materiales dan una cronología que no sobrepasa la primera mitad del s. I d. C. (lámina 5). Estas actividades habían sido cortadas por la zanja hecha para embutir la cloaca, que funcionó originariamente con la vía de piedrecillas A-13. Según esto podría haber existido una calle, quizá fundacional, sin cloaca y sólo someramente realizada casi como un camino.

### **EVOLUCIÓN HISTÓRICA DE LA OCUPACIÓN DEL SOLAR**

Dos son los usos fundamentales que ha tenido este espacio: 1. vía pública, ya sea urbana o extraurbana, desde inicios del s. I d.C. hasta al menos el s. XI d.C. 2. vivienda desde el siglo XX. Entre los siglos XI y XX no aparece ningún vestigio en el solar.

Los restos más antiguos exhumados se corresponden con una vía en dirección norte-sur coincidente con la excavada en la calle J. Lennon (Centro Cultural Municipal) (Mateos, 1995: lámina 10) y con la conservada bajo la Obra Socio-Cultural de Caja Badajoz (Plaza de Sto. Domingo). A diferencia de esos dos tramos, claramente situados intramuros, en el solar que nos ocupa no se trataba de una calzada pavimentada con losas de diorita, sino de una superficie de piedras menudas compactadas con gravilla y pequeños cantitos de río. Hemos visto que la vía no permanece inalterada sino que se va modificando por diversos motivos como son la construcción de canales de evacuación a la cloaca o de simples reparaciones del pavimento de la misma. Esta evolución es la siguiente:

1. Posible vía de tierra sin cloaca, de época de Augusto-Tiberio:

Su existencia plantea la posibilidad de que exis-

tiese un trazado viario previo a la construcción de las vías con cloacas; la falta de certeza sobre la situación del solar respecto a la muralla romana complica la interpretación.

Los materiales cerámicos de principios del s. I d.C. hallados sobre la supuesta vía, junto con la presencia en ese mismo estrato de teselas, fragmentos de revestimientos murales pintados o restos de ladrillo y argamasa parece ser indicativo de que la zona tuviese una ocupación temprana independiente de que estuviese intra o extramuros; en esas mismas fechas hay ocupación doméstica en algunas casas exteriores al trazado de la muralla como la del solar del MNAR, la del Mitreo o la del anfiteatro por lo cual no sería extraño, incluso si fuese área extramuros que tuviese un uso doméstico temprano.

2. Vía empedrada (quizá sin losas dioríticas) con cloaca y pórticos, en torno a la segunda mitad del s. I d.C.:

Se trata de una superficie compuesta por gravilla, pequeños cantitos y roca picada, con un grosor de 18 cm. hasta el punto más alto de la cloaca, en la que están ausentes las habituales losas dioríticas y las capas de *rudus* y *statumen*. La anchura de la vía no se conoce; desde el centro de la cloaca hasta el extremo conocido hay 2,20 m. lo que daría una anchura total del doble, si bien hay que tener en cuenta que el trazado de la cloaca no es recto por lo que esta medida es sólo aproximativa.

Dada su ubicación urbana y su extraña factura parece obligado plantear la relación de esta vía con la muralla. A favor de su situación intramuros estaría:

-Disponer de pórticos, similares a los documentados en San Salvador, 32 (Barrientos 1997) o Morería (Alba 1996) y absolutamente diferentes a los hallados extramuros, en el solar denominado "El Disco" (Ayerbe y Márquez 1997) que pertenecen a una reforma tardía de la calzada.

- Integrarse en el trazado ortogonal urbano; las vías extramuros se alejan de ese trazado rectilíneo

(vía al este del anfiteatro, vía del Disco, vía de la zona norte de la calle Calvario -vía de la Plata-).

- Posibilidad de que la ausencia de dioritas fuese fruto del robo de materiales y que originariamente sí dispusiera de este tipo de enlosado, con lo cual se anularía una de las diferencias. Pero en el transcurso de la excavación no se ha detectado la evidencia del robo, aunque hallamos una losa de este tipo con desgaste superficial reutilizada en la base de uno de los muros originales de contención de la cubierta de la cloaca, y alguna otra reutilizada en los muros contemporáneos.

A favor de su situación extramuros estaría:

- Que existan vías porticadas extramuros (Disco); aunque la documentada sea una reforma tardía, que el fenómeno en sí se dé podría ser indicativo de que fuese una pervivencia.

- Que existan cloacas extramuros, por ejemplo las que cruzan la Alcazaba en dirección al Guadiana, cuyos desagües se pueden ver todavía hoy en el dique de contención del río.

- La superficie de piedrecillas menudas; es muy similar a la superficie de uso de la vía del Disco. Sin embargo también extramuros hay calles con losas dioríticas: solar del MNAR, vía de la zona norte de la calle Calvario o vía al oeste del anfiteatro.

- Aparición de una incineración altoimperial prácticamente al lado de nuestro solar (Adriano, 50).

Como vemos aunque algunos datos parecen determinantes para establecer la situación de la vía exhumada intramuros (como el trazado ortogonal, que en ningún caso se da extramuros) hay otros datos (por ejemplo la aparición de una incineración en el entorno) que nos llevan a extremar la prudencia a la hora de decantarnos por una de las opciones hasta que se realicen nuevas intervenciones en la zona que aporten más información en cualquiera de los sentidos.

3. Reformas continuas tanto en la cloaca como en la superficie de la calle, motivadas por el mantenimiento en buenas condiciones de las estructuras o



por las construcciones aledañas, tales como canales de desagües.

4. "Privatización" de la zona porticada hasta el límite de la vía, a partir de mediados del s. IV d.C., al menos. El tipo de superficie de uso en este momento es similar al anterior, de pequeñas piedras.

5. Reparaciones de la vía: durante el período de uso del trazado hemos documentado seis superficies diferentes, las más antiguas de roca picada y piedrecillas menudas, las más recientes de tierra apelmazada y piedras muy dispersas. El uso iría desde inicios del siglo I d.C. hasta los siglos X-XI d.C., aunque no podemos precisar su abandono definitivo porque podrían haber existido otras superficies no conservadas.

6. En época andalusí además del tránsito existente por la vía, había construcciones aledañas a ella, cuyo carácter no podemos precisar, corroboradas por la documentación de un canalillo de desagüe; esto también confirma que la cloaca altoimperial aún seguía en uso.

El abandono definitivo del trazado viario se produjo en un momento indeterminado, que podría situarse en torno al siglo XI d.C.

No hemos hallado restos de actividades agrarias o de otro tipo que nos informen sobre el uso de este espacio desde época califal hasta el siglo XIX, si bien existía una superficie de arrasamiento uniforme, quizá resultante de nivelaciones.

Esta zona de Mérida fue repoblada a partir de principios del siglo XX, momento al que se deben remontar los restos de la primitiva vivienda. Ésta habría ocupado un espacio mayor a las dimensiones que actualmente tiene el solar, perdiéndose los restos bajo las medianeras actuales. De aquella nos ha llegado parte de un pozo séptico, rellenos de nive-

lación, los muros maestros de las fachadas y otros tres muros en dirección este-oeste que compartimentan en cuatro partes el espacio; la habitación septentrional era un patio empedrado donde se había ubicado el pozo séptico. Sobre ella se hicieron varias reformas quedando en la siguiente dividida en cinco habitaciones con un pasillo distribuidor que discurría junto a la pared larga, se incluyó en este momento el saneamiento público, en torno a 1.960, que se hizo coincidir con el trazado de dicho pasillo, colocándose en el patio junto al antiguo pozo séptico la arqueta de la tubería; en este momento se elevó un segundo piso accediéndose por una escalera situada en el patio. Posteriormente el espacio se subdividió configurándose en diferentes habitaciones para uso comercial y abriéndose desde cada una de ellas accesos independientes a la calle.

El trazado de la calle actual (C. F. Almaraz) es absolutamente paralelo al de la vía antigua y sólo ligeramente desviado hacia el río (occidente), parece que aunque no había sido área urbana, quedaba memoria del trazado, como ocurre en casi toda la ciudad, mantenido quizá como camino rural.

## TRATAMIENTO DE RESTOS

Finalizada la documentación de los restos aparecidos en el solar excavado se recomendó el mantenimiento de todas las estructuras no contemporáneas. La naturaleza de los hallazgos obliga a su protección añadiendo arena fina y geotextiles aislantes antes del inicio de la obra privada, pidiéndose un especial cuidado y esmero en las labores de cubrición de la cloaca, que aparece longitudinalmente en todo el solar (17 m.), debido a su extrema fragilidad, sobre todo en los puntos donde se había conservado la bóveda completa.

# LISTADO DE UNIDADES ESTRATIGRÁFICAS

N.º REG.	N.º DE INTERVENCIÓN	NOMBRE	SITUACIÓN
1011	Hoja: 21.91. S    Manzana: 98153    Solar: 010	FRANCISCO ALMARAZ	C/ Francisco Almaraz.

U.E.	Identif.	Ant. a	Coet.	Posterior a	Ac.	Cronología	U.E.	Identif.	Ant. a	Coet.	Posterior a	Ac.	Cronología
1	Sondeo			1,8		1997	33	Relleno de 32.	29,9		32		Bajoimperial (III-V)
2	Suelos. Act. 1.	1		8	1	Siglos XIX-XXI	34	Relleno de tierra parda.	18 (Empedrado patio), 29,19,16.		35	24	Siglos XIX-XXI
3	Muro.	descubierto por 1,2,8		9	5	Siglos XIX-XXI	35	Tierra roja con piedras muy compacta.	34, 39, 3 32,9,19,16.		38,40.	17	Tardoantiguo
4	Muro.	descubierto por 1,2,8			5	Siglos XIX-XXI	36	Corte longitudinal	34,37,16,3,3	47	35,39.	8	Altoimperial (-I-II)
5	Muro.	descubierto por 1,2,8		9	5	Siglos XIX-XXI	37	Relleno de 36.	34,16,3,3	49	36	5	Siglos XIX-XXI
6	Tabique.	2			3	Siglos XIX-XXI	38	Estrato gris con gravilla.	35,29		Roca.	13	Altoimperial (-I-II)
7	Tabique de ladrillo.	8			3	Siglos XIX-XXI	39	Dioritos.	19,16,36,38,35.		40	8	Altoimperial (-I-II)
8	Suelos de baldosa roja.	2			2	Siglos XIX-XXI	40	Corte longitudinal en roca.	39,16,35,38.			8	Altoimperial (-I-II)
9	Muro maestro fachada/ Almaraz.	5,3.	10	Roca.	5	Siglos XIX-XXI	41	Capota de tierra rojiza.	26,25,10,9,5,16.		44,45,46.	22	Califal (IX, X, XI)
10	Muro maestro / Ferner.		9		5	Siglos XIX-XXI	42	Relleno contemporáneo.	21,16,6		43, 3,4.	5	Siglos XIX-XXI
11	Tabique.	2		8	4	Siglos XIX-XXI	43	Superficie de uso.	42,16,4.	69,70.		20	Califal (IX, X, XI)
12	Muro de ladrillo.	8,14			4	Siglos XIX-XXI	44	Corte circular.	41,62,63,16//64.		70	21	Califal (IX, X, XI)
13	Muro de ladrillo.	8,1			4	Siglos XIX-XXI	45	Relleno de 44.	41?,16		63, 64	23	Siglos XIX-XXI
14	Suelo.	8		12	4	Siglos XIX-XXI	46	Superficie:horizontal muy dura.	41,9,5,10,16,44.	43,59.		7	Califal (IX, X, XI)
15	Muro de ladrillo.	8,7				Siglos XIX-XXI	47	Corte longitudinal.	60,61/50,51. 16/49.	36		8	Altoimperial (-I-II)
16	Zanja, tubería de cerámica y relleno.	8		17,3,4,5.	2	Siglos XIX-XXI	48	Superficie rojiza dura con piedras.	9,4,3/49			20	Califal (IX, X, XI)
17	Suelos de baldosas a matijuntos y cemento del patio.	8,16		13,18,19.	3	Siglos XIX-XXI	49	Relleno de 47.			47	5	Siglos XIX-XXI
18	Pavimento de cantos encojados.	17,16		29	4	Siglos XIX-XXI	50	Muro W. cloaca.	60,3,61/81.		47	8	Altoimperial (-I-II)
19	Pozo ciego.	17			4	Siglos XIX-XXI	51	Muro E. cloaca.	60,3,61		47, roca.	8	Altoimperial (-I-II)
20	Relleno de cascotes.	17,1,6			4	Siglos XIX-XXI	52	Relleno de nivelación.	17,7,13.		54, 4,5,9.	5	Siglos XIX-XXI
21	Línea de corte, relleno por 20.	17,20,1,6			4	Siglos XIX-XXI	53	Sillar embutido en roca.	9		roca.	14	Altoimperial (-I-II)
22	Corte.	17,23,1		20,21	4	Siglos XIX-XXI	54	Tierra anaranjada endurecida.	52,9,5,4,16.		59, 56	22	Califal (IX, X, XI)
23	Relleno de 22.	17,1		22	4	Siglos XIX-XXI	55	Superficie de arrasamiento.		A-6.			intemporal
24	Relleno de nivelación.	17,21,22,1.		9,4,3.	4	Siglos XIX-XXI	56	Sillar.	52,54			18	Tardoantiguo
25	Relleno de nivelación.	14,12,Zanja tubería urallita (s/n)		10,9/26	24	Siglos XIX-XXI	57	Relleno de tierra amarillenta - rojiza.	42	54	48	7	Califal (IX, X, XI)
26	Estructura formada por pequeñas piedrecillas.	zanja tubería urallita, 25,12		10, 41	24	Siglos XIX-XXI	58	Acumulación de restos de ladrillos.	57		48	7	Califal (IX, X, XI)
27	Cegamiento puerta muro 5.	16		5	4	Siglos XIX-XXI	59	Superficie de calle o camino.	54,4,5/16,9.	46	67	7	Califal (IX, X, XI)
28	Relleno de piedras.	17		30, 29	24	Siglos XIX-XXI	60	Relleno cloaca, bajo 49.	49		47	12	Califal (IX, X, XI)
29	Relleno de carbonilla.	(28),28,30,18.		32,33, 9,3., Roca.	24	Siglos XIX-XXI	61	Relleno de tierra limosa.	60,79		47, 50,51	12	Califal (IX, X, XI)
30	Restos de estructura.	28		3,9., 29	4	Siglos XIX-XXI	62	Relleno de 44.	46		44, 63	21	Califal (IX, X, XI)
31	Acceso en 5.	27			4	Siglos XIX-XXI	63	Canal de ladrillo y cubierta de piedra.	44,64,62		45	23	Siglos XIX-XXI
32	Corte en roca.	29,33,9			14	Altoimperial (-I-II)	64	Corte para limpiar el canal 63.	26,25,16		46	23	Siglos XIX-XXI
							65	Corte en roca para embutir la cloaca			47	8	Altoimperial (-I-II)



U.E.	Identif.	Ant. a	Coet.	Posterior a	Ac.	Cronología	U.E.	Identif.	Ant. a	Coet.	Posterior a	Ac.	Cronología
66	Cubierta de la cloaca.	49,44.		47, 50,51.	8	Altoimperial (-I-II)	84	Superficie via.	82,44,83,85.			13	Altoimperial (-I-II)
67	Relleno hasta la superficie 59.	59			7	Califal (IX, X, XI)	85	Tierra roja.			86,87, 84	17	Tardoantiguo
68	Relleno entre las superficies 46,70.	46	67	70	7	Califal (IX, X, XI)	86	Sillar del pórtico.	85			14	Altoimperial (-I-II)
69	Superficie de uso.	67,16,5,4,3,64.	43,70.	72	20	Califal (IX, X, XI)	87	Tierra roja (semejante a 85).	85,84			11	Altoimperial (-I-II)
70	Superficie de uso.	68,44,64.	69,43.		20	Califal (IX, X, XI)	88	Tierra adobosa con carbones.	16,65,90,92, 83,84.		roca.	11	Altoimperial (-I-II)
71	Sillar.	9			14	Altoimperial (-I-II)	89	Restos de estructura?	85		98, 86	16	Altoimperial (-I-II)
72	Relleno bajo 70-69-43.	70-69-43,4, 5,16//44.		73	20	Califal (IX, X, XI)	90	Corte para canalillo.	97,96, 44, 84,63.		65,95.	9	Bajoimperial (III-V)
73	Superficie de uso.	72,44			19	Califal (IX, X, XI)	91	Tierra adobosa sobre la via.	83		92,93, 84	15	Bajoimperial (III-V)
74	Canal antiguo.	75			21	Califal (IX, X, XI)	92	Corte para embutir 94.	91,93,95.		roca,84,88.	10	Altoimperial (-I-II)
75	Superficie de corte de 74.	63		74	21	Califal (IX, X, XI)	93	Relleno sobre 94.	91,44		92, 94	10	Altoimperial (-I-II)
76	Muro.	77,5,9,10.			18	Tardoantiguo	94	Canal de ladrillo.	92,93,84.			10	Altoimperial (-I-II)
77	Relleno entre superficies 73,78.	73		78	19	Califal (IX, X, XI)	95	Roca picada sobre cloaca.	90,84		65, 66	13	Altoimperial (-I-II)
78	Superficie via.	77,44,3,4, 5,47//56.	35	76	17	Tardoantiguo	96	Relleno de 90, sobre 97.	44,16, 84		97, 90	9	Bajoimperial (III-V)
79	Derrumbe cloaca.	60		47, 61,50,51.	12	Califal (IX, X, XI)	97	Canalillo.	96, (piedras de 66)		90	9	Bajoimperial (III-V)
80	Hueco interior cloaca.				8	Altoimperial (-I-II)	98	Corte en roca para 89.	85,89 y ¿86?		roca,87	16	Altoimperial (-I-II)
81	Muro de contención del 50.	61,66		50, roca.		Altoimperial (-I-II)	99	Superficie uso.	88,65		100	6	Altoimperial (-I-II)
82	Tierra que forma la via 78-35.	78,44		84,85,83.	17	Tardoantiguo	100	Tierra rojiza con granito.	99,65		roca.	6	Altoimperial (-I-II)
83	Argamasa cubierta cloaca.	82,44		85	15	Bajoimperial (III-V)							



## LISTADO DE ACTIVIDADES

N.º REG.	N.º DE INTERVENCIÓN	NOMBRE
1011	21.91. S-98153.10	FRANCISCO ALMARAZ

Act.	Identificación	Unidades que la integran	Período y etapa
1	Reforma de A. 2	2...	Contemporáneo, Siglos XIX-XXI
2	Reforma de A-3	8, 16	Contemporáneo, Siglos XIX-XXI
3	Reforma de A-4	7, 17, 6.	Contemporáneo, Siglos XIX-XXI
4	Reforma de A- 5	12, 13, 14, 20, 21, 22, 23, 24, 30, 27, 18, 19, 11.	Contemporáneo, Siglos XIX-XXI
5	Construcciones contemporáneas iniciales	31, 3, 4, 5, 10, 52, 42, 37, 49, 9.	Contemporáneo, Siglos XIX-XXI
6	¿Via sin cloaca?	99, 100.	Romano, Altoimperial
7	Quinta vía.	67, 68, 58, 59, 46, 57.	Medieval, Califal (IX, X, XI)
8	Cloaca	47, 50, 51, 66, 39, 65, 36, 40, 80.	Romano, Altoimperial (-I-II)
9	Canalillo sur.	90, 97, 96.	Romano, Bajoimperial (III-V)
10	Canalillo norte.	92, 94, 93.	Romano, Altoimperial (-I-II)
11	Estratos anteriores a la vía A-13.	87, 88.	Romano, Altoimperial (-I-II)
12	Rellenos de la cloaca.	61, 79, 60.	Medieval, Califal (IX, X, XI)
13	Primera vía.	95, 84, 38.	Romano, Altoimperial (-I-II)
14	Pórtico.	86, 71, 53, 32.	Romano, Altoimperial (-I-II)
15	Reparación A-13	91, 83.	Romano, Bajoimperial (III-V)
16	Restos de estructuras sobre A-14.	98, 89.	Romano, Altoimperial (-I-II)
17	Segunda vía.	85, 82, 78, 35.	Tardoantiguo, No determinada
18	Estructura occidental	76, 56.	Tardoantiguo, No determinada
19	Tercera vía.	77, 73.	Medieval, Califal (IX, X, XI)
20	Cuarta vía	72, 69, 70, 43, 48.	Medieval, Califal (IX, X, XI)
21	Canalillo central	44, 62, 74, 75.	Medieval, Califal (IX, X, XI)
22	Abandono A-7.	41, 54.	Medieval, Califal (IX, X, XI)
23	Reapertura de A- 21.	63, 64, 45.	Contemporáneo, Siglos XIX-XXI
24	Rellenos de nivelación	34, 29, 28, 26, 25.	Contemporáneo, Siglos XIX-XXI

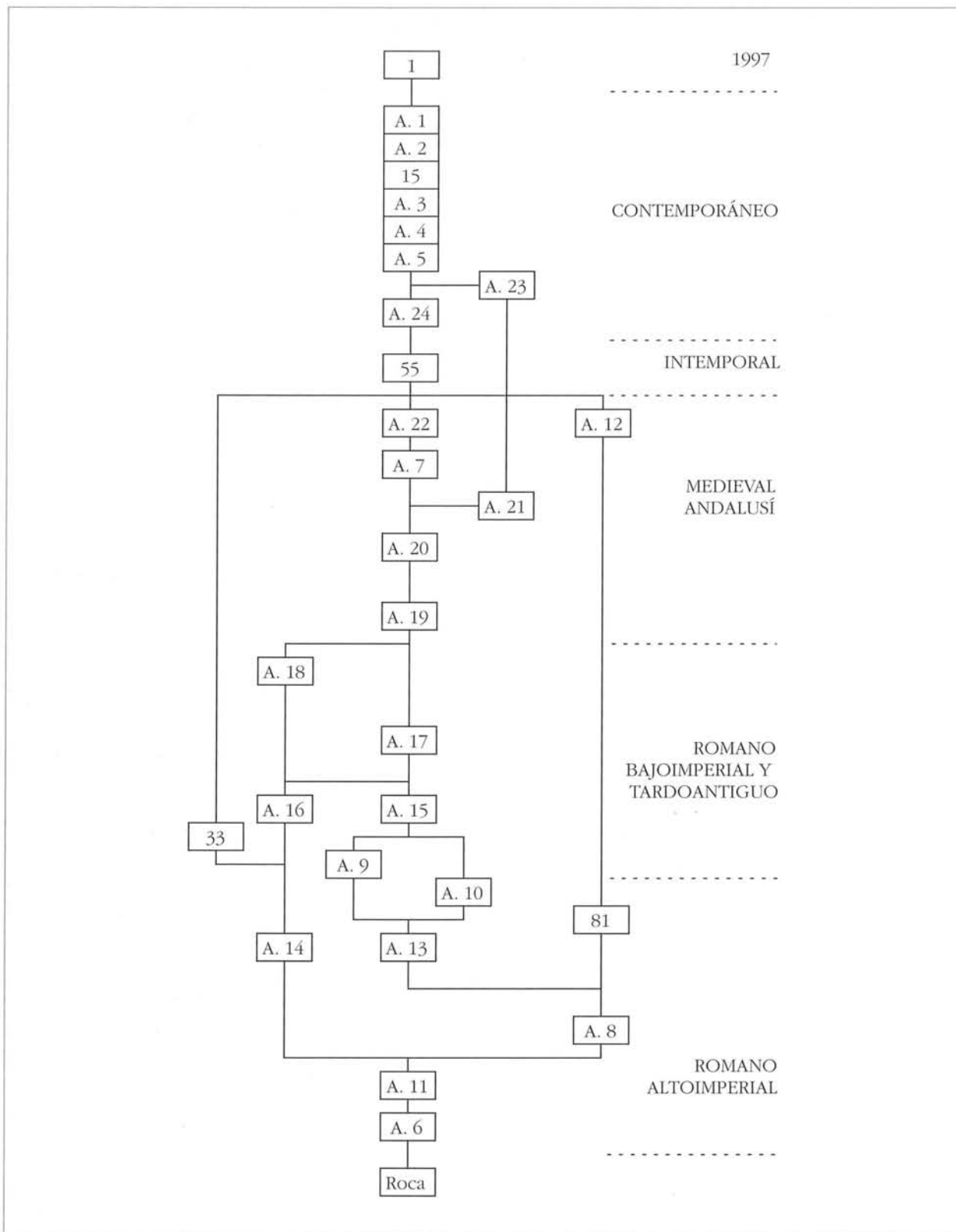


DIAGRAMA DE ACTIVIDADES

## LISTA DE MATERIALES

NOMBRE	N.º EXCAVACIÓN	HOJA DEL PARCELARIO
FRANCISCO ALMARAZ, 20	1011	91 S.98153-10

U. E.	N.º Ref.	PC	BO	BA	AS	IN	FR	Forma, Grupo, Subgrupo	Cronología	Observaciones
33	1		x				1	Mezquiriz, 10, Cerámica, Sigillata Hispánica	Romano, Altoimperial (-I-II)	El engobe es anaranjado, poco brillante. Diám. 17 cm.
33	2					x	1	indet., Cerámica, De cocina y despensa	Romano, No determinada	Decoración bruñida en el exterior.
33	3		x				2	olla, Cerámica, De cocina y despensa	Romano, No determinada	A torno, cocc. oxidante, barro gris, bastante desgrasante fino y medio de calizo; pieza defectuosa. Diám. 22 cm.
35	1		x				1	Drag. 33, Cerámica, Sigillata Hispánica	Romano, Altoimperial (-I-II)	
35	2					x	1	Cerámica, Sigillata Africana D	Romano, Bajoimperial (III-V)	
35	3					x	1	Cerámica, Sigillata Africana D	Romano, Bajoimperial (III-V)	
35	4		x				1	plato, Cerámica, Sigillata Africana D	Romano, Bajoimperial (III-V)	
35	5					x	1	Cerámica, Sigillata Africana D	Romano, Bajoimperial (III-V)	
35	6		x				1	botella, Cerámica, De cocina y despensa	Romano, No determinada	
35	7		x				1	jarra, Cerámica, De cocina y despensa	Romano, Bajoimperial (III-V)	labio con engobe rojo. Diám. 9 cm.
35	8					x	1	plato, Cerámica, Sigillata Hispánica tardía	Romano, Bajoimperial (III-V)	Engobe rojo brillante interior y decoración de bandas paralelas incisas a torno en el interior.
35	9		x				1	cuenco, Cerámica, De cocina y despensa	Romano, No determinada	
35	10		x				1	jarra, Cerámica, De cocina y despensa	Romano, No determinada	Decantada de pasta clara. Diám. 23 cm.
35	11		x				1	ánfora, Dres. 7/8, Cerámica, Ánfora	Romano, Altoimperial (-I-II)	Decantada de pasta clara. Diám. 18 cm.
35	12		x				1	ánfora, Dres. 20, Cerámica, Ánfora	Romano, Altoimperial (-I-II)	Pasta rosácea con abundante desg. muy fino. Diám. 12 cm.
41	1		x				1	jarrito o taza, tipo Ret. C/D., Cerámica, De mesa	Medieval, Califal (IX, X, XI)	A torno, cocc. ox., abundante desg. de tamaño medio, calizo y micáceo. Diám. 16 cm.
41	2		x				1	olla, Cerámica, De cocina y despensa	Medieval, No determinada	A torno, cocc. ox., desg. abundante fino y medio, micáceo y calizo.
41	3		x				1	olla, Cerámica, De cocina y despensa	Medieval, No determinada	A torno, cocc. ox., color gris, abundante desg. micáceo y calizo de tamaño fino y medio.
41	4		x				1	olla, Cerámica, De cocina y despensa	Medieval, No determinada	A torno, cocc. irregular, desg. abundante heterogéneo.
41	5					x	1	Contenedor: tinaja., Cerámica, De almacenaje	Medieval, No determinada	A torno, oxidante, abundante desgrasante, fino, calizo; decoración incisa de motivos geométricos.
43	1		x				1	olla, Cerámica, De cocina y despensa	Medieval, No determinada	A torno, cocc. oxidante, desg. abundante fino y medio calizo.
43	2		x				1	jarro, Cerámica, De cocina y despensa	Medieval, No determinada	A torno, cocc. irregular, desg. abundante medio calizo. D. 12 cm.
43	3					x	1	indet., Cerámica, Decantada de pasta clara	Medieval, No determinada	A torno, cocc. oxidante, pasta blanca, decantada; dec. externa de estrias redondeadas.
54	1		x		x			tazón, Cerámica, De mesa	Medieval, No determinada	A torno, cocc. ox., color rojizo, desg. abundante, fino y medio, de calizo y mica.
54	2				x	x	1	botella o redoma, Cerámica, De mesa	Medieval, Califal (IX, X, XI)	Cocc. ox., pasta parda interior y rojiza al exterior, desg. abundante, fino cuarítico
54	3		x				1	tapadera, Cerámica, De cocina y despensa	Medieval, No determinada	A torno, oxidante, color rojizo, desg. abundante fino, heterog.
54	4			x			1	indet., Cerámica, Otros usos domésticos	Medieval, No determinada	A torno, cocc. reductora, pasta gris, exterior negro con decoración bruñida (listado).
54	5					x	2	Cerámica, De cocina y despensa	Medieval, No determinada	A torno, cocc. mixta (int. gris, ext. rojo), desg. medio y fino calizo, estrias horizontales muy planas.



U. E.	N.º Ref.	PC	BO	BA	AS	IN	FR	Forma, Grupo, Subgrupo	Cronología	Observaciones
61	1		x				1	Drag. 36, Cerámica, Sigillata Hispánica	Romano, 2º md. s. I-1º md. s. II dC.	Con decoración de hojas de agua a la barbotina.
61	2			x			1	Drag. 24/25 ó 27., Cerámica, Sig. Hca.	Romano, s. I-II dC.	
61	3						1	Amaré V, B, Cerámica, Lucerna	Tardoantigua, a partir del s. V dC	A molde, cerámica común frag. de margo y disco; dec. en la margo de líneas paralelas en relieve.
61	4		x				1	olla, Cerámica, De cocina y despensa	Tardoantigua, No determinada	A torno, cocc. oxidante, abundante desgrasante medio y fino de caliza y mica.
61	5		x				1	lebrillo, Cerámica, De almacenaje	Tardoantigua, No determinada	A torno, cocc. oxidante, desg. abundante grueso y fino heterogéneo. Interior con restos de posible engobe anaranjado.
61	6		x				1	olla, Cerámica, De cocina y despensa	Tardoantigua, No determinada	A torno o torneta, cocc. oxidante, desg. abundante fino micáceo.
61	7		x	x			1	ollita, Cerámica, De mesa	Tardoantigua, No determinada	A torno, coc. ox. (exterior y borde ahumados), desg. abundante fino heterogéneo, trat. sup. exterior bruñido somero (listado). Diam. 11 cm.
61	8				x		1	jarrita, Cerámica, De mesa	Tardoantigua, No determinada	cocc. muy irregular, desg. abundante fino heterogéneo.
61	9			x			1	olla o marmita, Cerámica, De cocina y despensa	Medieval, No determinada	A torno, cocc. irregular (int. rojo, ext. negro), desg. abundante fino y medio heterogéneo.
61	10			x			1	jarrito, C 11 de Retuerce., Cerámica, De mesa	Medieval, Califal (IX, X, XI)	A torno, cocc. reductora, desgrasante no abundante y muy fino, trat. sup. bruñido somero (listado). Diam. 10,5 cm.
61	11					x	1	cazuela u olla, Cerámica, De cocina y despensa	Medieval, IX-X	A torno, cocc. oxidante, desgrasante abundante de diverso tamaño de mica y caliza. Exterior con estrías muy planas horizontales y líneas verticales pintadas en blanco.
61	12					x	1	cazuela u olla, Cerámica, De cocina y despensa	Medieval, No determinada	A torno, cocción oxidante, desgrasante fino y abundante de mica y caliza; estrías redondeadas en el exterior.
61	13	x						Cerámica, Tapón	Medieval, No determinada	Retallado en un fragmento de barro cocido.
62	1		x				1	jarrito, Cerámica, De cocina y despensa	Medieval, No determinada	A torneta, reductora, desg. abundante de mica y cuarzo.
62	2		x				1	alcadefe, Cerámica, Con engobe	Medieval, Califal (IX, X, XI)	A torno, irregular (int. gris, ext. rojo), desg. abundante mediano y grueso de cuarzo y mica; decoración engobe rojo interior y exterior del labio. Diam. 42 cm.
67	1						2	Dres. 28, Cerámica, Lucerna	Romano, Altoimperial (-I-II)	A molde, oxidante, pasta de color asalmonado muy depurada aunque con pequeñas inclusiones de desgrasante muy fino; decoración de pequeñas flores cuádrípétalas en la margo.
67	2		x				1	cuenco o tapadera., Cerámica, De cocina y despensa	Medieval, No determinada	A torno, oxidante, bastante desg. heterogéneo fino y medio.
67	3			x			1	alcadefe., Cerámica, Otros usos domésticos	Medieval, No determinada	A torno, oxidante, pasta de color pardo con abundante desgrasante heterogéneo de tamaño diverso, con engalba roja alisada en el interior.
68	1		x				1	olla, Cerámica, De cocina y despensa	Medieval, No determinada	A torno, cocc. oxidante, pasta gris, abundante desgrasante medio micáceo y calizo
68	2		x				1	olla, Cerámica, De cocina y despensa	Medieval, No determinada	A torno, cocc. irregular, abundante desg. medio, calizo.
68	3		x				1	alcadefe, Cerámica, Con engobe	Medieval, Califal (IX, X, XI)	A torno, cocc. irregular, desg. abundante de mediano tamaño calizo; engobe rojo interior y exterior. Diam. 43 cm.
72	1			x			1	Pie anular de secc. triang., Cerámica, Sigillata Hispánica	Romano, Altoimperial (-I-II)	Sello: OFVLPL, en cartela rectangular de bordes curvos. Taller de Tritium Magallum.
76	1					x	1	cuenco, Cerámica, ¿Africana de cocina?	Romano, No determinada	Acabado superficial pulido a bandas y con una banda cenicienta.
76	2		x				1	cuenco Vegas, 7., Cerámica, De cocina y despensa	Romano, No determinada	Cerámica gris.
76	3		x				1	cuenco., Cerámica, De mesa	Romano, No determinada	Cerámica gris.
77	1						1	Cerámica, Candel	Medieval, Califal (IX, X, XI)	A molde, cocción oxidante, decantada de pasta blanca.
77	2		x				1	botella, Cerámica, Decantada de pasta clara	Medieval, Califal (IX, X, XI)	A torno, cocc. oxidante, pasta blanca, decantada. Diám. 5 cm.

U. E.	N.º Ref.	PC	BO	BA	AS	IN	FR	Forma, Grupo, Subgrupo	Cronología	Observaciones
77	3		x				1	olla, Cerámica, Con engobe	Medieval, Califal (IX, X, XI)	A torno, cocc. ox., pasta blanca, decantada; Engobe anaranjado en el labio y el exterior. Diám. 8 cm.
77	4		x				1	plato, Cerámica, Sigillata Africana D	Romano, Bajoimperial (III-V)	Engobe anaranjado mate. Diam. 16 cm.
77	5		x				1	vasito, Cerámica, De mesa	Medieval, No determinada	A torno, coc. ox., color rojo, pasta decantada, bruido externo (listado).
77	6		x				1	tapadera, Cerámica, Otros usos domésticos	Medieval, No determinada	A torno, cocc. oxidante, pasta gris, desg. muy fino calizo y micáceo.
77	7		x				1	olla, Cerámica, De cocina y despensa	Medieval, No determinada	A torno, cocc. irregular, desgrasante abundante fino calizo.
77	8		x				1	olla, Cerámica, De cocina y despensa	Medieval, No determinada	A torno, cocc. irregular, desgr. medio calizo.
77	9		x				1	cuenca, Cerámica, De cocina y despensa	Romano, No determinada	A torno, cocc. oxidante, desg. abundante medio-fino cuarcítico
77	10		x				1	olla con escotadura, F. 2 de Ret., Cerámica, De cocina y despensa	Medieval, s. IX-X dC.	A torno, cocc. reductora, pasta negra con desgr. no muy abundante de tamaño medio de cuarzo. Diam. 21 cm.
77	11		x		X		1	jarra, Cerámica, De cocina y despensa	Tardoantiguo, No determinada	Cocc. irregular, color pardo, bastante desg. medio y fino heterog. Diam. 11,4 cm.
77	12		x				1	alcadefe, forma I.03 de Ret., Cerámica, Con engobe	Medieval, s. X dC.	A torno, cocc. oxidante, desg. muy abundante de tamaño medio de cuarzo y mica; engobe rojo interior. Diam. 44 cm.
77	13				x		1	Cerámica, Con engobe	Tardoantiguo, No determinada	Cocc. oxidante, color rojo, desg. fino y medio de cuarzo; engobe anaranjado.
79	1					x	2	plato/cuenca., Cerámica, Loza	Medieval, Califal (IX, X, XI)	Pasta rosada, depurada, cocc. oxidante, a torno. Vidriado verde exterior y blanco interior con restos de óxido de manganeso.
82	1	1						medio centenario (Cayón 582), Numismática, Bronce	Romano, 330-331 dC.	Anv.: busto, a dcha. con diadema; leyenda: CONSTANTINUS M. Rev.: dos soldados de pie flanqueando dos estandartes centrales; leyenda: ...IA EXERCITUS; en ex. R . P
82	2						1	¿Enmangue?, Objetos metálicos, indeterminado	Romano, No determinada	Bronce.
82	3						12	Dres. 30, Cerámica, Lucerna	Romano, fines III- IV dC.	Coc. irregular (int. gris, ext. rojo). Dec. de perlitas en la marga.
82	4				x		3	cuenca, Cerámica, Sigillata Hispánica	Romano, Altoimperial (I-II)	Decoración de círculos concéntricos.
82	5					x	1	cuenca, Cerámica, Sigillata Hispánica tardía	Romano, Bajoimperial (III-V)	Dec. a molde: círculo relleno de líneas paralelas (2º tipo de Mayet)
82	6		x				1	plato, Mezquiriz 6, Cerámica, Sigillata Hispánica tardía	Romano, s. III-IV dC.	Diam. 16 cm.
82	7					x	1	Cerámica, De cocina y despensa	Romano, Bajoimperial (III-V)	A torno, cocc. oxidante; estrias acentuadas en paralelo muy próximas al arranque de la base.
83	1			x			1	Cerámica, Lucerna	Romano, Bajoimperial (III-V)	Frag. de base de lucerna de pasta gruesa y cocción irregular.
85	1					x	1	indeterminada, Materiales Vitreos, Vajilla	Romano, No determinada	Color verde, pared curva, grosor de 1,5 a 5 mm; decoración figurativa soplada a molde.
85	2		x				1	Cerámica, Sigillata Hispánica tardía	Romano, Bajoimperial (III-V)	¿Drag. 36 ó lam. CCXXXVIII, nº 9 de Mayet?. Diam. 30 cm.
85	3			x			1	Hayes 63., Cerámica, Sigillata Africana D	Romano, s. IV-V	
85	4					x	1	indeterminada, Cerámica, Sigillata Africana D	Romano, Bajoimperial (III-V)	Decoración a ruedecilla.
85	5		x				1	jarra, Cerámica, De mesa	Romano, No determinada	A torno, cocc. oxidante, pasta clara, color anaranjado, con abundante desg. fino de mica y cuarzo. D. 18 cm.
85	6		x				1	olla, Cerámica, De cocina y despensa	Romano, No determinada	Cocc. oxidante, color rojo, abundante desg. fino micáceo. Diam. 20 cm.
85	7		x				1	olla, Cerámica, De cocina y despensa	Romano, No determinada	Cocc. oxidante, color rojo, abundante desg. fino micáceo
85	8					x	1	indet., Cerámica, De cocina y despensa	Romano, No determinada	Dec. con estrias muy profundas.
88	1						3	¿IV,2,B,a de Amaré?, Cerámica, Lucerna	Romano, s. I dC.	Frag. de disco de pasta blanca, con engobe gris, a molde; decoración en relieve con representación de Victoria alada con peplis, de pie a izda, probablemente sosteniendo un clipeus.
88	2						1	Amaré IV,2,A, a', Cerámica, Lucerna	Romano, Augusto y Tiberio.	A molde, pasta blanco-amarillenta muy decantada, engobe anaranjado mate irregular.

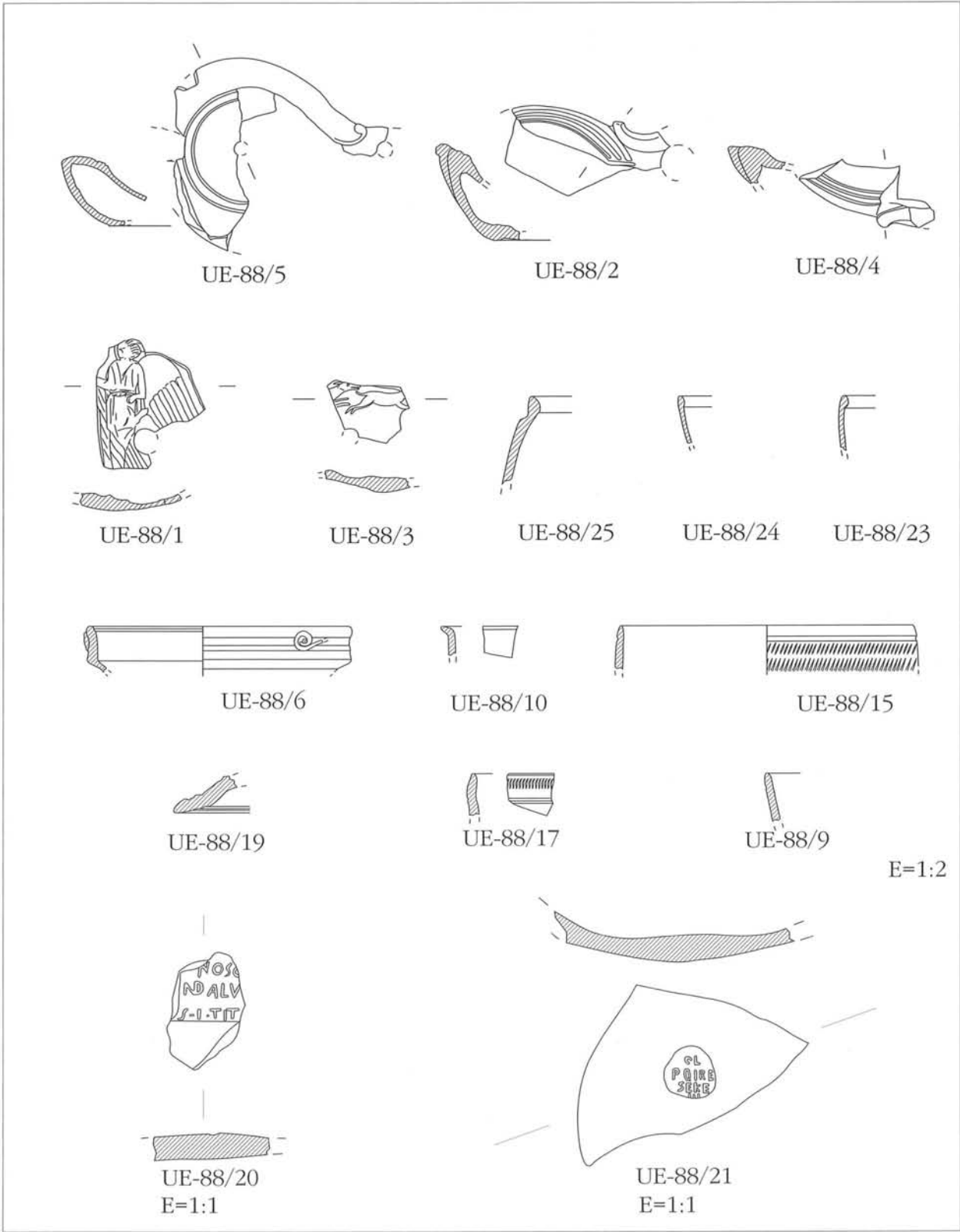


U. E.	N.º Ref.	PC	BO	BA	AS	IN	FR	Forma, Grupo, Subgrupo	Cronología	Observaciones
88	3						2	indet., Cerámica, Lucerna	Romano, I- II dC.	Fragm. de disco, a molde, pasta blanco-amarillenta, engobe anaranjado mate, decoración en relieve: perros en carrera.
88	4						3	Amaré IV, 2, B,a', Cerámica, Lucerna	Romano, 1º md. del s. I dC.	Pasta asalmonada con desg. muy fino; engobe anaranjado mate.
88	5						8	Dres. 15/Bailey C-IV, Cerámica, Lucerna	Romano, Olcina: 2ª mitad del I dC.	Pasta muy fina y depurada, asalmonada, con engobe naranja mate; voluta simple y restos del arranque del asa.
88	6		x				1	Goud. 37, Cerámica, Sigillata Itálica	Romano, S. I dC. (hasta el 40 dC.)	Relieve aplicado: espiral. Diam. 9 cm.
88	7		x				1	Cerámica, Sigillata Itálica	Romano, Altoimperial (-I-II)	
88	8		x				1	Cerámica, Sigillata Itálica	Romano, Altoimperial (-I-II)	
88	9		x				1	Ritt. 8, Cerámica, Sigillata Itálica	Romano, Altoimperial (-I-II)	Diám. 7 cm.
88	10		x				1	Goud. 35, Cerámica, Sigillata Itálica	Romano, Altoimperial (-I-II)	
88	11					x	1	Cerámica, Sigillata Itálica	Romano, Altoimperial (-I-II)	Baquetón con decoración a ruedecilla (tipo B-2C-87/88 de Goud.)
88	12					x	1	Cerámica, Sigillata Itálica	Romano, Altoimperial (-I-II)	Baquetón con decoración a ruedecilla (tipo B-2C-87/88 de Goud.)
88	13					x	1	Cerámica, Sigillata Itálica	Romano, Altoimperial (-I-II)	Baquetón con decoración a ruedecilla (tipo B-2C-87/88 de Goud.)
88	14					x	1	Cerámica, Sigillata Itálica	Romano, Altoimperial (-I-II)	Baquetón con decoración a ruedecilla (tipo B-2C-87/88 de Goud.)
88	15		x				3	Goud. 29b ó 32b, Cerámica, Sigillata Itálica	Romano, Altoimperial (-I-II)	Dec. a ruedecilla. Diám. 10 cm.
88	16		x				1	¿Goud. 27?, Cerámica, Sigillata Itálica	Romano, Altoimperial (-I-II)	Decoración a ruedecilla en el labio.
88	17		x				1	Cerámica, Sigillata Itálica	Romano, Altoimperial (-I-II)	Decorac. a ruedecilla en el labio.
88	18		x				1	Cerámica, Sigillata Itálica	Romano, Altoimperial (-I-II)	Con decoración da ruedecilla en el labio
88	19						2	Tapadera, Cerámica, Sigillata Itálica	Romano, Altoimperial (-I-II)	Diam. 8 cm.
88	20			x			1	Cerámica, Sigillata Itálica	Romano, Altoimperial (-I-II)	Sello de forma cuadrangular con leyenda: NOS / ND A LV / S.I.TIT
88	21			x			1	Cerámica, Sigillata Itálica	Romano, Altoimperial (-I-II)	Sello circular con leyenda: CL/PQIRE/SEKE/III
88	22		x				1	Cerámica, Sigillata Itálica	Romano, Altoimperial (-I-II)	Restos de grafito.
88	23		x				1	cuenco XXXIII de Mayet., Cerámica, Paredes finas	Romano, Augusto-Tiberio.	Pasta gris, con bastante arenilla de cuarzo añadida como desgrasante. Diám. 10 cm.
88	24		x				1	cuenco XXXIII de Mayet., Cerámica, Paredes finas	Romano, Augusto-Tiberio.	Pasta gris, con bastante arenilla de cuarzo añadida como desgrasante. Diám. 10 cm.
88	25		x				1	cubilete con hombro, Cerámica, Paredes finas	Romano, Altoimperial (-I-II)	Pasta rajiza, desg. abundante muy fino de caliza y mica, alisado superficial; hombro muy marcado. Diám. 6 cm.
91	1		x				1	fuelle, Hayes 67, Cerámica, Sigill. Africana D	Romano, 360-470 dC.	Diam. 55,2 cm.
91	2					x	1	cuenco, Cerámica, Sigillata Hispánica	Romano, Altoimperial (I-II)	Dec. a molde de círculos concéntricos.
91	3					x	1	cuenco, Cerámica, Sigillata Hispánica	Romano, Altoimperial (I-II)	Decoración exterior de cuatro líneas onduladas en paralelo.
93	1					x	1	Drag 29 ó 37, Cerámica, Sigillata Hispánica	Romano, 2ª mitad del s. I dC.	Decoración en fajas, separados por baquetones simples, la superior de círculos con motivo vegetal inscrito, sin separaciones verticales, y la inferior de metopas de líneas ondulantes paralelos y puntas de flecha.
96	1		x				1	bol., Cerámica, Sigillata Hispánica tardía	Romano, Bajoimperial (III-V)	Dec. impresa en el borde (pl. CCXXXVIII de Mayet). Diám. 13 cm.
96	2			x			1	indeterminada, Cerámica, Paredes finas	Romano, Altoimperial (I-II)	Con pie de galleta y engobe naranja.

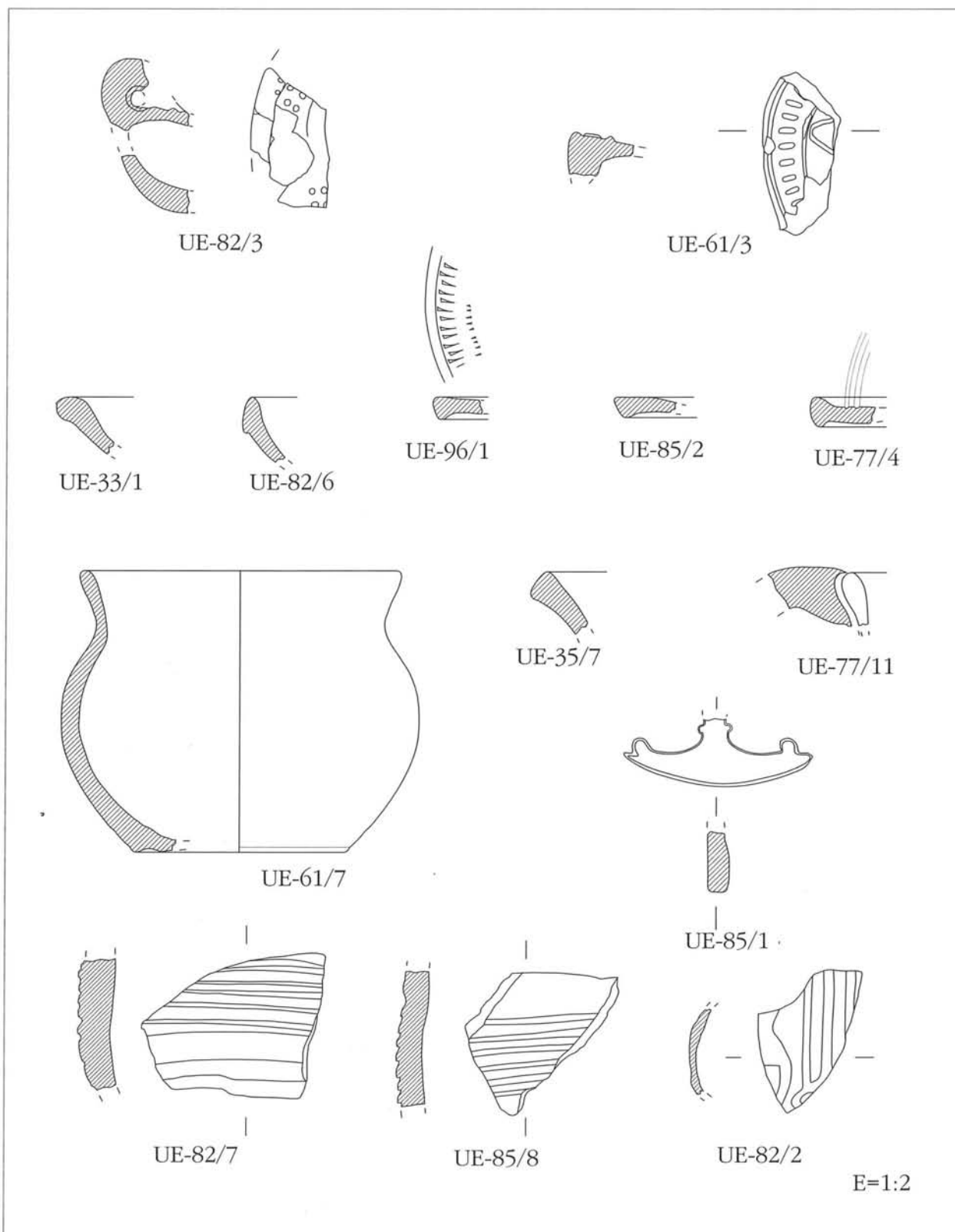
Número total de piezas: 114





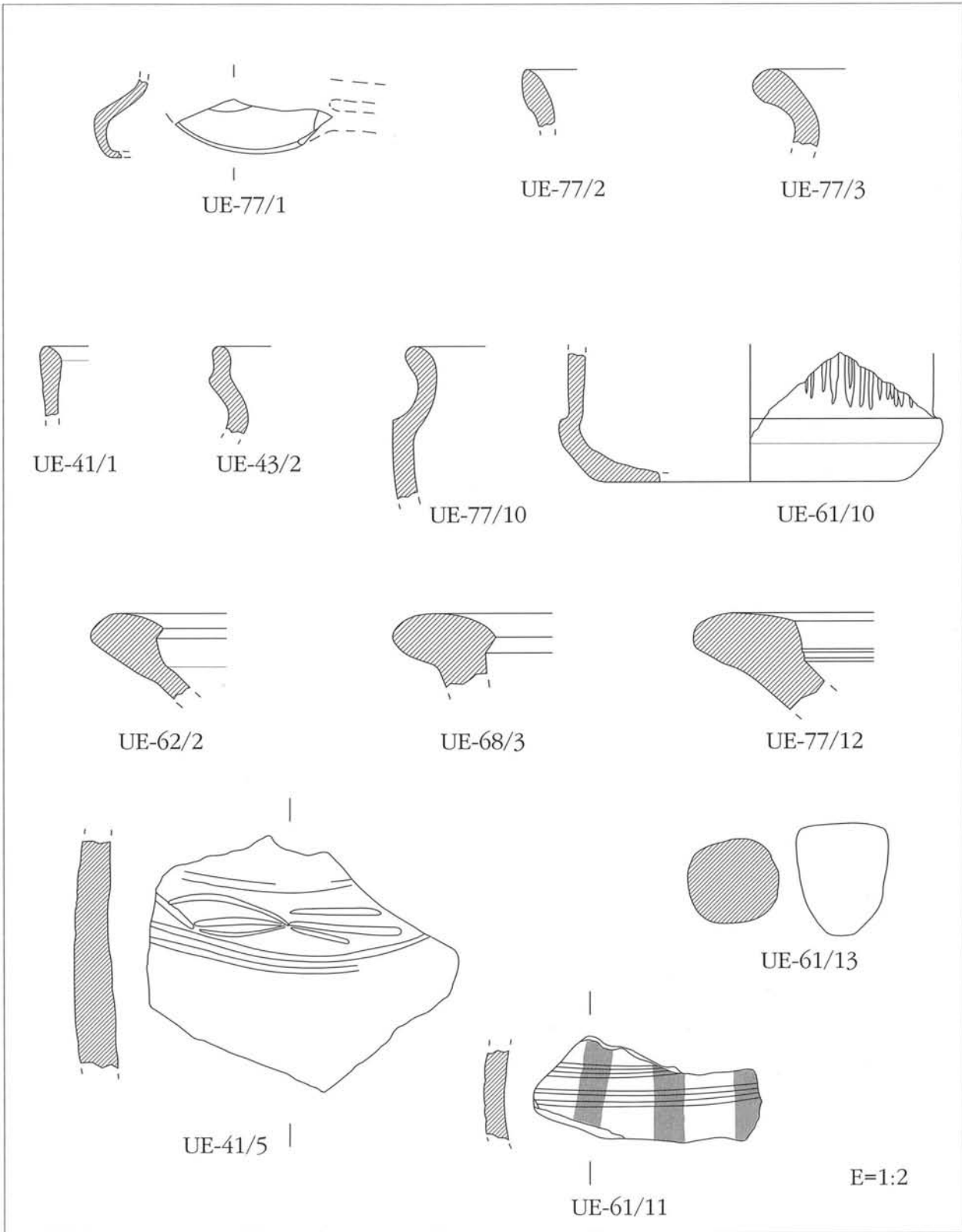


**LÁMINA 5**  
 Selección de materiales de época altoimperial



**LÁMINA 6**

Selección de materiales de época bajoimperial y tardoantigua



**LÁMINA 7**  
 Selección de materiales de época andalusí

