

Intervención arqueológica en el solar de la C/ Guardia Civil, n.º 10, c./v. C/ Vía Ensanche, s/n.

Nuevas aportaciones al conocimiento del Cerro de San Albín

GILBERTO SÁNCHEZ SÁNCHEZ

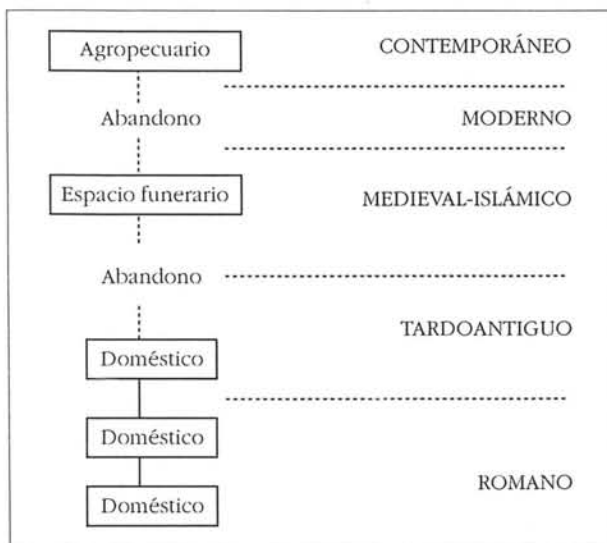


DIAGRAMA OCUPACIONAL

FICHA TÉCNICA

FECHA DE INTERVENCIÓN: 22 de julio de 1997 a 2 de enero de 1998.

UBICACIÓN DEL SOLAR: Manzana 09086, solar 04, n.º de registro 3007, área limita a la ciudad por el Sur.

CRONOLOGÍA: Romano, Medieval Islámico, Contemporáneo.

USO: Doméstico, espacio funerario, espacio agropecuario.

PALABRAS CLAVE: Muralla, doméstico, Maqbara.

EQUIPO DE TRABAJO: Arqueólogo: G. Sánchez Sánchez. Topógrafo: J. Pacheco Gamero. Dibujantes: F. Isidoro García y J. A. Jiménez. Peones de excavación: J. Olivas Fernández, J. González Garrido y P. Sánchez Lázaro.

BIBLIOGRAFÍA

Alba Calzado, M. (1997): "Ocupación diacrónica del área arqueológica de Morería". *Mérida Excavaciones Arqueológicas. Memoria 1994-95*. pp. 285-316.

Álvarez Sáenz de Buruaga, J. (1976): "La fundación de Mérida". *Augusta Emerita. Actas del Bimilenario*. Madrid. pp.19-32.

Ávila Macías, M. A. (1997): "Arquitectura doméstica tradicional en Mérida". *Mérida Ciudad y Patrimonio n.º 1*. Mérida. pp.157-170.

Calero Carretero, J. A. (1986): *La muralla romana de Augusta Emerita: Contexto histórico y arqueológico*. Universidad de Extremadura. Facultad de Filosofía y Letras. Departamento de Historia Antigua. Cáceres.

Castaño Fernández, F. J. (1988): *Los paisajes urbanos de Mérida. Una introducción a su estudio geográfico*. Mérida. pp.95-118.

Guillén, J. F. (1935): "Hallazgo de los planos de una excavación en Mérida en el s. XVIII". H. M. III. pp.226.

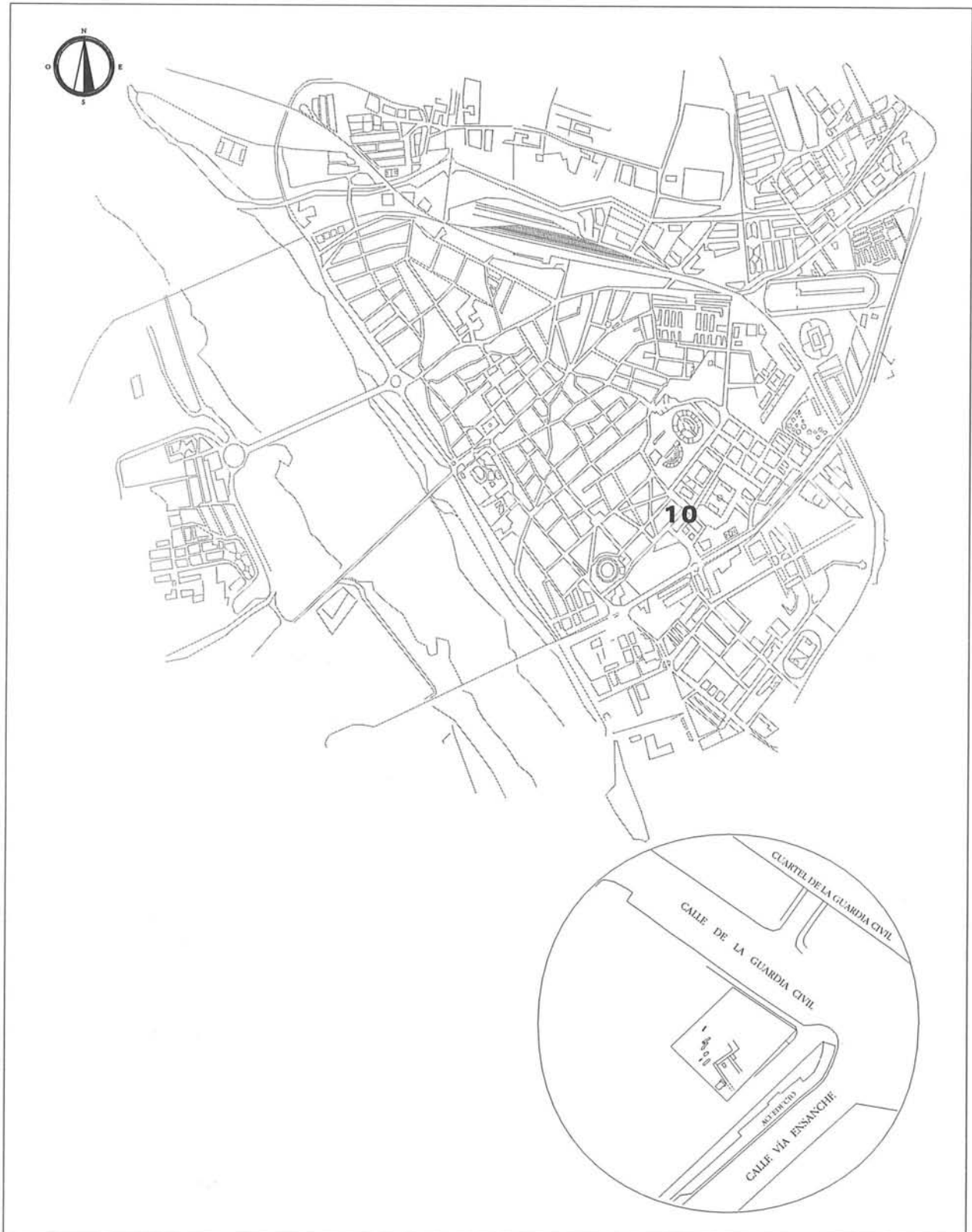
Mateos Cruz, P. (1995): "Proyecto de arqueología urbana en Mérida: desarrollo y primeros resultados". *Extremadura Arqueológica IV*. pp. 125-152.

Mateos Cruz, P. (1998): "Reflexiones sobre la trama urbana de Augusta Emerita". *Anas*, 7-8. pp. 233-247.

Moreno de Vargas, B. (1984): *Historia de la ciudad de Mérida*. Patronato de la Biblioteca Pública Municipal y Casa de la Cultura. Mérida.

Navarro Palazón, J. (1985): "El cementerio islámico de San Nicolás en Murcia". *Actas del I Congreso de Arqueología Medieval Española*, tomo IV. pp.1-37.

Valiente Lortau, A. (1997): "Aspectos urbanísticos de la Mérida islámica". *Mérida Ciudad y Patrimonio n.º 1*. pp. 65-77.



Plano de situación

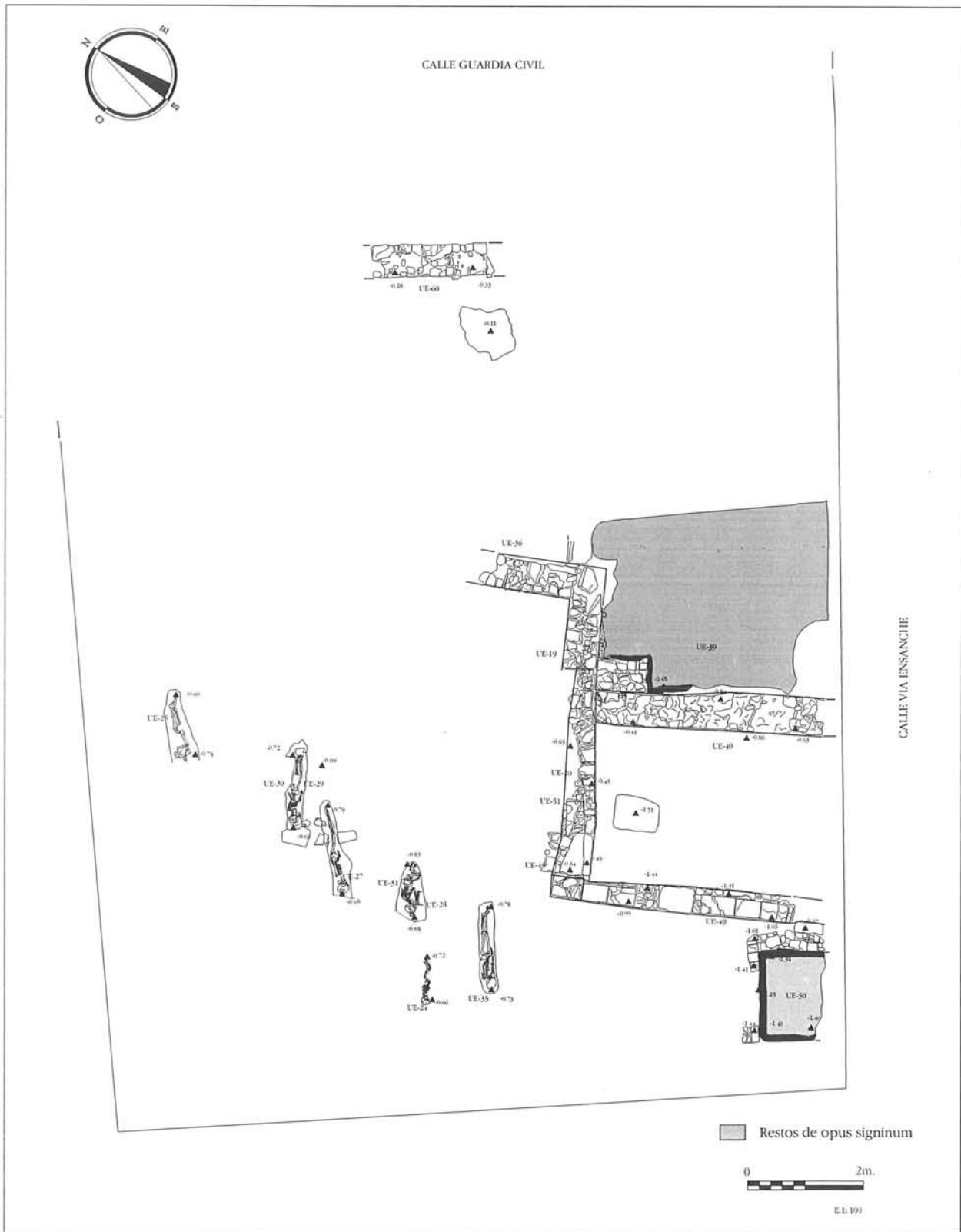


LÁMINA 1
Planta general de los restos exhumados

PRESENTACIÓN

En primer lugar, hay que señalar que nuestra intervención vino motivada por la solicitud presentada por D. Miguel Sánchez Castillo, con objeto de la construcción de un edificio de tres plantas, dedicadas la planta primera y segunda a vivienda y la planta baja a local comercial.

Las obras del presente trabajo quedan emplazadas en la parcela n.º 10 de la c/ Guardia civil con vuelta a la c/ Vía ensanche, s./n., de Mérida.

El solar objeto del proyecto presenta forma irregular con una fachada a la calle Vía ensanche de 19,65 m. y a la calle Guardia Civil de 15,13 m., siendo su superficie total de 261 metros cuadrados.

CONTEXTUALIZACIÓN

Topográficamente nos encontramos en el sector sureste de la ciudad, muy próximo al punto más alto de la ciudad con 241 m., desde el que baja hacia el río una lomita denominada cerro de San Albín, que limitaba a la ciudad por el sur. Este punto más alto los urbanizadores romanos lo aprovecharon para apoyar contra él el teatro de la ciudad.

En función de los tradicionales estudios sobre el urbanismo antiguo emeritense y por recientes excavaciones en solares más o menos próximos, el solar objeto de nuestra intervención plantea la duda de si se encontraba intra o extramuros del perímetro amurallado. En este sentido hay que hacer mención a la conducción precedente de Cornalvo, que luego de atravesar el estadio de fútbol, pasaba por el sitio que ocupa el depósito de aguas, debajo del cual se supone estaría ubicado el *castellum aquae* romano, para reaparecer al principio de la calle calle Vía Ensanche: la curva que allí forma nos indica que, contra lo que cabría esperar, no procede del NE, sino del NW. Esta alineación, alrededor de los 300 m., estaba compuesta de muros y arcos para dirigirse al cerro de San Albín.

No es la muralla lo que puede verse en la calle Vía de Ensanche en la actualidad, sino los restos de la conducción de Cornalvo. En la descripción del perímetro que dibuja Fernández Pérez se hace referencia a la asociación acueducto-muralla. El hecho parece confirmado en los planos de las excavaciones realizado por Villena (Guillén 1935: 226).

En la actual calle Vía de Ensanche se conservan 85 m. del muro del acueducto de Cornalvo con una altura de 2'20 y una anchura de 2'80, sobre el que corre el *specus*. Richmond hizo la primera aproximación al tema de manera científica explicando el adosamiento, sus características y aduciendo los paralelos para el caso.

Según algunos autores, más que un adosamiento acueducto - muralla, hay que señalar que esta era en parte el soporte de aquel y la propia conducción hidráulica constituía en parte el muro defensivo (Calero, 1986: 119).

Siguiendo las hipótesis vertidas anteriormente, el solar estudiado es difícil adscribirlo a un espacio intra o extramuros. El único hecho que parece confirmado con los datos aportados por la excavación es que se aprecia una continuidad de uso hasta época Tardo-antigua. Lo que parece claro es que los restos de la calle Vía Ensanche no se corresponden con la muralla sino con la conducción precedente de Cornalvo, ya que en la actualidad se desconoce el sitio exacto por donde discurriría el trazado de la muralla por esta zona SE de la ciudad. Por tanto el solar objeto de nuestra intervención formaría parte de una manzana o *areae* (Mateos 1998: 235), aunque desconocemos el lugar exacto por donde discurriría la muralla.

Por último, hay que relacionar el solar, con una amplia área funeraria que se extiende por el cerro de San Albín, cerca de la actual plaza de toros. Los hallazgos de tumbas han sido muy cuantiosos, destacando por su espectacularidad los edificios llamados Columbarios. Pertenecientes a la familia de los Julios y los Voconios, muy interesantes por sus

estructuras, epígrafes, relieves y retratos funerarios pictóricos.

INTERVENCIÓN

Una vez realizados los sondeos previos con resultado positivo, se procedió a la excavación en extensión de la mitad posterior del solar, dejando el preceptivo testigo de seguridad con las medianeras y la casa colindante, tarea que se inició el 22 de julio, quedando suspendidos los trabajos durante los meses de agosto y septiembre. La excavación se dio por terminada el día 2 de enero de 1998.

El carácter de urgencia con que hubo de acometer los trabajos, determinó la decisión de centrarse en zonas puntuales de la excavación, evitando en lo posible alterar contextos, ya que en el proyecto de obras venía contemplada la colocación de una losa corrida de hormigón de 0'60 m. de grosor. Por tanto no fue necesario desmontar ningún tipo de estructura documentada durante nuestra intervención, dejando la mitad de lo excavado en contextos medievales (Maqbara islámica) y la otra mitad en contextos romanos. No se llegó en ninguna parte del solar al estrato geológico.

DESARROLLO DE LA EXCAVACIÓN

FASE CONTEMPORÁNEA

Los primeros restos documentados durante nuestra intervención hay que ponerlos en relación con el ensanche urbano llevado a cabo a mediados del presente siglo por este sector S.E de la ciudad.

Los dos primeros niveles de uso (ue-0 y 6) se corresponden con una plancha de hormigón que se extiende por la mitad NW de la zona excavada y una solera de cemento. Se encuentran en relación con el tabique con fábrica de ladrillos ue-2, que sirve para dividir dos espacios. Además se documenta dos pilares (ue-3 y 4), en relación con soportes de la techumbre.

Anterior a los dos niveles de uso, se documenta bajo un estrato de relleno ue-1, un nivel de suelo anterior ue-5, con fábrica de cal. Todas estas estructuras hay que ponerlas en relación con el uso del solar como cochera.

FASE MODERNA

Esta fase se caracteriza por la ausencia total de estructuras, tan sólo se documenta dos contextos (ue-14 y 21), formados por un nivel homogéneo de tierra poco compactada en la que se documentó la presencia de algunos fragmentos de loza de época moderna. La presencia de estos estratos, unido a la falta de estructuras, nos parecen indicar que la zona estuvo despoblada en estas fechas, sin ninguna actividad que la meramente agrícola. Este hecho se constata los planos antiguos de la ciudad.

FASE MEDIEVAL

Los restos de época islámica, se centran en la aparición en el solar de seis enterramientos identificados con las ue-24, 25, 26, 27, 28 y 35., que nos ponen en relación con una maqbara o cementerio musulmán (ver láminas 2 y 3).

Todos los enterramientos tienen en común que aparecen los esqueletos en posición decúbito lateral derecho, dentro de fosas estrechas excavadas en la propia tierra. Presentan una orientación SW-NE. El rostro aparece mirando hacia el SE, es decir, a la Meca su referente religioso. Se observa en algunos enterramientos que la cabeza aparece apoyada sobre una piedra para que pudiera tener orientado perfectamente el rostro. Las manos aparecen cruzadas sobre la región púbica y las piernas ligeramente flexionadas.

Así la ue-24 se corresponde con un enterramiento infantil, con una longitud total de 0'89 m. Conserva la dentición de leche. De la ue-25 sólo se conserva el tercio inferior, es decir, desde la cadera hasta los pies. El resto del cuerpo no se encontró al





LÁMINA 2

Vista general de la excavación

estar cortado por una tubería contemporánea. La ue-25 se corresponde con otra inhumación infantil, siendo la longitud total de 0'98 m. Por contra las ue-27 y 35, pertenecen a individuos adultos conservando unas longitudes totales de 1'55 y 1'44 m respectivamente.

Por último hay que hacer referencia al enterramiento (ue-28) como el más singular, ya que el individuo no aparece en posición decúbito lateral derecho sino recostado sobre el hombro y brazo derecho, además las piernas no aparecen extendidas sino recogidas.

FASE TARDO-ANTIGUA

Viene representado por una serie de muros (ue-19,20,36), de fábrica irregular a base de mamposte-

ría y materiales reutilizados, tales como fragmentos de ladrillo, granito y mármol, todo ello trabado con barro. No se documentan ningún nivel de suelo asociado a estas estructuras. Lo más significativo es que se encuentran amortizando muros de fases anteriores, así la ue-20 apoya sobre el muro con fábrica de cal (ue-51) (ver láminas 4 y 5).

FASE ROMANA

Posteriormente se adosa al muro (ue-40) un pavimento de *opus signinum* (ue-39). Conserva 3'87 m. longitud por 2'55 m de anchura máxima, ya que se adentra bajo el perfil por la zona E y S. De fábrica no muy cuidada, se adosa al muro 40 mediante cuarto de caña. Lo más significativo es que se observa un pronunciado buzamiento N-S de 0'15 m. Cronológicamente encuadrable en época bajo-imperial



LÁMINA 3
Detalle del enterramiento

s.II-IV, en función del nivel de destrucción (ue-37 y 38), que amortizan dicho pavimento.

La presencia de la unidad 40, muro con fábrica de cal de 4 m. de longitud por 0'60 m. de anchura y una orientación NW-SE, nos ponen en relación con los restos más antiguos hallados en el solar. Su cronología se centra en época alto-imperial. Se conservan en sus caras al menos dos reformas al superponerse dos capas de estucado, que a su vez se amortizan con la colocación del pavimento (ue-37). En relación con este muro, se encuentra la ue-49 muro con fábrica de *incertum* y empleo de hiladas de ladrillos intercaladas, de 4'20 m. de longitud por 0'40 m. de anchura y una orientación NW-SE, que se adosa a su vez a la ue-51 potente muro con 0'60

m de anchura y fábrica de cal. La orientación que presenta es NE-SW. Estas tres estructuras conforman un espacio de habitación, con un posible acceso tapiado en época tardorromana con una especie de roca machacada sobre la que apoya el cimientado ue-20 (ver láminas 6).

EVOLUCIÓN HISTÓRICA DE LA OCUPACIÓN DEL SOLAR

Los restos más antiguos se circunscriben a la época romana s.I-II d. C., vienen representados por tres muros que delimitan una habitación y que se corresponde con las ue-40, 49 y 51. Se trata de muros con fábrica de cal de considerable consistencia, alcanzan los 0'60 m. de grosor y aparecen estucados en un primer momento. De esta primera fase alto-imperial no se han conservado ningún nivel de suelo.

Posteriormente, s. III-IV, se produce una fase donde se crean nuevos suelos (ue-39) y una piscinita de *opus signinum* (ue-50). Se siguen utilizando los mismos muros de fases anteriores.

En la etapa Tardo-antigua, las viviendas abandonadas sufrirán el expolio de materiales para reutilizarlos en otras construcciones, como ocurre en el caso de Morería (Alba, 1997: 293). El resultado de esta transformación son las denominadas "casas de vecinos". A este período corresponden una serie de muros (ue-19,20 y 36), con fábrica irregular a base de mampostería trabada en seco, que reutilizan pavimentos (ue-39) y muros anteriores (ue-40), configurando al menos tres espacios de habitación. Nos ponen en relación con un uso doméstico del espacio (ver lámina 2).

La etapa islámica viene representada por la presencia de restos humanos en el solar, cuyos esqueletos aparecían depositados en posición decúbito lateral derecho. Este hecho nos hizo suponer que nos encontrábamos ante los restos de una maqbara



o cementerio musulmán, ubicado a las afueras de la medina árabe (Lortau, 1997: 69).

Los restos exhumados pertenecen a seis enterramientos, dos de ellos infantiles, que se corresponderían con las unidades 24, 25, 26, 27 y 35. Todos los esqueletos aparecen en posición decúbico lateral derecho, con los pies orientados al NE, la cabeza al SW y el rostro hacia el SE. Los brazos, generalmente, tienen las manos cruzadas sobre la región púbrica y en algunos casos desplazados a lo largo del cuerpo o caídos junto al coxis. Referente a las extremidades inferiores, es habitual que aparezcan ligeramente flexionadas (ver lámina 3).

La mayoría de las inhumaciones están realizadas en fosas estrechas, excavadas directamente en la tierra sin obra alguna. Se ha podido observar en algunos de los enterramientos que la cabeza estaba apoyada sobre una piedra con el fin de que quedara dispuestas horizontalmente y pudiera tener perfectamente orientado el rostro hacia la meca, su referente religioso.

Una de las características más llamativa es su extrema austeridad, que parece ser más bien debida a prescripciones religiosas que a condicionamientos económicos. Esta hipótesis está apoyada tanto en tradiciones religiosas como en evidencias arqueológicas. En cuanto a las primeras sabemos que en al-Andalus era oficial la doctrina jurídico-religiosa de Malic ben Anas, que preconizaba que las fosas no debían ser más profundas "que la cintura de un hombre y debían cavarse en la misma tierra, sin obra hecha de yeso, ni fábrica en que se use barro, habiéndose de cubrir con ladrillos o piedras" (Navarro, 1985: 11).

Por todo lo expuesto podemos concluir, que los enterramientos exhumados en el transcurso de nuestra intervención pertenecen a una maqbara del s. XI-XII, enclavado en el exterior de la medina. Es un hecho, por otros constatado y comentado, que los cementerios musulmanes estaban especialmente vinculados a las puertas de la ciudad, lo que era

debido a su emplazamiento en la periferia urbana junto a los caminos de acceso.

Posteriormente durante el período comprendido entre los s. XV-XVIII, el solar se encuentra completamente desocupado, quedando bastante alejado del núcleo urbano. Además de la falta de evidencias arqueológicas, es interesante observar el plano elaborado a instancias de D. Rafael Pulido en 1878, en el que se observa la situación periférica del solar en aquellos años. No se documenta ningún tipo de actividad a lo largo de estos siglos que no sea la meramente agrícola (Castaño, 1988: 95).

A lo largo de la etapa contemporánea, aprovechando la expansión del municipio a mediados de siglo, por esta zona SE de la ciudad, se produce el cerramiento del solar y se convierte en corralón primero y después en cochera, con dos niveles de uso y muretes de ladrillos, que se corresponden con las estructuras que han llegado hasta nuestro días.

TRATAMIENTO DE LOS RESTOS

Una vez terminados los trabajos de excavación y documentación, se siguieron los criterios, en cuanto a protección de los restos, que señaló la Comisión ejecutiva del Consorcio. En función del proyecto de construcción en el que venía especificado la colocación de una losa corrida de hormigón de unos 0'60 m., la única matización estaba relacionada con la cota a la que habría que colocar dicha losa. Para ello se tomó como punto de referencia, la cota más alta a la que aparecían las estructuras romanas. Los restos se protegieron con plásticos y geotextiles, sobre los que se echó arena lavada de río, con lo que la losa no entraba en contacto con ningún tipo de estructura. El equipo de seguimiento de obras se encargó de supervisar todos estos trabajos.

LISTADO DE UNIDADES ESTRATIGRÁFICAS

N.º REG.	N.º DE INTERVENCIÓN	NOMBRE	SITUACIÓN
3007	Hoja: 00N. Manzana: 09086 Solar: 04	GUARDIA CIVIL 97	C/ Guardia Civil

U.E.	Identif.	Ant. a	Coet.	Posterior a	Ac.	Cronología	U.E.	Identif.	Ant. a	Coet.	Posterior a	Ac.	Cronología
0	Solera de hormigón			1, 2, 3, 4, 1	10	Siglos XIX-XX	30	Fosa enterramiento 27	21, 27		22	10	Califal (IX, X, XI)
1	Relleno constructivo	0		5, 2	10	Siglos XIX-XX	31	Fosa enterramiento 28	21, 28		22	9	Califal (IX, X, XI)
2	Murete de ladrillos	0, 1, 6, 7		5, 10	10	Siglos XIX-XX	32	Piedras sueltas	21		43		Medieval
3	Pilar de hormigón	0	4	5, 10	10	Siglos XIX-XX	33	Fosa cuadrangular	21, 34		22		Siglos XIX-XX
4	Pilar de hormigón	0	3	5, 10	10	Siglos XIX-XX	34	Relleno fosa 33	2, 21		33		Siglos XIX-XX
5	Solera de cal	1, 2, 3, 4	11	10	10	Siglos XIX-XX	35	Inhumación	23		42	5	Califal (IX, X, XI)
6	Nivel de suelo (cemento)			7, 2, 7	10	Siglos XIX-XX	36	Cimentación	14		19	4	Siglos VII-VIII
7	Relleno constructivo bajo 6	6, 8		11	10	Siglos XIX-XX	37	Estrato tierra rojiza	14, 16, 18	38	39	3	Bajoimperial (III-V)
8	Zanja cimentación ue-2	0, 6, 9		5, 10, 11, 12	10	Siglos XIX-XX	38	Estrato tierra rojiza	14, 16, 18	37	39	3	Bajoimperial (III-V)
9	Relleno zanja ue-8	0, 6		8	10	Siglos XIX-XX	39	Pavimento de opus signinum	37, 38, 16, 19	52	40	2	Bajoimperial (III-IV)
10	Estrato de relleno bajo 5	5				Siglos XIX-XX	40	Muro con fábrica de cal	37, 41, 39	49, 51		1	Altoimperial (-I-II)
11	Solera de cal	7	5	12	10	Siglos XIX-XX	41	Tierra rojiza	14		40, 47, 49		Bajoimperial (III-V)
12	Estrato de relleno bajo 11	11		14		Siglos XV-XVIII	42	Fosa enterramiento 35	23, 35		22	5	Califal (IX, X, XI)
13	Cimentación	14, 15		17		Medieval	43	Fosa circular	32		44		Medieval
14	Estrato de tierra	12, 8	21	13		Medieval	44	Estrato tierra rojiza	22				Tardoantiguo
15	Cimentación	12		13		Medieval	45	Muro	37, 38				Bajoimperial (III-V)
16	Relleno piedras	14		18, 39		Tardoantiguo	46	Muro	22				Romano
17	Rudus	14, 13		41, 41		Tardoantiguo	47	Estrato tierra rojiza	41		53		Altoimperial (-I-II)
18	Zanja rellena por 16	14		13, 17, 37, 38, 39		Tardoantiguo	48	Estrato tierra negruzca	14		50		Bajoimperial (III-V)
19	Cimentación bajo 14	14, 36	20		4	Siglos VII-VIII	49	Muro	41, 50		51	1	Altoimperial (-I-II)
20	Cimentación bajo 2	2	19, 36	51	4	Siglos VII-VIII	50	Pisánita de opus signinum	48	39	49	2	Bajoimperial (III-V)
21	Estrato tierra negruzca			22, 23		Siglos XV-XVIII	51	Murete de cal	49, 20	40		1	Altoimperial (-I-II)
22	Estrato tierra marrón	21, 29, 30, 31, 42		44		Tardoantiguo	52	Fosa decantación	16	37		2	Bajoimperial (III-V)
23	Cubierta tumba	21		35, 42	5	Califal (IX, X, XI)	53	Roca machacada	47		54		Altoimperial (-I-II)
24	Inhumación infantil	21		22	6	Califal (IX, X, XI)	54	Sillar de granito	53				Altoimperial (-I-II)
25	Inhumación	21		22	7	Califal (IX, X, XI)	55	Fosa enterramiento ue-24	21, 24		22	6	Almo. S. XI-XIII
26	Inhumación infantil	21		29	8	Califal (IX, X, XI)	56	Fosa enterramiento ue-25	21, 25		22	7	Almo. S. XI-XIII
27	Inhumación	21		30	10	Califal (IX, X, XI)							
28	Inhumación	21		31	9	Califal (IX, X, XI)							
29	Fosa enterramiento 26	21, 26		22	8	Califal (IX, X, XI)							



LISTADO DE ACTIVIDADES

N.º REG.	N.º DE INTERVENCIÓN	NOMBRE
3007	00-N-09086.04	GUARDIA CIVIL 97

Act.	Identificación	Unidades que la integran	Período y etapa
1	Estructuras casa romana	40, 49, 51	Romano, Altoimperial (-I-II)
2	Reformas casa	39, 50, 52	Romano, Bajoimperial (III-V)
3	Destrucción	37, 38	Romano, Bajoimperial (III-V)
4	Estructuras casa Tardo-antigua	19, 20, 36	Tardoantiguo, No determinada
5	Enterramiento	23, 35, 42	Medieval, Almorávide - Almohade (XI-XIII)
6	Enterramiento	24, 55	Medieval, Almorávide - Almohade (XI-XIII)
7	Enterramiento	25, 56	Medieval, Almorávide - Almohade (XI-XIII)
8	Enterramiento	26, 29	Medieval, Almorávide - Almohade (XI-XIII)
9	Enterramiento	28, 31	Medieval, Almorávide - Almohade (XI-XIII)
10	Estructuras Corralón	0, 1, 2, 3, 4, 5, 6, 7, 8, 9, 11	Contemporáneo, Siglos XIX-XX

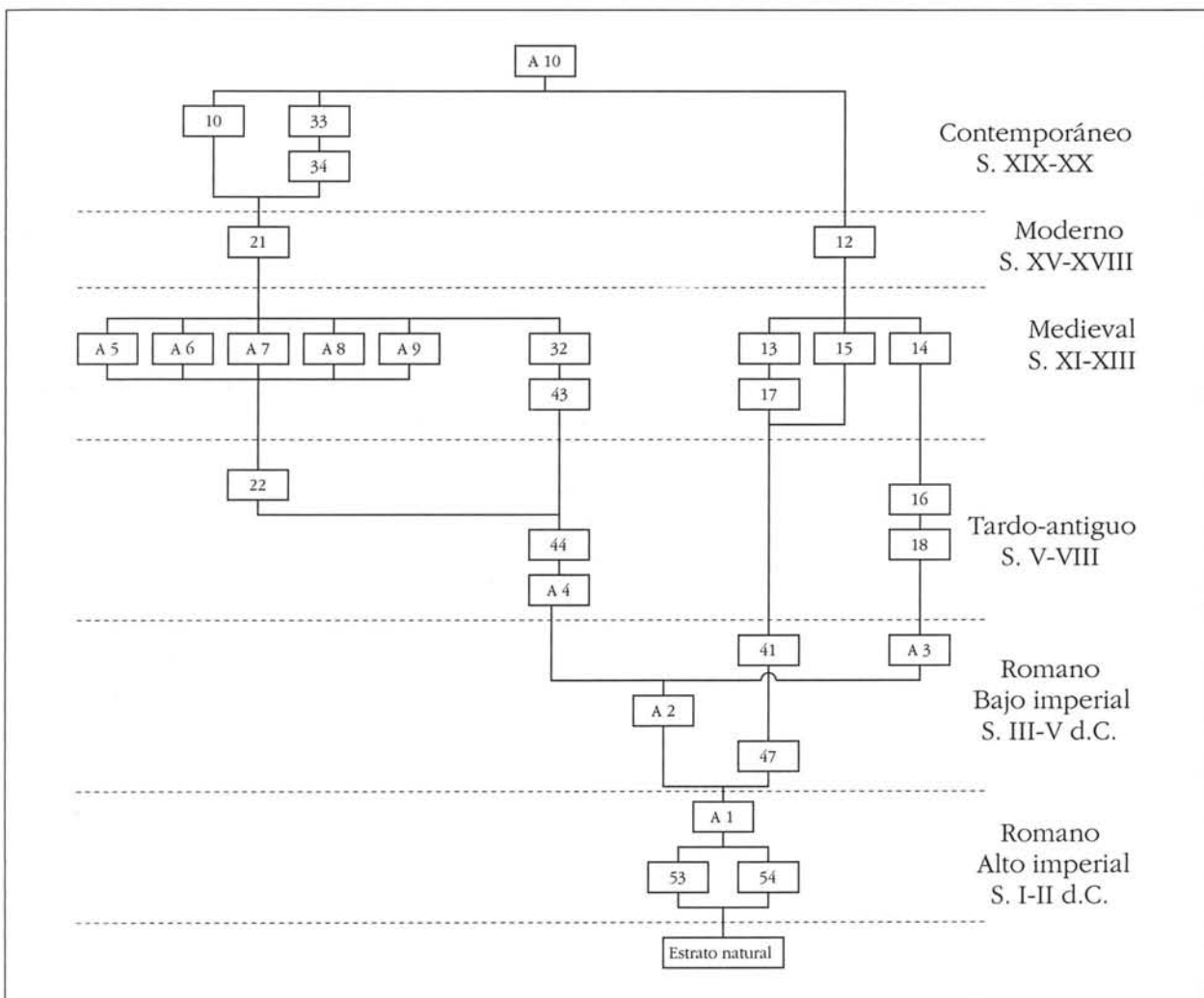


DIAGRAMA DE ACTIVIDADES

LISTADO DE MATERIALES

NOMBRE	N.º EXCAVACIÓN	HOJA DEL PARCELARIO
GUARDIA CIVIL 97	3007	00N.09086-04

U. E.	N.º Ref.	PC	BO	BA	AS	IN	FR	Forma, Grupo, Subgrupo	Cronología	Observaciones
1	18		X					Cerámica, Loza	Contemporáneo, Siglos XIX-XX	
10	19		X					Cerámica, Loza	Contemporáneo, Siglos XIX-XX	
12	87							Piquero lucerna., Cerámica, Candel	Medieval, Almorávide - Almohade (XI-XIII)	Pasta de textura compacta con vidriado plomizo de color miel.
14	102		X					Cerámica, Sigillata Africana A	Tardoantigua, No determinada	
14	130			X				Cerámica, Vidriada monocroma	Medieval, No determinada	
14	154		X					Cerámica, De almacenaje	Tardoantigua, No determinada	
14	165		X					Cerámica, De cocina y despensa	Tardoantigua, No determinada	
14	172		X					Cerámica, De cocina y despensa	Tardoantigua, No determinada	
16	256		X					Cerámica, Sigillata Africana C	Tardoantigua, No determinada	
16	263		X					Cerámica, Sigillata Itálica	Romano, Altoimperial (-I-II)	
16	264		X					Cerámica, Sigillata Itálica	Romano, Altoimperial (-I-II)	
16	281		X					Cerámica, De almacenaje	Romano, Altoimperial (-I-II)	
16	295		X					Cerámica, De cocina y despensa	Romano, Altoimperial (-I-II)	
21	308		X					Plato, Cerámica, Sigillata Africana C	Tardoantigua, No determinada	
21	382				X			Lucerna., Cerámica, Lucerna	Tardoantigua, No determinada	
21	412		X					Cerámica, De cocina y despensa	Romano, Bajoimperial (III-V)	
21	418		X					Cerámica, De almacenaje	Tardoantigua, No determinada	
21	431		x					Cerámica, De almacenaje	Tardoantigua, No determinada	
41	464			X				Cerámica, Sigillata Africana A	Romano, Bajoimperial (III-V)	
44	577		X					Cerámica, Sigillata Hispánica	Romano, Bajoimperial (III-V)	
44	579		X					Cerámica, Sigillata Hispánica	Romano, Bajoimperial (III-V)	
47	645		x					Cerámica, Sigillata Hispánica	Romano, Altoimperial (-I-II)	
47	649		X					Cerámica, Sigillata Hispánica	Romano, Altoimperial (-I-II)	
47	651		X					Cerámica, Sigillata Hispánica	Romano, Altoimperial (-I-II)	
47	658			X				Cerámica, Sigillata Hispánica	Romano, Altoimperial (-I-II)	
47	701		X					Cerámica, De cocina y despensa	Romano, Altoimperial (-I-II)	
48	744	X						Lucerna, Cerámica, Lucerna	Romano, Altoimperial (-I-II)	
48	745		X					Cerámica, Sigillata Gálica	Romano, Altoimperial (-I-II)	
48	758			X				Cerámica, De almacenaje	Romano, Altoimperial (-I-II)	

Número total de piezas: 29



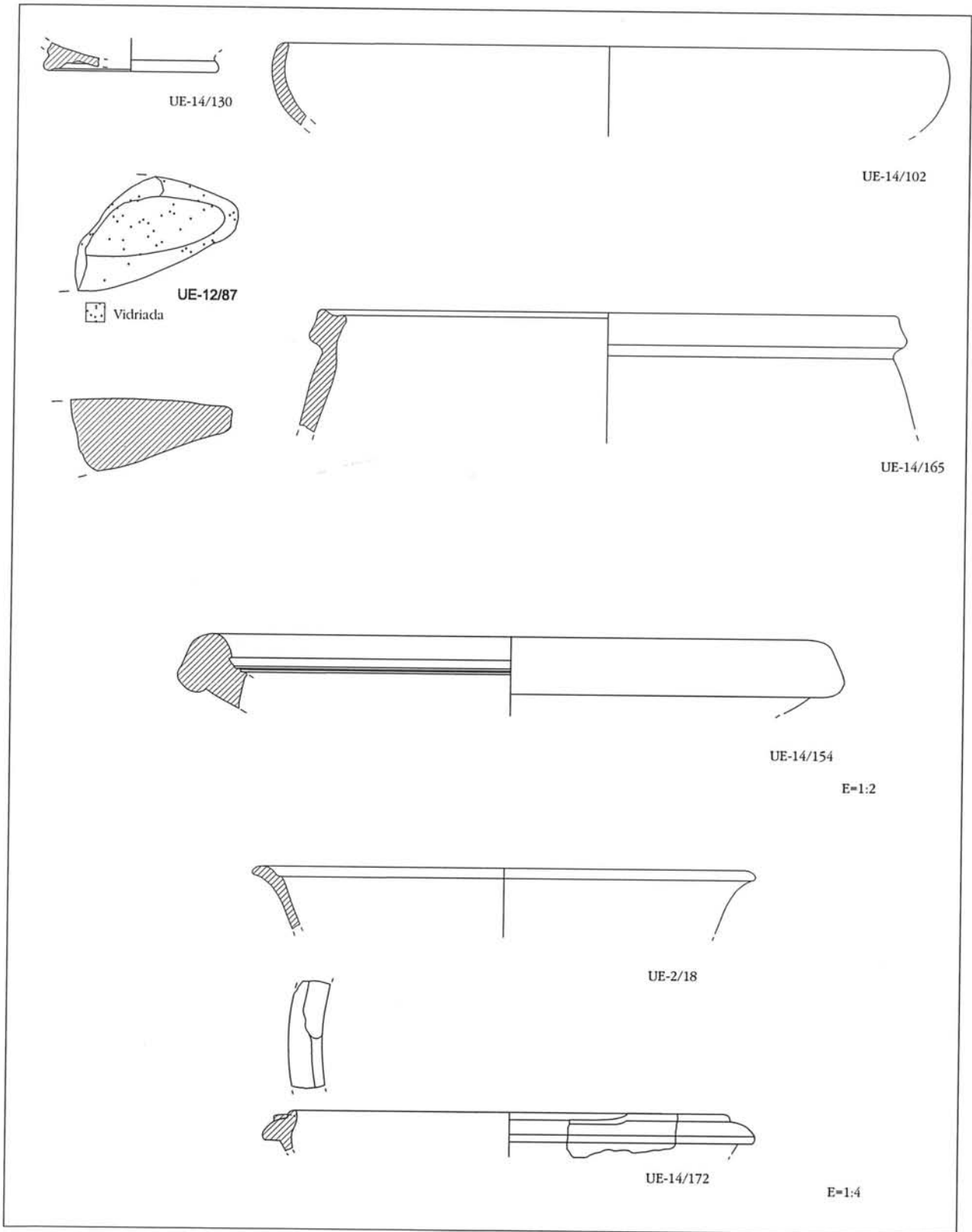


LÁMINA 4
Cerámica de época medieval

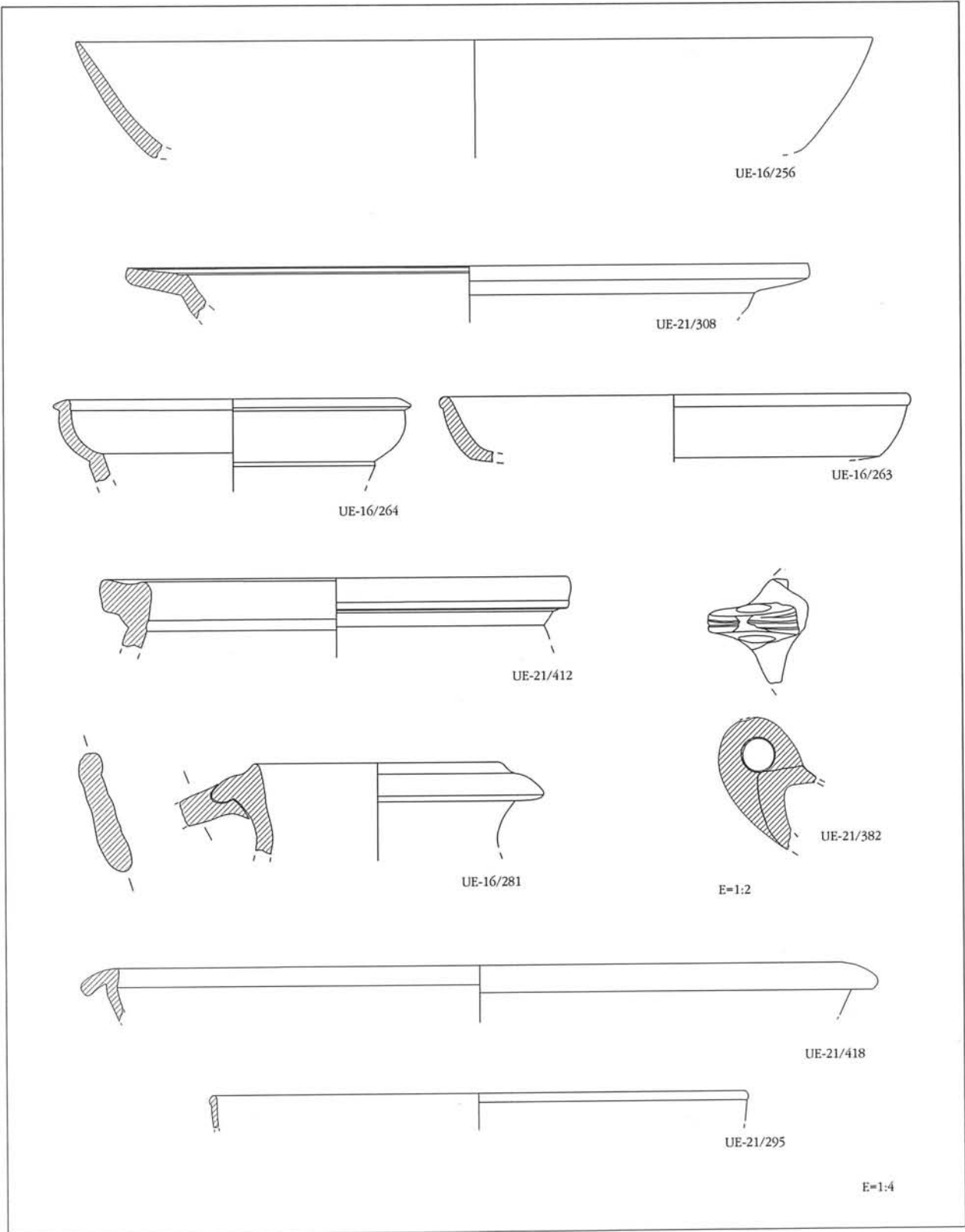


LÁMINA 5
Cerámica de época romana



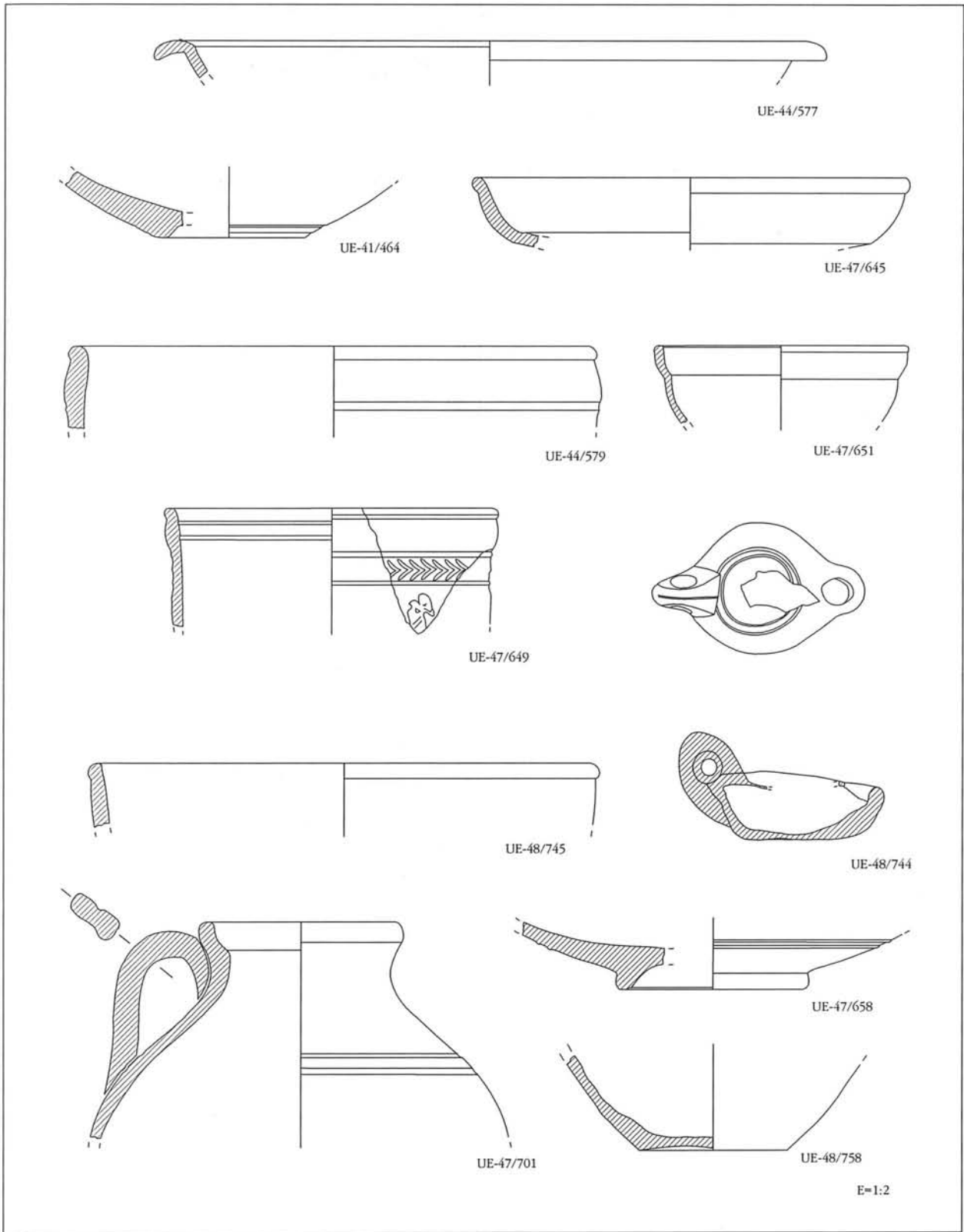


LÁMINA 6
Cerámica de época romana