

Intervención realizada en el solar de la C/ Pizarro, n.º 61

TERESA BARRIENTOS VERA

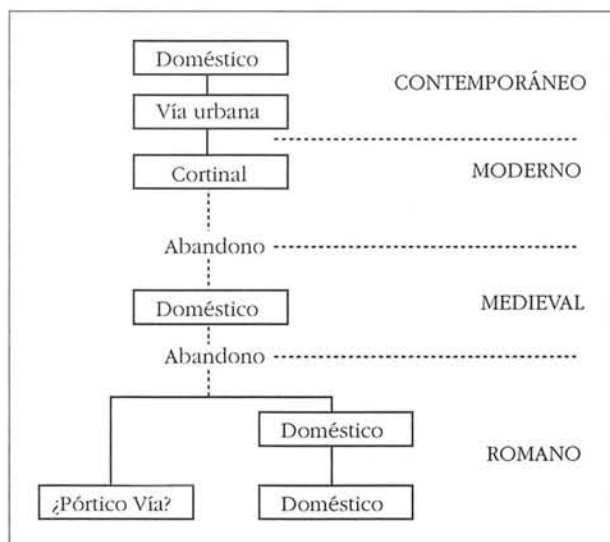


DIAGRAMA OCUPACIONAL

FICHA TÉCNICA:

FECHA DE INTERVENCIÓN: Diciembre 1996-febrero 1997.

UBICACIÓN DEL SOLAR: Hoja: 21.00N; manzana: 07093; solar: 08; registro: 1008; área: proximidades del lado oeste del teatro romano.

CRONOLOGÍA: Periodos romano, andalusí y contemporáneo.

USO: Doméstico, agropecuario.

PALABRAS CLAVE: Arquitectura doméstica, cortinal, silos.

EQUIPO DE TRABAJO: Arqueóloga: Teresa Barrientos Vera. Topógrafo: Javier Pacheco Gamero. Dibujante: Francisco Isidoro García. Peones de excavación: Ramón Blanco Álvarez, Antonio Díaz Barragán, Paulino Sánchez Lázaro.

BIBLIOGRAFÍA

Castaño Fernández, F. J. 1988: *Los paisajes urbanos de Mérida. Una introducción a su estudio geográfico*.

Floriano Cumbreño, A. 1941: «Las excavaciones de Mérida». *A.Esp.A.*, 44. pp. 445-447.

Mélida Liáñez, J. R. 1915: «El teatro romano de Mérida». *Revista de Archivos, Bibliotecas y Museos*. pp. 1-38.

Sánchez Barrero, P. D. 1998: Intervenciones del equipo de seguimiento de obras en 1997. *Mérida. Excavaciones arqueológicas. Memoria. 3* (en este volumen).

Valiente Lourtau, A. 1997: Aspectos urbanísticos de la Mérida islámica. *Mérida, Ciudad y Patrimonio, 1*, páginas 65-77.





Plano de situación

PRESENTACIÓN

El solar objeto de estudio, de planta triangular y 107,88 metros m² (n.º de parcelario: 21.00N-07093-08), se halla en la base septentrional del cerro de S. Albín, al sur de la ciudad. Esta depresión, más pronunciada en la antigüedad, fue suavizada en épocas recientes, rellenándose el espacio hasta la cota actual de la calle Pizarro.

CONTEXTUALIZACIÓN

Urbanísticamente, según los datos arqueológicos e historiográficos de que disponemos, este espacio se hallaba intramuros de la ciudad romana, pues, aunque no se conozca el cierre meridional de la muralla, tanto el tramo existente tras el anfiteatro como el conocido en la calle Anas rebasan la ubicación de Pizarro, 61. No parece que fuese así para época andalusí, momento en que la ciudad se redujo (Valiente 1997: 69), al menos el área fortificada de la misma: la medina. A partir de época moderna nos hallaríamos en una zona despoblada, utilizada como huerta, uso que se prolongaría hasta mediados del presente siglo cuando se realizó el ensanche urbano hacia este área.

En época romana, se puede circunscribir el espacio que excavamos dentro de un área delimitada por la prolongación de los restos del *decumanus* hallado tras el cierre norte del peristilo del teatro y los recientemente aparecidos de otro *decumanus* en la plaza de Pizarro (Sánchez 1998) como límites norte y sur respectivamente. Los restos de los *kardines* existentes a occidente del teatro (Floriano 1941: 446) y los hallados en los solares contiguos al que estudiamos (en Pizarro, 55, 070930-11, y en Pizarro, 74/Cánovas, 12, 08088-01) actuarían como límites este y oeste; resulta de ello una manzana casi cuadrada de aproximadamente 50 m² en la que estaría incluido este espacio. Restos conocidos de esta manzana son mencionados en publicaciones anti-

guas (Floriano 1941: 446), donde se cita la “presencia de fachadas de varias casas, algunas con pórticos sobre columnas, cuyo interior está aún sin explorar”. Otros datos de las excavaciones próximas nos llevan a época bajo-imperial, habiéndose documentado en las proximidades varios muros que se adscriben a este momento, incluidas también las vías antedichas, pero ninguno de ellos dentro del *area* que nos afecta.

Para épocas posteriores no tenemos datos en las excavaciones aledañas, que no sean la aparición de algunos materiales de época visigoda sin relación aparente con estructuras y unos muros “modernos” (exhumados en C/ Pizarro, 74). Asimismo, en la excavación del teatro se documentó la presencia de materiales andalusíes (Mélida 1915: 5-6), aunque tampoco se habla de estructuras adscritas a dicho momento.

INTERVENCIÓN

En el espacio intervenido se procedió a la retirada de las solerías contemporáneas y, tras comprobar la existencia de potentes rellenos de nivelación bajo ellas (de 1,50 m.) de cronología contemporánea, se decidió reducir el área de excavación a la zona de mayor anchura (de aproximadamente 5 x 3 m.) con el fin de conocer la estratigrafía y dejar el resto del solar inalterado, puesto que en el proyecto de obra se contemplaba la colocación de una losa de hormigón corrida, de 0.60 m. de grosor, que no afectaría en absoluto a los restos. La roca geológica aparece a 2,835 m. de la superficie actual, en el punto más alto, y buza ligeramente de sur a norte hasta los 3,100 m.

DESARROLLO DE LA EXCAVACIÓN

Los resultados obtenidos, a través del aislamiento de 57 unidades estratigráficas, agrupadas en siete actividades, se resumen como sigue:



FASE 1: ENSANCHE URBANO DEL SIGLO XX

Se agrupan aquí las labores efectuadas para la urbanización de la zona en época contemporánea. Se trata de la explanación-nivelación del espacio preexistente para alcanzar la cota de la calle (hoy C/ Pizarro) y anular la pendiente de la falda del Cerro de S. Albín. En el espacio que tratamos esta acción se pone de manifiesto en la acumulación de una serie de estratos echados (A. 6), con buzamiento muy pronunciado hacia el sur, de naturaleza heterogénea (mientras en algunos se vieron materiales contemporáneos, en otros depositados después se detectó la existencia de restos de época romana), que forman en conjunto una elevación del terreno de aproximadamente 1,50 m., cota a partir de la cual se construyó la vivienda (A. 7) que se derribó en 1996.

FASE 2: DESPOBLADO: SS. ¿? - XX

Formado por un grueso nivel muy homogéneo de tierra poco compactada y cribada (sin cascotes). Este estrato (U.E. 23) tenía 80 cms. de grosor y en él se documentó la presencia de algunos fragmentos de lozas, muy escasos y dispersos, de época moderna-contemporánea. La existencia de este estrato parece indicar que la zona estuvo despoblada en estas fechas y que el espacio fue utilizado para la siembra. En los planos antiguos vemos que toda esta área de la ciudad actual, en efecto, fueron cortinales hasta el ensanche urbano del presente siglo (Castaño 1988: 100, 101, 106, 107, 114, 115).

Sobre este estrato aparecieron, en la zona sur, una serie de unidades (A. 5) que se cubrían unas a otras y que componían una sucesión de superficies de uso, horizontales y bastante compactadas y resistentes. Unas estaban compuestas por cantos de río, otras por tierra apisonada. Se trata de unidades de ocupación anteriores a la extensión de la ciudad actual pudiendo tratarse bien de un suelo de algún corralón, o bien, y más probablemente, de algún

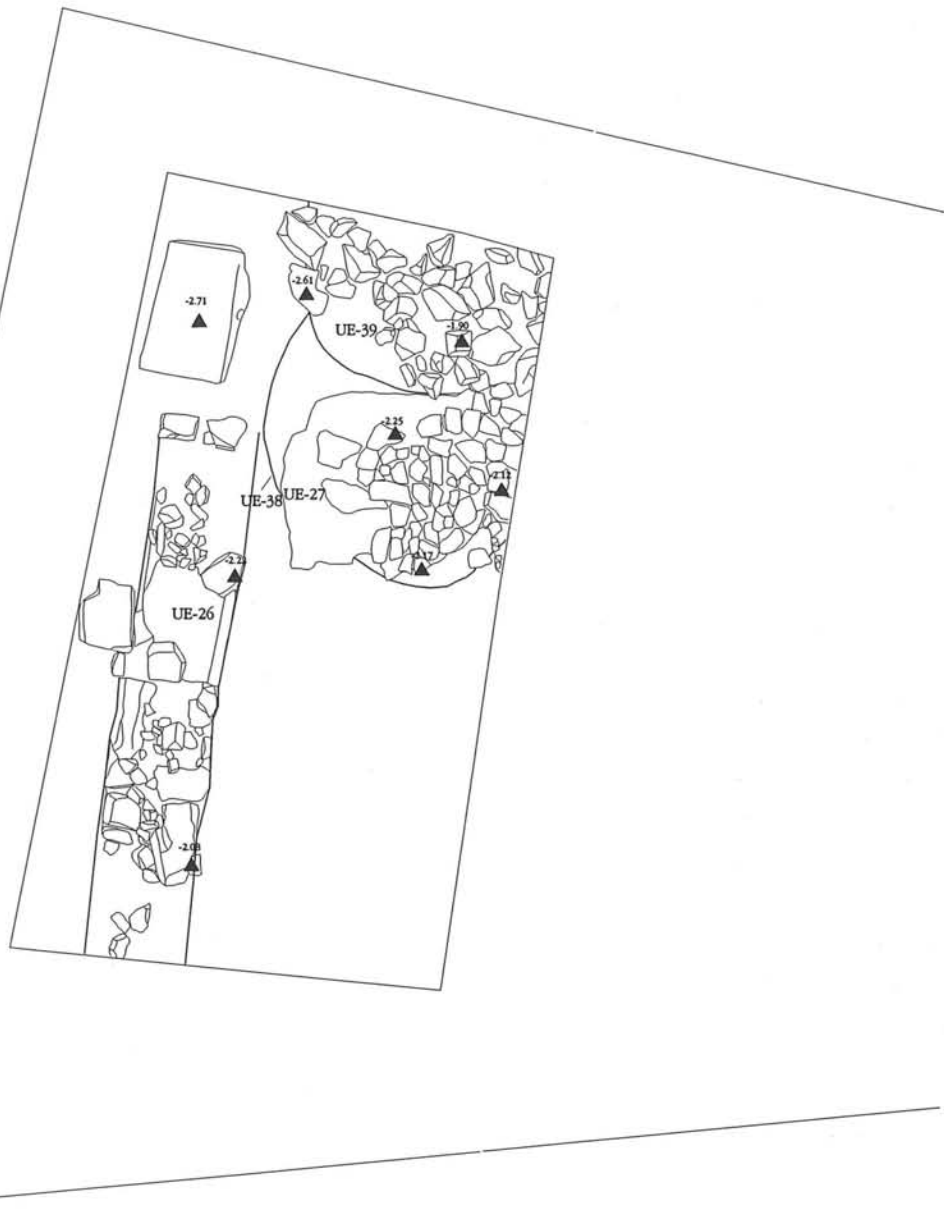
camino de acceso a las propiedades agrarias, varias veces reparado (Castaño 1988).

FASE 3:

RESTOS DE ÉPOCA MEDIEVAL (lámina 1)

Bajo el grueso estrato de la fase 2 aparecieron los cimientos de un muro (UE. 26) de 60 cms. de anchura que sólo conservaba una hilada de altura. En su fábrica se emplearon materiales reutilizados de estructuras cronológicamente más antiguas, tales como fragmentos de sillares de granito, trozos de placas de mármol, etc., todo ello unido con barro. Próximo a él, aunque sin relación física, aparecieron dos subestructuras circulares de sección cilíndrica. La más antigua (UE. 38), rota por la excavación de la segunda, se halló cubierta y parcialmente sellada por la sucesión de tres hiladas de fragmentos de ladrillo encajados a seco (UE. 27). Apareció colmatado por basuras domésticas tales como huesecillos de animales o cenizas, deduciéndose de la disposición del relleno que se colmató de modo lento (estaba formado por finas capas heterogéneas); el material cerámico hallado en su interior es de época califal (lámina 6: UE. 33-4, 5, 6, 1, 2, 3 y 7; lámina 7: UE. 36-1). La subestructura más reciente es de mayor tamaño (UE. 39), habiéndose conservado hasta una cota superior a la anterior, sin embargo, apareció completamente anulada por un estrato homogéneo compuesto por enormes piedras, incluso sillares completos, pareciendo más bien que su eliminación se produjo en un momento concreto en el que se intentó homogeneizar la superficie del terreno. El material extraído de esta segunda subestructura se encuadra en el siglo XI d. C. momento que podría coincidir con el abandono del uso de esa zona de la ciudad como área de hábitat.

Esta fase se amortiza con el estrato 25, compuesto por cascotes y restos de desecho entre los que se halló un sillar almohadillado por dos de sus caras. La superficie del estrato tiene cierta inclinación hacia el norte (el buzamiento hacia el norte de



CALLE PIZARRO



E:1:50

LÁMINA 1

Planta general de los restos exhumados. Época medieval



la estratigrafía aparece desde la roca geológica y se da en todos los estratos –desde el 25 hasta la roca– excepto en los niveles de ocupación) y el material de este estrato nos da la misma cronología que el abandono de la subestructura 39 (lámina 6: UE. 25-2, 3, 5, 4, 7, 9, 8 y 6) .

FASE 4: ÉPOCA ROMANA (lámina 2)

Los restos de esta fase estaban muy arrasados conservándose parcialmente.

4.1.: s. I d. C.

Directamente sobre la roca natural se documentaron varios estratos de tierra (A. 1) con materiales adscribibles a época altoimperial (lámina 5.1: UE. 44- 1, 2, 5 y 6), que a su vez anulan la existencia de una pequeña zanja de 54 cms. de anchura y 15 cms. de profundidad, excavada en roca, con orientación N-S, cuya utilidad hoy nos es desconocida (UE. 55) y que podría ser más antigua que su relleno (¿fundacional?).

4.2.: s. I d. C. - Primera mitad del s. IV d. C.

Sobre lo anterior, y tras su nivelación, se hallaron varias estructuras murarias (A. 2); dos de ellas, las unidades 43 y 56, comparten una misma zanja de cimentación (UE. 46), excavada en roca, de más de medio metro de profundidad, con orientación N-S.

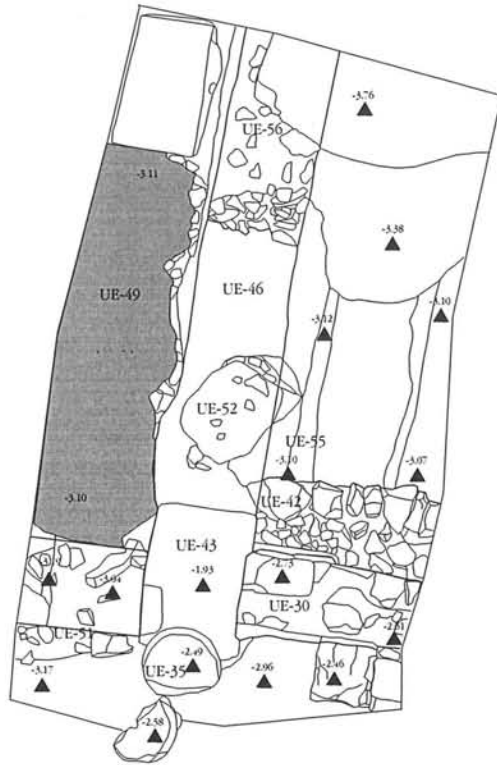
La primera construcción está formada por un basamento de piedras con argamasa, colocado horizontalmente, sobre el que descansaba un sillar de granito (UE. 43) que conserva un rebaje en la parte superior, próximo a una de sus esquinas, de forma cuadrangular y dimensiones 33 x 11 x 2 cms., que podría haber sido practicado para colocar algún otro sillar superpuesto a éste (el tamaño coincide, por ejemplo, con los hallados dentro del silo 39). El sillar sólo emergía 20 cms. desde la parte más alta de la zanja de cimentación (UE. 46).



LÁMINA 3
Vista general del solar

Sobre el sillar, UE. 43, apareció un fuste de granito fragmentado (UE. 35), que apoyaba parcialmente en él, estando el resto sobre el relleno de la zanja de cimentación de aquél (UE. 46) y sobre roca, por esto es relativamente dudoso que se halle *in situ*, aunque de ser así habría que ponerlo en relación con la vía Este-Oeste que, como dijimos arriba, debe flanquear meridionalmente las proximidades, pudiendo tratarse del pórtico de la vía o más bien de la fachada de lo exhumado con respecto a la propia vía.

La segunda construcción embutida en 46 está compuesta por piedras de mediano tamaño –cantos de río entre ellas– y algunos materiales reaprovechados –trozos de *signinum* y de argamasa– echa-



CALLE PIZARRO

Restos de opus signinum



LÁMINA 2
Planta general de los restos exhumados. Época romana





LÁMINA 4
Vista de la zona excavada

dos y encajados a seco (UE. 56); lo conservado de ésta se halló en el interior de la zanja, no sobresaliendo de ella; se trata por tanto de un cemento.

En relación con lo anterior, y situados de forma perpendicular, se detectaron los restos de dos muros con fábrica de *opus incertum* –piedras careadas y argamasa–. El mejor conservado de ellos, con orientación E-W. (UE. 30) tiene 50 cms. de anchura. En su fábrica se usó de nuevo un sillar de granito y trozos de material latericio. El segundo muro se ha conservado más parcialmente (UE. 51), pudiendo sólo constatarse el uso de piedras y argamasa, pero no el sistema de fabricación, pues no tenía alzado, aunque suponemos que sería igual que el 30, con el que comparte también orientación.

Se documentó la existencia de un pavimento de *opus signinum* (UE. 49) dispuesto en el espacio entre 51 y 43-56, compuesto por una primera capa

de pequeñas piedras, colocadas horizontalmente sobre el estrato 57 (formado por tierra arcillosa con trozos de greda), y sobre ello una lechada de cal, argamasa y ladrillo machacado de tan sólo unos milímetros de grosor, por lo que el pavimento resultante es de muy poca dureza.

La interpretación funcional de estos restos es difícil por la parcialidad de lo excavado y su mala conservación, aunque es de suponer que sea parte de un edificio doméstico, quizá la zona correspondiente a las *fauces* y a una posible *taberna* situada a oriente de ésta.

4.3. Segunda mitad s. IV d. C.- ¿?

Los restos anteriores aparecieron, durante la excavación, parcialmente anulados o robados, correspondiéndose esta acción con la A.-3. Tal es el

caso del vacío existente en la zanja 46 donde, tras “desaparecer” los restos del muro 56, se rellenó posteriormente el hueco dejado con ripio menudo y material de desecho (unidades 52 y 53. Entre este material apareció una moneda de Constancio II UE. 53: 10). Eso mismo parece que ocurre con el alzado no conservado de la estructura 51. Esta acción de arrasamiento de estructuras –A.3– estaba a su vez amortizada por dos estratos: el inferior era horizontal y en él abundaban los carboncillos y las cenizas: UE. 48 (nivel de incendio); el superior estaba compuesto por tegulae y ladrillos (UE. 45). Estos estratos se documentaron sobre las estructuras definitivamente abandonadas (51, 49 y 56), pero habían sido retirados de las estructuras que después se reutilizan.

Tras la deposición de 48 y 45 siguen en uso las estructuras 30 y 43 (y 35 de hallarse *in situ*); paralelamente se detectan nuevas construcciones (UE. 42; A. 4). Esta nueva estructura, dispuesta sobre las cenizas de la actividad 3, se adosa en paralelo al muro 30, habiéndose cuidado sólo la cara libre mediante la disposición de grandes piedras careadas y encajando el resto, hasta el paramento al que se adosa, con cascajo menudo de naturaleza diversa. De nuevo parece poco fiable intentar interpretar los restos, pudiendo tratarse desde un banco corrido hasta la adhesión de un escalón o el refuerzo del muro 30. En cualquier caso parece una reforma de lo anterior y no una ruptura con dichas construcciones, puesto que una parte de ellas siguió utilizándose. Por tanto es probable que su uso siguiera siendo el mismo que antes apuntamos (*¿taberna?*). Los niveles que amortizan definitivamente estas estructuras (unidades 50, 37, 41, 47, 34, 31 y 32) dieron materiales de época bajoimperial (UE. 32: 2, 3; UE. 34: 2 –lámina 5.1–; UE. 37: 3 –lámina 5.1–). Mención especial merece un fragmento de capitel de columna de mármol de época altoimperial que formaba parte de los niveles de abandono de esta fase y que posiblemente procedería de su reutilización en alguno de los muros de época tardía (lámina 5:2).

EVOLUCIÓN HISTÓRICA DE LA OCUPACIÓN DEL SOLAR

En el curso de los trabajos se ha podido comprobar:

– La existencia de un buzamiento de la estratigrafía hacia el sur, desde la roca geológica hasta los niveles medievales.

– La posible presencia de actividad de época fundacional, anulada en época altoimperial. Se trata tan sólo de una pequeña fosa longitudinal, de la que ignoramos su uso, amortizada por materiales del siglo I d. C.

– Ocupación de todo el espacio durante época altoimperial. La reconstrucción de los restos hallados hay que tomarla con mucha prudencia pues el área excavada es tan sólo de unos 15 metros cuadrados. Teniendo presente que a, aproximadamente, 1.50 m. de estos restos debe existir una vía con dirección este-oeste, es más que probable que los muros 30 y 51 fuesen la fachada de las construcciones existentes y que el tambor de granito (35), aunque desplazado ligeramente de su base (43), hubiese sido parte del pórtico de la mencionada vía. Asimismo, el muro 56, perpendicular a la calle, compartimentaba en dos habitaciones el espacio; en la que queda hacia el oeste no se había conservado el suelo, afectado por reformas posteriores, que debió ser de tierra apisonada; en la habitación del este el suelo, aún *in situ*, era de *opus signinum*. Aquí se había conservado también un acceso desde la vía. Por tanto, como dijimos anteriormente, la funcionalidad de los restos parece tener relación con la vía, pudiendo tratarse del acceso a un edificio doméstico (*fauces*) y de una *taberna*.

La cronología asignada a este momento constructivo y de uso es absolutamente relativa limitada por el margen que ofrecen los materiales de las actividades anteriores y posteriores.

– Reformas de las estructuras antiguas desde mediados del s. IV d. C. y abandono de la actividad en la zona en época visigoda, momento del que no hemos hallado materiales.

– Reocupación espacial en el período andalusí. Se trata del primer indicio de hábitat existente para esta época en esta área de la ciudad (si exceptuamos los materiales aparecidos en la excavación del teatro, no adscritos a estructuras), supuestamente fuera de la medina, por lo que podríamos hallarnos ante los restos de un nuevo arrabal. Es curioso, además, que la orientación de las estructuras sea la misma que la de los muros más antiguos, lo que hace pensar que probablemente se habría conservado parte del trazado urbano de época romana. En este sentido hay que apuntar también la posible relación entre los restos de esta época hallados en este solar y los de una excavación antigua realizada en Pizarro 74, por su ubicación y semejanza tipológica, a los que se les había dado una cronología más reciente.

– Hasta el ensanche de la ciudad a mediados del presente siglo no volvemos a encontrar huellas de hábitat en la zona excavada, habiéndose nivelado previamente el terreno mediante la deposición de un relleno de 1,50 m. hasta alcanzar la cota de la calle Pizarro.

TRATAMIENTO DE LOS RESTOS

Debido a la gran profundidad a la que aparecieron los restos no contemporáneos (a partir de 2,20 m.), durante el transcurso de la excavación se decidió restringir la zona de trabajo. El solar, por tanto, se excavó parcialmente pues había cota suficiente en los rellenos contemporáneos para realizar la cimentación diseñada en el proyecto de obra presentado por el propietario (en él se indicaba la intención de construir una losa corrida de hormigón de unos 0.60 m.). Los restos hallados se conservaron cubiertos con arena fina hasta la cota de la cimentación y material aislante, según el proceso habitual.

LISTADO DE UNIDADES ESTRATIGRÁFICAS

N.º REG.	N.º DE INTERVENCIÓN	NOMBRE	SITUACIÓN
1008	Hoja: 00.N Manzana: 07093 Solar: 08	PIZARRO	C/ Pizarro, 61

U.E.	Identif.	Ant. a	Coet.	Posterior a	Ac.	Cronología	U.E.	Identif.	Ant. a	Coet.	Posterior a	Ac.	Cronología	
1	Suelo			2	7	Siglos XIX-XX	33	Relleno del silo 38	28, 26, 29		38, 32		Califal (IX, X, XI)	
2	Muro fachada	1, 4, 5			7	Siglos XIX-XX	34	Tierra rojiza	32, 28		30, 30, 35, 30, 41		Bajoimperial (III-V)	
3	Relleno para 1	1			7	Siglos XIX-XX	35	Fragmento de fuste de granito	31, 28, 24			2	Altoimperial (-I-II)	
4	Suelos de cal	3, 1		2, 6, 7, 5	7	Siglos XIX-XX	36	Relleno del silo 38	33		38, 32		Califal (IX, X, XI)	
5	Pavimentos de piedra	4		2	7	Siglos XIX-XX	37	Estrato de tierra rojiza con escombros	38, 39, 41, 34		49, 46		Bajoimperial (III-V)	
6	Muro	4, 5, 10	7, 7	15	7	Siglos XIX-XX	38	Silo	36, 33, 29		32, 37, roca		Califal (IX, X, XI)	
7	Muro	5, 4	6, 6	2	7	Siglos XIX-XX	39	Silo	29, 40		32, roca, 37		Taifa (XI)	
8	Relleno de 9			9	7	Siglos XIX-XX	40	Relleno del silo 39	29		39		Taifa (XI)	
9	Corte a 5	8		5	7	Siglos XIX-XX	41	Estrato de tierra negruzca con carboncillos	32, 38, 34		44, 37		Bajoimperial (III-V)	
10	Relleno de nivelación de 4	4, 15	12, 13, 14, 16, 17, 18	15, 2, 11	6	Siglos XIX-XX	42	Murete	34		30?, 43, 44, roca, 48, 43, 46	4	Bajoimperial (III-V)	
11	Murete (zapata de UE-2)	2		12	7	Siglos XIX-XX	43	Sillar	34, ¿37?, 41, 51, 49, 35, 30, 42		46		2	Altoimperial (-I-II)
12	Relleno de escombros	10, 15, 11		13	6	Siglos XIX-XX	44	Greda disgregada con material arqueológico	38, 39, 37, 48, 4		55		1	Altoimperial (-I-II)
13	Relleno de tierra negruzca	10, 15, 12		14	6	Siglos XIX-XX	45	Derrumbe de tegulae y ladrillo	34, 37		49, 48		3	Bajoimperial (III-V)
14	Relleno de escombros	10, 15, 13		16	6	Siglos XIX-XX	46	Corte longitudinal en roca	48, 37, 56, 52, 53, 41		44, roca, 57		2	Altoimperial (-I-II)
15	Zapata de 6-7	6, 7		19, 20, 21	7	Siglos XIX-XX	47	Tierra (semejante a34)	31		30, 35, 43, roca		Bajoimperial (III-V)	
16	Relleno de tierra negruzca	10, 15, 14		17	6	Siglos XIX-XX	48	Nivel horizontal de cenizas	45, 50, 42		55, 44, 51, 43, 49, roca		3	Bajoimperial (III-V)
17	Relleno de tierra rojiza	10, 15, 16, 14, 13		¿20?, 28, 21	6	Siglos XIX-XX	49	Pavimento de signinum	37, 48		57, 51		2	Altoimperial (-I-II)
18	Relleno de tierra negruzca	15, 17		21	6	Siglos XIX-XX	50	Nivel de destrucción de 42	37		42, 48, 44, roca		Bajoimperial (III-V)	
19	Estrato horizontal de argamasa y cascotes	12, 13, 11, 15		20	5	Siglos XV-XVIII	51	Cimentación	48, 49, 54		43		2	Altoimperial (-I-II)
20	Estrato horizontal	13, 14, 19, 15		21	5	Siglos XV-XVIII	52	Acumulación de argamasa y cubierta de ladrillo	48	53	48, 49		3	Bajoimperial (III-V)
21	Superficie horizontal	16, 17, 18, 20, 15		23	5	Siglos XV-XVIII	53	Relleno de 46	37, 48		56, 46, (52)		3	Bajoimperial (III-V)
22	Estrato de tierra	18, 15?		21	6	Siglos XIX-XX	54	Tierra rojiza con material de destrucción	48		51, roca		1	Altoimperial (-I-II)
23	Estrato de tierra negruzca	21, 22		25		Siglos XV-XVIII	55	Zanja (relleno de 44)	48, 44, 38, 42		Roca		Altoimperial (-I-II)	
24	Empedrado: suelo	21			5	Siglos XV-XVIII	56	Restos de cimentación embutidos en la zanja 46	53		46		2	Altoimperial (-I-II)
25	Nivel de destrucción	23		26, 27, 29, 28		Almo S. XI-XIII	57	Tierra roja=44, con trozos de greda	49, 46		Roca		1	Altoimperial (-I-II)
26	Muro	25, 28		(28)		Califal (IX, X, XI)								
27	Pavimento de ladrillo	25		29, 28		Califal (IX, X, XI)								
28	Tierra amarillenta	25, ¿38?, 39, 27, (26)		30, 26, 33		Almo S.XI-XIII								
29	Relleno del silo 39	23		39, ¿38?, 33		Taifa (XI)								
30	Muro de argamasa	28, 34, 47, 31		43		Altoimperial (-I-II)								
31	Acumulación de piedras	25		30		Bajoimperial (III-V)								
32	Tierra anaranjada con cascotes	28, 38, 33, 36		41, 30, 34		Bajoimperial (III-V)								



LISTADO DE ACTIVIDADES

N.º REG.	N.º DE INTERVENCIÓN	NOMBRE
1008	00.N - 07093.08	PIZARRO, 61

Act.	Identificación	Unidades que la integran	Período y etapa
1	Rellenos de nivelación	54, 57, 44	Romano, Altoimperial (-I-II)
2	Restos de vivienda romana: ¿fauces?	46, 43, 56, 30, 51, 49, 35	Romano, Altoimperial (-I-II)
3	Destrución de A-2	52, 53, 48, 45	Romano, Bajoimperial (III-V)
4	Reocupación de A-3	42	Romano, Bajoimperial (III-V)
5	Superposición de caminos	19, 20, 21, 24	Moderno, Siglos XV-XVIII
6	Rellenos de nivelación	10, 12, 13, 14, 16, 17, 18, 22	Contemporáneo, Siglos XIX-XX
7	Vivienda	1, 2, 3, 4, 5, 6, 7, 8, 9, 11, 15	Contemporáneo, Siglos XIX-XX

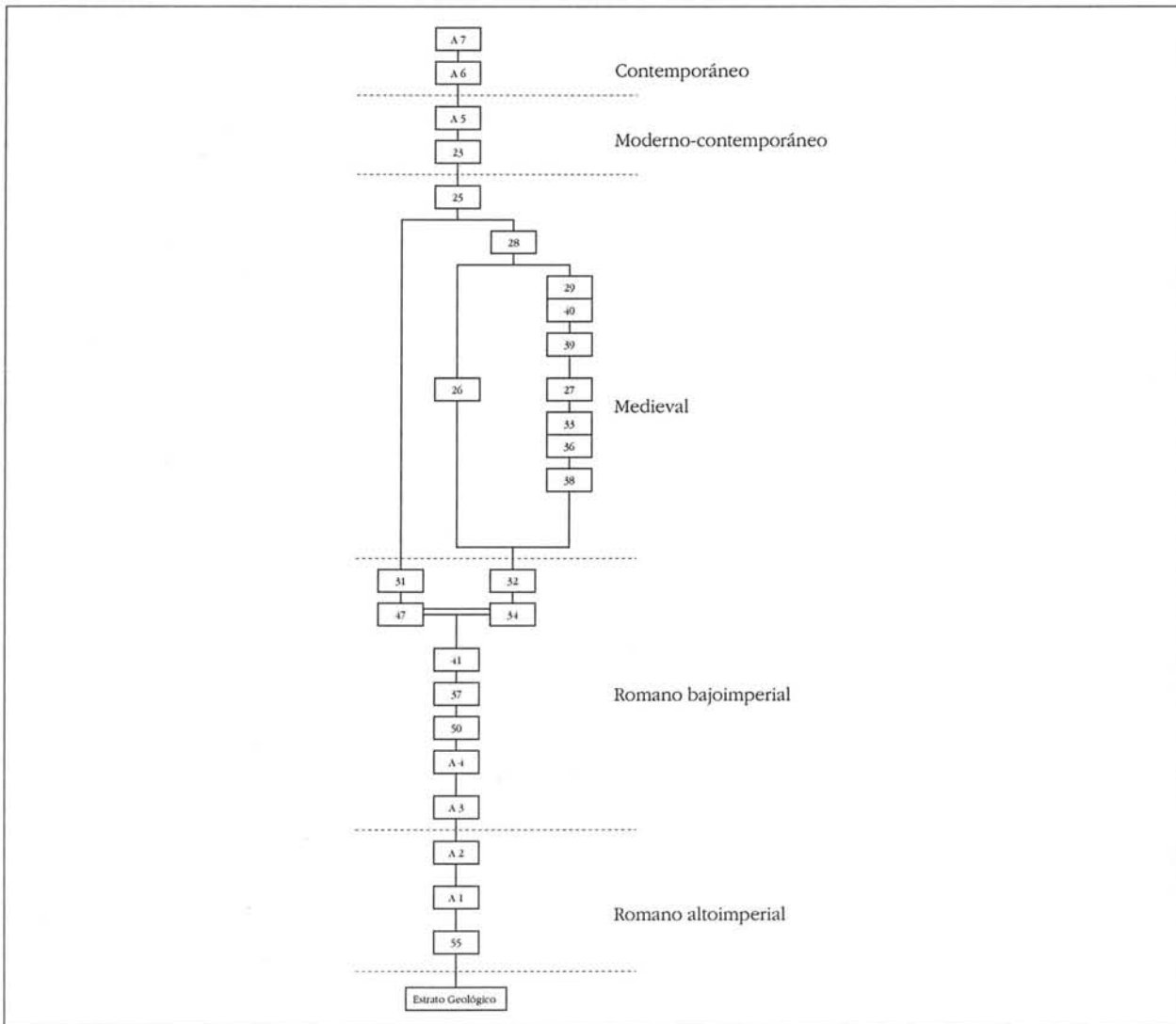


DIAGRAMA DE ACTIVIDADES

LISTADO DE MATERIALES

NOMBRE	N.º EXCAVACIÓN	HOJA DEL PARCELARIO
PIZARRO, 61	1008	00.N.07093-08

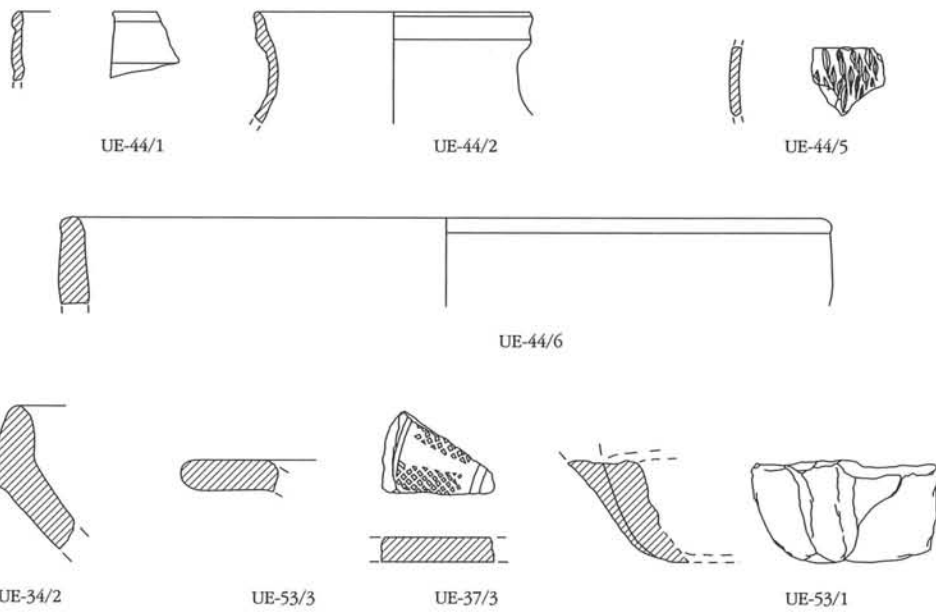
U. E.	N.º Ref.	PC	BO	BA	AS	IN	FR	Forma, Grupo, Subgrupo	Cronología	Observaciones
21	1	1						Resello hexagonal, Numismática, Plata	Moderno, Siglos XV-XVIII	
25	1		1				1	Cerámica, Vidriada monocroma	Medieval, Almorávide - Almohade (XI-XIII)	Vidriado castaño.
25	2		1				1	Cerámica, Verde manganeso	Medieval, Almorávide - Almohade (XI-XIII)	Vidriado int. verde y manganeso sobre fondo blanco. -Vid. ext. melado. Diámetro: 23 cms.
25	3		1				1	jarrita, Cerámica, Con engobe	Medieval, Almorávide - Almohade (XI-XIII)	C. Común-Engobe líneas blancas paralelas. Diámetro: 12.4 cms.
25	4		1				1	plato, Cerámica, De cocina y despensa	Medieval, Almorávide - Almohade (XI-XIII)	Diámetro: 42.6 cms.
25	5		1				1	plato, Cerámica, De cocina y despensa	Medieval, Almorávide - Almohade (XI-XIII)	Diámetro: 41 cms.
25	6		1				1	alcadefe, Cerámica, De cocina y despensa	Medieval, Almorávide - Almohade (XI-XIII)	Diámetro: 44.2 cms.
25	7		1				1	alcadefe, Cerámica, De cocina y despensa	Medieval, Almorávide - Almohade (XI-XIII)	Diámetro: 39.8 cms.
25	8		1				1	alcadefe, Cerámica, De cocina y despensa	Medieval, Almorávide - Almohade (XI-XIII)	Diámetro: 52 cms.
25	9		1				1	alcadefe, Cerámica, Con engobe	Medieval, Almorávide - Almohade (XI-XIII)	Engobe rojo int. Diámetro: 64.6 cms.
25	10						1	tinaja, Cerámica, De almacenaje	Medieval, Almorávide - Almohade (XI-XIII)	Diámetro: 22 cms.
25	11					1	1	Cerámica, De cocina y despensa	Medieval, Almorávide - Almohade (XI-XIII)	Decoración incisa con líneas ondulantes.
25	12					1	1	jarrita, Cerámica, De cocina y despensa	Medieval, Almorávide - Almohade (XI-XIII)	Ondulaciones.
25	13					1	1	Cerámica, De cocina y despensa	Medieval, Almorávide - Almohade (XI-XIII)	Decoración cordada, con incisiones.
25	14			1		1	2	alcadefe, Cerámica, De almacenaje	Medieval, Almorávide - Almohade (XI-XIII)	Decoración cordada; engobe int. y ext. negruzco.
25	15			1			2	alcadefe, Cerámica, De almacenaje	Medieval, Almorávide - Almohade (XI-XIII)	Decoración cordada.
29	1			1			1	ataífor, Cerámica, Verde manganeso	Medieval, Almorávide - Almohade (XI-XIII)	Vidriada verde manganeso.
29	2	1						S.IV d. C., Numismática, Bronce	Romano, Bajoimperial (III-V), 308-324 d. C..	ANV. emperador laureado a derecha. Ley. IMPLICINIUS. P. F. AVG. REV. ilegible.
32	1		1				1	Drag. 30, Cerámica, Sigillata Hispánica tardía	Romano, Altoimperial (-I-II)	
32	2	1						Numismática, Bronce	Romano, Bajoimperial (III-V), 346-350 d. C..	ANV-emp. laureado a dcha.(busto). CONSTANS .. F. AVG. REV-estandarite flanqueados por soldados.(Gloria exer)CITUS.
32	3						1	Objetos de indumentaria personal, Fibula	Romano, Bajoimperial (III-V)	Bronce.
33	1		1				1	Cuenca, Cerámica, De cocina y despensa	Medieval, No determinada	¿A torno lento?. Diámetro 29 cms.
33	2		1				1	Alcadefe, Cerámica, De cocina y despensa	Medieval, No determinada	Bruñido rojo interior. Diámetro: 44.6 cms.
33	3		1				1	Alcadefe, Cerámica, De cocina y despensa	Medieval, No determinada	Bruñido rojo interior. Diámetro: 50.2 cms.
33	4		1				1	Olla con tapadera, Cerámica, De cocina y despensa	Medieval, No determinada	
33	5		1				1	Olla con hombro marcado, Cerámica, De cocina y despensa	Medieval, No determinada	Diámetro: 15 cms.
33	6		1				1	Olla de perfil en S, Cerámica, De cocina y despensa	Medieval, No determinada	Diámetro: 13 cms.
33	7			1			1	¿Contenedor de fuego?, Cerámica, Otros	Medieval, No determinada	Diámetro: 19.2 cms.
33	8					1	2	Elementos Arquitectónicos, Teja	Medieval, No determinada	Decoración incisa.
33	9	1						Dirham, Numismática, Plata	Medieval, Califal (IX, X, XI)	
34	1		1				1	Cerámica, Sigillata Gálica	Romano, Altoimperial (-I-II)	Diámetro: 18 cms.



U. E.	N.º Ref.	PC	BO	BA	AS	IN	FR	Forma, Grupo, Subgrupo	Cronología	Observaciones
34	2		1				1	Hayes 61 B, Cerámica, Sigillata Africana D	Romano, Bajoimperial (III-V)	Diámetro: 22 cms.
34	3		1				1	Cerámica, De mesa	Romano, Bajoimperial (III-V)	Diámetro: 24 cms.
34	4					1	1	Cerámica, Imitación de paredes finas	Romano, Altoimperial (-I-II)	Engobe naranja.
34	5					1	1	Cerámica, De cocina y despensa	Romano, Bajoimperial (III-V)	Decoración incisa.
34	6		1				1	dolium, Cerámica, De almacenaje	Romano, Bajoimperial (III-V)	Diámetro: 32 cms.
34	7		1				3	Materiales Vitreos, Vajilla	Romano, No determinada	
34	8			1			1	Materiales Vitreos, Vajilla	Romano, No determinada	
34	9						1	Corintio, Elementos Arquitectónicos, Capitel	Romano, Altoimperial (-I-II)	Mármol blanco. Diámetro max. 51 cms; Altura max. 31 cms; anchura max. 60 cms; agujero central diámetro 3.5 cms. El fragmento se corresponde con la mitad superior del capitel en el que se conserva parte de la decoración formada por la parte superior de una fila de acantos sin restos de talla del detalle de las hojas y la fila superior de caulículos que enmarcan las hélices; en el kalathos restos de una hoja sin tallar y sobre ella, en el abaco, el arranque del motivo del mismo. Se observa el uso del trépano en las hojas.
36	1	1					49	Olla de perfil en S., Cerámica, De cocina y despensa	Medieval, Almorávide - Almohade (XI-XIII)	Diámetro: 16.6 cms.
36	2		1				1	Olla., Cerámica, De cocina y despensa	Medieval, Almorávide - Almohade (XI-XIII)	
36	3		1				1	Olla., Cerámica, De cocina y despensa	Medieval, Almorávide - Almohade (XI-XIII)	Diámetro: 22 cms.
36	4		1				1	Olla., Cerámica, De cocina y despensa	Medieval, Almorávide - Almohade (XI-XIII)	Diámetro: 22 cms.
36	5		1		1		1	Olla., Cerámica, De cocina y despensa	Medieval, Almorávide - Almohade (XI-XIII)	Barro blanco.
37	1					1	1	Lucerna de valutas., Cerámica, Lucerna	Romano, Altoimperial (-I-II)	Tipo IV-2, B de T. Amaré.
37	2		1				1	Cerámica, Sigillata Hispánica	Romano, Altoimperial (-I-II)	Diámetro: 20 cms.
37	3					1	1	Cerámica, Sigillata Africana D	Romano, Bajoimperial (III-V)	Decoración impresa.
37	4					1	1	Cerámica, Pesa de red	Romano, No determinada	
40	1					1	1	Cerámica, Candel	Medieval, Almorávide - Almohade (XI-XIII)	
40	2					1	1	Cerámica, Vidriada monocroma	Medieval, Almorávide - Almohade (XI-XIII)	Vidriada; melada con reflejos verdosos.
40	3					1	1	Cerámica, De cocina y despensa	Medieval, Almorávide - Almohade (XI-XIII)	Decoración impresa.
44	1		1				1	Cerámica, Paredes finas	Romano, No determinada	Diámetro: 10 cms.
44	2		1				1	Cerámica, Paredes finas	Romano, Altoimperial (-I-II)	Diámetro: 7.4 cms.
44	3					1	1	Cerámica, Paredes finas	Romano, Altoimperial (-I-II)	Barro blanco-sin engobe.
44	4					1	1	Cerámica, Paredes finas	Romano, Altoimperial (-I-II)	Barro blanco-sin engobe.
44	5					1	1	Cerámica, Paredes finas	Romano, Altoimperial (-I-II)	Decoración de ruedecilla.
44	6		1				1	Cerámica, Sigillata Hispánica	Romano, Altoimperial (-I-II)	Diámetro: 20 cms.
44	7					1	1	Cerámica, Sigillata Hispánica	Romano, Altoimperial (-I-II)	Decoración círculos concéntricos.
44	8			1			2	Cerámica, De cocina y despensa	Romano, Altoimperial (-I-II)	Engobe blanco interior y exterior.
44	9		1				1	Materiales Vitreos, Vajilla	Romano, Altoimperial (-I-II)	Diámetro: 8 cms.
53	1					1	2	Cerámica, Lucerna	Romano, Bajoimperial (III-V)	Gris.
53	2		1				1	Cerámica, Sigillata Africana D	Romano, Bajoimperial (III-V)	
53	3		1				1	Hayes 55, Cerámica, Sigillata Africana D	Romano, Bajoimperial (III-V)	Diámetro: 33.2 cms.
53	4			1			1	Cerámica, Sigillata Africana D	Romano, Bajoimperial (III-V)	
53	5		1				1	Olla tipo 1 ó 2 de Vegas., Cerámica, De cocina y despensa	Romano, No determinada	Borde ahumada. Diámetro: 10 cms.

U. E.	N.º Ref.	PC	BO	BA	AS	IN	FR	Forma, Grupo, Subgrupo	Cronología	Observaciones
53	6		1				1	Olla tipo 1 ó 2 de Vegas., Cerámica, De cocina y despensa	Romano, No determinada	Diámetro: 14 cms.
53	7		1				1	Olla tipo 1 ó 2 de Vegas., Cerámica, De cocina y despensa	Romano, No determinada	Diámetro: 16 cms.
53	8		1				1	Olla tipo 3 de Vegas., Cerámica, De cocina y despensa	Romano, No determinada	Diámetro: 24 cms.
53	9						1	tapadera, Cerámica, Otros	Romano, No determinada	Diámetro: 14 cms.
53	10	1					1	¿Constancio II; 346-361?, Numismática, Bronce	Romano, Bajoimperial (III-V)	ANV-Cabeza laureada a derecha.-ilegible REV-Jinete caído.-ilegible.
Número total de piezas: 70										





- 1 -

E=1:2



- 2 -



LÁMINA 5

1. Cerámica de época romana. 2. Capitel corintio hallado en la UE 34 (n.º inv. 9)

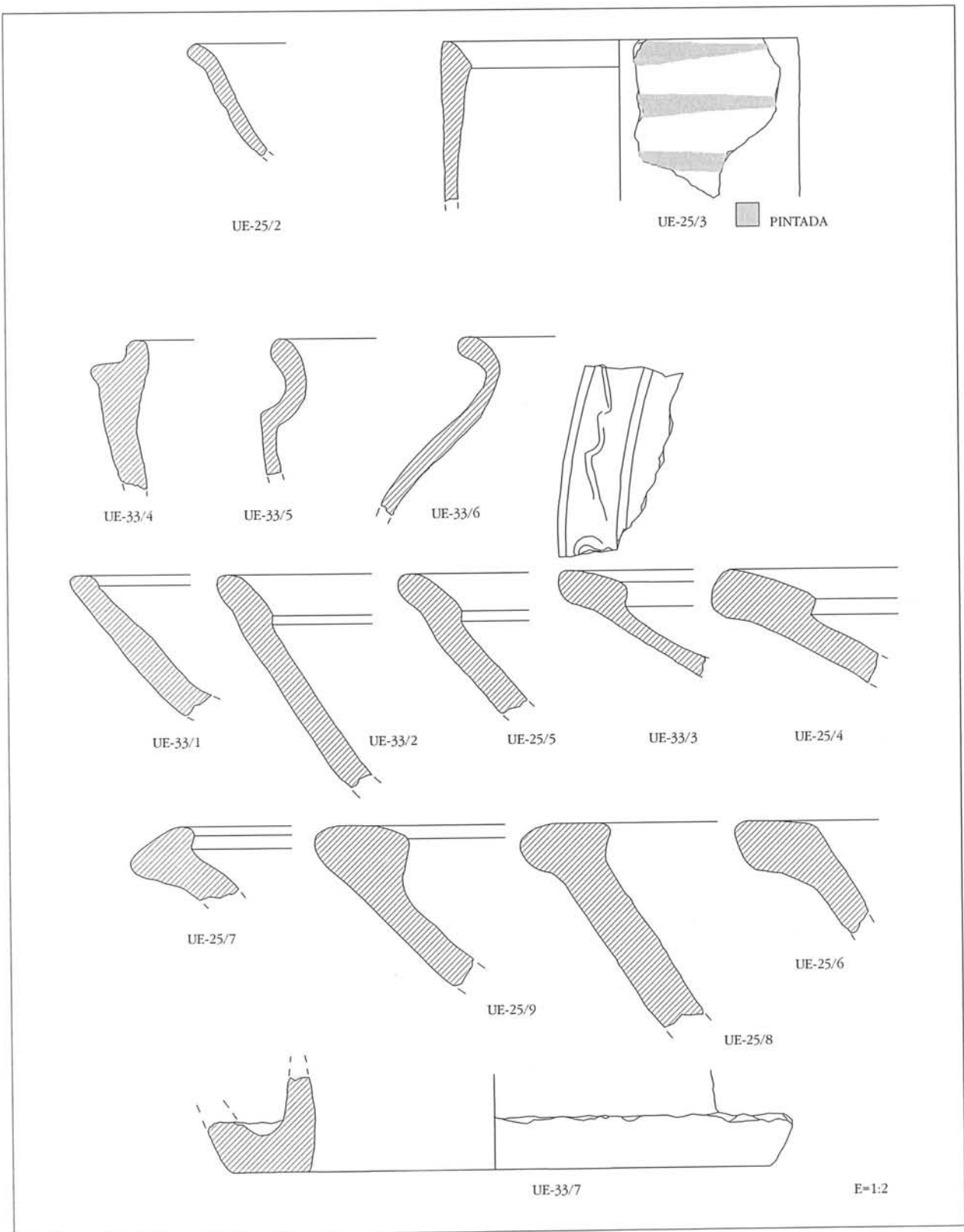


LÁMINA 6
 Cerámica de época medieval



