

Intervención arqueológica en el solar de la C/ Cárdenas, n.º 5

Arquitectura doméstica próxima al Foro Provincial

GILBERTO SÁNCHEZ SÁNCHEZ

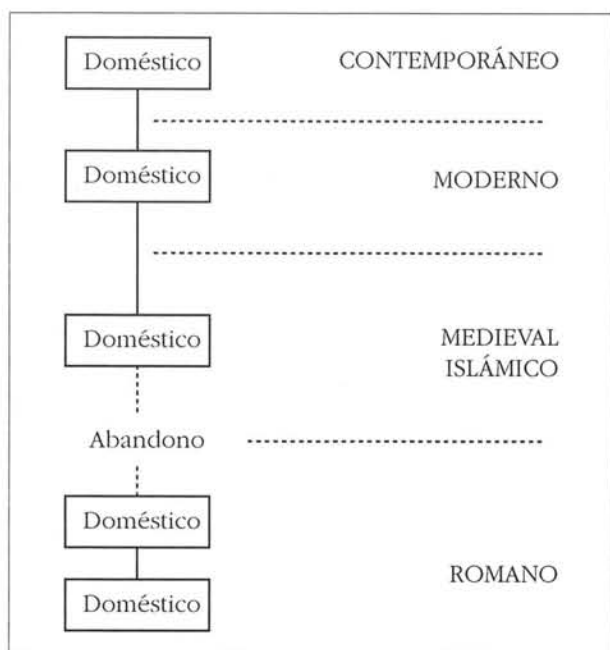


DIAGRAMA OCUPACIONAL

FICHA TÉCNICA

FECHA DE INTERVENCIÓN: 3 de marzo a 9 de mayo de 1997.

UBICACIÓN DEL SOLAR: Hoja 31. 01S, manzana 03133, solar 05, registro 3003, área proximidades del Foro Provincial.

CRONOLOGÍA: Romano, Medieval, Moderno y Contemporáneo.

USO: Doméstico.

PALABRAS CLAVE: Intramuros, *areae*, proximidad al Foro provincial.

EQUIPO DE TRABAJO: Arqueólogo: G. Sánchez Sánchez. Topógrafo: J. Pacheco Gamero. Dibujante: J. Suárez Macías. Peones de excavación: J. González Garrido, F. González Moreno, E. Salguero.

BIBLIOGRAFÍA

Alba Calzado, M. (1997): "Ocupación diacrónica del área de Morería". *Mérida Excavaciones Arqueológicas. Memoria 1994-95*. pp. 285-316.

Alba Calzado, M., y Navareño Mateos, A. (1996): "Morería (Mérida): 2.000 años de actividad constructiva". *Vivir las ciudades históricas. Ciudades modernas superpuestas a las antiguas. 10 años de investigación*. Mérida. pp. 55-70.

Castaño Fernández, F. J. (1988): *Los paisajes urbanos de Mérida. Una introducción a su estudio geográfico*. Mérida. pp.95-118.

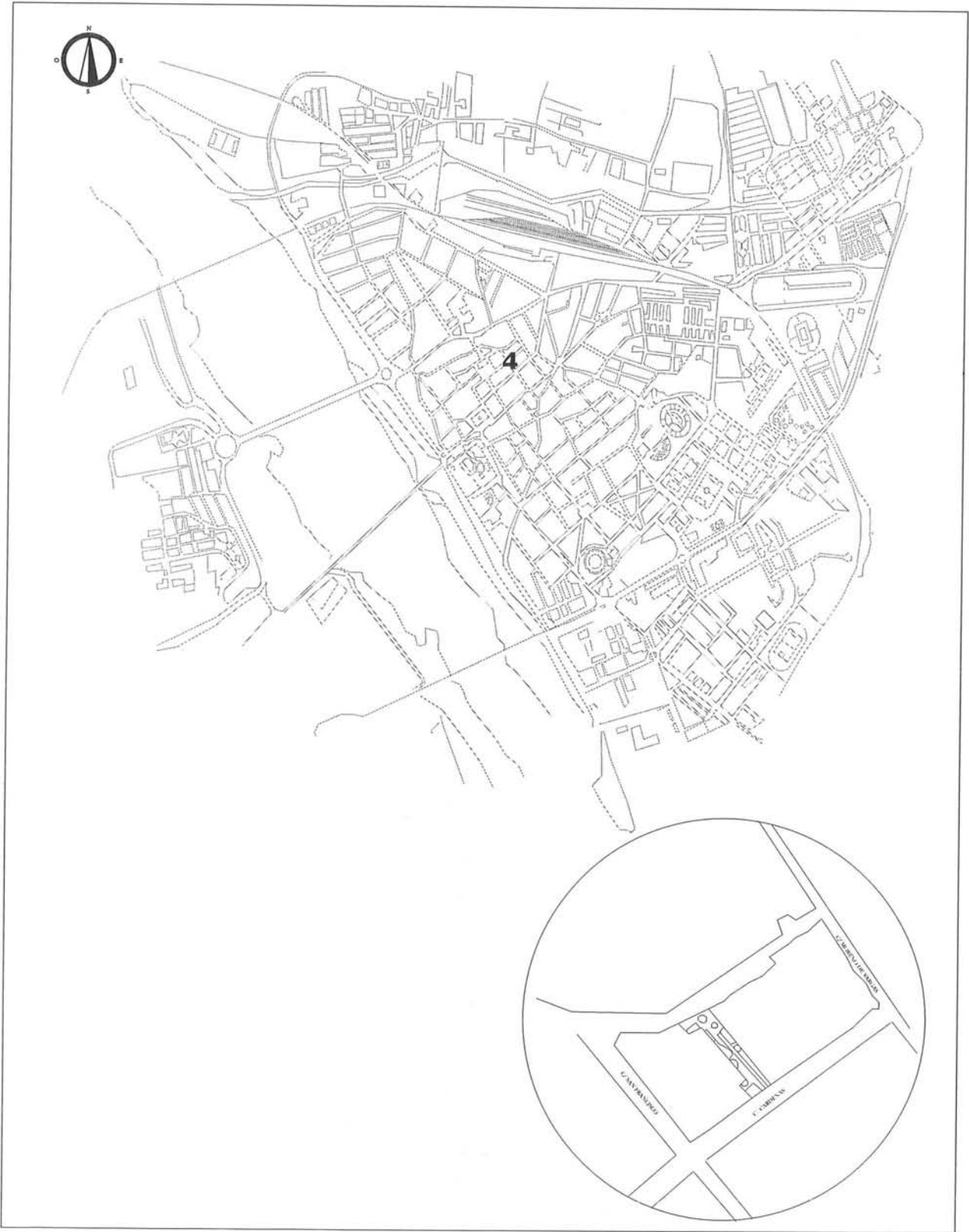
Mateos Cruz, P. (1995): "Proyecto de arqueología urbana en Mérida: desarrollo y primeros resultados". *Extremadura Arqueológica IV*. pp. 125-152.

Mateos Cruz, P. (1995): "Arqueología de la tardo-antigüedad en Mérida: estado de la cuestión". *Los últimos romanos en la Lusitania. Cuadernos Emeritenses* n.º 10. Mérida. pp.125-152.

Mateos Cruz, P. (1998): "Reflexiones sobre la trama urbana de Augusta Emerita". *Anas*, 7-8. pp. 233-247.

Valiente Lortau, A. (1997): "Aspectos urbanísticos de la Mérida islámica". Mérida, *Ciudad y Patrimonio*, 1. pp. 65-77.





Plano de situación

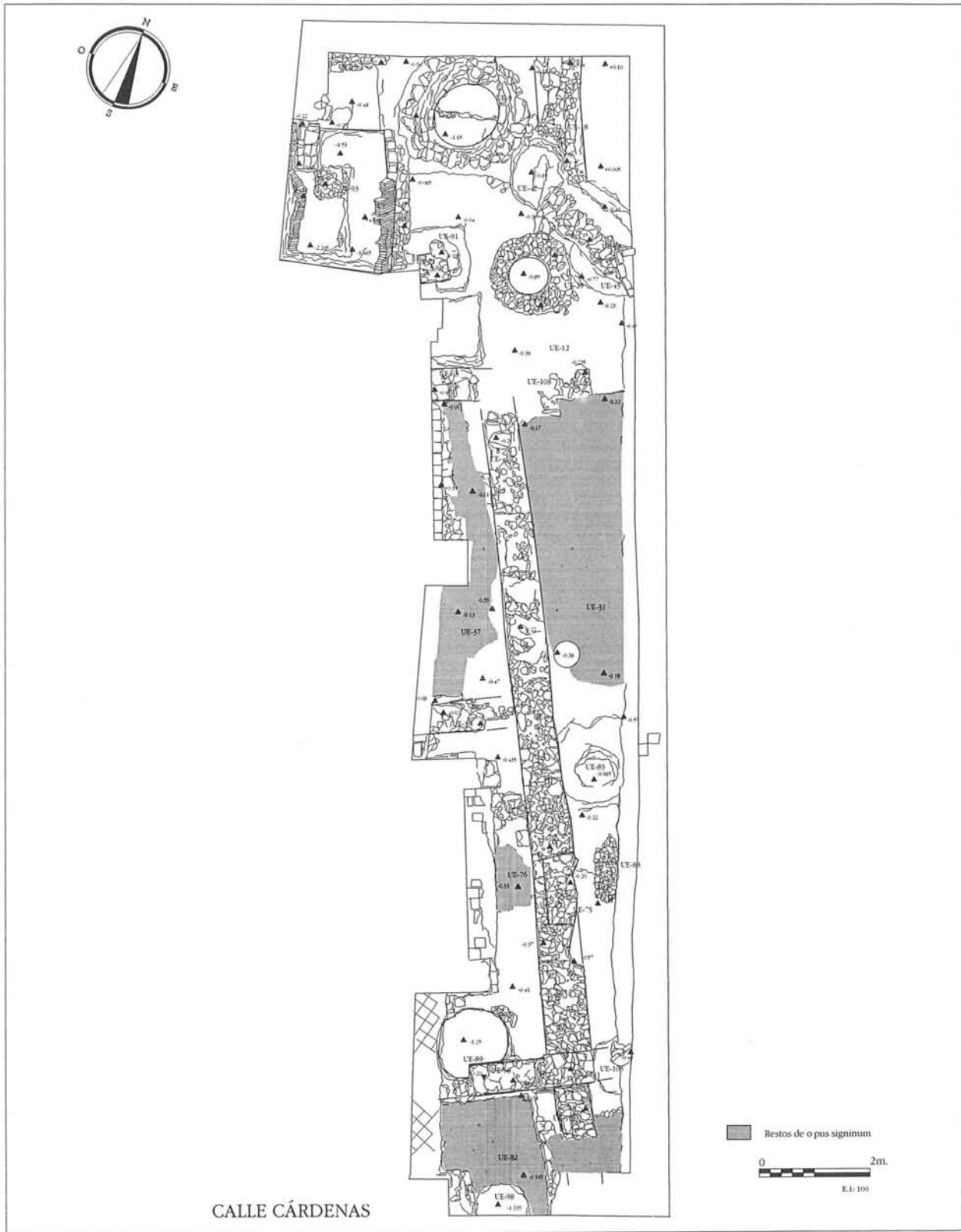


LÁMINA 1
Planta general de los restos exhumados

PRESENTACIÓN

Atendiendo a la solicitud presentada por D. Francisco Ramoní Cantera, con objeto del proyecto de construcción de una vivienda unifamiliar en la c/ Cárdenas, n.º 5, de Mérida, se iniciaron los trabajos de excavación.

El solar objeto de nuestra intervención presenta forma rectangular, con un pequeño entrante en la parte posterior del mismo, hacia la propiedad situada al W. No existía edificación alguna en su interior, por haber sido vaciada con anterioridad, al amenazar ruina la construcción existente en su momento.

La superficie total aproximada es de 113,30 metros cuadrados, la parcela posee una sola fachada de longitud total 5,60 m. y una profundidad de 20,50 m.

CONTEXTUALIZACIÓN

En función de los tradicionales estudios sobre el urbanismo antiguo emeritense y por recientes excavaciones, el solar objeto de nuestra intervención se encontraba intramuros de la ciudad romana y muy próximo al Foro Provincial. En las ciudades romanas, en la zona central de la ciudad se dispone el foro. Pero en el caso de Mérida dispuso de dos foros, cuyo significado hay que atribuir a la importancia de la ciudad desde el punto de vista administrativo. Por una parte dispuso de un foro municipal desde el que se regía el entorno urbano, y por otra, un foro provincial que constituía el corazón de toda la provincia Lusitania. Diversos hallazgos en áreas próximas a la plaza de la Constitución y en el cerro del Calvario, llevaron a la hipótesis de un segundo espacio foral. Todo esto se vio contrastado con los hallazgos de la calle Holguín, donde apareció un podium de granito correspondiente a un templo tetrástilo y de proporciones monumentales. Este ámbito forense estaría delimitado por construcciones porticadas, siendo el arco de Trajano el acceso a este foro provincial.

Además hay que señalar que podemos ubicar el espacio objeto de nuestra intervención dentro de una manzana o *areae* (Mateos, 1998: 235) delimitada por la prolongación de dos *kardines* documentados en la excavación de un solar de esquina en la C/ Manos Albas - C/ Santa Eulalia y en otro en la C/ Moreno de Vargas, como límites W y E respectivamente. Como límites N y S, hay que ponerlo en relación con los *decumani* aparecidos en un seguimiento de obras en la esquina en la C/ Santa Julia y en las excavaciones de la C/ Félix Valverde Lillo. Por tanto el espacio objeto de nuestra intervención estaría incluido dentro de una manzana o *areae*, generalmente rectángulos de 83x66m, (240x200 pies). (Mateos, 1998: 234)

En solares próximos se han documentado restos relacionados con zonas forales reutilizadas como espacios privados, como es el caso de las excavaciones en el solar n.º 4 de la plaza de la Constitución.

En la C/ Alvarado, n.º 13, aparecieron los restos de un muro de 2'40 m. de ancho por 8'50 m. de longitud. El excavador lo pone en relación con el muro aparecido en el solar de Rotini, probablemente se trate del muro de cierre del templo situado en la c/ Holguín.

Por último, en la c/ Almendralejo, n.º 13, se conserva una bóveda monumental de sillares de granito considerada como cisterna, pero que puede estar relacionado con un acceso abovedado al área sacra (Mateos, 1998: 241).

En relación con épocas posteriores, concretamente en el período andalusí, nos encontraríamos dentro de la medina (recinto fortificado), los restos de este período giran en torno a un uso doméstico del solar objeto de nuestra intervención (Lortau, 1997: 69). En época moderna y contemporánea, sigue el uso doméstico del espacio, hasta que el solar se abandona en el último cuarto del presente siglo.

INTERVENCIÓN

Una vez limpiado el solar de los escombros resultantes del derribo, se planteó la excavación en extensión de todo el solar. Se trazó un corte irregular adaptándose al perímetro del solar y dejando un pasillo de seguridad de unos 0'80 m. con las medianeras y la calle. Tarea iniciada el día 3 de Marzo de 1997.

Se han aislado 109 unidades de excavación, agrupadas en 6 actividades.

Antes de comenzar con el desarrollo de la excavación y sus resultados, hay que hacer referencia a la situación topográfica del solar, ya que ha sufrido con gran virulencia los procesos erosivos. La cota que presenta la roca natural en la parte posterior del solar, es de apenas 0'05 m. con respecto al nivel de suelo contemporáneo. La diferencia de cota entre el último nivel de suelo documentado y el de la casa que ocupó el solar hasta su derribo es de tan sólo de 0'13 m. Este condicionante pesa a la hora de proponer unas cronologías absolutas, ya que nos indica el nivel de arrasamiento de los contextos antiguos.

DESARROLLO DE LA EXCAVACIÓN FASE CONTEMPORÁNEA

Los primeros restos documentados durante nuestra intervención giran en torno a dos muros (ue 1 y 2), y un nivel de suelo (ue 3) pertenecientes a los restos de parte de un patio de una casa contigua a la documentada en el solar y que mediante una permuta entre los actuales propietarios quedó incorporada al solar objeto de nuestra intervención. Se corresponderían con la A. 6. Los muros presentan fábrica irregular, a base de piedras, ladrillos y fragmentos de sillarejos trabados con cal y una anchura de 0'60 metros en la ue-1, mientras que la ue 2 esta construida a base de pequeños fragmentos de ladrillos y piedras mediano-pequeñas en su núcleo, contenido este por sillarejos de granito de mayor tamaño que delimitan sus caras.

Ambos muros se encuentran en relación con el nivel de suelo (ue 3), construido a base de grandes piedras sin trabar y que apoyan sobre el relleno constructivo de nivelación (ue-5).

La casa que ocupa el solar A.5 fue edificada a principios del s. XX y se correspondería con las denominadas "medias casas", articuladas en torno a un largo pasillo lateral, al que se abren las distintas habitaciones separadas del pasillo por tabiques de ladrillos encalados. Al fondo del pasillo se coloca el patio, pavimentado por un enrollado a base de cantos. Pertenecientes a dicha casa se han documentado los distintos muros de compartimentación de la misma y que se corresponderían con las ue 6, 52, 53 y 95. Previo a la construcción de esta casa, se llevaron a cabo los trabajos para la colocación de la red de saneamiento de aguas, mediante un tubería cerámica (ue-21,27,55 y 73), que se correspondería con la A.4.

FASE MODERNA

Durante esta fase, el solar sigue estando habitado, documentándose una serie de subestructuras pertenecientes a la casa moderna. Así se documenta la existencia, al fondo del solar, del aljibe (ue-7), estructura excavada en la roca natural y delimitada por muros de mampostería trabados con cal, sobre los que apoya una bóveda de ladrillos. Conserva cuatro escalones de acceso. Las dimensiones conservadas son de 2'80 metros de longitud por 1'85 metros de anchura y una altura máxima de 1'85 metros. Todo el conjunto estaría revestido de cal.

Además se documenta la presencia de un pozo séptico (ue 8), estructura circular con forma tronco-cónica y fábrica de ladrillos trabados con argamasa. Dicho pozo está relleno por la ue 40. Ambas estructuras forman parte de la A. 3, en relación con los restos de la casa moderna (ver lámina 2).

De cronología anterior a estas estructuras se documentan otras dos subestructuras (ue 29 y 68),



LÁMINA 2

Vista general de estructuras modernas y contemporáneas

que se corresponderían también con la A.3 y que hay que relacionar con los restos más antiguos dentro del período Moderno. Se trata de un pozo séptico con fábrica de piedras, fragmentos de ladrillo y cantos rodados trabados con tierra y excavado en la roca natural. Se encuentra relleno por la ue 30 (ver lámina 4). Del mismo momento, un canalillo fabricado con piedras de diorita y cuarcita, trabadas con una mezcla de roca machacada y tierra. Se observa el empleo de piedras de gran tamaño para actuar como cubierta, siendo bastante más reducidas las que conforman sus laterales.

FASE MEDIEVAL

Pertencientes a este momento sólo hemos podido documentar subestructuras, ya que el nivel

de arrasamiento parece haber afectado con mayor incidencia a las estructuras pertenecientes a esta fase. Los únicos restos, se corresponde con 5 silos, que presentan como dato común el hecho de estar excavados en la roca y cortando contextos anteriores. Todos ellos son amortizados como vertederos. Se corresponden con las ue 44, 85, 89, 98 y 105.

El silo más representativo se corresponde con la ue 98, estructura circular excavada en la roca natural, de 1'15 m. de diámetro y 0'80 m. de profundidad. Corta todos los contextos anteriores, incluido el pavimento de *opus signinum* (ue 82). Es reutilizado como vertedero (ue 99).

Otro de los silos mejor conservados es la ue 89, fosa circular excavada en la roca natural y rellena por ue 80, con 1'45 m. de diámetro, siendo la profundidad máxima 0'80 m. Corta al muro (ue 58). En cuanto a la cronología de estas estructuras, parecen



LÁMINA 3

Vista general de estructuras romanas

datarse en época califal (s. X-XI), en función del material recogido en sus rellenos (ver lámina 5).

Desconocemos los niveles de suelo asociados a estos silos. Lógicamente, estarían encima de la cota de arrasamiento de los muros de cronología romana. Si tenemos en cuenta que la diferencia de cota entre los niveles de suelo contemporáneo y el nivel de arrasamiento de los muros romanos, está entre los 5 y 14 cms., tendremos la explicación de porqué no se documenta ningún nivel del suelo o estructura muraria relacionada con estos silos.

Reafirma la idea de arrasamiento de los contextos de época medieval. Estos silos habría que ponerlos en relación con una ocupación doméstica de esta zona, asociados a niveles de uso y estructuras murarias. Sin embargo, carecemos de datos arqueológicos que confirmen esta hipótesis.

FASE ROMANA

Antes de comenzar con la descripción de las estructuras que se adscriben a esta fase, hay que señalar que como es habitual en las excavaciones de urgencia, los restos excavados son muy parciales, ya que las estructuras se adentran tanto en la calle como en las casa colindantes por lo que resulta complicado tener una visión de conjunto. Si a esto unimos el nivel de arrasamiento que en ocasiones presentan las estructuras, resulta difícil delimitar la funcionalidad de las mismas. Barajamos una sola hipótesis en cuanto a la funcionalidad de los restos documentados y es su relación con un uso doméstico del espacio (ver lámina 3).

Los restos documentados se encuadran dentro de la A.1 relacionados con las estructuras y pavimentos de la casa romana.



En la zona central del solar, se documenta un muro (ue 38) con orientación NE-SW, del que se conserva una longitud de 1'83 m. y que se introduce por debajo de la casa colindante. Con fábrica de argamasa y grandes piedras que delimitan sus caras, este muro apoya directamente sobre la roca natural. Presenta una anchura de 0'56 m. y una altura de 0'39 m. Por su cara N. se le adosa un pavimento de *opus signinum* (ue 37), con una longitud máxima de 5'38 m. Hay que señalar, que por su extremo N. se adosa al muro (ue-65), también mediante un cuarto de caña. Por su extremo E. se adosaría a la ue 41, conservándose también parte del arranque del cuarto de caña. Donde no hemos podido delimitar el pavimento es en su lado W., ya que se adentra en el perfil. La fábrica de dicho suelo es muy cuidada, con una superficie muy pulimentada. El ladrillo empleado en su argamasa es de reducidas dimensiones. Apoya sobre un *rudus* a base de cantos, y este directamente sobre la roca.

En cuanto al muro que lo delimita por el N. (ue-65), presenta fábrica de mampostería y ladrillos intercalados, todo ello trabado con cal. Se conservan dos hiladas, con un módulo de ladrillo de 0'31 m. de anchura x 0'6 m. de grosor. En cuanto a las dimensiones del muro son de 0'92 metros de longitud, adentrándose por su extremo W. debajo de la casa. La anchura máxima es de 0'57 m. y la altura conservada es de 0'45 m. Presenta una orientación NE.-SW.

Por otro lado, la cimentación (ue-41) que delimita a la habitación por el E., con fábrica irregular a base de piedras dioríticas de tamaño medio-pequeño, trabadas con argamasa. Presenta una orientación NW.-SE. y apoya sobre la ue 104.

Estas tres estructuras (ue 38,65 y 41) junto con el pavimento de *opus signinum* (ue 37), delimitan tres lados de una habitación, cuya longitud de uno de sus lados sería de 5'38 m. Desconocemos el acceso a dicho espacio, ya que la mayor parte de la habitación se nos pierde por el W. en la casa colindante.

Posteriormente se documentan al menos cuatro nuevos niveles de suelo (ue-31,60, 76 y 82), todos ello de *opus signinum* y fábrica un poco más tosca que el nivel de suelo (ue-37), pertenecientes a una fase anterior. Se siguen utilizando los muros erguidos en fases anteriores y se crean nuevos espacios mediante nuevos muros de fábrica de cal, pero en los que se observa la reutilización de materiales constructivos. Así se levantan los muros (ue-58 y 75), este último apoyado sobre una cimentación anterior (ue-34).

Los pavimentos mejor conservados se corresponden con las ue-31 y 82. El primero de ellos conserva unas dimensiones de 5'20 m. de longitud por 2 m. de anchura, encontrándose cortado por la ue-21. Por su extremo SE se observa el arranque de un remate del pavimento mediante cuarto de caña, pero no se documenta muro alguno a excepción de piedras sueltas y un cajeadado en la roca para un muro. De fábrica consistente (mortero grueso) y superficie pulida, el pavimento asienta sobre un *rudus* que apoya directamente sobre la roca.

Por otro lado, el pavimento (ue-82) de 2'25 m. de longitud por 1'85 m. de anchura se nos pierde por la zona W. y S. por los perfiles del corte, mientras que por su extremo N. se adosa al muro (ue-58), mediante un remate a base de cuarto de caña. Hay que señalar que se encuentra cortado por el silo (ue-98). Se encuentra bastante bien conservado y su grosor es de 10 cms. La superficie se encuentra bastante pulida.

EVOLUCIÓN HISTÓRICA DE LA OCUPACIÓN DEL SOLAR

La excavación de este solar nos ha proporcionado una secuencia de uso que va desde época Alto-Imperial hasta la actualidad. Los restos más antiguos apuntan hacia restos de arquitectura doméstica de época alto-Imperial (s. I-II). Así se documentan tres muros con fábrica de argamasa

(ue-38, 41, 65) y un pavimento de *opus signinum* (ue-37), que conforman una habitación de 5'80 m. de lado conocido y que se nos pierde por su extremo W. por debajo de la casa colindante.

La fase Bajo Imperial, aunque se siguen utilizando los muros y pavimentos de fases anteriores, supone un momento en el que la vivienda suma nuevas estructuras o aumenta el espacio de las existentes. A este momento corresponden una serie de muros con fábrica más descuidada, aunque siguen utilizando la argamasa y niveles de suelo de *opus signinum*, que se identifican con la A.2

Durante la fase Medieval los únicos restos documentados en el solar se circunscriben a la etapa Islámica. Durante los momentos finales del Emirato y de esplendor del Califato, es decir, entre los s. X-XI, contamos con un momento de ocupación con cultura material bien definida y diferenciada, como es la presencia de cerámicas vidriadas. Las viviendas de esta etapa poseen habitaciones pequeñas, construidas de mampostería con material de lo más heterogéneo y cimentaciones muy someras, como ocurre en el caso de Morerías (Alba, 1997: 296).

Utilizan para el almacenamiento de víveres silos subterráneos, que se convierten en basureros una vez abandonados. Contamos en el solar con al menos cinco de estas estructuras, identificadas con las ue-44, 85, 89, 98 y 105. Desconocemos por contra los niveles de suelo asociados a estos silos, aunque lógicamente estarían por encima del nivel de arrasamiento de los muros de cronología romana. Los silos asociados a niveles de uso habría que ponerlos en relación con la presencia de un arrabal andalusí en esta zona de la ciudad, aunque carecemos de evidencias arqueológicas que confirmen esta hipótesis.

A partir de finales del s. XV se producen continuos ensanches del núcleo urbano, que no afectan al solar en cuestión, ya que durante esta etapa no pierde su ubicación céntrica con respecto al entramado urbano de la ciudad.

Dentro del período Moderno, las únicas evidencias arqueológicas se corresponderían con dos subestructuras, tal es el caso de un pozo séptico (ue-29) y un canalillo con fábrica irregular (ue-68), a base de grandes piedras dispuestas horizontalmente que conforman su cubierta, trabadas con una mezcla de tierra y roca picada. No se documenta ningún nivel de suelo asociado a las mismas.

De un momento posterior, pero formando parte del mismo período, se documenta la construcción de otro pozo séptico (ue-8), una vez amortizado el anterior. Además, se adscribe a esta fase un aljibe (ue-7), que aparece amortizado por las estructuras de la casa que ocupó el solar hasta su derribo.

A lo largo de la etapa Contemporánea, se observa una continuidad de uso, además de conservar su ubicación céntrica con respecto al entramado urbano. La casa documentada está construida en tapial sobre zócalo de mampostería, con los paramentos encalados. En planta responde al tipo denominado casa de colada o "medias casas" (Ávila, 1997: 159), articulada en torno a un pasillo lateral al que se abren las distintas habitaciones, separadas por tabiques de ladrillos. El pasillo da a la calle y en sentido opuesto al patio, con un piso empedrado.

TRATAMIENTO DE LOS RESTOS

Una vez concluidos los trabajos de excavación y documentación, se siguieron los criterios dictados por la Comisión. La solución adoptada consistió en la eliminación de zapatas y pilares del proyecto, ofreciendo como alternativa el ser sustituidos por una losa corrida de hormigón de unos 0'60 m. de grosor, a una cota superior a la cota más alta a la que aparecen los muros romanos. Se protegieron los restos con plásticos y geotextiles, sobre los que se echó arena lavada de río. Sobre ello se montó la losa de hormigón, que en ningún caso entra en contacto con los restos. Todos estos trabajos fueron supervisados por el equipo de seguimiento de obras.



LISTADO DE UNIDADES ESTRATIGRÁFICAS

N.º REG.	N.º DE INTERVENCIÓN	NOMBRE	SITUACIÓN
3003	Hoja: 31 01S Manzana: 03133 Solar: 05	CÁRDENAS, 5	C/ Cárdenas, 5

U.E.	Identif.	Ant. a	Coet.	Posterior a	Ac.	Cronología	U.E.	Identif.	Ant. a	Coet.	Posterior a	Ac.	Cronología
1	Cimentación	3		8, 40	6	Siglos XIX-XX	34	Cimentación	48			1	Altoimperial (-I-II)
2	Cimentación	3, 5	1	70	6	Siglos XIX-XX	35	Piedras y ladrillos sueltos	4				Medieval cristiano (XIII-XV)
3	Nivel de suelo			5, 1, 3	6	Siglos XIX-XX	36	Estrato de tierra amarillenta	4		37, 37		Bajoimperial (III-V)
4	Estrato de relleno			6, 8, 10, 11, 12, 14, 16, 21	5	Siglos XIX-XX	37	Suelo de opus signinum	36		62, 38, 65	2	Altoimperial (-I-II)
5	Relleno bajo 3	3		70, 1, 2	6	Siglos XIX-XX	38	Cimentación	4, 37, 39			1	Altoimperial (-I-II)
6	Atarjea (canalillo)	4	21	8	5	Siglos XIX-XX	39	Estrato de tierra marrón	4		38, 12		Bajoimperial (III-V)
7	Aljibe	4, 9		12	3	Siglos XV-XVIII	40	Relleno pozo ue-8	4, 1		8	3	Siglos XIX-XX
8	Pozo séptico	4, 40, 1, 6		12	3	Siglos XV-XVIII	41	Cimentación	48, 37		104	1	Altoimperial (-I-II)
9	Relleno de la ue-7	4, 6		7	3	Siglos XV-XVIII	42	Fosa circular excavada en la roca	4, 43		12		Medieval
10	Estrato de roca machada	4		31, 11		Siglos XV-XVIII	43	Relleno fosa 42	4		42		Medieval
11	Revelto de piedras y ladrillos	4, 10		31		Medieval	44	Fosa semicircular	22, 45, 66, 47		12		Califal (IX, X, XI)
12	Roca natural	106, 44, 85, 89, 98, 105, 23					45	Relleno 44	22, 66	46	44		Califal (IX, X, XI)
13	Cimentación	4		12	1	Altoimperial (-I-II)	46	Relleno ue-67	22, 66	45	67		Califal (IX, X, XI)
14	Estrato de tierra marrón	4, 15		13		Siglos XV-XVIII	47	Estrato de roca machada			68, 66		Siglos XV-XVIII
15	Estrato de roca machada	4		96, 8		Siglos XIX-XX	48	Fosa circular	49				Bajoimperial (III-V)
16	Estrato de tierra amarillenta	4		13		No determinado	49	Estrato tierra amarillenta	36		48		Bajoimperial (III-V)
17	Relleno fosa pozo	5		8	3	Siglos XV-XVIII	50	Estrato tierra marrón	4		37, 12		Bajoimperial (III-V)
18	Estrato de relleno	17, 19, 2				Medieval	51	Estrato de relleno		4		5	Siglos XIX-XX
19	Cimentación	4	13	12	1	No determinado	52	Cimentación	51		77	5	Siglos XIX-XX
20	Canalillo	4, 15, 14, 106		13	1	Altoimperial (-I-II)	53	Cimentación	51, 54			5	Siglos XIX-XX
21	Fosa tubería	4, 27		12, 31	4	Siglos XIX-XX	54	Estrato relleno	51, 55		75, 76, 12	3	Medieval
22	Estrato de roca machada	4		42, 43, 44, 45, 46, 47		Siglos XV-XVIII	55	Relleno fosa ue-73	51		73	4	Siglos XIX-XX
23	Fosa aljibe ue-7	4, 24		12	3	Siglos XV-XVIII	56	Estrato tierra marrón	51, 73		60, 57, 58, 59		Bajoimperial (III-V)
24	Relleno fosa 23	4		23, 12	3	Siglos XV-XVIII	57	Derrumbe muro	51				Bajoimperial (III-V)
25	Fosa rectangular dentro ue-7	9, 26		92	3	Medieval	58	Muro	51, 89		12	2	Bajoimperial (III-V)
26	Estrato relleno ue-25	9		25	3	Califal (IX, X, XI)	59	Derrumbe muro	51, 56, 74		82		No determinado
27	Relleno fosa ue-21	4		21	4	Siglos XIX-XX	60	Pavimento de opus signinum	56		103	2	Bajoimperial (III-V)
28	Estrato de relleno	4		64, 12		Siglos XIX-XX	61	Relleno tierra negruzca	36		12		Medieval
29	Pozo séptico	4, 30, 64		12	3	Siglos XV-XVIII	62	Estrato tierra bajo37	37		12		Altoimperial (-I-II)
30	Relleno pozo 29	4, 30, 64		29	3	Siglos XV-XVIII	63	Estrato tierra marrón			65, 12		Bajoimperial (III-V)
31	Nivel de suelo opus signinum	4, 21		12	1	Altoimperial (-I-II)	64	Fosa cimentación	4, 28		29, 30		Siglos XIX-XX
32	Fosita decantación	4, 33			2	Altoimperial (-I-II)	65	Cimentación				1	Altoimperial (-I-II)
33	Ladrillo machacado	4		32		Altoimperial (-I-II)	66	Fosa canalillo ue-68	22, 47		12, 44, 47	3	Siglos XV-XVIII



U.E.	Identif.	Ant. a	Coet.	Posterior a	Ac.	Cronología	U.E.	Identif.	Ant. a	Coet.	Posterior a	Ac.	Cronología
67	Fosita semicircular	46, 66	44			Califal (IX, X, XI)	89	Silo	80		12		Califal (IX, X, XI)
68	Canalillo	47		12	3	Siglos XV-XVIII	90	Tierra mezclada con roca			91	1	Altoimperial (-I-II)
69	Fosa excavada en la roca	70				Bajoimperial (III-V)	91	Fosa cimentación	90, 23		12	1	Altoimperial (-I-II)
70	Tierra mezclada con roca			69		Bajoimperial (III-V)	92	Tierra arcillosa	9		93		Altoimperial (-I-II)
71	Cimentación	4, 72		90	1	Altoimperial (-I-II)	93	Fosa rectangular dentro aljibe	92		12		Altoimperial (-I-II)
72	Pavimento de opus signinum	4		71, 90	1	Altoimperial (-I-II)	94	Cimentación	7, 92		93		Bajoimperial (III-V)
73	Zanja tubería	51, 55		60, 88	4	Siglos XIX-XX	95	Cimentación fachada casa	51	52, 53	99	5	Siglos XIX-XX
74	Tierra marrón	56		82, 58, 95		Bajoimperial (III-V)	96	Relleno fosa pozo ue-8	15		12, 13		Siglos XV-XVIII
75	Cimentación	54, 76		104	1	Altoimperial (-I-II)	97	Rudus	14, 20, 42, 13		12		Bajoimperial (III-V)
76	Pavimento de opus signinum	54		75	2	Bajoimperial (III-V)	98	Silos	95, 99		12, 82		Califal (IX, X, XI)
77	Relleno	52				Califal (IX, X, XI)	99	Relleno ue-98	95		98		Califal (IX, X, XI)
78	Tierra marrón-rojiza	51, 73		12		Bajoimperial (III-V)	100	Estrato tierra	76, 75				Altoimperial (-I-II)
79	Relleno	77				Medieval	101	Restos pavimento opus signinum				2	Bajoimperial (III-V)
80	Estrato tierra negruzca	51		89, 81, 58		Califal (IX, X, XI)	102	Relleno	60		101		
81	Estrato tierra marrón	78, 89				Bajoimperial (III-V)	103	Cimentación	60		12	1	Altoimperial (-I-II)
82	Pavimento opus signinum	74, 98		58, 12	2	Bajoimperial (III-V)	104	Cimentación	41		12	1	Altoimperial (-I-II)
83	Estrato relleno	79		85		Califal (IX, X, XI)	105	Fosa semicircular	55, 73		12	8	Califal (IX, X, XI)
84	Estrato tierra marrón	74				Bajoimperial (III-V)	106	Fosa pozo ue-8	8		12	3	Siglos XV-XVIII
85	Fosa circular	83		12		Califal (IX, X, XI)	107	Cimentación	4	108	12		Bajoimperial (III-V)
86	Tierra amarillenta	53, 73				Bajoimperial (III-V)	108	Cimentación	4	107	12		Bajoimperial (III-V)
87	Estrato tierra marrón	54				Bajoimperial (III-V)	109		104		12	1	Altoimperial (-I-II)
88	Rudus	54, 73			2	Bajoimperial (III-V)							

LISTADO DE ACTIVIDADES

N.º REG.	N.º DE INTERVENCIÓN	NOMBRE
3003	31 01S - 03133.05	CÁRDENAS, 5

Act.	Identificación	Unidades que la integran	Período y etapa
1	Estructuras y pavimentos casa romana.	13, 19, 20, 31, 34, 38, 41, 65, 71, 72, 75, 90, 91, 103, 104, 109.	Romano, Altoimperial (-I-II)
2	Reformas casa romana.	32, 37, 58, 60, 76, 82, 88, 101.	Romano, Bajoimperial (III-V)
3	Estructuras casa moderna.	7, 8, 9, 17, 23, 24, 29, 30, 40, 66, 68, 106.	Moderno, Siglos XV-XVIII
4	Canalizaciones "media casa contemporánea".	21, 27, 55, 73.	Contemporáneo, Siglos XIX-XX
5	Estructuras casa Contemporánea. "Media casa".	4, 6, 51, 52, 53, 95.	Contemporáneo, Siglos XIX-XX
6	Casa Contemporánea.	1, 2, 3, 5.	Contemporáneo, Siglos XIX-XX



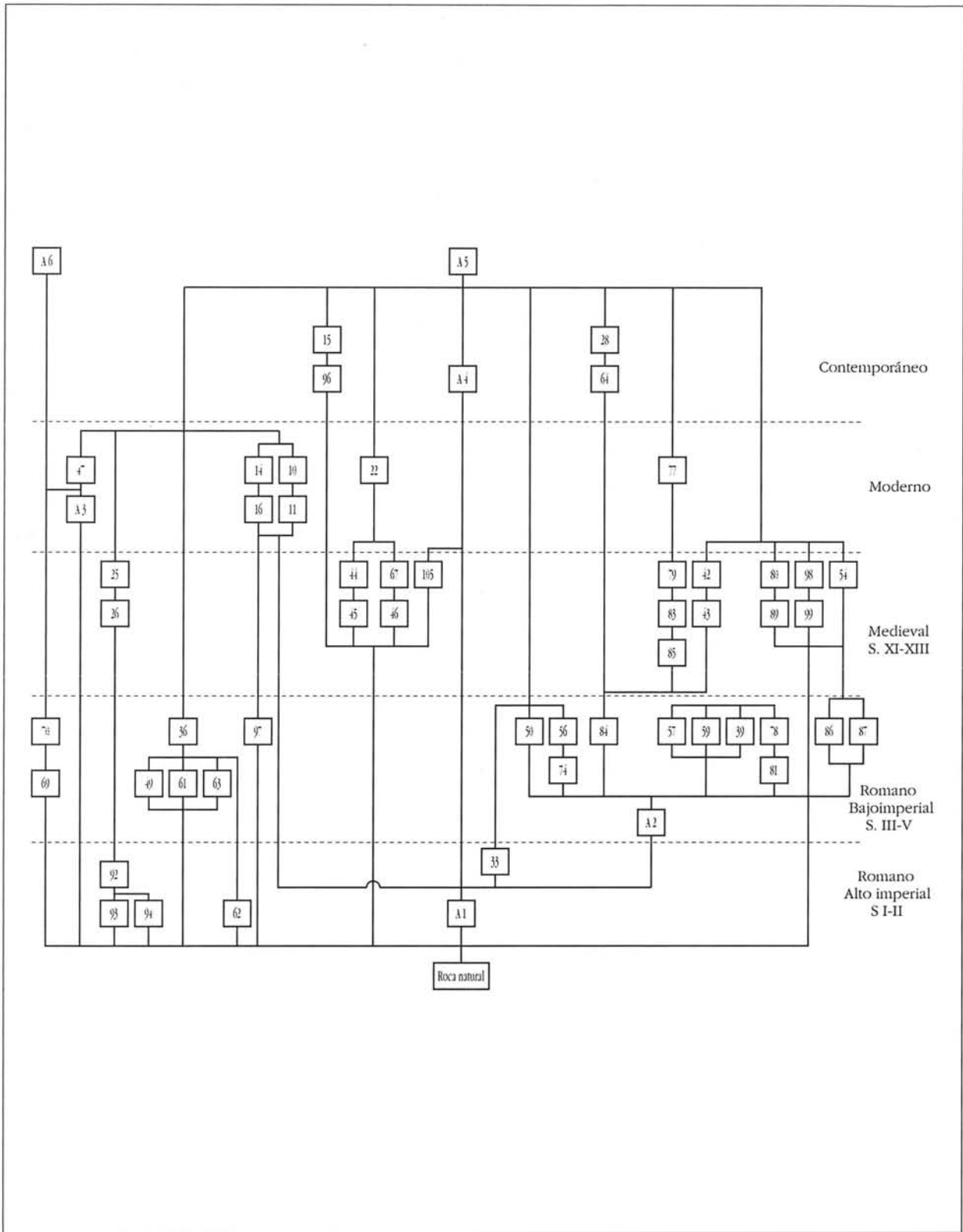


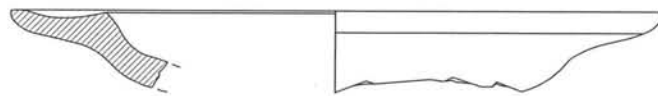
DIAGRAMA DE ACTIVIDADES

LISTA DE MATERIALES

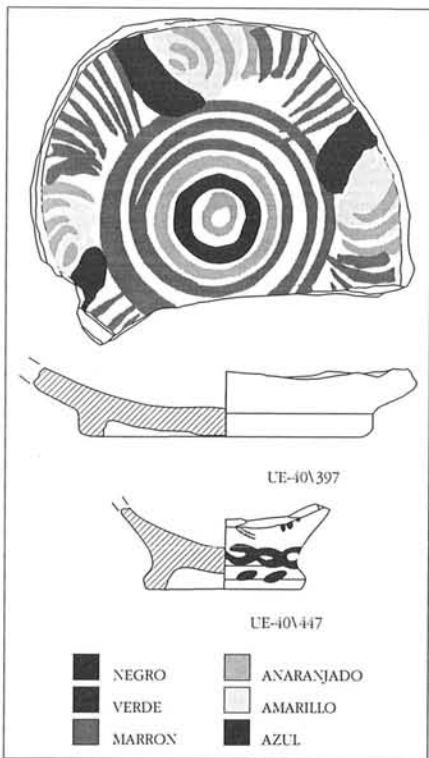
NOMBRE	N.º EXCAVACIÓN	HOJA DEL PARCELARIO
CÁRDENAS, 5	3003	31 01S.03133-05

U. E.	N.º Ref.	PC	BO	BA	AS	IN	FR	Forma, Grupo, Subgrupo	Cronología	Observaciones
30	208		X					Plato, Cerámica, Loza	Moderno, Siglos XV-XVIII	
40	397			X				Cerámica, Loza	Contemporáneo, Siglos XIX-XX	
40	447			X				Cerámica, Loza	Contemporáneo, Siglos XIX-XX	
56	601		X					Cerámica, Sigillata Hispánica	Romano, Altoimperial (-I-II)	
56	609				X			Cerámica, De almacenaje	Romano, Altoimperial (-I-II)	
74	657					X		Cerámica, Sigillata Hispánica	Romano, Altoimperial (-I-II)	
74	660		X					Cerámica, De cocina y despensa	Romano, Altoimperial (-I-II)	
74	665		X					Cerámica, De cocina y despensa	Romano, Altoimperial (-I-II)	
80	695					X		Cerámica, Vidriada monocroma	Medieval, Almorávide - Almohade (XI-XIII)	
80	706		X					Cerámica, De cocina y despensa	Medieval, Califal (IX, X, XI)	
80	725			X				Jarrita., Cerámica, Pintada	Medieval, Califal (IX, X, XI)	
99	803							Piquero lucerna, Cerámica, Candil	Medieval, Almorávide - Almohade (XI-XIII)	Pasta clara de textura compacta con vidriado plumizo color miel.
									Número total de piezas: 12	



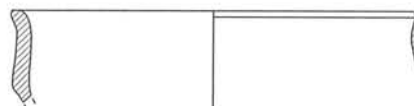


UE-30\208

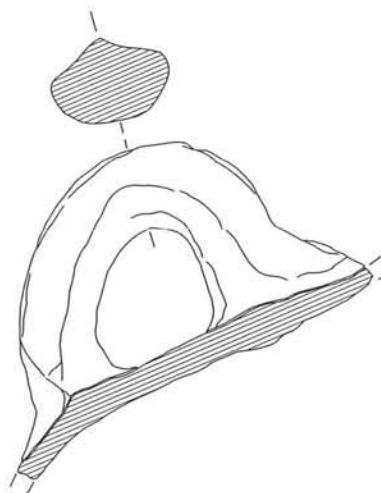


UE-40\397

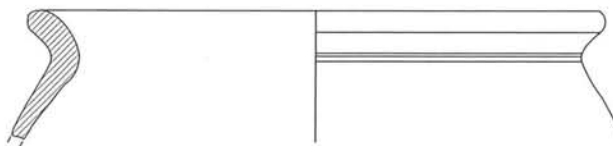
UE-40\417



UE-56\601



UE-56\609



UE-74\660

E=1:2

LÁMINA 4

Material cerámico procedente de la excavación



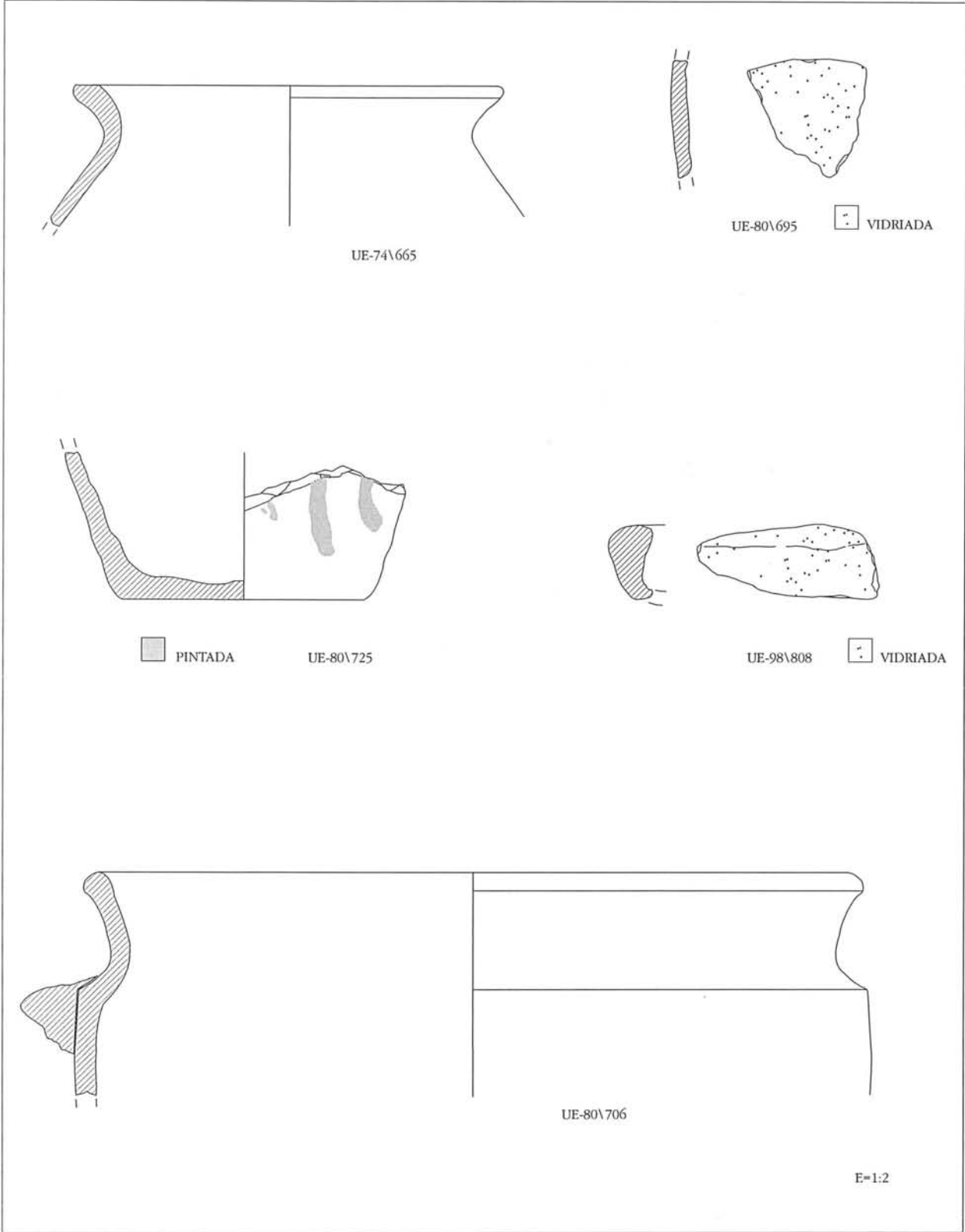


LÁMINA 5
Material cerámico procedente de la excavación



