

Intervención arqueológica en el solar de la calle Cabo Verde

Espacio funerario del sitio del Disco

**ROCÍO AYERBE VÉLEZ
Y JUANA MÁRQUEZ PÉREZ**

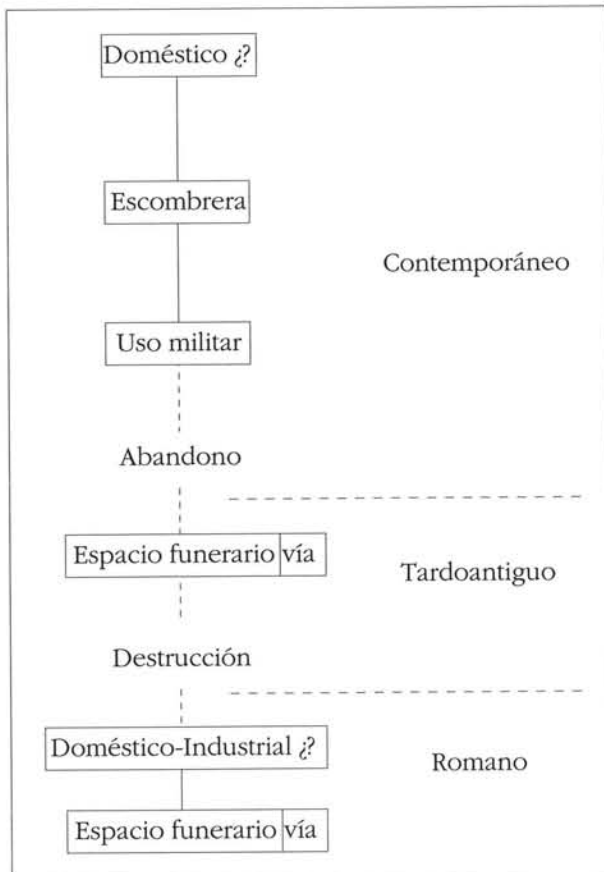


DIAGRAMA OCUPACIONAL

FICHA TÉCNICA

FECHA DE INTERVENCIÓN: Primera etapa de marzo a julio de 1996, y segunda etapa de octubre a noviembre de 1996.

UBICACIÓN DEL SOLAR: El solar (12120-15.11S) se encuentra al Este de la ciudad, próximo a la barriada de la Argentina, CAMPSA, El Silo y el solar ocupado por el monumento arqueológico denominado Casa del Anfiteatro.

CRONOLOGÍA: El espacio se ocupa desde el s. I d. C. hasta el s. IV.

USO: Necrópolis y espacio posiblemente de habitación de carácter privado.

PALABRAS CLAVES: Extramuros, vía, incineración, inhumación.

EQUIPO DE TRABAJO: Primera etapa: Rocío Ayerbe Vélez, arqueóloga; Javier Pacheco Gamero, topógrafo; Joaquín Suárez Macías, ayudante de excavación y dibujante; Javier Olivas Fernández, peón del Consorcio; David Duque, colaborador, y diez peones de la constructora. Segunda etapa: Juana Márquez Pérez, arqueóloga; Javier Pacheco Gamero, topógrafo Pedro Muriel Márquez, ayudante de excavación, Joaquín Suárez Macías y José Antonio Jiménez Pacheco, dibujantes; Javier Olivas Fernández, peón del Consorcio, y tres obreros de la constructora.

BIBLIOGRAFÍA

- Toynbee, J. C. (1991): *Death and burial in the Roman World*. London.
- (1995): *Monuments funéraires. Institutions autochtones*. VI Colloque international sur l'histoire et l'archéologie de l'Afrique du nord.
- Audin (1960): "Inhumation et incineration". *Latomus* XIX.
- Turcan: "Origines et sens de l'inhumation a l'Èpoque impériale". *R.E.A.* IX
- Molano Brías, J., y Alvarado Gonzalo, M. (1994): "La evolución del ritual funerario de Augusta Emérita como indicador del

cambio social, ideológico y religioso". Primer Congreso de Arqueología Peninsular. Porto.

Márquez Pérez, J. (1996): "Intervención en el interior del estadio de fútbol". *Memoria. Excavaciones arqueológicas 1994-1995*. Mérida.

Ley de las Doce Tablas. Ediciones Clásicas. Madrid.

BIBLIOGRAFÍA ESPECÍFICA DE MÉRIDA, ver:

(1992) Velázquez Jiménez, A.: *Repertorio de bibliografía arqueológica emeritense*. Mérida.





PLANO DE SITUACIÓN

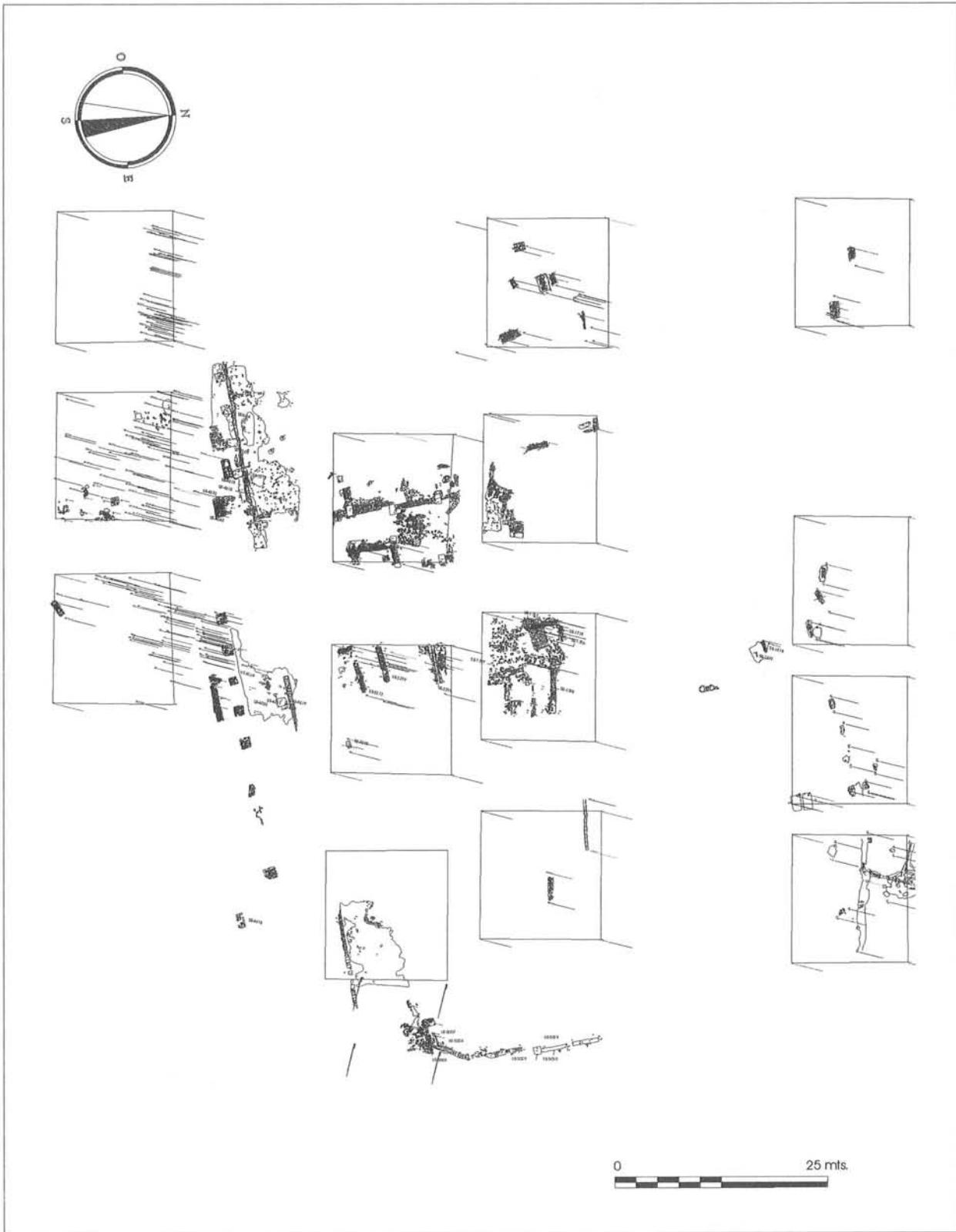


LÁMINA 1
Plano de los restos

PRESENTACIÓN

El solar denominado "El Disco" se encuentra sito en el este de la ciudad, en el ángulo formado por el cruce de las calles Cabo Verde y Octavio Augusto, muy próximo a los monumentos del Teatro y Anfiteatro romanos y de la denominada "Casa del Anfiteatro". Ocupa parte de la ladera de lo que debió ser una suave colina nivelada con el paso del tiempo y la acción antrópica en las últimas décadas, utilizando el solar como lugar de vertedero y terrera de las excavaciones de los monumentos antes mencionados, y de obres próximas. Desde muy antiguo se identificó éste espacio como lugar o zona arqueológica caracterizada, sobre todo, por el abundante número de restos funerarios aparecidos, siendo objeto de varias intervenciones arqueológicas desde entonces.

CONTEXTUALIZACIÓN

Nos encontramos en la zona oriental de la ciudad, próximo a los edificios de espectáculos y fuera del recinto amurallado (Tabla X. (1991) Ley de las doce tablas), y en torno a una de las vías de salida de la ciudad que bordeando dichos edificios y que permitiendo un fácil acceso a los mismos se dirige hacia *Metellinum*, propiciando así su utilización como área óptima para ser un lugar de enterramientos desde primera época, cuando los espacios más cercanos a la ciudad y a la vía se irán colmatando con enterramientos. En un momento posterior se reocupa la zona con un uso difícil de definir y de poner en relación con las estructuras domésticas más cercanas como la "casa del Anfiteatro", o posibles instalaciones industriales, como ya hemos documentado en otras áreas de necrópolis de la ciudad (zona del Águila, excavación del estadio de fútbol, zona de los Bodegones, etc.). Durante el período tardoantiguo la ciudad se transforma, las referencias urbanísticas cambian y se

reutilizan espacios que ya habían sido abandonados, y que de nuevo se ponen en uso, en este caso un uso funerario.

INTERVENCIÓN

La excavación del solar, siguiendo el sistema de registro arqueológico Harris, se planteó dividiendo el solar en distintas áreas, aprovechándose la partición en parcelas construibles (la urbanización del solar consistía en grandes viviendas unifamiliares adosadas, lo que suponía una amplia extensión a excavar en cada caso).

Cada área tendría una numeración que partiría de un millar, siendo las dos primeras cifras la que identificasen cada área y las decenas el número que correspondería a cada unidad estratigráfica o ue, v. gr. la primera cuadrícula sería la 1100, la segunda la 1200, etc. En el caso de los viales de la urbanización, cada calle, tres, se enumeraron partiendo de 3000, 4000 y 5000, ya que se excavaron simultáneamente a las cuadrículas y no sabíamos todavía las unidades que las definirían.

A esta intervención la denominamos I etapa, para diferenciarla de la segunda actuación arqueológica, II etapa, que, más que una excavación en extensión de cada área, supuso el seguimiento de los restos aparecidos en los rebajes de los solares en los que se replanteó un sistema diferente de cimentación al original (por falta de resistencia del terreno, nos obligó a un seguimiento de las operaciones de rebaje y vaciado de los solares. Este tipo de condicionamiento a la hora de registrar los datos determina la cantidad y a veces la calidad de los mismos - la acción del cazo de la retroexcavadora, la falta de estratigrafía y desconexión entre las distintas unidades, actividades y estructuras-). Aquí la numeración se efectuó desde el principio por actividad/actividades o A., exceptuando algunas áreas en las que de alguna manera se pudo seguir el sistema de registro Harris. Se siguió el sistema de numeración anterior.

Ningunos de los restos excavados o documentados en esta segunda fase de intervención cambian las conclusiones anteriores, ni modifican las cronologías, limitándose tan solo a ampliar el número de restos y confirmar las hipótesis de trabajo planteadas.

DESARROLLO DE LA EXCAVACIÓN

Para el análisis de los restos exhumados durante la excavación se ha prescindido de la división en áreas, intentando unificar el resultado de cada uno de ellos según las distintas fases cronológicas de ocupación del solar.

Una vez estudiados los datos hemos podido diferenciar claramente tres momentos:

FASE I

Esta fase esta definida por la aparición de enterramientos que siguen el rito de incineración, y cuyos ajuares funerarios indican, con bastante uniformidad, una cronología que se sitúa a lo largo del s. I d. C.

Tipológicamente el enterramiento realizado directamente en fosa excavada en la roca natural, sin ninguna estructuras, es el dominante en esta fase de la necrópolis, definidas por las A.3, 4, 5, 6, 7, 8, 9, 10, 11, 12, 14, 15, 17, 18, 19. En estas fosas, de planta tendente al círculo y con un diámetro medio entre 0,50 y 1,20 mtrs., se depositan las cenizas del difunto junto con los huesos no calcinados y el ajuar; en varias incineraciones se conservaron restos identificables de troncos de encina carbonizados que, así como el endurecimiento por acción del fuego de las paredes de la fosa nos indican algún tipo de ritual, tal vez relacionado con la purificación del espacio donde se van a depositar los restos del difunto. Por el contrario la mayoría de las piezas que componen dicho ajuar no muestran señales de fuego, lo que significaría su deposición junto al individuo posterior

a su cremación y no durante la misma, como indican las fuentes literarias.

No se pudo identificar en ningún caso la urna que contendría las cenizas, bien por que éste tipo de enterramientos no las necesitase, bien por que estuviesen fabricados con material perecedero, infiriéndose esto por la presencia de clavos, apliques metálicos y clavos con función decorativa, que pudieran pertenecer a estas cajas, sin descartar la posibilidad de que pudiesen también pertenecer a las literas en las que se portaba al individuo hasta la pira y con la que se cremaba.

Como señalamos arriba el enterramiento en fosa sin estructura era el dominante, documentándose excepciones:

- Incineración en "cista" de téglulas A. 1, formada por una pequeña fosa de planta cuadrangular revestida interiormente por cuatro téglulas y cubierta por una quinta como tapadera. Esta incineración se encontró arrasada por una gran fosa ue 1105 de época tardorromana, cuyo uso es difícil de definir. El ajuar correspondiente a esta incineración, una lucerna de volutas con motivo central figurado (posiblemente una figura imperial y un sacerdote haciendo una ofrenda frente a un altar) se fecha en las primeras décadas del s. I d. C.

- Incineración con estructura constructiva de ladrillos A. 20, realizada con ladrillos trabados con cal formando una estructura escalonada, con una longitud de 1,62 mtr.. En el interior se encontraron piedras de mediano tamaño que que posiblemente debieron formar parte de la cubierta o señalización de la tumba.

- Incineración en fosa excavada en la tierra y cubierta formada por un túmulo de cantos rodados A. 53. Apareció en el perfil por lo que resultó difícil su excavación completa. La parte de ajuar recuperado la fecha en el s. I d. C.

Merecen mención aparte la A. 13, formada por las ue1217 y 1218. Son dos fosas de planta rectangular de 1,75 x 1,10 mtrs. y 1,90 x 1,10 mtrs., res-



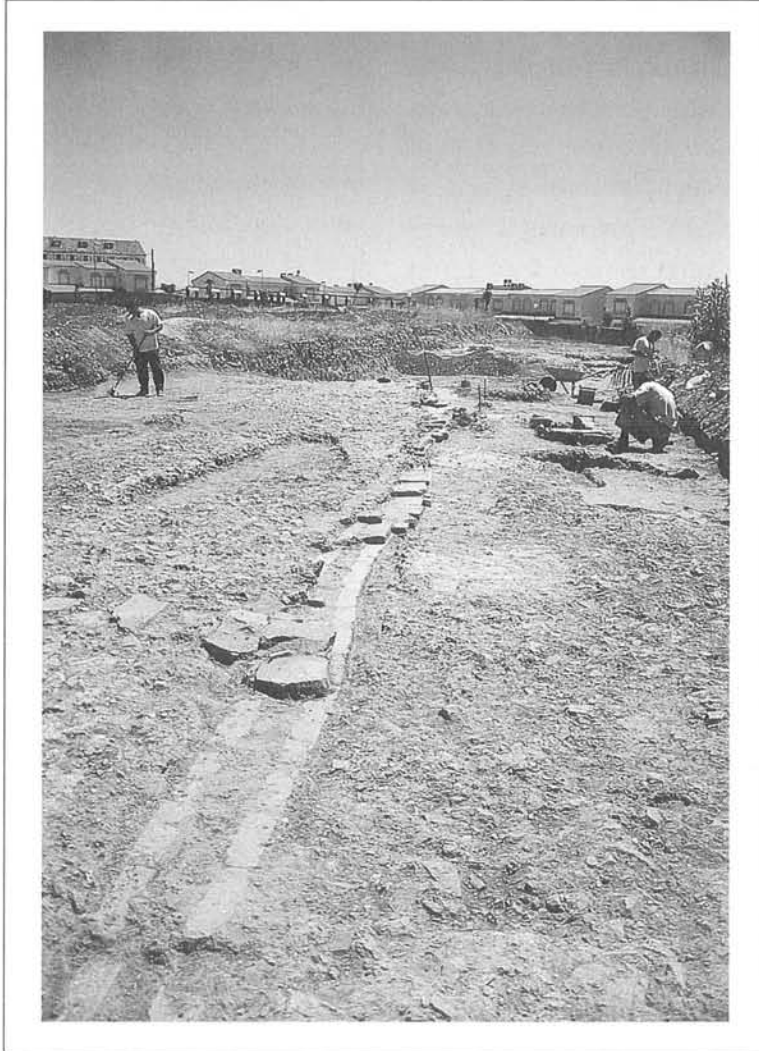


LÁMINA 3
Vista general Sector 4000



pectivamente. Se encontraban juntas y en disposición prácticamente simétrica. Situadas en el área 1200, la de mayor concentración de incineraciones, mostraban sus paredes resto de acción de fuego y aunque contenían gran cantidad de cenizas y carbones, los restos de material arqueológico no permiten identificarlos como tumbas - un asa de bronce de sección rectangular, dos fragmentos de T.S.G. *Drag. 27* y *Drag.25*, con huellas de fuego, varios ungüentarios de vidrio de fondo curvo y perfil continuo, que Vigil denomina de "gota de agua" e Issing de "tubo de ensayo", deformados por la acción del fuego, y multitud de clavos de hierro. Planteamos la posibilidad de que no se traten de dos enterramientos individuales sino de uno de los lugares que debieron existir en todos los espacios funerarios correspondientes a éste rito y que eran donde se cremaban los esqueletos antes de ser depuestos definitivamente en su tumba, aunque queda por confirmar, al no tener noticias hasta el momento de otras estructuras de éste tipo en las excavaciones realizadas hasta el momento en necrópolis emeritenses y por que se identificaron unos tubos cilíndricos de cerámica ue 1204 y 1205 y que tal vez nos hablen de tubos de libaciones.

Correspondiente a esta fase pero en el área 1800 se identificó la A.21, formada por el brocal de un pozo ue 1803 fabricado en *opus incertum* al que se le adosan las ue 1806 y 1809 que responden a una estructura rectangular, también fabricada en o. *incertum* con un saliente a modo de contrafuerte realizado mediante dos sillares de granito. El nivel de suelo de dicha estructura lo forma un pavimento de o. *signinum* rematado por media caña ue 1805. Tanto por su morfología como por el lugar en el que aparece nos permite asociarlo, en cuanto a su uso, a una estructura similar excavada en 1958 en el área de los denominados Columbarios de los Julios y Voconios de Mérida y que hasta el momento se interpreta como pare de las instalaciones propias para el abastecimiento de aguas a una necrópolis.

La única actividad documentada en el solar cuyo uso se documenta durante todas las fase ocupacionales identificadas es la A. 22, o restos de una vía realizada con cantos rodados y piedras de pequeño tamaño unidas con mortero de cal que formaría una superficie muy compacta y lisa. Los tramos de vía identificados llevan dirección este-oeste, por lo que se plantea la posibilidad de que enlazase con la calzada que se dirige a *Metellinum*.

De esta primera fase, únicamente conservamos restos de su trazado en el área 2100 y posiblemente en el ángulo norte del 2800, planteándose la posibilidad de un cambio posterior en su trazado original.

Una estructura documentada durante la denominada I etapa es la A. 55, consistente en los restos de la cimentación en o. *caementicium* correspondiente a un gran edificio absidado, documentado en los trabajos de seguimiento, nos parece oportuno situarlo en esta fase, aunque no deja de ser arriesgado, al identificarlo como un posible monumento funerario, por su entidad y la proximidad de restos de incineraciones, pero volvemos a insistir no hay seguridad al no poder más que identificarse en superficie parte de su planta.

FASE II:

Esta fase cronológica la define un cambio en la funcionalidad de éste espacio. El cambio se refleja en el abandono de uso de la necrópolis y posterior construcción de una serie de estructuras mayoritariamente murarias, de uso probablemente doméstico o bien industrial; paralelamente, la vía que se documentó en la fase I sufre importantes reformas en éste período que podríamos situar cronológicamente entre los siglos II y III d. C., en función de los materiales arqueológicos asociados a estas estructuras y la relación física existente entre los distintos restos aparecidos.

Como ya hemos comentado, la vía construida en

la fase anterior sufre diversas reformas, que se pudieron documentar en el área 4000 a partir de una fosa para inhumación que cortaba los distintos niveles de la calzada. Se pudo así observar la superposición de distintos preparados y niveles circulatorios.

Aunque resultó difícil concretar el número y características de cada una de las reformas, debido a que no se levantaron y se documentaron tal solo en los perfiles de dicha fosa, si se observan diferentes preparados que, realizados con materiales y fábricas completamente distintos, indican una superposición a lo largo de los siglos II y III d. C., A. 23. Parece probable que estas reformas no se realizasen en todo el recorrido de la vía —ya hemos apuntado la posibilidad incluso de un cambio en el trazado—, por que sólo se ha documentado en un tramo de 30 mtrs. aproximadamente, en el área 4000, resultando difícil de identificar en el área 2100.

En un momento inconcreto de esta fase se realiza lo que hemos denominado la “monumentalización” de la vía, convirtiéndola en una vía porticada A.24. Se han documentado algunos de las zapatas de sustentación de los pilares ue. 4007, 4008, 4023 y 4027. Estas potentes zapatas, de 1,20 x 1,05 mtrs, de forma cuadrangular están fabricadas con mortero de piedra y cal, con un espacio entre zapatas de 5 mtrs., pudiéndose documentar tan solo en el lado sur de dicha vía.

Algunas de estas zapatas apoyan no sobre la roca natural sino sobre el primer nivel circulatorio de la vía ue. 4020, por lo que hemos relacionado la construcción de las mismas con la cubrición de al menos uno de los lados de la vía.

También en esta fase II se realiza una pequeña canalización de ladrillos A. 25 impermeabilizada en el interior con un revoque de cal y una doble cubierta de ladrillos. Este canal circularía en algunas zonas por la mitad de la vía, obliterado por una última reforma. Al encontrar éste mismo canal en el área 2100 podemos decir que las reformas no

afectaron definitivamente a todo el trazado de la vía reaprovechando los tramos aún servibles de la fase I.

No sabemos aún si en conexión o no con la creación de este pórtico aparecen identificables como fase II la A. 26, 27, 28, 29, 30 y 31 interpretadas, en principio, como estructuras arquitectónicas de uso doméstico. Cabría la posibilidad de ponerlo en relación con la vecina “casa del Anfiteatro”, en estos momentos una *domus* suburbana.

En el área 1700 se ha documentado un pavimento realizado con losas de barro cocido ue. 1706 dispuestas a soga y tizón, que no apoyan sobre la roca natural, sino sobre un contexto anterior ue. 1717, formado por fragmentos de ladrillos, o. signinum reutilizado y piedras A. 27. Sobre el pavimento encontramos el derrumbe de la cubierta ue. 1707 formado por téglulas e ímbrices; a su vez éste derrumbe estaría en relación con un nivel de destrucción e incendio A. 29 que abarcaría todo el área. La cronología de éste nivel de destrucción nos aporta la masiva presencia de T.S.H. y cerámica común, destacando la ausencia, en éste nivel de *paredes finas* muy frecuente en estratos anteriores.

En las áreas 2300 y 2800 aparecen una serie de estructuras que conforman estancias rectangulares A. 30, 31, 56 y 57. Los muros están realizados en o. incertum, con un ancho aproximado de 0.50 mtrs. A lo largo del recorrido de los muros paralelos se insertan sillares de granito, sobresaliendo del ancho de los muros, que presentan un fuerte desgaste en la parte superior, en la zona enfrentada con los otros sillares, y una serie de grietas, tal vez ocasionadas por haber sido utilizados como elementos sustentantes.

El muro ue. 2306 posee un enlucido con estuco ue. 2305 en su lado oeste, amortizado por una reforma posterior a la que se adosa un muro de fábrica de ladrillos ue.2308 de menor anchura.

En el área 1600 se documentó una canalización



A. 52 con las paredes y solera fabricadas con ladrillos, y orientación este-oeste, de la que se conserva una longitud de 5.90 mtrs., paralelo, pero sin relación física directa con un muro fabricado con piedras de diferentes tamaños trabadas con tierra, tégulas, restos de o. signinum y un sillar con huellas de encaje UE. También paralelo a esta unidades pero sin relación física documentamos un canalillo, de fábrica igual al anteriormente descrito A. 53, que aunque no aporten luz sobre el uso o cronología de dichas estructuras si permite establecer relaciones espaciales entre dichos elemento y hablar de una distribución y ordenamiento de las construcciones de las que estas ue. formaron parte y de las que tan solo nos quedan indicios.

FASE III

La tercera fase se define por la reocupación de éste espacio durante el s. I d. C., como espacio funerario. Esta vez, será el rito de inhumación y no el de incineración el que caracterice éste momento. En términos generales, la costumbre de incinerar los cadáveres, en el mundo romano, reemplaza a la inhumación en el s. I a.C., constituyendo el rito dominante ya a principios del Imperio y claramente mayoritario en los siglos I y II d. C., hasta que, a lo largo del s. II y sobre todo en el s. III va siendo sustituido progresivamente por el rito de la inhumación. Pero tanto la tipología de los enterramientos de incineración, como hemos visto, como la inhumación es muy variada, dependiendo del poder adquisitivo del difunto o de sus familiares, de las costumbre, de la moda, y a veces única y exclusivamente del gusto de cada cual.

Las documentadas en éste solar son muy sencillas. Todas correspondientes a individuos en posición decúbito supino, (excepto la A.35 que aparece depositado en posición decúbito lateral derecho y con las piernas flexionadas) con los brazos bien extendido a lo largo del cuerpo, apoyados sobre la pelvis o sobre el tórax.

Con orientación Oeste - Este, en la inmensa mayoría, siguen una alineación paralela a la vía principal, documentada arqueológicamente, o en un eje perpendicular a esta, no sabemos si asociándose a muros anteriores (Fase II) o a posibles vías secundarias, hoy difíciles de identificar.

En cuanto a la presencia de clavos en algunas inhumaciones, los hemos interpretado como restos menos perecederos que el material del que debió ser el de las cajas que contenían dichos esqueletos. Aunque no debió ser la única manera de depositar a los individuos en las fosas al aparecer alguno en una posición tan rígida que bien pudiese pensarse en la utilización de mortajas.

Y aún tengan elementos comunes hemos convenidos dividirlos en:

1. TUMBAS EN FOSA EXCAVADAS EN LA ROCA NATURAL

- No se documentan las cubiertas en las A. 32, 33, 34 y 37. Sola la A. 37 contenía ajuar, consistente en una pequeña jarra con doble asa de cerámica común de mesa, una botella de cerámica con fuerte carena, una paleta de piedra para cosméticos, una *acus crinalis* y un pequeño estuche cilíndrico, fechable en el s. IV d. C. (lámina 4).

- Con cubierta plana realizada con losas de barro cocido A. 35, 36, 40, 41, y 42. Contenía ajuar solo la A. 36 formado por una lucerna de disco *Dress. 30* y un cuenco de *T.S.H tardía*, forma *Drag. 37-b* (lámina 6).

- Con cubierta plana, fabricada con tégulas en dos niveles A. 58, con individuo adulto en posición decúbito supino y brazos sobre la pelvis, y afectado por la pala retroexcavadora que le cortó ambos fémures haciendo desaparecer las dos extremidades inferiores.

- Con cubierta formada por aproximación de hiladas de ladrillo o "falsa bóveda". A.38.

- Fosa forrada por una caja de ladrillos, de distintos módulos y reutilizados, A. 49.

- Con cubierta plana, fabricada con un nivel de ladrillo y uno segundo de tégulas. Correspondía a un enterramiento A. 59, muy deteriorado el esqueleto, sin ajuar y con orientación oeste-este. Sobre el primer nivel de la cubierta aparecieron restos de material constructivo reutilizado como *opus signinum* o granito a modo de sello.

- Con cubierta plana, fabricada con varios niveles de tégulas y caja formada por ladrillos hincados A. 60. Correspondía a un individuo adulto en posición decúbito supino, con ajuar y orientación norte-sur. El material constructivo era todo reutilizado.

- Con caja cuyas paredes y fondo estaba fabricado con ladrillos, algunos de los cuales mostraban “marca de alfarero” A. 61. Correspondía a un individuo adulto en posición decúbito supino, con brazos a lo largo del cuerpo. Con ajuar y orientación. No se pudo documentar restos de cubierta, en el caso de que la portase, debido a la intervención de la pala retroexcavadora.

- Con caja fabricada con placas de mármol sin decoración que conformaban no solo el fondo y las paredes, sino la cubierta A. 62. Esta se encontraba sostenida por tres barras de hierro que apoyaban sobre las paredes en rebajes practicados para ello. El individuo adulto que contenía mostraba las piernas flexionadas, como de no haber cabido en la caja, pero sin embargo presentaba una importante descolocación del torso, miembros superiores y cráneo, a pesar de encontrarse la tumba aparentemente sin violar. Suponemos, por lo tanto, que su posición original debió ser decúbito supino y su orientación.. No portaba ajuar.

- Con cubierta a dos aguas, fabricada con tégulas A. 63, 64. Correspondían a dos enterramiento uno adulto A. 63 y otro infantil A. 64, muy próximos físicamente, ambos recubiertos los esqueletos con cal, ambos portaban ajuar y su orientación era oeste-este.

2. TUMBAS CUYA FOSA SE EXCAVA EN CONTEXTOS ARQUEOLÓGICOS ANTERIORES:

• SIN CUBIERTA

- Delimitadas por fragmentos de o. *signinum*, tégulas, ladrillos y piedras A. 39. La fosa cortaba el nivel de destrucción de área 1700, ue. 1709.

- Inhumación infantil apoyada en la cubierta del canal que cruzaba la calzada A. 43. Sobre el pecho se encontró una moneda del emperador GRATIANVS (367-383).

- Inhumación en fosa excavada en la tierra que se superpone a la inhumación anterior y utiliza una base de baldosas de barro cocido A. 46.

- Arrasando parte de una unidad anterior ue. 2702, se excava una fosa para depositar a un individuo adulto, en posición decúbito supino y brazos cruzados sobre el tórax A. 2706. No portaba ajuar, aunque si se identificaron los clavos que se utilizarían para construir la caja que lo contuvo. No se identificaron tampoco restos de cubierta, ignoramos si porque no la portó o porque la pala retroexcavadora la arrasase.

• CON CUBIERTA

- Inhumación cuya fosa corta niveles de la calzada A. 48. Tiene cubierta plana realizada con losas de barro cocido. Sobre ella depositarían la A. 46. Porta un ajuar compuesto por una jarra de doble asa similar a la de la A. 37 y que se fechan en el s. IV d. C.

- Inhumación con estructura rectangular realizada con material de baja calidad, como ladrillos de distinto módulo y piedras heteronométricas A. 47. Posee una base de losas de barro cocido. Anulaba también parte de la calzada.

- Un resto curioso y a tener en cuenta es la A. 1906 que en un primer momento identificamos como posible cubierta plana de tégulas de algún enterramiento infantil –por las dimensiones– y que una vez documentado y levantado so nos permitió documentar un potente nivel de arena. Estábamos

ante el fondo o suelo de algún enterramiento, desconocemos el tipo al que solo pudimos asociar una lucerna.

Durante los trabajos de seguimiento pudimos identificar parte de la cimentación A.2702 de una estructura absidal, cuyo uso y cronología desconocemos, pero que planteamos debió estar en relación con el espacio funerario.

Un problema serio a la hora de la descripción, interpretación y valoración de los restos nos lo plantea el corte denominado 2800, en el que por acción del rebaje de la retroexcavadora apareció parte de la mencionada vía, que se decidió excavar. Las inclemencias meteorológicas y los cambios de planes constructivos no permitieron llegar a niveles homogéneos. Pudimos documentar tan sólo una serie de muros relacionados físicamente entre sí que aún (en estudio) no podemos poner definitivamente en relación al espacio doméstico de la denominada Fase II o con el espacio funerario de la Fase I, al aparecer material de almacenamiento en algunas zonas en las que se pudo intervenir, así como interesantes enterramientos correspondientes al rito de incineración. Este sector precisa un estudio más detallado de las estructuras, cronología de los materiales y posible re-estudio de la estratigrafía.

Posiblemente relacionado con la necrópolis tardorromana haya que incluir un pozo A. 50, cavado en la roca natural que conserva la cimentación y parte del brocal realizado en o. caementicium, que no pudo ser excavado por problemas de seguridad. El material asociado a esta estructura se fecha en época tardorromana. La fosa constructiva del pozo ue. 1118 cortaba un enterramiento de inhumación. Esto podría deberse a la escasa señalización de los enterramientos, ya que el espacio temporal entre ambos es muy corto.

Al sur del pozo se documentó una fosa alargada cavada en la roca natural ue. 1105 que conservaba una longitud de 12,40 mtrs, un ancho máximo de 0,90 mtrs. y una orientación oeste-este, como la

mayoría de las estructuras documentadas y que cortaba tanto incineraciones como inhumaciones. El material de relleno de la fosa ue. 1106 era muy heterogéneo, procedente sin duda de tierras de aporte de la necrópolis. Desconocemos el uso destinado a dicha zanja o trinchera.

CONCLUSIONES

La excavación arqueológica del solar denominado "el sitio de el Disco" ha proporcionado gran cantidad y calidad de información desde las primeras intervenciones realizadas a finales del siglo pasado, sin embargo estas intervenciones puntuales sacaban a la luz datos muy parciales, limitándose a la documentación de los enterramientos y sus ajuares. En los últimos años las actuaciones arqueológicas, generalmente en extensión, unas más afortunadas que otras, han permitido seguir alguna secuencia ocupacional de este espacio. La intervención que nos ocupa debido a lo extenso del espacio a excavar, que hubo de dividir en varias áreas y por el sistema de registro utilizado nos ha permitido hacer un seguimiento bastante exhaustivo.

Los restos más antiguos corresponden a una vía que posiblemente haya que poner en relación con la que rodea al Teatro y Anfiteatro romanos y que debía comunicar *Emerita Augusta* con *Metellinum*, una vía realizada con cantos de río y mortero.

Inmediatamente posterior, sino coetánea a la elaboración de esta vía se crea siguiendo la ley y la costumbre romana, una necrópolis del rito de incineración, cuyo uso está fechado, según la cronología de los ajuares funerarios, durante el s. I d. C.. Si ponemos en relación los datos cronológicos y rituales aparecidos en estas áreas 1100, 1200, 1300 y 2800, con los que fueron exhumados años antes, al otro lado de la suave colina que ocupa el solar, podemos observar una diferenciación en cuanto al tipo de enterramiento (elementos constructivos de

las tumbas, si se quiere una mayor elaboración (el las estructuras arquitectónicas de las mismas) y a la composición del ajuar (mas rico cuantitativa y cualitativamente en los anteriores). Ambos datos pueden ser indicativo de una separación espacial de los enterramientos o una distribución predeterminada según la condición socio-económica de los enterrados, o bien, según procedencia geográfica (no olvidemos la población heterogénea que debió conformar el primer asentamiento de esta ciudad, formado por veteranos de las guerras Cántabras, componentes de las legiones *X Gemina* y *V Lauda*) o cultural, etc.

En un segundo momento, Fase II, a partir del s. II, se abandona esta zona como necrópolis y se sucede la construcción de distintas estructuras que habría que relacionarlas con un uso posiblemente doméstico o industrial, ya que no contamos con suficiente información para concretar su funcionalidad.

La calzada sufre lo que hemos denominado, con reservas, "monumentalización", y que se refleja sobre todo en la construcción, al menos en su lado sur, de un pórtico sustentado sobre grandes zapatas para los pilares. También se han documentado reformas en el nivel de circulación. Esta vía experimenta en éste momento un cambio en el trazado original, reaprovechando, sin embargo, los tramos en los que el firme anterior asentaba sobre la roca natural.

La tercera fase, fechada en época tardorromana, nos devuelve a su primer uso, necrópolis, pero esta vez y siguiendo los cambios que se imponen en el imperio, una necrópolis de rito de inhumación. La presencia de ajuares en los enterramientos y la presencia de la moneda en algunos de ellos nos permite hablar aún, del carácter pagano de éstas tumbas.

A mediados del s. IV se encuentra la calzada amortizada por enterramientos pertenecientes a esta

fase, indicativo de la pérdida de funcionalidad de la vía, sino en su totalidad sí, en algunos tramos.

Ni en la primera etapa de la intervención ni en la segunda se documentó en el solar ni un solo testimonio de ocupación de éste en épocas posteriores a las descritas. Debió formar parte de las zonas suburbanas de la ciudad como tierra de labor, hasta que a mediados de éste siglo se transforma en la zona de prácticas militares del vecino Cuartel de Artillería y en vertedero de escombros.

TRATAMIENTO DE LOS RESTOS

El proceso de excavación y documentación de los enterramientos supone en sí ya el propio desmantelamiento de los mismos, a medida que se levanta las ue. que las conforman, en el proceso inverso en el que se realizó esa actividad, solo nos quedará la fosa cavada para la deposición del difunto, incinerado o no. Sin embargo no ocurre así con las ue. identificadas como muro o pavimentos, con las que el sistema de tratamientos que se siguió aquí, coherente con el resto de las intervenciones del Consorcio, fue la de aislamiento y cubrición de los mismos con arena lavada, para su fácil identificación en futuras intervenciones y planchas de poliexpan, para aislarlos de los materiales constructivos actuales como cemento u hormigón.

En las parcelas donde la cota de los restos arqueológicos lo permitió se rebajó hasta la roca natural y en aquellos donde la cota era superior se optó por cimentar sobre losa respetándolos, o elevar la cota de construcción como en el caso donde coincidía el tramo de los viales con el de la vía romana.

LISTADO DE ACTIVIDADES

N.º REG.	N.º DE INTERVENCIÓN	NOMBRE
8002	11S - 12120.15	EL DISCO

Act.	Identificación	Unidades que la integran	Período y etapa
1	Incineración	1109,	Romano, Altoimperial (-I-II)
2	Incineración arrasada	1111	Romano, Altoimperial (-I-II)
3	Incineración arrasada	1114	Romano, Altoimperial (-I-II)
4	incineración arrasada	1115	Romano, Altoimperial (-I-II)
5	incineración arrasada	1117	Romano, Altoimperial (-I-II)
6	Incineración	1203, 1221	Romano, Altoimperial (-I-II)
7	incineración	1206, 1222	Romano, Altoimperial (-I-II)
8	Incineración	1208, 1223	Romano, Altoimperial (-I-II)
9	Incineración	1209, 1210	Romano, Altoimperial (-I-II)
10	Incineración	1211, 1212	Romano, Altoimperial (-I-II)
11	Incineración	1213, 1214	Romano, Altoimperial (-I-II)
12	Incineración	1215 , 1216	Romano, Altoimperial (-I-II)
13	Dos fosas -Ustrina	1217, 1218, 1219, 1220, 1204, 1205	Romano, Altoimperial (-I-II)
14	Incineración	1315, 1316	Romano, Altoimperial (-I-II)
15	Incineración	1821, 1822	Romano, Altoimperial (-I-II)
16	Anfora (¿enterramiento infantil?)	1825	Romano, Altoimperial (-I-II)
17	Incineración	1831, 1832	Romano, Altoimperial (-I-II)
18	Incineración	2213, 2214	Romano, Altoimperial (-I-II)
19	Incineración	2217, 2218	Romano, Altoimperial (-I-II)
20	Incineración (Caja de ladrillos)	3003, 3004, 3005, 3006	Romano, Altoimperial (-I-II)
21	Instalación funeraria?	1803, 1804, 1805, 1806, 1809, 1812, 1824	Romano, Altoimperial (-I-II)
22	Primera fase de la calzada	2105, 2112, 4020, 4024, 4028, 4043	Romano, Altoimperial (-I-II)
23	Reformas en la superficie de la calzada	2104, 4003, 4004, 4045, 4049	Romano, No determinada
24	Creación de un pórtico en la calzada	4007, 4008, 4021, 4023, 4027,	Romano, No determinada

Act.	Identificación	Unidades que la integran	Período y etapa
25	Construcción de una canalización de ladrillos en la calzada	2106, 2108, 4005, 4019, 5004, 5026, 5029.	Romano, No determinada
26	¿Primera ocupación doméstica? del sector 1700	1703, 1718, 1719	Romano, Altoimperial (-I-II)
27	Destrucción de la primera ocupación doméstica del sector 1700	1717	Romano, Altoimperial (-I-II)
28	¿Segunda ocupación doméstica? del sector 1700	1705, 1706, 1708	Romano, Altoimperial (-I-II)
29	Destrucción de la segunda ocupación doméstica del sector 1700	1704, 1707, 1709,	Romano, No determinada
30	Uso doméstico del sector 2300	2304, 2305, 2306, 2307, 2311, 2313, 2315, 2316, 2319, 2320, 2321, 2322, 2323, 2337, 2338, 2343, 2344, 2346, 2347, 2349	Romano, No determinada
31	Destrucción de la ocupación ocupación doméstica? del sector 2300	2327, 2328, 2330, 2331, 2345	310 Destrucción de la Romano, No determinada
32	Tumba de inhumación	1112, 1113	Romano, Bajoimperial (III-V)
33	Tumba de inhumación	1119, 1120	Romano, Bajoimperial (III-V)
34	Tumba de inhumación	1127, 1128	Romano, Bajoimperial (III-V)
35	Tumba de inhumación	1304, 1305, 1319	Romano, Bajoimperial (III-V)
36	Tumba de inhumación	1306, 1307, 1312	Romano, Bajoimperial (III-V)
37	Tumba de inhumación	1317, 1318	Romano, Bajoimperial (III-V)
380	Tumba de inhumación	1503, 1504, 1505, 1506	Romano, Bajoimperial (III-V)
39	Tumba de inhumación	1712, 1713, 1714	Romano, Bajoimperial (III-V)
40	Tumba de inhumación	1826, 1827, 1828	Romano, Bajoimperial (III-V)
41	Tumba de inhumación	3008, 3009, 3013, 3014	Romano, Bajoimperial (III-V)
42	Tumba de inhumación	3010, 3011, 3012, 3017	Romano, Bajoimperial (III-V)
43	Tumba de inhumación	4009, 4010, 4011	Romano, Bajoimperial (III-V)
44	Tumba de inhumación	4013, 4014, 4015	Romano, Bajoimperial (III-V)
45	Tumba de inhumación	4016, 4017	Romano, Bajoimperial (III-V)
46	Tumba de inhumación	4032, 4033	Romano, Bajoimperial (III-V)
47	Tumba de inhumación	4034, 4035, 4036	Romano, Bajoimperial (III-V)
48	Tumba de inhumación	4038, 4039, 4040, 4041,	Romano, Bajoimperial (III-V)
49	Tumba de inhumación	5007, 5008, 5021, 5022, 5023	Romano, Bajoimperial (III-V)
50	Pozo;_instalación funeraria?	1116, 1118, 1121, 1122, 1123, 1125, 1126,	Romano, Bajoimperial (III-V)
51	Amortización y destrucción del pozo (A 5)	1124, 1129	Romano, Bajoimperial (III-V)

Act.	Identificación	Unidades que la integran	Período y etapa
52	Canalización de ladrillos en el sector 1600	1603, 1608	Romano, No determinada
53	Canalización de ladrillos en el sector 2200	2205, 2207	Romano, No determinada
54	Reformas en las estructuras de la actividad 30	2308, 2314, 2317, 2318, 2348	Romano, No determinada
55	Edificio funerario	2700	Romano, Altoimperial (I-II)
56	Uso doméstico	2805	Romano, No determinada
57	Uso doméstico	2806	Romano, No determinada
58	Tumba de inhumación	1501	Romano, Bajoimperial (III-V)
59	Tumba de inhumación	1903	Romano, Bajoimperial (III-V)
60	Tumba de inhumación	1902	Romano, Bajo imperial (III-V)
61	Tumba de inhumación	1801	Romano, Bajoimperial (III-V)
62	Tumba de inhumación	2701	Romano, Bajoimperial (III-V))
63	Tumba de inhumación	1904	Romano, Bajoimperial (III-V)
64	Tumba de inhumación	1905	Romano, Bajoimperial (III-V)
65	Tumba de inhumación	2706	Romano, Bajoimperial (III-V)
66	Tumba	1906	Romano, No determinada
67	Tumba de incineración	2807	Romano, Altoimperial (I-II)

LISTA DE MATERIALES

NOMBRE	N.º EXCAVACIÓN	HOJA DEL PARCELARIO
EL DISCO	8002	11S. 12120-15

U. E.	N.º Ref.	PC	BO	BA	AS	IN	FR	Forma, Grupo, Subgrupo	Cronología	Observaciones
1205	55	1					2	Dolium, Cerámica, De almacenaje	Romano, Altoimperial (-I-II)	
1205	64	1				9	10	Cerámica, De almacenaje	Romano, Altoimperial (-I-II)	
1106	145	1					1	Olla, Cerámica, De cocina y despensa	Romano, Bajoimperial (III-V)	
1106	146	1					1	Tapadera, Cerámica, De cocina y despensa	Romano, Bajoimperial (III-V)	
1127	93						1	Tapadera, Cerámica, De cocina y despensa	Romano, Altoimperial (-I-II)	
1127	94				1		1	Asa con hendidura central, Cerámica De cocina y despensa	Romano, Altoimperial (-I-II)	
1127	99						1	Ollita, Cerámica, De cocina y despensa	Romano, Bajoimperial (III-V)	
1205	61				1		1	Cerámica, De cocina y despensa	Romano, Altoimperial (-I-II)	
1106	114				11		35	Plato o cuenco, Cerámica, De mesa	Romano, Altoimperial (-I-II)	
1127	108						1	Botella, Cerámica, De mesa	Romano, Bajoimperial (III-V)	
1203	15				3		2	Botella, Cerámica, De mesa	Romano, Altoimperial (-I-II), segunda mitad s. Id.C.	Ajuar de incineración. Acción de fuego
1204	82						1	ollita, Cerámica, De mesa	Romano, Altoimperial (-I-II)	Carenado, borde recto exvasado
1204	83						1	Plato, Cerámica, De mesa	Romano, Altoimperial (-I-II)	
1205	62						4	Botella o jarra pequeña, Cerámica, De mesa	Romano, Altoimperial (-I-II)	

U. E.	N.º Ref.	PC	BO	BA	AS	IN	FR	Forma, Grupo, Subgrupo	Cronología	Observaciones
1205	63			1			1	Botella o jarrita pequeña, Cerámica, De mesa	Romano, Altoimperial (-I-II)	
1213	111		2	3			73	Cerámica, De mesa	Romano, Altoimperial (-I-II)	Contenedor de líquido
1318	150		9	1	3	13		Plato, Cerámica, De mesa	Romano, Bajoimperial (III-V)	Cocción reductora intencionada. Diámetro de 16'5 cm.
1318	151		7	2	3	18	30	Jarra con doble asa, Cerámica, De mesa	Romano, Bajoimperial (III-V), s.IV	Borde exvasado y carena en mitad del cuerpo, pasta anaranjada. Boca diam.: 8 cm., base diam.: 4,5 cm
1318	152		4	1	1	6		Botella, Cerámica, De mesa	Romano, Bajoimperial (III-V), s.IV	Con pequeña asa, carena que divide el cuerpo en dos : la mitad inferior cilíndrica, la superior troncocónica. Boca diam.: 4 cm. base: 12,2 cm.
4040	193	1						Jarra, Cerámica, De mesa	Romano, Bajoimperial (III-V), Segunda mitad del III hasta V	Diam. Boca: 9,5 cm, base: 5 cm.
1106	144	1						Ficha de juego, Cerámica, Ficha de juego	Romano, No determinada	diam: .6 cm., 22mm. de ancho
1127	96			1			1	Cerámica, Imitación de paredes finas	Romano, Altoimperial (-I-II)	Imitación paredes finas
1127	100				1	1	1	Cerámica, Imitación de paredes finas	Romano, Altoimperial (-I-II)	Decoración a la ruedecilla.
1127	101		1				1	Cerámica, Imitación de paredes finas	Romano, Altoimperial (-I-II)	Tendría 6 cm. de diámetro, conservamos 3 cm.
1127	102			1			1	Cerámica, Imitación de paredes finas	Romano, Altoimperial (-I-II)	Imitación paredes finas
1208	45				1	1	1	Cerámica, Imitación de paredes finas	Romano, Altoimperial (-I-II)	Imitación Paredes finas.
1208	47		1				1	Cerámica, Imitación de paredes finas	Romano, Altoimperial (-I-II)	Imitación paredes finas.
1315	158		3	1	1	5		Bol. Cerámica, Imitación de paredes finas	Romano, Altoimperial (-I-II)	
1109	1		5	3		8		Lucerna de volutas, Cerámica, Lucerna	Romano, Altoimperial (-I-II), Primera mitad S.I d.C.	Motivo central figurado: dos personas, el más alto con toga, diadema (corona cívica) y descalzo posiblemente se trate de una figura imperial haciendo una ofrenda frente a un altar del que prende una llama, tras él hay un personaje velado posiblemente un sacerdote

U. E.	N.º Ref.	PC	BO	BA	AS	IN	FR	Forma, Grupo, Subgrupo	Cronología	Observaciones
1109	2		1				1	Lucerna, Cerámica, Lucerna	Romano, Altoimperial (-I-II), Primera mitad s. I d.C.	Pertenece a la lucerna anterior.
1112	17			1			1	Vogelkopflampen?, Cerámica, Lucerna	Romano, Altoimperial (-I-II)	
1112	22		1				1	Lucerna de volutas, Cerámica, Lucerna	Romano, Altoimperial (-I-II), s.I d.C.	
1203	5		5		3	8		Cerámica, Lucerna	Romano, Altoimperial (-I-II), segunda mitad del s.I d. C.	Ajuar de incineración. No conserva nada del motivo central
1205	58						1	Cerámica, Lucerna	Romano, Altoimperial (-I-II)	Pasta blanquecina.
1312	156		1					Lucerna de disco. Dress. 30, Cerámica, Lucerna	Romano, Bajoimperial (III-V), s.III	Decoración en la orla con perfitas formando círculos concéntricos
1709	178						1	Lucerna de volutas, Cerámica, Lucerna	Romano, Altoimperial (-I-II)	
4014	192							¿Dressel 16?, Cerámica, Lucerna	Romano, Bajoimperial (III-V), s.III	
1204	81						14	Tubo circular, Cerámica, Otros	Romano, Altoimperial (-I-II)	Tubo circular de 15 cm. de diam.
1821	161						19	Ungüentario, Cerámica, Otros	Romano, Altoimperial (-I-II)	Boca diam.: 38 mm., base: 25 mm.
1203	4		1					Ungüentario, Cerámica, Otros usos domésticos	Romano, Altoimperial (-I-II), s.I d.C.	Ajuar de incineración. Presenta manchas negras en su superficie debido a la acción del fuego.
1106	143			1				Cerámica, Paredes finas	Romano, Altoimperial (-I-II)	Decoración a la ruedecilla, restos de engobe
1106	147			1				Cerámica, Paredes finas	Romano, Altoimperial (-I-II)	Decoración a la ruedecilla
1106	148			1				Cerámica, Paredes finas	Romano, Altoimperial (-I-II)	decoración incisa
1112	16			1			3	Cerámica, Paredes finas	Romano, Altoimperial (-I-II)	
1112	18			1			1	Cerámica, Paredes finas	Romano, Altoimperial (-I-II)	decoración de limulias.

U. E.	N.º Ref.	PC	BO	BA	AS	IN	FR	Forma, Grupo, Subgrupo	Cronología	Observaciones
1112	19					1	1	Cerámica, Paredes finas	Romano, Altoimperial (-I-II)	Fragmento de la cureña
1112	20					1	1	Cerámica, Paredes finas	Romano, Altoimperial (-I-II)	
1112	21					1	1	Cerámica, Paredes finas	Romano, Altoimperial (-I-II)	
1127	103		1				1	Cerámica, Paredes finas	Romano, Altoimperial (-I-II)	
1127	104		1				1	Cerámica, Paredes finas	Romano, Altoimperial (-I-II)	
1127	105				1		1	Cerámica, Paredes finas	Romano, Altoimperial (-I-II)	
1127	106					1	1	Cerámica, Paredes finas	Romano, Altoimperial (-I-II)	Decoración de lúnulas
1127	107			1			1	Cerámica, Paredes finas	Romano, Altoimperial (-I-II)	
1203	6		2				2	Cerámica, Paredes finas	Romano, Altoimperial (-I-II), s.I d.C.	Ajuar de incineración. Decoración con mamezones.
1203	7			1			1	Cerámica, Paredes finas	Romano, Altoimperial (-I-II), s.I d. C.	Ajuar de incineración.
1205	56			1			1	Cerámica, Paredes finas	Romano, Altoimperial (-I-II), s.I d.C.	
1205	57			1			1	Cerámica, Paredes finas	Romano, Altoimperial (-I-II), s.I d.C.	
1709	180		2				2	Cuenco, Cerámica, Paredes finas	Romano, Altoimperial (-I-II)	decoración de espinas.
1106	128			1			1	Drag. 17 B.º, Cerámica, Sigillata Gállica	Romano, Altoimperial (-I-II)	
1106	133		1				1	Drag. 36, Cerámica, Sigillata Gállica	Romano, Altoimperial (-I-II)	
1205	54		1				1	Drag. 27, Cerámica, Sigillata Gállica	Romano, Altoimperial (-I-II)	
1205	59		1				1	Drag. 27, Cerámica, Sigillata Gállica	Romano, Altoimperial (-I-II), s.I d.C.	
1208	49					1	1	Cerámica, Sigillata Gállica	Romano, Altoimperial (-I-II)	Decorada aunque no podemos determinar el motivo
1220	35					1	1	DRAG.27, Cerámica, Sigillata Gállica	Romano, Altoimperial (-I-II)	Huellas de fuego

U. E.	N.º Ref.	PC	BO	BA	AS	IN	FR	Forma, Grupo, Subgrupo	Cronología	Observaciones
1220	36			1			1	Drag.24/25, Cerámica, Sigillata Gállica	Romano, Altoimperial (-I-II)	
1715	170		1				1	Drag. 24/25, Cerámica, Sigillata Gállica	Romano, Altoimperial (-I-II)	Decoración a la ruedecilla
1716	173		1				1	Drag.36, Cerámica, Sigillata Gállica	Romano, Altoimperial (-I-II)	
4012	190						1	Drag. 27, Cerámica, Sigillata Gállica	Romano, Altoimperial (-I-II)	
1106	134		1				1	Drag. 29, Cerámica, Sigillata Hispánica	Romano, Altoimperial (-I-II)	Borde con decoración de pájaro y arranque de metopa
1106	140		1				1	Cerámica, Sigillata Hispánica	Romano, Altoimperial (-I-II)	
1127	95		1				1	Drag. 37, Cerámica, Sigillata Hispánica	Romano, Altoimperial (-I-II)	
1208	46		1				1	Cerámica, Sigillata Hispánica	Romano, Altoimperial (-I-II)	
1208	48					1	1	Cerámica, Sigillata Hispánica	Romano, Altoimperial (-I-II)	
1213	110					1	1	Cerámica, Sigillata Hispánica	Romano, Altoimperial (-I-II)	decoración zoomorfa a molde (animal corriendo o saltando). Huellas de acción de fuego.(Solo se conserva 25 cm.)
1709	177					1	1	Drag.30, Cerámica, Sigillata Hispánica	Romano, Altoimperial (-I-II)	
1709	179					1	1	Cerámica, Sigillata Hispánica	Romano, Altoimperial (-I-II)	
1709	181					1	1	Cerámica, Sigillata Hispánica	Romano, Altoimperial (-I-II)	Decoración a molde vertical de ángulos, bifoliáceas, pequeños círculos,...
1709	182					1	1	Cerámica, Sigillata Hispánica	Romano, Altoimperial (-I-II)	
1715	168		1				1	Drag. 30, Cerámica, Sigillata Hispánica	Romano, Altoimperial (-I-II)	
1715	169						1	Drag. 29/27, Cerámica, Sigillata Hispánica	Romano, Altoimperial (-I-II)	

U. E. N.º	Ref.	PC	BO	BA	AS	IN	FR	Forma, Grupo, Subgrupo	Cronología	Observaciones
1106	129					1	1	Cerámica, Sigillata Hispánica tardía	Romano, Bajoimperial (III-V)	Decoración de metopas con ángulos y espacio central figurado
1106	130		1					Cerámica, Sigillata Hispánica tardía	Romano, Bajoimperial (III-V)	
1106	135		1					Cerámica, Sigillata Hispánica tardía	Romano, Bajoimperial (III-V)	
1106	141					1	1	Cerámica, Sigillata Hispánica tardía	Romano, Bajoimperial (III-V)	Decoración a molde en metopas
1106	142					1	1	Cerámica, Sigillata Hispánica tardía	Romano, Bajoimperial (III-V)	Decoración a molde con metopas y ángulos
1127	98		1				1	Cerámica, Sigillata Hispánica tardía	Romano, Bajoimperial (III-V)	
1312	157						10	Drag.37 b, Cerámica, Sigillata Hispánica tardía	Romano, Bajoimperial (III-V)	Muy deteriorado
1106	127			2			2	Goud. 36, Cerámica, Sigillata Itálica	Romano, Altoimperial (-I-II)	Con sello ilegible y grafiti en base
1106	131			1			1	Cerámica, Sigillata Itálica	Romano, Altoimperial (-I-II)	
1106	132		1				1	Goud. 36g, Cerámica, Sigillata Itálica	Romano, Altoimperial (-I-II)	
1106	136		1				1	Cerámica, Sigillata Itálica	Romano, Altoimperial (-I-II)	
1106	137		1				1	Cerámica, Sigillata Itálica	Romano, Altoimperial (-I-II)	
1106	138		1				1	Cerámica, Sigillata Itálica	Romano, Altoimperial (-I-II)	
1106	139		1				1	Cerámica, Sigillata Itálica	Romano, Altoimperial (-I-II)	Decoración a la ruedecilla
1127	97		1				1	Cerámica, Sigillata Itálica	Romano, Altoimperial (-I-II)	
1208	44					1	1	Cerámica, Sigillata Itálica	Romano, Altoimperial (-I-II)	
1106	117		1					Anilla, Objetos metálicos, Anilla	Romano, No determinada	Anilla de hierro de 4 cm de diámetro
1106	120						1	Chapa, Objetos metálicos, Aplique de mobiliario	Romano, No determinada	Chapa de hierro con 4,5 cm conservados, de forma triangular, posible aplique de mobiliario

U. E.	N.º Ref.	PC	BO	BA	AS	IN	FR	Forma, Grupo, Subgrupo	Cronología	Observaciones
1211	76						1	Aplique, Objetos metálicos, Aplique de mobiliario	Romano, Altoimperial (-I-II)	Objeto de bronce de forma circular de 4 cm. de diam., con orificio central, reborde circular exterior.
1220	25	1						Cabeza grande, Objetos metálicos, Aplique de mobiliario	Romano, Altoimperial (-I-II)	Clavo de bronce de cabeza circular de gran tamaño (25 cm. de diámetro)
1220	26	1						Objetos metálicos, Aplique de mobiliario	Romano, Altoimperial (-I-II)	Clavo de bronce igual al anterior
1821	159	1						Cerrojo, Objetos metálicos, Cerrojo	Romano, Altoimperial (-I-II)	cerrojo de plomo o bronce
1106	115	8					15	Clavos, Objetos metálicos, Clavo	Romano, Altoimperial (-I-II)	Clavos de hierro de cabeza circular plana y sección cuadrangular. (8 cm.)
1106	116	3						Clavo, Objetos metálicos, Clavo	Romano, Altoimperial (-I-II)	Clavos de hierro de cabeza redondeada y aplastada de 5 cm.
1112	23	1						Objetos metálicos, Clavo	Romano, Altoimperial (-I-II)	Clavo de hierro de cabeza redonda de 5,5 cm. de longitud
1112	30	1						Clavo de hierro, Objetos metálicos, Clavo	Romano, Altoimperial (-I-II)	Cabeza circular de 15 mm. y sección cuadrangular de 52 mm.
1127	88	1						Clavo, Objetos metálicos, Clavo	Romano, Altoimperial (-I-II)	Clavo de hierro, cabeza redondeada plana, 5 cm. de longitud
1127	89	1						Clavo, Objetos metálicos, Clavo	Romano, Altoimperial (-I-II)	Clavo de hierro cabeza circular plana de 5,5 cm.
1127	90	1						Clavo, Objetos metálicos, Clavo	Romano, Altoimperial (-I-II)	Clavo de hierro de cabeza circular plana, de 7 cm. de longitud
1203	8	4					1 5	Clavo, Objetos metálicos, Clavo	Romano, Altoimperial (-I-II)	Incineración.
1205	50	1						Clavo de hierro, Objetos metálicos, Clavo	Romano, Altoimperial (-I-II)	Cabeza diam. 14 mm. long.: 31mm.
1205	51	1						Clavo de hierro, Objetos metálicos, Clavo	Romano, Altoimperial (-I-II)	Long.: 45 mm.
1205	52	1						Clavo de hierro, Objetos metálicos, Clavo	Romano, Altoimperial (-I-II)	Long.: 47 mm.
1205	53	1						Clavo de hierro, Objetos metálicos, Clavo	Romano, Altoimperial (-I-II)	Long.: 51 mm.



U. E. N.º	Ref.	PC	BO	BA	AS	IN	FR	Forma, Grupo, Subgrupo	Cronología	Observaciones
1208	39	1						Clavo, Objetos metálicos, Clavo	Romano, Altoimperial (-I-II)	Clavo de hierro. de long.60 mm.
1208	40	1						Clavo de hierro., Objetos metálicos, Clavo	Romano, Altoimperial (-I-II)	Long. 32mm.
1208	41	1						Clavo de hierro, Objetos metálicos, Clavo	Romano, Altoimperial (-I-II)	Long.: 27 mm.
1208	42	1						Clavo de hierro, Objetos metálicos, Clavo	Romano, Altoimperial (-I-II)	Long.: 10,5 mm.
1208	43	1						Clavo de hierro, Objetos metálicos, Clavo	Romano, Altoimperial (-I-II)	Long.: 22 mm.
1209	71	1						Clavo de hierro, Objetos metálicos, Clavo	Romano, Altoimperial (-I-II)	Long.: 35 mm. y sección cuadrangular, cabeza redonda de diam.: 12 mm.
1211	78						9	Clavo de hierro, Objetos metálicos, Clavo	Romano, Altoimperial (-I-II)	varios fragmentos de clavos de hierro.
1213	109	15					18	Clavos, Objetos metálicos, Clavo	Romano, Altoimperial (-I-II)	Clavos de hierro de cabeza circular.
1220	28	1						Clavo de hierro, Objetos metálicos, Clavo	Romano, Altoimperial (-I-II)	De 15 mm. de diam. cabeza y parte de sección cuadrangular de 37 mm.
1220	29	1						Clavo de hierro, Objetos metálicos, Clavo	Romano, Altoimperial (-I-II)	De 14 mm. cabeza diam. y resto 48 mm. Sección cuadrangular
1220	31	1						Clavo de hierro, Objetos metálicos, Clavo	Romano, Altoimperial (-I-II)	Diam. de 10 mm. y punta de 21 mm.
1220	32	1						Clavo de hierro., Objetos metálicos, Clavo	Romano, Altoimperial (-I-II)	Diam: cabeza: 15 mm. longitud punta(sección cuadrangular): 47 mm.
1220	33	1						Clavo de hierro, Objetos metálicos, Clavo	Romano, Altoimperial (-I-II)	Diam. cabez: 10 mm., longitud punta30 mm.

U. E.	N.º Ref.	PC	BO	BA	AS	IN	FR	Forma, Grupo, Subgrupo	Cronología	Observaciones
1220	34	1						Clavo de hierro, Objetos metálicos, Clavo	Romano, Altoimperial (-I-II)	Diam. cabeza.14MM.,LONG.PUNTA: 40 MM.
1709	183	3						Clavo, Objetos metálicos, Clavo	Romano, No determinada	Clavos de hierro de cabeza esférica y sección cuadrangular con medidas de aprox. 8 cm. de longitud.
1821	164							Clavo, Objetos metálicos, Clavo	Romano, Altoimperial (-I-II)	Clavo de hierro de cabeza circular y sección cuadrangular, 11 cm. de longitud.
4011	189					10		Clavos, Objetos metálicos, Clavo	Romano, Bajoimperial (III-V)	Clavos o alcañatas de hierro de sección cuadrangular, con longitudes entre 14,5 cm y 6,5 cm.
1203	3	1						Ligula, Objetos metálicos, Cubiertos	Romano, Altoimperial (-I-II), s.I d.C.	Cucharilla de bronce, perteneciente a un ajuar de incineración.
1209	66	1						Espejo circular de bronce, Objetos metálicos, Espejo	Romano, Altoimperial (-I-II)	Pulido con taladros de 2 mm. en su borde, y círculos incisos en la parte distal.
1209	72	1				3		Espátula, Objetos metálicos, Instrumental tocador	Romano, Altoimperial (-I-II)	Long.: 11 cm.
1318	155					1		"Narthecium" o "Cotulla", Objetos metálicos, Instrumental tocador	Romano, Bajoimperial (III-V), s.IV	Pomo de contención de medicinas o cosméticos
1821	165					1		Espátula, Objetos metálicos, Instrumental tocador	Romano, Altoimperial (-I-II)	Pequeña espátula de bronce de 3,5 cm. de long., ancho 80 mm.. Conserva los orificios para el mango.
1106	118					1		Objetos metálicos, Otros	Romano, No determinada	Fragmento de 12 cm. de longitud de hierro de sección cuadrangular
1106	119					1		Objetos metálicos, Otros	Romano, No determinada	útil de hierro de 10 cm. de longitud y ancho de 1,5 cm. de ambos extremos sales unas puntas finas y redondeadas ¿grapas?
1203	10	1						Objetos metálicos, Otros	Romano, Altoimperial (-I-II)	Ajuar incineración. Aplique metálico parte del refuerzo de la esquina de una caja de madera.
1220	24					1		Objetos metálicos, Otros	Romano, Altoimperial (-I-II)	Asa de bronce de sección cuadrangular.
1821	162					5		Plaquita, Objetos metálicos, Otros	Romano, Altoimperial (-I-II)	Plaquita de bronce con uso desconocido (aplique, cajita...)
1821	166							Objetos metálicos, Otros	Romano, Altoimperial (-I-II)	Pequeña pieza de bronce con dos pequeños ganchos en los extremos.Utilidad desconocida.
3012	186					1		ASA, Objetos metálicos, Otros	Romano, No determinada	ASA DE HIERRO DE SECCIÓN CIRCULAR DE 11 CM. DE LONGITUD.Solo se conserva uno de los extremos

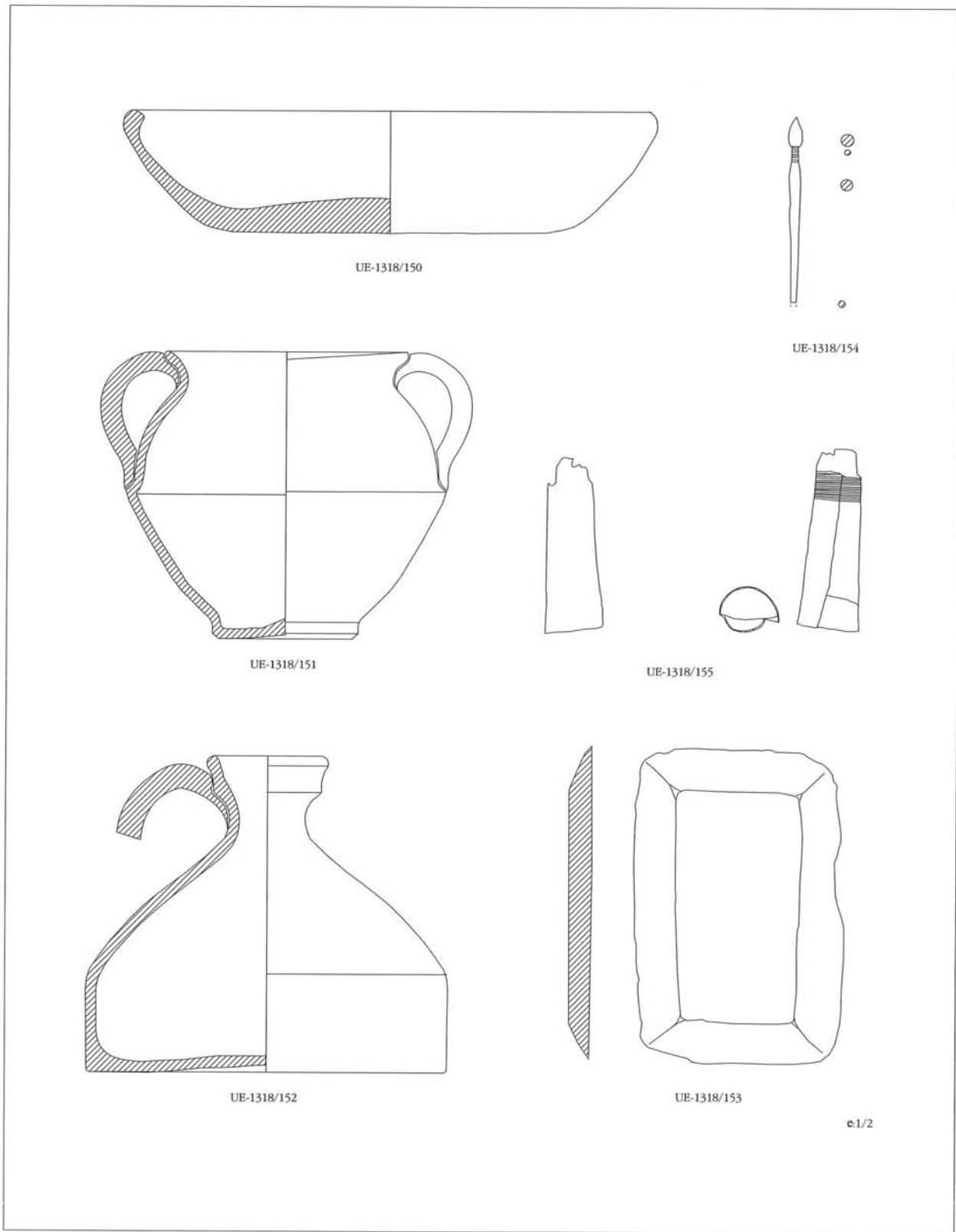
U. E.	N.º Ref.	PC	BO	BA	AS	IN	FR	Forma, Grupo, Subgrupo	Cronología	Observaciones
1211	73	1					2	Cuchillo, Objetos metálicos, Otros utensilios de ámbito doméstico	Romano, Altoimperial (-I-II)	De aleación de hierro y bronce de 12 cm. de longitud con orificio rectangular posiblemente para el empuñe.
1211	77	1					1	Punzón, Objetos metálicos, Punzón	Romano, Altoimperial (-I-II)	De bronce de 11 cm. de longitud
1220	27	48						Clavitos, Objetos metálicos, Tachuela	Romano, Altoimperial (-I-II)	Clavo de pequeñas dimensiones (6mm. de diámetro), Chinchetas. Posiblemente para el calzado.
1821	160	1						Tachuela, Objetos metálicos, Tachuela	Romano, Altoimperial (-I-II)	Tachuela de plomo
1203	9	1					4	Restos Óseos, Aguja	Romano, Altoimperial (-I-II)	Ajuar de incineración. Aguja de hueso de 21 cm. de cabeza espatulada y un único orificio formado por tres perforaciones circulares
1211	75						3	Acus crinalis, Restos Óseos, Aguja	Romano, Altoimperial (-I-II)	
4012	191						9	Aguja, Restos Óseos, Aguja	Romano, No determinada	
1715	172							Taba o Astringalo, Restos Óseos, Otros	Romano, Altoimperial (-I-II)	
1821	163						4	Restos Óseos, Otros	Romano, Altoimperial (-I-II)	Hueso con una longitud de 3,5 cm., pulido y con decoración grabada de círculos concéntricos en el extremo. Uso desconocido ¿silbato?
1318	153	1						Paleta de cosméticos, Materiales Pétreos, Otros	Romano, Bajoimperial (III-V), s.IV	Placa de cosméticos de forma rectangular con los ángulos que tienden a ser romos. La cara superior está biselada, con lo que la pieza en su conjunto tiene un perfil trapezoidal.
1106	121						1	escoria, Materiales Vitreos, Otros	Romano, No determinada	escoria de vidrio informe de color azul intenso.
1106	126		2				2	Materiales Vitreos, Otros	Romano, No determinada	Color verdoso
1709	184			1			1	Materiales Vitreos, Otros	Romano, No determinada	Color azulado con irisaciones, y decoración de estrias.
1709	185	1		1			1	Materiales Vitreos, Otros	Romano, No determinada	Color azul
1106	122						1	Ungüentario, Materiales Vitreos, Ungüentario	Romano, Altoimperial (-I-II)	de forma lacrimal de color blanquecino-azulado. Acción de fuego.
1106	123						1	Ungüentario., Materiales Vitreos, Ungüentario	Romano, Altoimperial (-I-II)	

U. E.	N.º Ref.	PC	BO	BA	AS	IN	FR	Forma, Grupo, Subgrupo	Cronología	Observaciones
1106	124	1					1	Ungüentario, Materiales Vitreos, Ungüentario	Romano, Altoimperial (-I-II)	Blanco con irisaciones
1106	125		1				1	Ungüentario, Materiales Vitreos, Ungüentario	Romano, Altoimperial (-I-II)	Forma de capsula o lacrimal y color azul.
1114	149		1	8			9	Ungüentario, Materiales Vitreos, Ungüentario	Romano, Altoimperial (-I-II)	Color azulado, forma de lacrimal, diámetro de la base : 2cm.
1204	85		2		2			Ungüentario, Materiales Vitreos, Ungüentario	Romano, No determinada	
1208	37		1				1	Materiales Vitreos, Ungüentario	Romano, Altoimperial (-I-II)	Ungüentario del que conservamos el cuello de forma cilíndrica y borde exvasado
1208	38		1				1	Ungüentario, Materiales Vitreos, Ungüentario	Romano, Altoimperial (-I-II)	restos de asa en borde.
1209	65			1	40	41		Materiales Vitreos, Ungüentario	Romano, Altoimperial (-I-II)	Ungüentario de vidrio finísimo.
1209	68		1		10	11		Materiales Vitreos, Ungüentario	Romano, Altoimperial (-I-II)	Ungüentario de vidrio.
1209	69			2	1	50	53	Ungüentario, Materiales Vitreos, Ungüentario	Romano, Altoimperial (-I-II)	
1209	70		1	1	1	27	30	Ungüentario, Materiales Vitreos, Ungüentario	Romano, Altoimperial (-I-II)	Base circular.
1211	79		2				2	Ungüentario, Materiales Vitreos, Ungüentario	Romano, Altoimperial (-I-II)	
1211	80							Botella, Materiales Vitreos, Ungüentario	Romano, Altoimperial (-I-II)	
1219	86			1			1	Materiales Vitreos, Ungüentario	Romano, Altoimperial (-I-II)	Forma de tubo de ensayo
1219	87						x	Ungüentario, Materiales Vitreos, Ungüentario	Romano, Altoimperial (-I-II)	Múltiples fragmentos
1831	167		4	2			43	Ungüentario, Materiales Vitreos, Ungüentario	Romano, Altoimperial (-I-II)	Azulado con irisaciones. Diam. base: 32 mm.



U. E.	N.º Ref.	PC	BO	BA	AS	IN	FR	Forma, Grupo, Subgrupo	Cronología	Observaciones
1127	51						1	Cuenco, Materiales Vítreos, Vajilla	Romano, Altoimperial (-I-II)	Inrisaciones violáceas.
1203	11	1						Objetos de indumentaria personal, Cuenta	Romano, Altoimperial (-I-II)	Ajuar incineración. Cuenta circular gallonada.
1203	12					1	1	Objetos de indumentaria personal, Cuenta	Romano, Altoimperial (-I-II)	Cuenta de collar circular gallonada.
1203	13	1						Objetos de indumentaria personal, Cuenta	Romano, Altoimperial (-I-II)	Cuenta de collar de pequeñas dimensiones (ocho lados). Color verdoso.
1203	14	1						Objetos de indumentaria personal, Cuenta	Romano, Altoimperial (-I-II)	Cuenta de sección circular y color negro.
1715	171						1	Chapita, Objetos de indumentaria personal, Hebillas	Romano, Altoimperial (-I-II)	Muy fina de bronce, con gancho.hebillita.
1709	175						1	Acus crinalis, Objetos de indumentaria personal, Otros	Romano, No determinada	cabeza circular afacetada
1318	154						1	Acus crinalis, Objetos de indumentaria personal, Pasador de pelo	Romano, Bajoimperial (III-V), s.IV	Cabeza cónica
1209	67						1	Pendiente, Objetos de indumentaria personal, Pendiente	Romano, Altoimperial (-I-II)	pendiente de metal trenzado
1709	176	1						Pendiente, Objetos de indumentaria personal, Pendiente	Romano, No determinada	De bronce de sección circular, tipo aro alargado. ancho 17 mm., long.22mm.
1211	74	1					6	Pulsera, Objetos de indumentaria personal, Pulsera	Romano, Altoimperial (-I-II)	Pulsera de bronce de sección circular.
1106	112						1	Elementos Arquitectónicos, Estuco	Romano, Altoimperial (-I-II)	Color violáceo, burdeos. (65 cm.)
1106	113						1	Elementos Arquitectónicos, Estuco	Romano, Altoimperial (-I-II)	Color rojo brillante
1127	92						2	Elementos Arquitectónicos, Estuco	Romano, Altoimperial (-I-II)	Estuco de color amaranjado
1204	84						1	Elementos Arquitectónicos, Estuco	Romano, Altoimperial (-I-II)	Color grisáceo

U. E.	N.º Ref.	PC	BO	BA	AS	IN	FR	Forma, Grupo, Subgrupo	Cronología	Observaciones
1205	60					1	1	Elementos Arquitectónicos, Estuco	Romano, Altoimperial (-I-II)	Estuco pintado rojo pompeyano.
1709	174						3	Elementos Arquitectónicos, Estuco	Romano, No determinada	Color rojizo
4011	188	1						Moneda, Numismática, Bronce	Romano, Bajoimperial (III-V), segunda mitad s.IV	Anverso: ...GRATTIANVS AVGy cabeza del emperador con corona. (2,5cm.)
5021	187	1						MONEDA, Numismática, Bronce	Romano, Bajoimperial (III-V), s. IV	Moneda de bronce ilegible. Modulo parece ser de Constantino II o Constanzo II
Número total de piezas: 193										



e.1/2

LÁMINA 4

Ajuar perteneciente a la inhumación A. 37

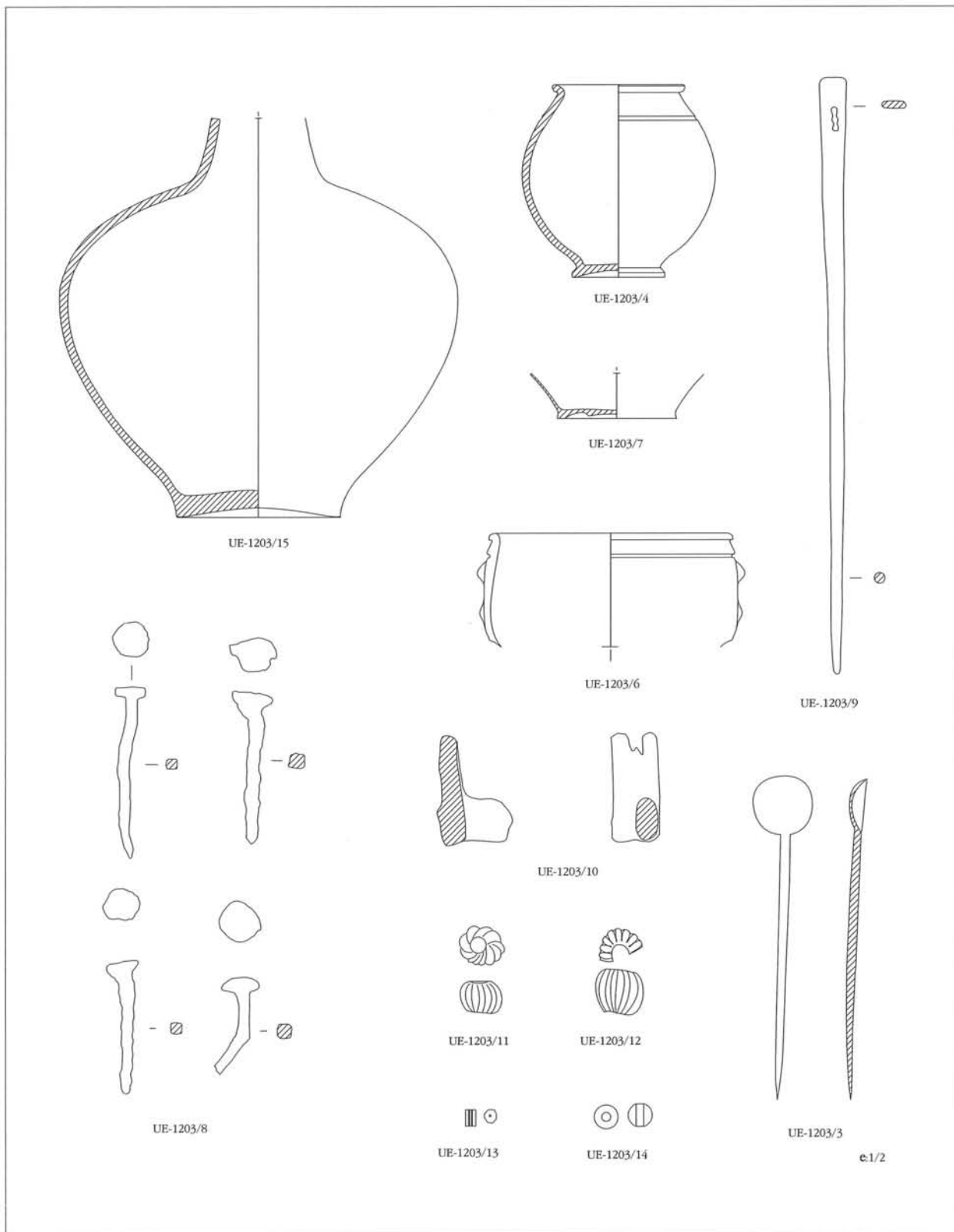
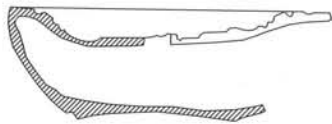
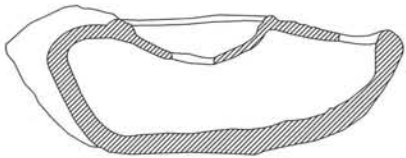


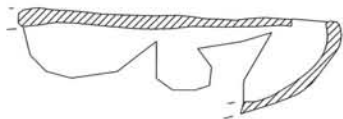
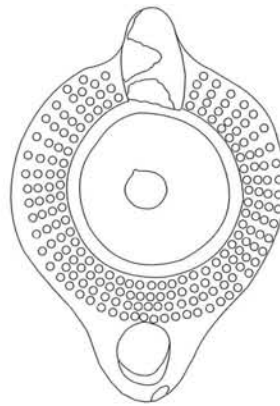
LÁMINA 5
Ajuar perteneciente a la incineración A. 6



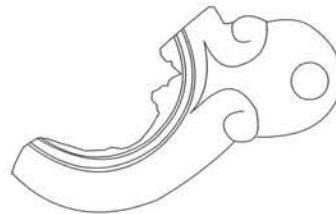
UE-1109/1



UE-1312/156



UE-1203/5



e.1/2

LÁMINA 6

Distintos tipos de lucernas aparecidos en los enterramientos

