

# Intervención en el solar de la zona de los Bodegones entre los columbarios y la CN-V

ANA BEJARANO OSORIO

## FICHA TÉCNICA

**FECHA DE LA INTERVENCIÓN:** Diciembre 1994-Enero 1995.

**UBICACIÓN DEL SOLAR:** Zona Sur, extramuros cercano a los Columbarios. Hoja de parcelario 29-SQD-31.00S.

**CRONOLOGÍA:** Altoimperial-Tardorromano.

**USO:** Funerario.

**PALABRAS CLAVES:** Necrópolis, altoimperial, extramuros, tardorromano..

**EQUIPO DE TRABAJO:** Arqueóloga: Ana M<sup>ª</sup> Bejarano Osorio. Peones: Javier Oliva Fernández. Obreros de la constructora Progemisa. Dibujante: Jose A. Jiménez Pacheco. Topógrafo: Fco. Javier Pacheco Gamero.

## BIBLIOGRAFÍA

Almagro Basch, M. (1976): "La topografía de Augusta Emérita". *Symposium de Ciudades Augusteas I*, p.p. 198-212. Zaragoza.

Bendala Galán, M. (1979): "Las necrópolis de Mérida. Augusta Emérita". *Actas del Simposio Internacional Conmemorativo Del Bimilenario de Mérida*, p.p. 141-163. Madrid.

Brías, J., Gijón, E., Alvarado, M. (1994): "La evolución del ritual de Augusta Emerita como indicador del cambio social, ideológico y religioso". *Actas das Trabalhos de Arqueologia y Etnologia*, p.p. 321-350. Porto.

Deichman, F.W. (1994): "Archeologia cristiana". *"L'Erma" di Bretschneider*. Roma.

Fasola, U. (1984): "Un tardo cimitero cristiano inserito in una necropoli pagana della vía Appia". *I. L'area "subdivo"*. *Rivista di Archeologia Cristiana*, n.º 60, págs. 7-42.

Floriano Cumbreño, A. (1935): "Las necrópolis romanas de Mérida". *Anuario del Cuerpo Facultativo de Archivos, Bibliotecas y Museos*, p.p. 373-379. Madrid.

Gsell, S. (1893): "Recherches archeologiques en Algerie". París.

Gagniere, Sylvain. (1965): "Les sepultures a inhumation du III au XIII éme siècle de notre ére dans la Basse Vallée du Rhone. Essai de chronologie typologique". *Nouvelle edition revue et augmentée*. Cahiers Rhodaniens XII.

García y Bellido, A. (1962): "La gran necrópolis romana a la salida del puente. (Memoria segunda y última)". *Excavaciones Arqueológicas en España*, 45. Madrid.

Cabrol, A., Leclercq, L.: "Orientation". *Dictionnaire d'Archeologie Chrétienne et liturgie*. París.

Macías Liañez, M. (1929): *Mérida monumental y artística*. Barcelona.

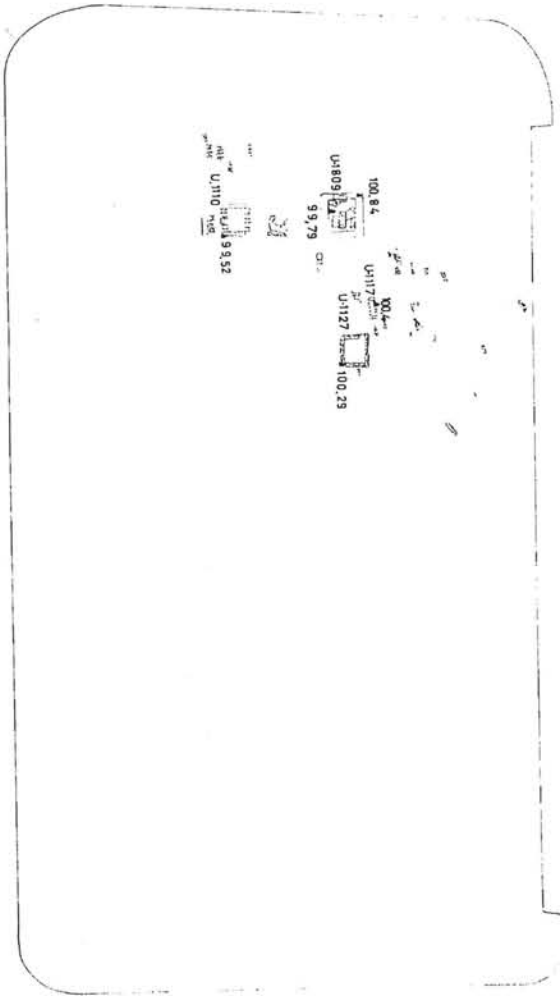
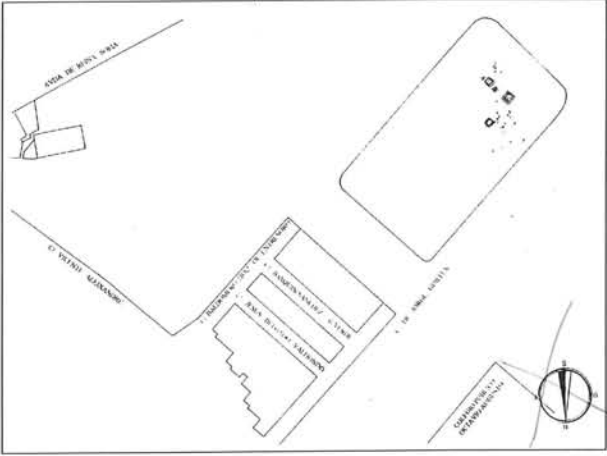
Mélida, J. R. (1925): *Catálogo monumental de la provincia de Badajoz*. Madrid.

Moreno de Vargas, B. (1974): *Historia de la ciudad de Mérida*, 2.ª edición. Badajoz.

Toynbee, J. M. C. (1971): *Death and burial in the Roman World*. Londres.







C/ JORGE GUILLEN

0 10m

## PRESENTACIÓN

Durante el mes de Diciembre de 1994, se llegó a un acuerdo con la empresa para la finalización de los trabajos arqueológicos en dicho solar, cuya primera campaña de excavación se llevó a cabo en los años 1992-1993, mediante el sistema de catas con testigos intermedios, dejando al descubierto la mayor parte de las estructuras.

La lectura de las estructuras, así como de los estratos conservados en los testigos y en el interior de los mausoleos, se realizó mediante el sistema de registro Harris.

Aleatoriamente se seleccionaron un total de 34 inhumaciones que serían el referente de las tipologías localizadas en esta necrópolis, mientras que las cinco estructuras visibles en superficie serían excavadas de forma sistemática.

La estratigrafía localizada en los testigos es la siguiente:

### *Nivel 1. (U.E. 33)*

Relleno de escombros contemporáneos. Potencia aproximada 10-15 cms.

### *Nivel 2. (U.E. 100)*

Tierra rojiza muy arcillosa con gran cantidad de elementos calcáreos en su composición. Aparece muy compactada con una potencia que oscila entre los 30-55 cms. Constituye el sustrato sobre el que se disponen las cubiertas de las inhumaciones, sirviendo a la vez de relleno para las tumbas.

### *Nivel 3.*

Sustrato base conformado por la roca natural verduzca, muy dura, la denominada "tosca" en la que se han excavado las fosas para la deposición de los cuerpos, así como las cimentaciones y fosas para los monumentos funerarios. La composición de la roca, provocó la "absorción" de los cuerpos, principalmente los esqueletos infantiles, lo que dificultó la labor de limpieza y extracción de los mismos.

## CONTEXTUALIZACIÓN

El solar se sitúa en la zona sureste de la ciudad de Mérida, al sur de los denominados Columbarios, en torno a la vía de salida hacia *Corduba*. Se incluye dentro de la conocida como "necrópolis oriental" que abarcaría un amplio espacio cuya extensión vendría determinada por la presencia de dos grandes núcleos funerarios como son "los Bodegones" y la necrópolis del Disco situada en las cercanías del Circo Romano.

La zona se configura como muestrario de las tradiciones y ritos funerario-religiosos que a lo largo del período de ocupación romana de *Augusta Emerita* fueron sucediéndose, manteniendo en todo momento las normativas establecidas en la Ley de las Doce Tablas.

## TIPOLOGIA DE LOS ENTERRAMIENTOS:

*Tipo 1.-Inhumación con cubierta de tégula a dos aguas.*

UU.EE. de 0 a16-18-21-26-27-28-29-30-31-32-33.

Inhumaciones en fosa excavada en la roca natural con cubierta de tégula a dos aguas y orientación W-E. Los cuerpos aparecen dispuestos directamente sobre la tierra en posición decúbite supino, orientado W-E y carentes de ajuar, aunque en algunas inhumaciones se han localizado en el interior algunos restos de cerámica común, vidrio (U.E. 15-31), o una cuenta de vidrio rosáceo (U.E. 13), que en ningún momento se puede considerar como ajuar.

Tanto los huesos de los individuos adultos como los infantiles aparecen en general en pésimo estado de conservación debido a la acidez de la tierra que los contiene, y que corroe en especial los esqueletos infantiles llegando a conservarse en la mayoría de los casos únicamente una impronta en la roca natural.

*Tipo 2.-Inhumación con cubierta plana.*

U.E. 19-20.

Inhumaciones en fosa excavada en la roca natural con cubierta de placas de barro cocido, orientadas W-E. En sus interiores se localizaron los restos de un individuo adulto (U.E. 20) y uno infantil (U.E.19) en posición decubito supino y orientados W-E. Carecen de ajuar.

*Tipo 3.-Inhumación con cubiertas de materiales reutilizados (ladrillo, cal, piedras de calzada...)*

U.E. 22-25.

Inhumaciones en fosa excavadas en la roca natural con cubiertas realizadas a base de material reutilizado, dispuesto sobre un montículo de tierra. Aparecen orientadas W-E. Los cuerpos estaban dispuestos en posición decubito supino, orientados W-E, y carentes de ajuar.

*Tipo 4.-Inhumación en caja con cubierta piramidal.*

U.E. 17-23.

Inhumaciones en cajas rectangulares de ladrillo con cubierta piramidal orientadas W-E. Las cajas aparecían recubiertas por una capa de estuco blanco de 1'5 cms de espesor, siendo su solería de placas de barro cocido. No se han encontrado restos óseos ya que habían sido levantadas en campañas anteriores.

*Tipo 5.-Enterramiento bisomo.*

U.E. 34.

Restos de una estructura rectangular delimitada por tres muretes realizados en *opus incertum* de muy baja calidad conservados a escasa altura y una solería de cal donde se conserva parte de la impronta de la estructura latericia intermedia.

## **ESTRUCTURAS FUNERARIAS**

### *Mausoleo 1*

En su interior se conservaban los siguientes niveles estratigráficos:

*Nivel 1.(U.E. 100)*

Tierra marrón arcillosa muy compacta de unos 0'50 m. de espesor.

*Nivel 2.(U.E. 105)*

Bolsa de material de relleno compuesta por piedras, cantos rodados y gruesas capas de cal, de 1'20 m. de potencia, procedentes del derrumbe de las estructuras superiores.

*Nivel 3.(U.E. 104)*

Tierra arcillosa compacta con restos de ladrillos y lajas de mármol de 1'50 m. de potencia.

*Nivel 4.*

Roca natural.

Estructura rectangular con muros realizados en *opus caementicium* de muy buena calidad, orientada W-E. La entrada al Este se conforma con tres bloques graníticos, siendo el central el que conservaba la impronta de la puerta así como la escalinata de acceso de un solo peldaño y cubierta de tres losas de *opus signinum*.

Los muros aparecían recubiertos por una gruesa capa de estuco blanco de unos 4-5 cms. de espesor.

La solería la componían fragmentos de ladrillos y *opus signinum* dispuestos sobre una capa de tierra y arena fluvial que aparecía principalmente en las uniones. Únicamente se conserva parcialmente adosado al muro Norte.

En el lado SW de la estructura se había producido un rebaje en la roca natural de forma rectangular en el que se había dispuesto una inhumación realizada en caja de ladrillo, con posible cubierta de falsa bóveda y orientada W-E, siendo el suelo la propia roca natural.

A niveles inferiores situado a 0'55 m del suelo y cubierto por los materiales procedentes de los niveles de destrucción de la estructura se encontró un rebaje cuadrado de 2 m. a cada lado realizado en la roca natural, que contenía los restos de dos placas

rectangulares de mármol divididas por un murete de ladrillo, orientadas W-E, y que pertenecerían a un enterramiento dispuesto en una cámara funeraria, cubierto por otra placa de mármol y una potente lechada de cal y cantos rodados que conformarían una superficie de unos 0'20 m. de grosor y de la que únicamente se ha conservado la impronta en todo el perímetro del recinto.

#### *Mausoleo 2.*

En su interior se localizaron los siguientes niveles estratigráficos:

##### *Nivel 1. (U.E.100)*

Tierra arcillosa muy compactada con potencia aproximada de 0'20 m.

##### *Nivel 2. (U.E. 110)*

Relleno compuesto a base de ladrillos, cantos rodados, piedras y grandes fragmentos de cal.

Estructura de planta cuadrada excavada en la roca natural y realizada en *opus quadratum*, colmatada por un potente nivel de relleno a base de tierra, ladrillo y cal con una potencia de 0'60 m.

Rebajada la estratigrafía se llegó a los niveles de suelo del edificio, localizándose un pavimento de cal con una media caña que se adosaba a los muros y que únicamente tenía una pequeña rotura en el lado Norte, rellena por tierra y piedras. Revocados por este pavimento se hallaban dos sillares de granito dispuestos simétricamente uno al Este y otro al Oeste independientes de la estructura.

#### *Mausoleo 3.*

Estructura rectangular realizada en *opus caementicium* cubierta por un nivel de tierra arcillosa homogéneo a todo el solar (U.E. 100). Se ha documentado únicamente los muros situados al Este y Oeste, insertados en una fosa excavada en la roca natural rebajada. Ambas estructuras tenían en sus esquinas un sillar de granito que sobresalía ligera-

mente de la línea de muro. El cierre al Sur, lo constituye la propia roca natural rebajada conformando una cámara rectangular en cuyo interior se ha dispuesto una inhumación con cubierta de tégula a dos aguas.

#### *Mausoleo 4.*

Estructura cuadrada realizada en *opus caementicium* con abundante presencia de sillares reutilizados y dispuestos en la parte interna de los muros. Asientan directamente sobre la roca.

En el interior y cubierto por un potente nivel de relleno (U.E. 128), se localizaron fragmentos de losas de barro cocido que posiblemente pertenecieran a la soleería, así como gran cantidad de estuco blanco procedente de las paredes donde aún se conservan algunos fragmentos *in situ*.

#### *Mausoleo 5.*

Restos de una estructura rectangular realizada en *opus incertum* de la que se conservan los muros Este y Sur, así como la cimentación del muro Sur. El muro Este asienta directamente sobre la roca natural.

La cimentación del muro Sur aparece encajada en la propia roca natural rebajada 1'40 m. de profundidad. La calidad de la construcción es pésima, de ahí que sea la estructura que peor ha llegado hasta nosotros.

## CONCLUSIONES

El solar que nos ocupa aparece en los textos arqueológicos bajo la denominación de "Bodegones". Con este nombre se hace alusión a estructuras con cámara subterránea o semisubterránea y cubierta de bóveda de cañón.

El segundo edificio (mausoleo 2) es la única estructura que se adscribe a esta tipología, con su cámara subterránea y una bóveda, que aunque carecemos de restos *in situ*, de acuerdo con el material procedente del derrumbe, podemos deter-

minar su realización en hormigón, apoyada sobre los niveles de suelo natural y visible en su totalidad.

Junto a este mausoleo conocemos otros diversos tipos de monumentos, uno de ellos con cámara subterránea (mausoleo 1), cuyas características comunes se basan en una similar orientación W-E, y una construcción destinada desde los primeros momentos a acoger inhumaciones.

Para el mausoleo 1, hemos de pensar en una cubierta abovedada que vendría establecida por el diverso grosor de los muros Norte y Sur a su vez realizada en hormigón, tal y como se recoge por el estudio de los materiales de construcción localizados en los niveles de derrumbe.

En relación con los enterramientos y su disposición, se pueden establecer una serie de conclusiones orientativas que serán analizadas de forma más sistemática para el total de la necrópolis en posteriores estudios.

La orientación W-E se encuentra asociada tanto a la disposición de las tumbas como de los cuerpos, existiendo ligeras variaciones que vendrían establecidas por la distinta época del año en que se procediera a la sepultura.

La disposición en el interior de la necrópolis no responde a patrones de agrupamientos por edades o familias, ya que aparecen de forma aleatoria por todo el solar, ocupando los espacios libres, anulando la distribución de calles establecida por los monumentos funerarios, y dejando unos pasillos de acceso que posiblemente se correspondieran con caminos de tierra.

Los cuerpos están colocados directamente sobre la tierra, a excepción de los situados en el interior de las cajas de ladrillos que asientan sobre una solería de cal. Cada sepultura estaba ocupada por un solo enterramiento, que aparecía siempre en posición decubito supino con la cabeza al frente y carentes de cualquier tipo de ajuar u ornamento.

La posición rígida de los cuerpos así como la ausencia de elementos de adorno personal permite

pensar en la utilización de telas a modo de sudarios que envolvieran el cadáver.

La tipología predominante en la necrópolis corresponde con las sepulturas de cubierta a dos aguas. Son escasas aquellas más elaboradas realizadas en caja de ladrillo con cubierta piramidal, mientras que en el interior de los mausoleos se localizan las sepulturas más ricas consistentes en sarcófagos de mármol. La información sobre los cuerpos que se disponían en su interior nos es desconocida por encontrarse todos los monumentos arrasados hasta los niveles de cimentación, afectando el expolio a las cámaras subterráneas como es el caso del edificio 1.

Este conjunto de enterramientos y estructuras aparecen situados dentro de un núcleo correspondiente con una necrópolis altoimperial situada en torno a la vía de salida hacia *Corduba*.

La tipología predominante es el rito de incineración que aparece hasta mediados del siglo II d.C. en que va progresivamente siendo sustituido por la inhumación. Los monumentos funerarios están contruidos desde el primer momento para acoger inhumaciones a diferencia de otras estructuras situadas en la misma necrópolis que vieron adecuados los espacios para el nuevo rito.

Carecemos de enterramientos anteriores a la constitución de esta zona como cementerio cristiano, a excepción de los mausoleos, cuya etapa de construcción cabe situarla entre mediados del s. II d.C.-s. III d.C. Así nos encontramos ante un espacio libre de sepulturas paganas o bien que un área con un fuerte proceso de arrasamiento que eliminaría cualquier vestigio anterior.

La primera hipótesis se considera la más indicada, si bien es costumbre en las primeras comunidades cristianas el uso de espacios funerarios paganos, ya en el s. IV d.C., se utilizan áreas específicas para asentar los nuevos cementerios diferenciadas de las comunidades paganas.

Los enterramientos altoimperiales aparecen a lo largo de la calzada alejados de nuestro solar, desco-

nociéndose el motivo por el cual tras la edificación de los Columbarios y algunos otros monumentos situados en las cercanías hay una ausencia total de enterramientos individuales hasta la constitución de nuestro cementerio ya en época tardía.

La calzada de salida de la ciudad posiblemente estuviera en desuso siendo sustituida por caminos de tierra o piedras mientras sus materiales son reutilizados para cubiertas como en el caso de la inhumación 1025, motivo por el cual no conocemos exactamente los trazados de las calles dispuestas entre los monumentos.

## TRATAMIENTO DE LOS RESTOS

La construcción de tres bloques de viviendas en el solar excavado obligó a la cubrición de las estructuras funerarias (5), que sobresalían de la cimentación de los bloques. Para ello, se optó por la tradicional cubrición de plástico negro duro, dispuesto directamente sobre los restos, y cubierto por arena de río que sirviera de sostén y a la vez de elemento diferenciador de las estructuras para en un futuro poder determinar con exactitud los restos excavados. Todo ello aparecía cubierto por tres placas escalonadas de hormigón armado que se situaban a la cota de las estructuras.

## LISTADO DE ELEMENTOS

Tumbas	Cubierta	Esqueleto	Fosa	Tumbas	Cubierta	Esqueleto	Fosa
U.E.	0	33	57	U.E.	17	48	74
U.E.	1	34	58	U.E.	18		
U.E.	2	35	59	U.E.	19		
U.E.	3	36	60	U.E.	20		
U.E.	4	37	61	U.E.	21		
U.E.	5	38	62	U.E.	22		75
U.E.	6		63	U.E.			76
U.E.	7	39	64	U.E.	23	49	77
U.E.	8	40	65	U.E.	24	50	78
U.E.	9	41	66	U.E.	25	51	79
U.E.	10	42	67	U.E.	27	53	81
U.E.	11	43	68	U.E.	28	54	82
U.E.	12	44	69	U.E.	29	55	83
U.E.	13	45	70	U.E.	30		
U.E.	14	46	71	U.E.	31		84
U.E.	15	47	72	U.E.	32	56	85
U.E.	16		73				



## **E S T R U C T U R A S**

### ***Estructura 1.***

- U.E.-86 Muro norte
- U.E.- 87 Muro este
- U.E.- 88 Muro sur
- U.E.- 89 Muro oeste
- U.E.- 90 Pavimento de ladrillo y opus signinum
- U.E.- 91 Granito
- U.E.- 92 Estrato de cal y cantos rodados
- U.E.- 93 Placa de mármol
- U.E.- 94 Placa de mármol
- U.E.- 95 Muro de ladrillo
- U.E.- 96 Plancha de cal
- U.E.- 97 Estrato de cal
- U.E.- 98 Caja de ladrillo de la inhumación
- U.E.- 99 Ladrillos para nivelar la placa 1096
- U.E.-100 Tierra arcillosa
- U.E.-101 Placa de mármol adosada al muro norte
- U.E.-102 Fosa en la roca para la inhumación
- U.E.-103 Fosa en la roca para la cubícula
- U.E.-104 Estrato
- U.E.-105 Derrumbe

### ***Estructura 2***

- U.E.-106 Muro norte
- U.E.-107 Muro sur
- U.E.-108 Muro este
- U.E.-109 Muro oeste
- U.E.-110 Relleno
- U.E.-111 Pavimento de cal

- U.E.-112 Sillar
- U.E.-113 Sillar
- U.E.-114 Rotura del muro.
- U.E.-115 Rotura del pavimento
- U.E.-116 Tierra arcillosa

### ***Estructura 3***

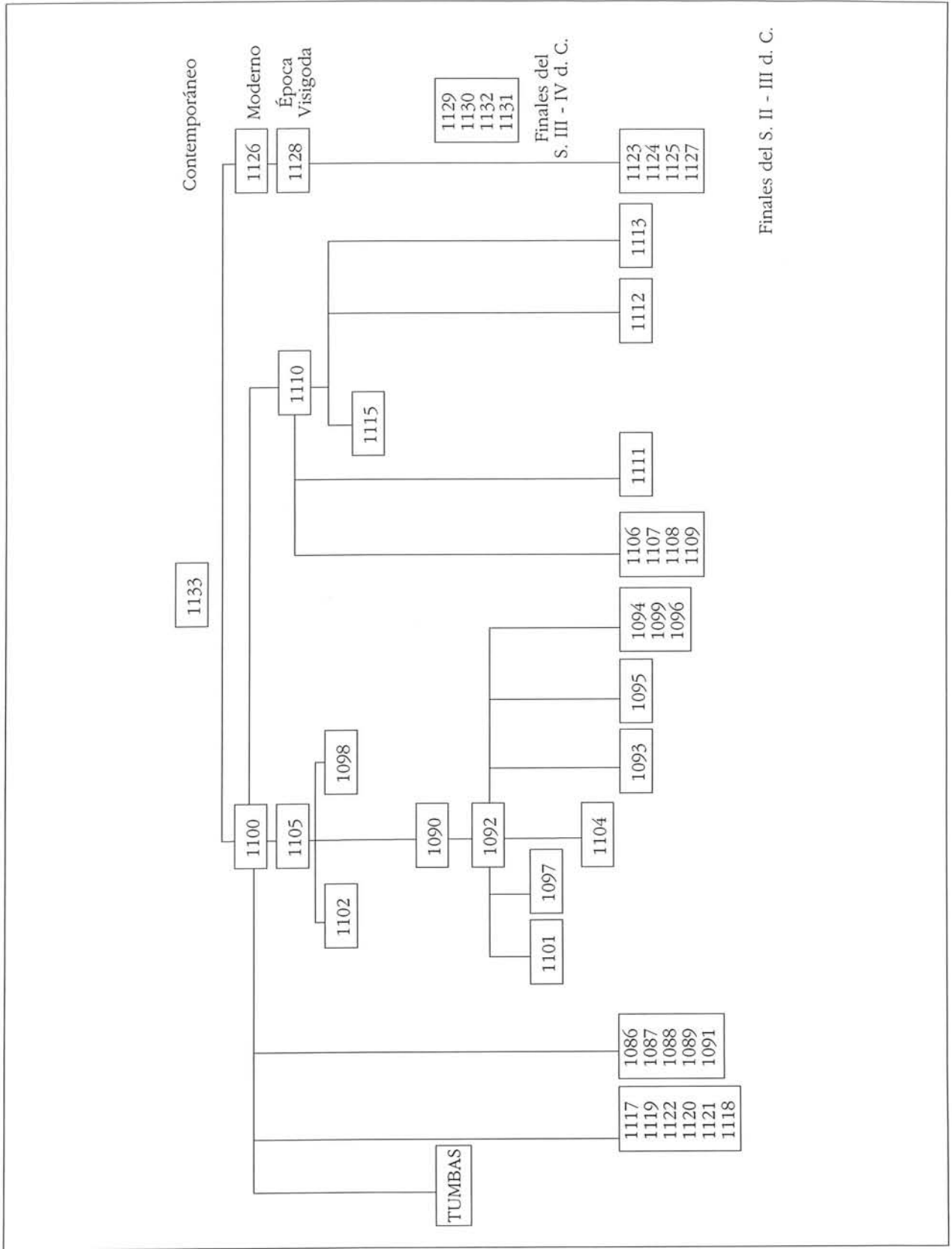
- U.E.-117 Pared de roca natural
- U.E.-118 Fosa
- U.E.-119 Muro este
- U.E.-120 Muro oeste
- U.E.-121 Sillar muro oeste
- U.E.-122 Sillar muro este

### ***Estructura 4***

- U.E.-123 Muro norte
- U.E.-124 Muro sur
- U.E.-125 Muro este
- U.E.-126 Tierra arcillosa
- U.E.-127 Muro oeste
- U.E.-128 Relleno

### ***Estructura 5***

- U.E.-129 Muro sur
- U.E.-130 Muro este
- U.E.-131 Fosa en la roca
- U.E.-132 Cimentación muro sur
- U.E.-133 Escombros contemporáneos.





**ZONA DE LOS BODEGONES, ENTRE LOS COLUMBARIOS Y LA CN-V**